

Høringsbrev

*Klima og Ressourcer*  
Kontaktperson: Magnus D.  
Kilgour  
E-mail: mikd@rsyd.dk  
Direkte tlf.: 29201946  
Den 31. maj 2022  
Journalnr.: 21/60886

## Høring om afgrænsning af miljøkonsekvensrapport for indvinding af sand, grus og sten i Uge i Aabenraa Kommune.

Bedsted Lø Grusværker Aps har i 2022 søgt om tilladelse til råstofindvinding på matr. 35 Uge Ejerlav, Uge i Aabenraa Kommune.

Da projektarealet overstiger 25 ha har Region Syddanmark indledt en miljøvurderingsproces. Miljøvurderingen skal sikre, at der bliver taget hensyn til miljøet under planlægningen af anlægsprojekter, der kan forventes at påvirke miljøet væsentligt. Bedsted Lø Grusværker Aps skal som led i miljøvurderingen udarbejde en miljøkonsekvensrapport for projektet. Formålet med miljøkonsekvensrapporten er at give det bedst mulige grundlag for såvel den offentlige debat, som berørte myndigheders og regionens vurdering af projektet samt beslutning om der skal gives tilladelse til projektet. Omfanget og detaljeringsgraden af de oplysninger og beskrivelser, som Bedsted Lø Grusværker Aps skal fremlægge i rapporten, fastsættes af Region Syddanmark i et afgrænsningsnotat, se vedlagte bilag. Regionens afgrænsning af rapportens indhold sker bl.a. ud fra oplysninger, som Bedsted Lø Grusværker Aps indleverer sammen med ansøgningsmaterialet, regionens kendskab til miljøforhold og miljøpåvirkninger og de svar, som regionen modtager i forbindelse med denne høring af berørte myndigheder og offentligheden, jf. lovens § 35, stk. 1, punkt 2.

### Formålet med høringen

Formålet med denne høring er at inddrage parter i sagen, offentligheden og berørte myndigheder i at få beskrevet, hvad Bedsted Lø Grusværker Aps skal undersøge og/eller redegøre for i miljøkonsekvensrapporten. Parter i sagen er dem, som af den ene eller anden årsag bliver særligt berørt af projektet. Offentligheden er beboere i nærområdet og foreninger, der varetager natur- og miljøinteresser. Berørte myndigheder er de myndigheder, som skal give en tilladelse for at projektet kan realiseres. For at give offentligheden og berørte myndigheder forudsætninger for at komme med forslag til afgrænsningen af den kommende miljøkonsekvensrapport, er dette høringsbrev vedlagt regionens udkast til afgrænsning af miljøkonsekvensrapporten. Regionens udkast til afgrænsning indeholder en kort beskrivelse af projektet og de miljøpåvirkninger, som forventes belyst i miljøkonsekvensrapporten. I høringsfasen kan alle med interesse i projektet stille spørgsmål og komme med idéer, kommentarer og forslag til, hvad der skal indgå i det videre arbejde

med miljøvurderingen. Det kan f.eks. være ønsker til miljøpåvirkninger, der skal sættes fokus på, eller hvis der er særlige forhold i området, som bør belyses eller tages hensyn til.

**Høringsperiode**

Det er muligt at komme med et høringssvar til afgrænsningsnotatet til og med søndag den 12. juni 2022.

Med venlig hilsen

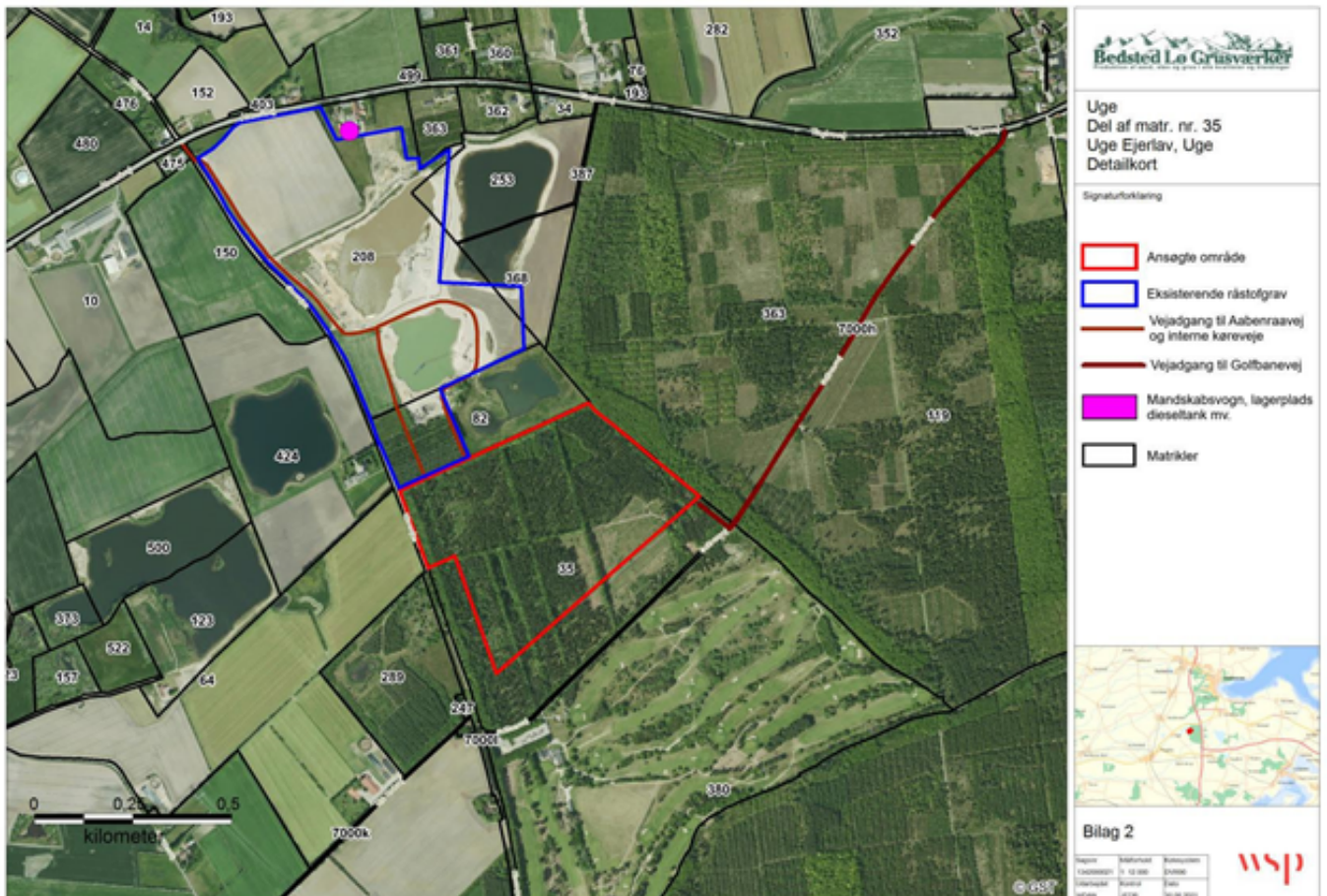
Magnus D. Kilgour  
Geolog

**Vedlagt**

Afgrænsning til miljøkonsekvensrapport

Side 2 af 3

## Bilag 1 - Oversigtskort



Bedsted Lø Grusværker ApS  
Stenagervej 9  
6230 Rødekro



**Klima og Ressourcer**  
Kontaktperson: Magnus  
Kilgour  
E-mail: midk@rsyd.dk  
Direkte tlf.: 29201946  
Dato: 30. maj 2022  
Journal nr.: 21/60886

## **Afgrænsningsudtalelse til ansøgning om tilladelse til erhvervsmæssig råstofindvinding på del af matr. nr. 35 Uge Ejerlav, Uge i Aabenraa Kommune**

Region Syddanmark har modtaget en ansøgning fra Bedsted Lø Grusværker ApS om tilladelse til indvinding af råstoffer på 26 ha af matr. nr. 35 Uge Ejerlav, Uge i Aabenraa Kommune, herefter kaldet projektarealet.

Fordi projektarealet er på 26 ha optræder det på miljøvurderingslovens (mvl) bilag 1 som nr. 19<sup>1</sup>. Det betyder at regionen jf. mvl § 15, stk. 1, ikke må meddele tilladelse (til indvinding af råstofferne) før der er udarbejdet en miljøvurdering af projektets indvirkning på miljøet. (en VVM som også kaldes en miljøkonsekvensrapport)

Som grundlag for det videre arbejde med miljøkonsekvensrapporten har regionen udarbejdet en afgrænsningsudtalelse.

Afgrænsningen har været offentliggjort og i høring hos offentligheden og berørte myndigheder i perioden 10. – 31. januar 2022. Dette for at give offentligheden og myndighederne mulighed for at komme med bemærkninger til afgrænsningen.

Regionen har modtaget høringssvar fra Aabenraa Kommune og Naturstyrelsen, se vedhæftede bilag 1 og 2. Det tilrettede afgrænsningsnotat er sendt til ansøger, med henblik på udarbejdelse af en miljøkonsekvensrapport.

Den endelige miljøkonsekvensrapport sendes i høring hos offentligheden og berørte myndigheder i otte uger, sammen med en eventuel råstoftilladelse. Samtidig bliver miljøoplysningerne, der indgår i miljøkonsekvensrapporten, offentliggjort på regionens hjemmeside.

### **1. Indledning**

Bedsted Lø Grusværker ApS har den 1. november 2021 indsendt en ansøgning om råstofindvinding af sand, grus og sten på ca. 26 ha af matr. nr. 35 Uge Ejerlav, Uge. Se figur 1.1 og figur 1.2 for placering af projektarealet.

Ifølge miljøvurderingslovens bestemmelser må projekter, der kan forventes at få væsentlige indvirkninger på miljøet, ikke påbegyndes, før myndigheden skriftligt har meddelt tilladelse til at påbegynde projektet efter en miljøvurdering af projektets indvirkning på miljøet (VVM). En tilladelse efter råstofloven<sup>2</sup> erstatter en tilladelse efter miljøvurderingsloven<sup>3</sup>

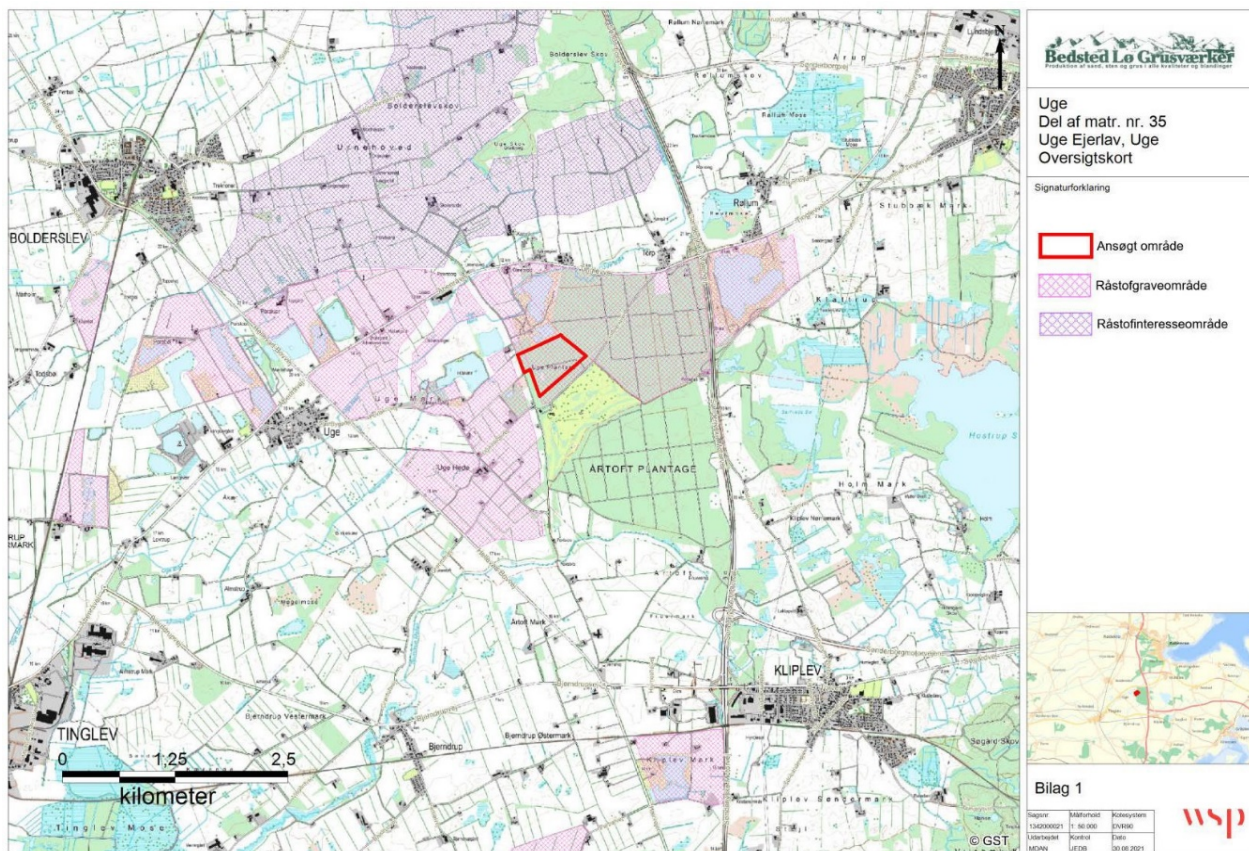
Region Syddanmark skal, forud for ansøgers udarbejdelse af miljøkonsekvensrapporten afgive en udtalelse om, hvor omfattende og detaljerede de oplysninger skal være, som ansøger skal fremlægge i miljøkonsekvensrapporten.

<sup>1</sup> Bilag 1. nr. 19. Råstofindvinding fra åbne brud, hvor minestedets arealer over 25 hektar, eller tørvegravning på et areal over 150 hektar

<sup>2</sup> Bekendtgørelse af lov om råstoffer

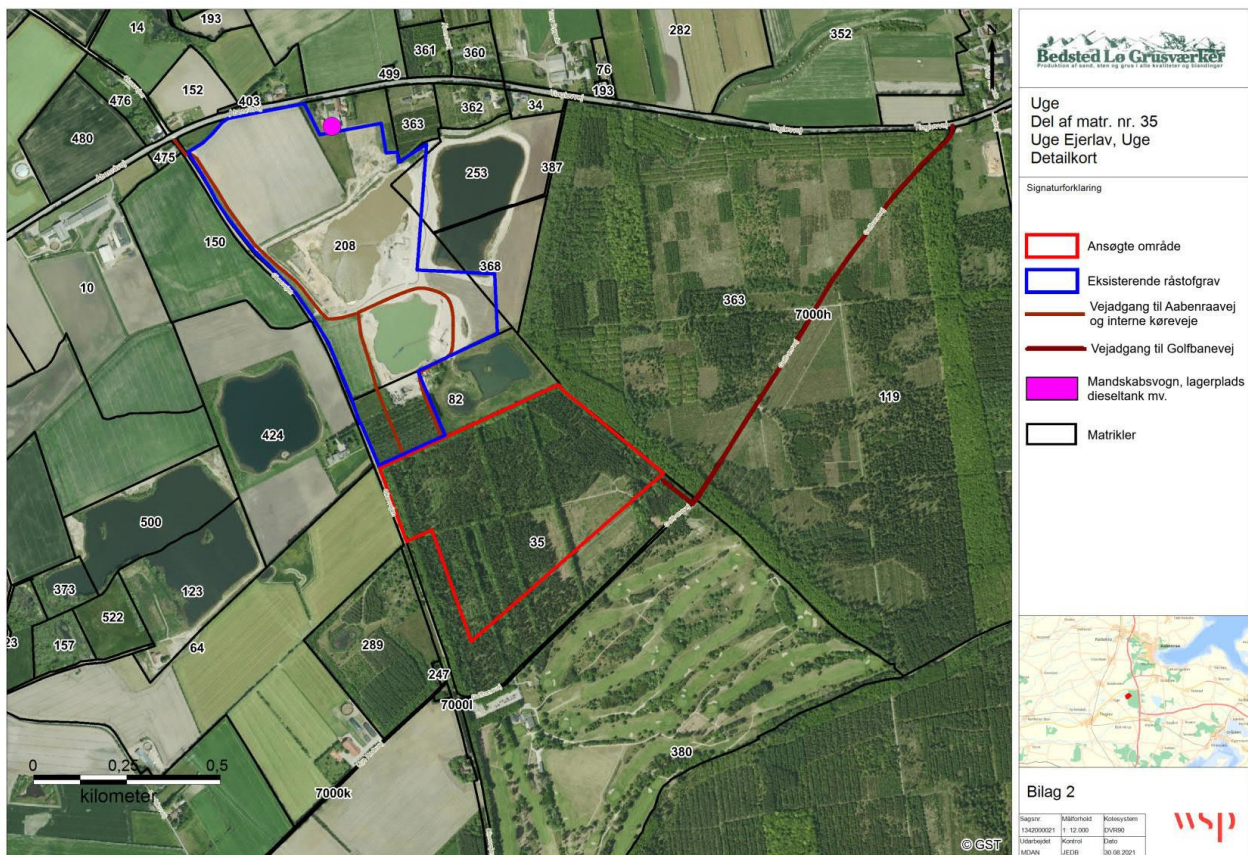
<sup>3</sup> Bekendtgørelse om miljøvurdering af planer og programmer og af konkrete projekter § 10.

Før der tages stilling til afgrænsningen af miljøkonsekvensrapportens indhold skal regionen foretage en høring af offentligheden og berørte myndigheder<sup>4</sup>.



Figur 1.1. Oversigtskort med projektområdet

<sup>4</sup> Miljøv urderingslovens § 23 og § 35, stk. 1, pkt. 2



Figur 1.2: Projektområdet med ejendomsgrænser, adgangsvej, placering af container med olietank og mandskabsvogn. Projektområdet grænser mod nord op til aktiv råstofgrav.

## 2. Projektbeskrivelse

### Eksisterende råstoffilladelser

Der er ingen råstoffilladelse på projektarealet.

Nord for projektarealet har Bedsted Lø Grusværker ApS to aktive, erhvervmæssige råstofgrave. Den ene er på 8.93 ha af matr.nr. 82 og 208 Uge Ejerlav, Uge og udløber i 2031. Den anden er en delvis godkendt grusgrav hvoraf der resterer 10 ha, med udløbsdato den 1. september 2022. Bedsted Lø Grusværker indvinder samlet 190.000 m<sup>3</sup> sand, grus og sten årligt.

### Det ansøgte projekt

Der søges om en 10 årig indvindingstilladelse på 26 ha af matr. nr. 35 Uge Ejerlav, Uge. Projektarealet ligger inden for det udlagte råstofgraveområde Uge Nord i Råstofplan 2020. Indvindingen vil være en fortsættelse af firmaets årlige produktion på 190.000 m<sup>3</sup>, heraf op til 170.000 m<sup>3</sup> under grundvandsspejlet. Der vil således være tale om en fortsættelse af igangværende aktivitet med en samlet årlig indvinding af op til 190.000 m<sup>3</sup> sand, grus og sten.

På projektarealet er der skov og ca. 0,2-04 m muld, der skal fjernes inden råstofindvindingen. Der er ingen overjord på arealet. Der vil blive gravet til ca. 20 meter under terræn. Grundvandsspejlet skønnes at ligge ca. 2 meter under terrænoverfladen. Materialeerne kan anvendes til vej- og betonmaterialer.

Indvindingen vil foregå i 4 graveetaper, begyndende i nordvest, derefter sydvest, nordøst og til slut sydøst.

Projektet omfatter indvinding af råstofferne sand, grus og sten, oparbejdning og udlevering af råstofferne, mellemdeponering- og bortsalg af muld samt efterbehandling af gravearealet.

Råstofindvindingen vil foregå med følgende materiel:

- 3 stk. læssemaskiner (dieseldrevet)
- 2. stk. gravemaskiner (dieseldrevet)
- 2 stk. sandsugere (eldrevet)
- 1 stk. tørsorterer (dieseldrevet)

Oplagsplads for muld og råstoffer (herunder forslag til vold udført af muld), mandskabsvogn samt container med 1.000 l olietank placeres ved den nuværende adgangsvej i den nordøstlige del af matr. nr. 208 Uge Ejerlav, Uge.

Der vil være adgang til projektarealet via Oksevejen til Aabenraavej. Desuden ønskes etableret en supplerende adgangsvej til Tinglevvej via Golfbanevej i den sydlige del af projektområdet. Tilladelse til vejadgang ansøges hos Aabenraa Kommune. Transport til og fra den eksisterende grus- grav nord for projektarealet foregår ad en intern vej parallel med Oksevejen, se Figur 1.2. Der søges om følgende driftstider for gravemaskiner, transportanlæg og oparbejdningsmaskiner, samt for udlevering og læsning, herunder kørsel inden for virksomhedens område:

<b>For gravemaskiner, transportanlæg og oparbejdningsanlæg</b>		
Mandag – fredag	Lørdage	Søn- og helligdage
07.00-18.00	07.00-14.00	-
Primær drift: 07.00-18.00	Primær drift: Kun enkelte lørdage	-
<b>For udlevering og læsning, herunder kørsel inden for virksomhedens område</b>		
Mandag – fredag	Lørdage	Søn- og helligdage
06.00-18.00	07.00-14.00 – Kun enkelte lørdage	-

Det forventede årlige forbrug af dieselolie er ca. 20.000 l. Til tankning af læssemaskinen er der i råstofgraven nord for projektområdet, på matr. nr. 82 Uge Ejerlav, Uge en stationær olietank på 5.900 liter placeret i container, samt en dobbeltskroget, mobil tank på 1.500 l. placeret i container. Begge tanke har tankattester og er placeret ved mandskabsvogn.

Den forventede årlige mængde af affald håndteres af vognmand Henning Sejer ApS samt maskinleverandør.

For at undgå støvgener vil der blive vandet efter behov med vand fra gravesø, 500-1.000 m<sup>3</sup> pr. år.

Der ønskes efterbehandling til naturformål med 1 stor sø med næringsfattig bredzone omkring. På det øvrige areal genplantes løvtræer og det forventes, at der igen pålægges fredskovspligt. Der søges ikke om modtagelse af jord efter jordforureningslovens § 52.

### **3. Afgrænsning og miljøkonsekvensvurdering**

Formålet med denne afgrænsningsudtalelse er at afgrænse miljøkonsekvensrapportens omfang, samt at fastlægge metoden for miljøvurdering og miljøkonsekvensrapportens detaljeringsgrad for de miljøparametre, som skal vurderes.

Formålet med en miljøkonsekvensvurdering er, at der under inddragelse af offentligheden tages hensyn til projektets sandsynlige væsentlige indvirkning på miljøet. Her anvendes miljøvurderingslovens brede miljøbegreb, som omfatter den biologiske mangfoldighed, befolkningen, menneskers sundhed, flora, fauna, jordbund, jordarealer, vand, luft, klimatiske faktorer, materielle goder, landskab, kulturarv, herunder kirker og deres omgivelser og arkitektonisk og arkæologisk arv, større menneske- og naturskabte katastroferisici og ulykker, ressourceeffektivitet, samt det indbyrdes forhold mellem disse faktorer. Både positive og negative miljøpåvirkninger skal indgå i vurderingen.

### *Valg af alternativer*

Miljøkonsekvensrapporten skal omfatte en kort skitsering af grunden til at vælge det/de alternativer, der har været behandlet. Dette fremgår af miljøvurderingslovens bilag 4, pkt. h.

Hovedforslaget, der indgår i miljøvurderingen, er det scenarie, hvor den ansøgte tilladelse til råstofindvinding gives. Eneste alternativ, der vil indgå i miljøvurderingen, er referencescenariet, hvor tilladelse til råstofindvinding ikke gives, og projektet ikke kan realiseres. Referencescenariet er i tidligere miljøvurderingslovgivning benævnt 0-alternativet.

I miljøvurderingen behandles således følgende alternativer:

- Hovedforslaget: Tilladelse til råstofindvinding gives
- Referencescenariet: Tilladelse til råstofindvinding gives ikke, og projektet realiseres ikke.

Referencescenariet skal i miljøkonsekvensvurderingen beskrives og belyses, så miljøpåvirkningerne fremgår særskilt, og så forskellen på de to scenarier tydeligt fremgår.

### *Sandsynlige væsentlige miljøpåvirkninger*

Afgrænsningen af miljøkonsekvensrapportens indhold er udarbejdet på grundlag af ansøgningsmateriale modtaget af regionen den 1. november 2021.

Region Syddanmark har som led i afgrænsningen foretaget en screening af projektet og har efter høring af offentligheden og berørte myndigheder, fundet at følgende miljøemner skal indgå i miljøkonsekvensrapporten:

- Påvirkning af grundvand og drikkevand
- Påvirkning af biologiske mangfoldighed, flora og fauna; herunder Natura 2000-områder, fredede og beskyttede dyrearter, beskyttede naturtyper, fredskov, og kommuneplanlagt naturbeskyttelsesområde og økologisk forbindelse.
- Påvirkning af befolkning og menneskers sundhed i nærområdet, i forhold til golfbane (kommuneplanramme 4.9001.F) samt støj, støv og trafikale forhold
- Påvirkning af kulturarv i forhold til beskyttede sten- og jorddiger samt Oksevejen (fredet område samt kommuneplanlagt værdifuldt kulturmiljø).
- Påvirkning af landskabet under og efter indvinding af råstoffer

Kumulative påvirkninger skal indgå, hvor der i miljøkonsekvensvurderingen identificeres relevante kumulative forhold. Der er to andre råstofindvindinger i nærområdet, som kan have en kumulativ påvirkning sammen med det ansøgte projekt.

For de øvrige miljøparametre er det vurderet, at der ikke vil være sandsynlighed for væsentlig miljøpåvirkning. Øvrige miljøparametre indgår derfor ikke i miljøkonsekvensvurderingen af projektet og dermed ikke i miljøkonsekvensrapporten.

## **4. Miljøkonsekvensrapportens indhold – miljøparametre og datagrundlag**

Kravene i miljøvurderingslovens § 20 og bilag 7 om miljøkonsekvensrapportens indhold skal opfyldes. Nærværende afgrænsningsudtalelse skal ligge til grund for rapporten.

Miljøkonsekvensrapporten skal struktureres, så det tydeligt fremgår, at kravene til rapportens indhold jf. miljøvurderingslovens bilag 7 er opfyldt:

1. En beskrivelse af projektet med oplysninger om projektets placering, udformning, dimensioner og andre relevante særkender, herunder de anvendte maskiner, arbejdstid, detaljeret grave- og efterbehandlingsplan mm.



2. Grave- og efterbehandlingsplanen skal beskrive graveetaper, graveretning, indvindingsmængde, oparbejdning, gravning under grundvandsspejl samt dimensionering (højde og placering) af støjvolde. Efterbehandlingsplanen skal angive, hvad formålet med efterbehandlingen bliver, hvorledes der vil blive efterbehandlet med hensyn til skrænthældninger mv.
3. Der skal i rapporten redegøres for det ansøgtes forhold til anden planlægning, herunder statens vandplanlægning jf. gældende Vandområdeplan 2015-2021 og basisanalyse for næste Vandområdeplan 2021-2027. Der skal redegøres for, at det ansøgte ikke medfører forringelse af vandforekomsternes tilstand, således at målsætningen for vandområdene ikke kan opfyldes. Ligeledes skal det i miljøkonsekvensrapporten redegøres for, at det ansøgte ikke medfører forringelse for Natura 2000-områder og bilag IV-arter. Det ansøgtes forhold til øvrig relevant planlægning såsom kommuneplan og sektorplaner skal beskrives i miljøkonsekvensrapporten.
4. I nedenstående tabel gennemgås de miljøparametre, som vurderes at skulle indgå i miljøkonsekvensvurderingen, samt datagrundlaget, som forventes tilvejebragt og anvendt i miljøkonsekvensvurderingen. Region Syddanmark skal hertil specificere, at både negative og positive miljøpåvirkninger skal indgå i vurderingen.

Miljøparametre – forhold der ønskes beskrevet	Datagrundlag	Uddybning
Vand – Drikkevand Påvirkning af områdets drikkevandsinteresser	Data om private og eventuelle almene aktive drikkevandsboringer inden for 300 m fra projektområdet, fra Jupiter-databasen og kommunen, herunder indvindingsmængder, pejlinger, vandkvalitet og potentialekort	Beskrivelse af områdets drikkevandsinteresse og vurdering af om projektet kan påvirke drikkevandsindvindinger.  Beskrivelse af, om private vandforsyninger indenfor projektområdet skal nedlægges eller der skal holdes en graveafstand til disse.
Vand – Grundvand Påvirkning af grundvandsforekomster	Tilgængelige data om områdets grundvandsforhold, herunder fra Jupiter-databasen, potentialekort og sårbarhedsbeskrivelser fra Miljøstyrelsen.  Vandområdeplan 2015-2021  Basisanalyse for Vandområdeplan 2021-2027	Beskrivelse af områdets grundvandsmagasiner og grundvandsforekomster og målsætning for disse.  Oplysninger om og vurdering af grundvands sårbarhed før, under og efter råstofindvinding samt positiv/negativ grundvandsbeskyttelse ved efterbehandlings afslutning.  Beskrivelse af risiko for grundvandsforurening, herunder ved spild og uheld fra driften af råstofindvindingen, samt ved påvirkning af forurenede grunde i nærområdet.  Vurdering af, om råstofindvindingen vil medføre en forringelse af tilstanden af grundvandsforekomsters tilstand eller hindre opfyldelse af de fastlagte miljømål for forekomsterne.

Miljøparametre – forhold der ønskes beskrevet	Datagrundlag	Uddybning
Natur – Fredede og beskyttede arter, beskyttede naturtyper	<p>Data fra Danmarks Miljøportals Naturdatabase og andre relevante naturdatabaser samt kommunens eventuelle supplerende registreringer.</p> <p>Kortlægning (feltundersøgelser) af forekomst af beskyttede og fredede plante- og dyrearter.</p> <p>Hele projektområdet samt tilstødende naturarealer screenes for beskyttede arter, herunder egnede levesteder og eventuelle forekomster. Findes lokaliteter, hvor fredede eller beskyttede arter kan forekomme, skal disse indgå i de videre feltundersøgelser.</p> <p>Kortlægningen skal basere sig på, hvilke arter der kan forventes i området fx jf. Håndbog om dyrearter på habitatdirektivets bilag IV, Dansk Pattedyrsatlas og Miljøstyrelsens artsleksikon.</p> <p>Undersøgelserne skal følge gældende retningslinjer og vejledninger for undersøgelse af naturtyper og arter, herunder Habitatvejledningen 2020.</p> <p>Træer, der skal fældes, skal undersøges for egnethed som yngle- eller rastetræer for flagermus, herunder spættehuller, sprækker og hulheder.</p>	<p>Vurdering af om indvindingsområdet rummer leve-, yngle- eller rastesteder for fredede eller beskyttede dyrearter.</p> <p>Vurdering af råstofindvindings påvirkning af fredede og beskyttede arter både før, under og efter råstofindvindingen.</p> <p>For bilag IV-arter skal det konkret vurderes, om det ansøgte kan beskadige eller ødelægge yngle- og rasteområder i det naturlige udbredelsesområde for bilag IV-dyre- og fuglearter, samt om bilag IV-planterarter kan ødelægges (alle livsstadier).</p> <p>Vurdering af eventuelle afbødende foranstaltninger, samt behov og metode for overvågning.</p>
Natur – Beskyttede naturtyper	Data fra Danmarks Miljøportals Naturdatabase og andre relevante naturdatabaser samt kommunens eventuelle supplerende registreringer.	Beskrivelse af, om råstofindvinding under grundvandsspejl (inklusive kumuleret vandindvinding til grusvask i tilstødende råstofgrav) vil

Miljøparametre – forhold der ønskes beskrevet	Datagrundlag	Uddybning
	<p>Kortlægning (feltundersøgelser) af forekomst af beskyttede naturtyper. Hele projektområdet samt tilstødende naturarealer gennemgås og screenes for beskyttede naturtyper og deres tilstand.</p> <p>Undersøgelserne skal følge gældende retningslinjer og vejledninger for undersøgelse af naturtyper, herunder Habitatvejledningen 2020.</p>	<p>påvirke de beskyttede naturtyper på tilstødende naturarealer.</p>
<p>Natur – Naturbeskyttelsesområde og økologisk forbindelse.</p>	<p>Udpegninger af naturbeskyttelsesområde og økologisk forbindelse i Kommuneplan 2015-2026, samt eventuelle retningslinjer for disse.</p>	<p>Beskrivelse og vurdering af, om projektområdet og projektaktiviteter vil påvirke sammenhængen og funktionen af naturbeskyttelsesområde og økologisk forbindelse.</p>

<p>Natur – Natura 2000-områder og Nationalpark Vadehavet</p>	<p>Beskrivelser og vurderinger af påvirkninger skal bygge på materiale og oplysninger fra Natura 2000-planen, Natura 2000-basisanalysen og relevant faglitteratur såsom "Dansk pattedyrsatlas" og Miljøstyrelsens artsbeskrivelser.</p> <p>Beskrivelser og vurderinger af de relevante arter og naturtyper, som er omfattet af internationale naturbeskyttelsesbestemmelser, foretages på et relevant og eksisterende videns- og datagrundlag, såsom data fra Danmarks Miljøportal, Naturdata, NaturBasen, DOF-basen, samt relevant faglitteratur om beskyttede arter og naturområder.</p>	<p>Projektområdet ligger ca. 1,4 km vest for Natura 2000-område Høstrup Sø, Assenholm Mose og Felsted Vestermark (habitat- og fuglebeskyttelsesområde).</p> <p>Vurdering af råstofindvindingens påvirkning både negativ og positiv af naturtyper, planter og dyr både under råstofindvindingen og efter endt indvinding og efterbehandling.</p> <p>Påvirkningen skal vurderes ud fra, om den er så væsentlig, at gunstig bevaringsstatus ikke kan opretholdes, eller der ikke kan opnås gunstig bevaringsstatus. Naturtyperne og arterne skal således være stabile eller i fremgang.</p> <p>Ifølge vejledningen til habitatbekendtgørelsen skal udtrykket "væsentligt" tolkes objektivt, men skal samtidig også ses i forhold til de lokale miljø- og naturforhold i det konkrete Natura 2000-område. Det er en væsentlig påvirkning af Natura 2000-området, hvis en plan eller et projekt risikerer at skade bevaringsmålsætningen for det pågældende Natura 2000-område.</p>
<p>Natur - Fredskov</p>	<p>Fredskovstema fra matrikelkort.</p> <p>Oplysninger fra Miljøstyrelsen som berørt myndighed. Se endvidere høringssvar fra Miljøstyrelsen i bilag</p>	<p>Hele projektområdet er udpeget med fredskov. Muligheden for dispensation fra fredskovsplikten og eventuelle krav i den forbindelse skal undersøges og beskrives.</p> <p>Vurdering af råstofindvindingens påvirkning af den øvrige omkringliggende fredskov, herunder graveafstand og vindafskærmning.</p>
<p>Befolkning – Støj Påvirkning med støj i nærområdet.</p>	<p>Der skal udarbejdes støjberegninger for aktiviteterne i projektområdet. Støjberegningerne skal omfatte råstofgraven i fuld drift og skal udføres for flere faser af indvindingen. Kumulerede effekter med nabogrusgraven skal beregnes.</p> <p>Støjberegningen skal baseres på det ansøgte maskinel og intern transport, samt placering af flytbare støjkilder i værst tænkelige tilfælde.</p> <p>Støjberegningerne skal udføres jf. Miljøstyrelsens gældende vejledninger.</p>	<p>Vurdering og beskrivelse af, hvorvidt Miljøstyrelsens vejledende støjgrænser kan overholdes ved de omkringliggende beboelser.</p> <p>Vurdering af behovet for støjbe-grænsende tiltag, herunder placering, dimensionering og udformning af støjvolde og andre støjdæmpende tiltag</p>

Miljøparametre – forhold der ønskes beskrevet	Datagrundlag	Uddybning
<p>Befolkning – Støv Påvirkning med støv i nærområdet.</p>	<p>Beskrivelse af den forventede støvpåvirkning fra råstofindvindingen, fra oplag af råstoffer og fra intern og ekstern trafik.</p> <p>Med støv menes både luftbårenstøv og materiale, der føres med lastbiler og maskiner ud på det omkringliggende vejnet.</p> <p>Støvpåvirkningen vurderes på grundlag af erfaringer fra lignende råstofgrave.</p> <p>Erfaringsdata anvendes.</p>	<p>Vurdering af støvpåvirkning fra råstofindvindingen.</p> <p>Der fastsættes afværgeforanstaltninger for at reducere støvpåvirkningen, fx begrænsning af åbne gravearealer, vanding, jordvolde, hastighedsbegrænsning, belægning på interne køreveje, rengøring af veje mv.</p>
<p>Befolkning – Trafikale forhold</p>	<p>Fastlæggelse af influensvejnettet (veje, der forventes påvirket af forøget eller ændret trafik som følge af projektet) ud fra tilladte og planlagte vejadgange.</p> <p>Opgørelse af trafikken, herunder mængde tung trafik for hovedforslag og referencescenarie. Trafiktal for det berørte vejnet indhentes fra kommunen.</p> <p>Beskrivelse af transportruter til og fra råstofgraven på influensvejnettet via data om trafiktal, uheld og hastigheder.</p>	<p>Opgørelse af trafikmængderne, herunder mængde tung trafik for hovedforslag og referencescenarie i kumulation med øvrig trafik på influensvejnettet samt fra andre nærliggende råstofgrave.</p> <p>Vurdering af, om influensvejnettet er egnet til trafikken, der forårsages af råstofindvindingen i hele perioden, hvor der indvindes.</p> <p>Fastlæggelse af bedst egnede rute(r) frem til bestemmelsesdestination(er).</p> <p>Beskrivelse af behov for afværgeforanstaltninger på baggrund af de foretagne vurderinger.</p>

Miljøparametre – forhold der ønskes beskrevet	Datagrundlag	Uddybning
Kulturarv	Oplysninger fra det lokale museum, Slots- og Kulturstyrelsen samt Aabenraa Kommunes kommuneplan.	Vurdering af visuelle forringelser samt mulighed for afstandskrav til beskyttede sten- og jorddiger samt Oksevejen, herunder hvor mange råstoffer der ikke kan udnyttes ved at omlægning ikke kan foretages.  Vurdering af efterbehandlings påvirkning af beskyttede sten- og jorddiger samt Oksevejen.
Landskab	Kommunens landskabskarakterkortlægning.  Besigtigelse og landskabsbeskrivelser.	Vurdering af råstofindvindingens påvirkning af de landskabelige interesser både under og efter indvinding.
Afværgeforanstaltninger	Behov for afværgeforanstaltninger afklares i miljøvurderingen af de enkelte miljøparametre.	-
Kumulative effekter	Kumulative effekter afdækkes i miljøvurderingen af de enkelte miljøparametre og samlet set	Vurdering af evt. kumulative effekter af miljøpåvirkningerne, herunder støj, støv, trafik og grundvand/drikkevand

## 5. Miljøparametre, der ikke indgår i miljøkonsekvensvurderingen

Region Syddanmark har i screeningen og afgrænsningen af miljøkonsekvensrapportens indhold vurderet, at følgende miljøparametre ikke vil medføre risiko for væsentlige miljøpåvirkninger og derfor ikke vurderes nærmere i den videre proces.

Miljøparameter	Begrundelse for, at forholdet ikke vurderes nærmere
Kulturarv – Fund og fortidsminder	Der er ikke registreret arkæologiske værdier i og nær projektområdet. Ukendte fund af arkæologiske værdier varetages ved udgravninger som beskrevet i Museumsloven.
Lysgener	Det vurderes, at nærområdet ikke påvirkes fra lysgener i aften- og nat-timer, fra stationære lyskilder og kørende materiel.
Affald	Det vurderes, at almindeligt affald mv. uden væsentlige miljøpåvirkninger kan bortskaffes efter gældende regler, dvs. affaldsbekendtgørelse og de kommunale affaldsregulativer.
Vibrationer	Det ansøgte vurderes ikke at medføre gener med vibrationer. Vibrationer i grusgrave uddør over meget korte afstande.
Lugtgener	Råstofindvinding vurderes ikke at medføre lugtgener. Indvinding af råstoffer giver ikke anledning til iltning af stoffer i jorden som vil kunne give lugtgener, og der bruges ikke stoffer i produktionen der kan give lugtgener.
Luft og klima	Det ansøgte vurderes ikke at medføre væsentlig påvirkning af luftkvalitet og klimatiske forhold.

Materielle goder	Projektet kan have stor betydning for ejendomspriser i området, men da dette ikke har betydning i forhold til miljøkonsekvensvurderingen, medtages dette ikke.
Katastrofer og ulykker	Trafiksikkerhed og dermed risiko for trafikulykker indgår i miljøkonsekvensvurderingen. Derudover vurderes der ikke at være risiko for katastrofer og ulykker, herunder oversvømmelser. Råstofindvinding er ikke omfattet af risikobekendtgørelsen.

## 6. Spørgsmål og administrative forhold

### Afgørelser fra andre myndigheder

For at det ansøgte projekt kan gennemføres, forventer Region Syddanmark at der, jf. samordningspligten, gives følgende tilladelser og dispensationer:

- Tilladelse fra Aabenraa Kommune til indvinding og/eller udledning af grundvand og evt. til sænkning af grundvandsstand.
- Dispensation fra Aabenraa Kommune til fjernelse af eventuelle beskyttede naturarealer på projektarealet.

Tilladelser uden for samordningspligten

- Vejadgang/overkørselstilladelse
- Tilladelse til at fælde fredskov

### Spørgsmål kan rettes til

Spørgsmål kan rettes til Region Syddanmark, Magnus Kilgour, pr. mail [midk@rsyd.dk](mailto:midk@rsyd.dk) på telefon 29 20 19 46.

### Høring af afgrænsningsudtalelse

Udkast til regionens afgrænsningsudtalelse har været i høring hos offentligheden og berørte myndigheder, jf. miljøvurderingslovens § 35, stk. 1, pkt. 2, i perioden 30. maj – 12. juni 2022.

Regionen har vurderet, at parter og berørte myndigheder er følgende:

- Aabenraa Kommune [industri@aabenraa.dk](mailto:industri@aabenraa.dk)
- Museum Sønderjylland - Arkæologi Haderslev [planer@msj.dk](mailto:planer@msj.dk)
- Naturstyrelsen [nst@nst.dk](mailto:nst@nst.dk)
- Miljøstyrelsen Syddanmark [syd@mst.dk](mailto:syd@mst.dk)
- Ansøger Bedsted Lø Grusværker [palle@grus.dk](mailto:palle@grus.dk)
- Rådgiver Mette Danielsen [WSPmette.danielsen@wsp.com](mailto:WSPmette.danielsen@wsp.com)
- Lodsejer Peder Sanne Bonfeld [pederbonfeld@hotmail.com](mailto:pederbonfeld@hotmail.com)
- Lodsejer Inger la Cour Eybye
- Lodsejer Jørgen Bonfeld
- Lodsejer Stefan Christiansen
- Lodsejer Karina Widding
- Lodsejer Kim Foged
- Lodsejer Erling Rasmussen
- Lodsejer Stefan E Christiansen
- Lodsejer Finn Schmidt-Sørensen
- Lodsejer Jens Erik Jørgensen
- Sønderjyllands Golfklub
- Sønderjyllands Pro-Shop

I høringsperioden er der indkommet bemærkninger fra:

- Aabenraa Kommune
- Naturstyrelsen

Høringssvarene er vedlagt i bilag 1 og 2. Der er indkommet bemærkninger vedr. følgende emner:

- Beskyttet natur
- Naturbeskyttelsesområde og økologisk forbindelse
- Sten- og jorddiger
- NATURA 2000
- Bilag IV-arter
- Vandløb
- Grundvand
- Adgangsvej
- Hostrup Sø
- Gravning tæt på skel til fredskov

Baseret på høringssvarene har Region Syddanmark tilføjet og præciseret omfanget af miljøkonsekvensrapporten med hensyn til:

- Naturbeskyttelsesområde og økologisk forbindelse
- Gravning tæt på skel til fredskov

#### **Videre forløb**

Udkast til råstofindvindingstilladelse samt den endelige miljøkonsekvensrapport sendes i høring hos offentligheden og berørte myndigheder i 8 uger. Miljøoplysningerne, der indgår i miljøkonsekvensrapporten, vil blive offentliggjort samtidig.

Venlig hilsen

Magnus Kilgour  
Geolog

Bilag:

1. Høringssvar fra Aabenraa Kommune
2. Høringssvar fra Naturstyrelsen



**Miljø**

Dato: 18-01-2022

Sagsnr.: 22/2329

Sagsbehandler: Lene Lyster Hansen

Direkte tlf.: 7376 7044

E-mail: lha@aabenraa.dk



## Hørings svar til Regionen

Arealets matr.nr. og ejerlav	Del af matr.nr. 35 Uge Ejerlav, Uge
Ejer af det ansøgte areal	
Ansøger/indvinder	Bedsted Lø Grusværker
Hvad drejer høringen sig om	Afgrænsningsudtalelse

**Ansøgningen**

Høring modtaget i Aabenraa Kommune	10. januar 2022
Høringsark udsendt til høringsgruppen	18. januar 2022
Svarfrist til Region Syddanmark	31. januar 2022

**Høringsark er udsendt til/besvaret af følgende grupper:**

Gruppe	Høring udsendt	Mail	Evt. kontaktperson
Industri	X	indu-stri@aabenraa.dk	Lene Hansen
Spildevand	X	Spilde-vand@aabenraa.dk	Dorthe Matzen Shajarati
Landskab	X	Landskab-natur@aabenraa.dk	Christian Ørskov
Vandløb	X	vand-loeb@aabenraa.dk	Mette A. Juhl & Simon Leth
Grundvand	X	vand@aabenraa.dk	
Landbrug		land-brug@aabenraa.dk	
Vej	X	tra-fik@aabenraa.dk	Keld Rysgaard
Plan		plan@aabenraa.dk	Lene Nebel
Grundsalg		grund-salg@aabenraa.dk	Ellen Kankelborg

Industri har udsendt høringen til de grupper, der er markeret med X.

Venlig hilsen  
Barbara Frenzel  
Afdelingschef

Plan, Teknik & Miljø  
Aabenraa Kommune

## Industri

Fokuspunkter	Bemærkninger
Jordforurening	
Råstoffer	
Virksomheder	
Støj	
Affald	
Generelt	Side 3, 2. nederste afsnit. Der nævnes en matrikel i Hostrup By, Hostrup. Dette er vist en fejl.
<b>Vilkårstekst:</b>	

## Spildevand

Fokuspunkter	Bemærkninger
Vaskeplads	
Bortledning af over-skudsvand	
Andet	
Generelt	ingen bemærkninger
<b>Vilkårstekst:</b>	

## Landskab/natur

Fokuspunkter	Bemærkninger
§3 beskyttet natur	Der ligger to beskyttede vandhuller som der skal tages hensyn til. Overvejende gives der ikke dispensation til erstatningsnatur, men med råstofindvinding er der nogle gange større fri-rum. Det kræver dog en konkret ansøgning og forventeligt er vi også nødt til at besigtige søerne til foråret.
Sten- og jorddiger	Der løber to jorddiger syd og øst for projektområdet. Der skal holdes en passende afstand til disse diger så de ikke bliver på-virket. Afstanden afhænger af hvor dybt de graver.
Natura 2000	Der er ca. 1,5km til nærmeste Natura2000 område "Hostrup Sø, Assenholm Mose og Felsted Vestermark". Det skal sikres at arter og naturtyper på udpegningsgrundlaget ikke påvirkes.
Bilag 4 arter	Der er ikke observeret bilag IV-arter inden for projektområdet. Nærmeste observation er odder i Uge bæk ved overkørslen af Oksevejen lidt nord for projektområdet. Det er sandsynligt at der findes arter af flagermus i området da der er tale om et stort skovområde. Indvindingen skal ske på en sådan måde at en potentiel bestand af flagermus ikke påvirkes. Gamle træer med tydelige huller må ikke fældes når flagermusene er gået i dvale. Flagermus er meget påvirkelige over for forstyrrelser i vinterhalvåret så her skal der tages ekstra hensyn.
Generelt	<ul style="list-style-type: none"><li>Hele projektområdet er udpeget med fredskov. Miljøstyrelsen administrerer skovloven.</li></ul>

	<ul style="list-style-type: none"> <li>• Råstofområdet ligger meget tæt på fortidsmindet "Oksevejen" som ikke må påvirkes ifm. indvindingen.</li> <li>• En del af indvindingsområdet ligger inden for sø-beskyttelseslinjen. Inden for sø-beskyttelseslinjen må der ikke foretages terrænændringer uden dispensation fra naturbeskyttelseslovens § 16.</li> <li>• Indvindingsområdet ligger inden for områder der i kommuneplanen er udpeget som potentielle naturbeskyttelsesområder og som økologisk forbindelse. Indvindingsområdet ligger som en del af et stort naturområde der er 8km bredt, kun afbrudt af enkelte veje. Det strækker sig fra Bjergskov i den østlige del til dette projektområde i den vestlige del. For at opretholde området som en del af dette naturområde i fremtiden bør det efterbehandles til naturområde.</li> </ul>
<b>Vilkårstekst:</b> <ul style="list-style-type: none"> <li>• Der skal holdes en passende afstand til de beskyttede jorddiger.</li> <li>• Opfyldning og etablering af erstatningsnatur kræver en dispensation fra naturbeskyttelseslovens § 3.</li> <li>• Terrænændringer inden for sø-beskyttelseslinjen kræver en dispensation fra naturbeskyttelseslovens § 16.</li> </ul>	

#### Vandløb

Fokuspunkter	Bemærkninger
Vandløb	Der er løber ingen vandløb på matrikel nr. 35 Uge Ejerlav, uge. Uge. Uge Bæk (4242) løber gennem det eksisterende indvindingsområde på mat. nr. 208.
Generelt	
<b>Vilkårstekst:</b> Det skal sikres, at projektet ikke ændrer afstrømning til Uge Bæk (4242) og Raakjær-Vaiskjær vandløb (uge 02), og dermed hindrer målopfyldelse i Uge Bæk.	

#### Grundvand

Fokuspunkter	Bemærkninger
Indvindingsopland	Ikke relevant
OD	Ikke relevant
OSD	Hele projektområdet er inden for OSD.
NFI opland	Hele projektområdet er inden for NFI og IO.
BNBO opland	Ikke relevant.
Generelt	<b>IO</b> Der er udarbejdet en plan for grundvandsbeskyttelse indenfor IO. Retningslinje 8.3.10 i planen for råstof er følgende:

	<p>Gravearbejder inden for indsatsområder (IO) eller indvindingsoplande (IOL) efterbehandles til naturformål, fritidsformål eller ekstensivt landbrug og skovbrug uden brug af pesticider eller gødningsstoffer. Retningslinjen finder desuden anvendelse, hvis råstofgravning øger sårbarheden inden for OSD eller indvindingsoplande (IOL) uden for OSD.</p> <p>Af det fremsendte er det beskrevet, at der ønskes efterbehandling til naturformål med 1 stor sø med næringsfattig bredzone omkring. På det øvrige areal genplantes løvtræer og det forventes, at der igen pålægges fredskovspligt. Der søges ikke om modtagelse af jord efter jordforureningslovens § 52.</p> <p>Det er ud fra det nævnte vurderet, at efterbehandlingsplanen følger indsatsplanens retningslinje.</p> <p><b>Tilladelser</b></p> <p>Der er for området en eksisterende tilladelse til vandindvinding og grundvandssænkning fra 25. januar 2021, kommunens sag-sid 20/4703. Da der er tale om udvidelse af et areal, som tilladelsen ikke omfatter, og herved også en eventuel udvidelse af behov for vandindvinding og grundvandssænkning, skal der søges om tillæg til den eksisterende tilladelse.</p> <p><b>Indvindinger og boringer</b></p> <p>Selvom der er tale om matr.nr. 35, bliver følgende påpeget for alle de matrikler, der er omfattet af ovenstående indvindingstilladelse. Der er følgende registrerede boringer på matriklerne 35, 82, 208, indenfor graveområdet, hvor der mangler afklaring om eksistens og brug:</p> <p><i>Matr.nr. 208:</i></p> <p>DGU nr. 168.1240 er en 80 meter dyb boring, hvis tilladelse til markvanding er udløbet i 2014. Hvis boringen stadig bruges, skal der søges om tilladelse til at bruge den. Ellers skal ejer sikre, at den bliver sløjfet af en brøndborer.</p> <p>Ejendommen Aabenraavej 170 er registreret med egen boring. Ejer skal oplyse Aabenraa Kommune, hvor boringen ligger, information om borings indretning m.m.</p> <p><i>Matr.nr. 82:</i></p> <p>DGU nr. 168.1408 er en tidligere cirka 8 meter dyb drikkevandsboring med tilknytning til adressen Oksevejen 12. Aabenraa Kommune har vurderet, at den kan bortgraves i forbindelse med råstofindvindingen. Det er en aftale med ejer om, at Aabenraa skal kontaktes, når den bliver bortgravet, og at dette sker senest 1. september 2023.</p>
--	---

	<p>Der skal derudover afklares, om der er andre boringer (eventuelt de på arealerne registrerede DAPCO boringer) eller indvinding af overfladevand, hvor der ikke er tilladelse til. Ejer kan kontakte grundvandsgruppen for afklaring/oprydning af ovenstående.</p> <p><b>Olietank</b> Det fremgår af teksten, at der på matr. nr. 82 Uge Ejerlav, Uge en stationær olietank på 5.900 liter placeret i container, samt en dobbeltskroget, mobil tank på 1.500 l. placeret i container. Begge tanke har tankattester og er placeret ved mandskabsvogn.</p> <p>Der er i den eksisterende tilladelse fra området for matr.nr. 82 og 208 retningslinjer for forebyggelse for forurening m.v. (retningslinje 3.4). Disse vilkår bør som minimum fremgår af den nye tilladelse.</p> <p>Er der generelt en beredskabsplan for oliespild og anden forurening?</p>
<b>Vilkårstekst:</b>	

## Trafik og Vej

Fokuspunkter	Bemærkninger
Overkørsel	
Jordvold	
Adgangsvej	<p>Vejmyndigheden er bekymret for, at kørsel til og fra projektområdet med tunge lastbiler medfører, at vejen og rabatterne går i stykker.</p> <p>Hvordan kan ansøgeren sikre, at to lastbiler eller evt. en lastbil og en personbil kan komme forbi hinanden uden at give passagerproblemer - og uden at ødelægge vejarealet?</p>
Generelt	<p>Golfbanevej er mellem 4,20-4,50 bred med et tyndt slidlag. Lastbiler kan ikke køre forbi hinanden uden at de skal køre ud i rabatten og det vil medføre væsentlige omkostninger til vedligeholdelse af kantforstærkningen. Der har tidligere blevet udført skulder opretning på en del af vejen. Vi går ud fra at vej-kassen / asfalt bærelag ikke kan klare tung trafik fra grusgraven i længere tid.</p>
<b>Vilkårstekst:</b>	

## Bilag 2 Hørings svar fra Naturstyrelsen

**Fra:** Lonnie Jessen <lojes@nst.dk>

**Sendt:** 21. januar 2022 13:08

**Til:** Gitte Gro <Gitte.Gro@rsyd.dk>

**Emne:** SV: Høring om afgrænsning af miljøkonsekvensrapport for indvinding af sand, grus og sten på del af matr. nr. 35 Uge Ejerlav, Uge i Aabenraa Kommune.

Hej Gitte

Hermed hørings svar fra Naturstyrelsen Sønderjylland (forkortet NST), med de parametre som vi mener skal med i miljøkonsekvensvurderingen:

### Påvirkning af Hostrup Sø

NST har tidligere haft planer om grusgravning på styrelsens arealer i Torp og Årtoft Plantager, men de blev droppet efter at en hydrologisk forundersøgelse viste, at der ville være en negativ påvirkning af Hostrup Sø. Jeg har vedlagt den hydrologiske forundersøgelse som blev udarbejdet af Alectia. Jeg kan se at en vurdering af påvirkning af Natura 2000-områder er scopet ind, vi vil derfor blot understrege vigtigheden af at det bliver undersøgt grundigt. Udpegningsgrundlaget for Natura 2000-område Hostrup Sø, Assenholm Mose og Felsted Vestermark omfatter flere våde naturtyper, som er grundvandsfødt og som derfor er afhængige af at der fortsat er en nogenlunde stabil grundvandsstand i området. Derudover er Stor vandsalamander også på udpegningsgrundlaget for området og den lever og yngler i vandhuller og søer. Da den er en bilag IV-art, må projekter ikke medføre en påvirkning eller forringelse af artens leve- og ynglesteder og det kan der være risiko for, hvis de små vandhuller og søer i området får lavere vandstand eller måske helt tørrer ud som følge af råstofindvindingen.

Det skal derfor nøje undersøges om den ønskede råstofindvinding vil have en negativ påvirkning af Natura 2000-området og arterne/naturtyperne på udpegningsgrundlaget.

### Randpåvirkning ved udgravning tæt på skel

NST ejer skovarealet der grænser op til det nordøstlige skel af matr. nr. 35.

Miljøkonsekvensvurderingen skal derfor også omfatte en vurdering af evt. randpåvirkninger i forhold til NSTs areal. Her tænker vi på hvor tæt på skel der skal graves og hvad det kan have af betydning for skoven. Der er lige nu træer/skov på næsten hele matr. nr. 35, som fungerer som en slags læbælte for NSTs skovareal. Hvis matr. nr. 35 skal ryddes forud for råstofindvinding, hvad kan det så have af betydning i forhold til at læbæltet forsvinder og der bliver åbent landskab uden nogen vindafskærmning til NSTs skov? Øger det risikoen for skovfald ved kraftig vind fra vest-sydvest? Det mener vi er vigtigt at få belyst i miljøkonsekvensvurderingen, da det kan have økonomisk betydning for os.

Har du spørgsmål til noget af det, så sig endelig til.

Venlig hilsen

### Lonnie Jessen

Biolog | Naturstyrelsen Sønderjylland  
+45 72 54 35 21 | +45 21 13 84 83 | [lojes@nst.dk](mailto:lojes@nst.dk)

### Miljøministeriet

Naturstyrelsen | Felstedvej 14 | 6300 Gråsten | Tlf. +45 72 54 30 00 | [nst@nst.dk](mailto:nst@nst.dk) | [www.naturstyrelsen.dk](http://www.naturstyrelsen.dk)