

Entreprenørfirmaet Egil Jensen, Billund A/S
Stilbjergvej 2A
7190 Billund

CVR-NR: 52814812

Klima og Ressorucer
Kontaktperson: Tine Bunk Schrøder
E-mail: tbs@rsyd.dk
Direkte tlf.: 24 60 30 12
Den 6. september 2022
Journalnr.: 18/2375

Afgørelse om at ansøgning om tilladelse til erhvervmæssig råstofindvinding på matr.nr. 6a Gøddinggård, Nørup og 8ae Vandel By, Randbøl i Vejle Kommune ikke er omfattet af krav om miljøvurdering

Region Syddanmark har den 5. januar 2018 modtaget en ansøgning om tilladelse til råstofindvinding (efter råstofloven) på matr.nr. 6a Gøddinggård, Nørup og 8ae Vandel By, Randbøl i Vejle Kommune. Regionen screenede i den forbindelse projektet efter miljøvurderingsloven første gang i 2018 og traf afgørelse om, at der ikke var krav om miljøvurdering (VVM).

For at regionen imidlertid kan træffe en afgørelse efter råstofloven, skal der foreligge de til råstofgravningen nødvendige tilladelser fra andre myndigheder. Disse tilladelser foreligger nu. Da screeningsafgørelsen nu er over 3 år gammel, og da der også er sket mindre projektilpasninger, skal der foretages en ny screening af projektet jf. miljøvurderingsloven. Den nye afgørelse inkl. ny screening af projektet kan læses nedenfor.

Afgørelse

Det ansøgte projekt optræder på lovens bilag 2, pkt. 2a. Region Syddanmark har derfor gennemført en screening af det ansøgte projekt, jf. § 21. Screeningen er gennemført med henvisning til de i lovens bilag 6 relevante kriterier. Screeningskemaet er vedlagt som bilag.

Region Syddanmark har på baggrund af den gennemførte screening vurderet, at projektet ikke antages at kunne få væsentlig indvirkning på miljøet jf. lovens § 16. Der er derfor ikke krav om en miljøvurdering, og der skal derfor ikke udarbejdes en miljøkonsekvensrapport i forbindelse med ansøgningen om tilladelse til erhvervmæssig indvinding af råstoffer på ovenstående ejendom.

Afgørelsen er meddelt efter § 21 i miljøvurderingsloven¹.

¹Jf. lovbekendtgørelse nr. 1976 af 27. oktober 2021 om miljøvurdering af planer og programmer og af konkrete projekter (VVM), med senere ændringer.

Begrundelse for afgørelsen

Screening er en administrativ proces, hvor projektet vurderes i forhold til en række faste kriterier jf. miljøvurderingslovens bilag 6 under overskrifterne:

1. Projektets karakteristika
2. Projektets placering
3. Arten af og kendetegn ved den potentielle miljøpåvirkning

1. Anlæggets karakteristika:

Der er ansøgt tilladelse til råstofindvinding i en 10-årig periode nordøst for Vandel By. Arealet er på ca. 16 ha og omfatter et indvindingsareal på en del af matr. nr. 6a Gøddinggård, Nørup i Vejle Kommune, en oparbejdnings- og materialeplads på en del af matr. nr. 8ae Vandel By, Randbøl samt en forbindelsesvej herimellem, som går over del af matr.nre. 8ae, 8g og 8h Vandel By, Randbøl.

Nærmeste landsby er Vandel med nærmeste boligområde ca. 720 meter mod sydvest. Arealet er udlagt som graveområde Vandel Øst for sand, grus og sten i Region Syddanmarks Råstofplan 2016 og 2020. Området er præget af landbrugsdrift. Der ansøges om indvinding af grus, sand og sten med en gravedybde til ca. 12-13 m under terræn, hvilket er over grundvandsspejl på op til 200.000 m³ materialer pr. år. Graveområdet forventes inddraget i 3 parallelle nord-syd orienterede etaper begyndende med etape 1 mod vest og sluttende med etape 3 mod øst. Muld og eventuel overjord afrømmes etapevis og udlægges i volde i kanten af etaperne. Efter afslutning af etaperne udlægges den afrømmede muld fra etaperne igen på arealet.

2. Projektets placering:

Det ansøgte areal er på ca. 16 ha og ligger ca. 600 meter fra lokalplanlagt område til erhvervsformål nordøst for Vandel By. Der er godt 700 m fra ansøgt indvindingsareal til lokalplanlagt boligområde i Vandel. Herimellem går motortrafikvej rute 28.

Projektarealet ligger i område med særlige drikkevandsinteresser (OSD), som er udpeget som nitratfølsomt indvindingsområde (NFI) og nitratfølsomt indsatsområde. Arealet ligger endvidere i indvindingsopland til Billund Vandværk (ny) og i indvindingsopland til Randbøldal Vandværk.

Projektområdet ligger inden for 13 km fuglekollisionszone omkring Billund Lufthavn. Afstanden til banen er 4,2 km. I forhold til etablering af et nedsivningsbassin til grus-vaskevand på oparbejdningspladsen har lufthavnen bemærket, at med et areal på 1400 m² vandspejl, vil overdækning med fuglenet være en tilstrækkelig foranstaltning til at opretholde flysikkerheden.

På indvindingsarealet findes en 80 bar naturgastransmissionsledning. Energinet.dk har indgivet myndighedshøringsvar, hvoraf det bl.a. fremgår, at der ikke må graves nærmere end 20 meter, og at der ikke uden forudgående aftale må deponeres muldjord på dette område, at der skal etableres anlæg 1:2 mod ledningen, og at der skal afmærkes med pæle. Derudover skal der etableres aflastning, hvis der ønskes kørsel over ledningen.

3. Arten af og kendetegn ved den potentielle miljøpåvirkning:

Råstofindvinding i sig selv udgør erfaringsmæssigt en begrænset risiko for forurening af grundvand. Risikoen stammer fra bortgravning af f.eks. vandstandsende og partikelbindende lerlag over grundvandet samt evt. bortgravet overjord. Grundvandsmagasinet under råstofgraven i visse tilfælde (hvis der bortgraves lerlag) mere sårbart for nedsivende stoffer. Da der jf. råstofplanens definitioner er tale om sårbart område, vil der i råstoff tilladelsen blive stillet krav til efterbehandlingen jf. råstofplanens retningslinjer, f.eks. i form af efterbehandling til naturformål, fritidsformål eller til ekstensivt landbrug og skovbrug uden brug af pesticider eller gødningsstoffer.

Billund Lufthavn og dennes vildtkonsulent har vurderet, at nedsivningsbassinet til grus-vaskevand på 1400 m² skal overdækkes med fulgenet af hensyn til flysikkerheden. Dette vurderes ikke at være en væsentlig risiko, idet det kan afværges ved at stille relevante vilkår i tilladelsen.

Ansøger ønsker, at brændstofopbevaring sker ved det stationære fællesanlæg ved Peab Asphalt A/S (tidl. YIT A/S). Herom kan der stilles vilkår i tilladelsen.

Ansøger ønsker aktivitet fra kl. 06:00 til 17:00 samt udlevering, læsning og intern kørsel lørdage fra 06:00 til 12:00. Det er angivet i ansøgningen, at der skal etableres støjvolde rundt om indvindingsarealet til reduktion af støj vha. den afrømmede muldjord. Oparbejdningsanlæg placeres på oparbejdningspladsen på matr. 8ae Vandel by, Randbøl, som er forsænket i forhold til det omgivende terræn. Der holdes en afstand på 300 meter til nærmeste nabo. Det vurderes, at Miljøstyrelsens vejledende støjkrav vil være overholdt med vilkår om støjvolde samt ved indskrænkelse af driften om morgenen til ikke at omfatte brug af knuser og sortereanlæg fra 6 -7.

Graden af støvemission vil variere fra dag til dag og være afhængig af aktivitetsniveauet, de specifikke aktiviteter, jordtypen samt de meteorologiske forhold. I perioder med tørt vejr og megen vind vil der være størst risiko for at kunne påføre naboer støvgener. Ansøger har beskrevet, at der forventes brugt vanding til støvbekæmpelse. Denne afværgeforanstaltning f.eks. i form af vanding af stakke og køreveje benyttes generelt ved grusgravning til at reducere støvgener. Støv vurderes derfor ikke at blive en væsentlig gene.

Området vurderes ikke at udgøre egnede leve- og ynglesteder for bilag IV-arter. Se uddybet begrundelse i screeningskemaet. Det ansøgte areal ligger så langt fra Natura 2000-områder, at transport, støj, støv, vibrationer, lys og lignende ikke vurderes at ville kunne påvirke nogle af naturtyperne eller fuglene på udpegningsgrundlaget.

Partshøring

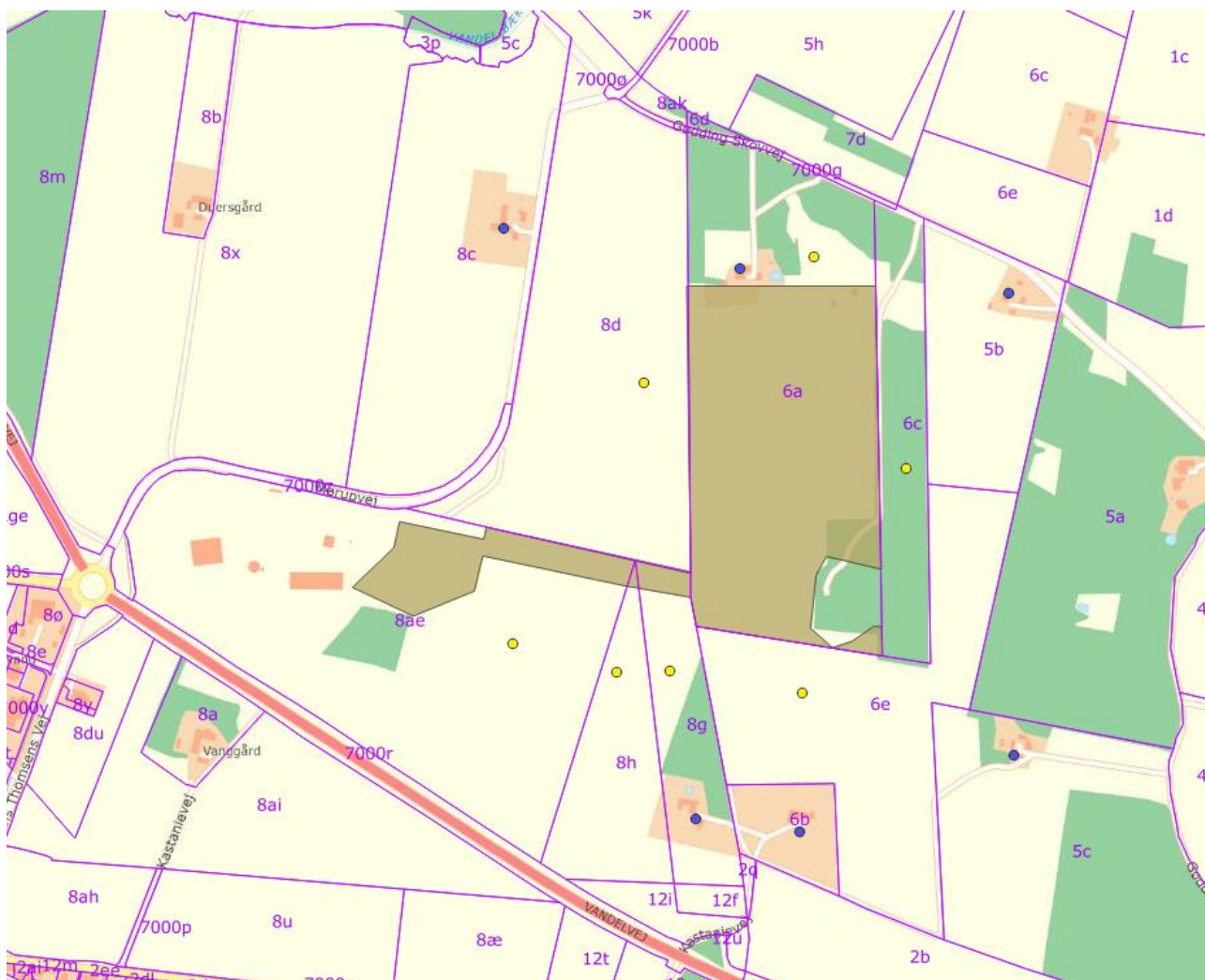
Region Syddanmark har foretaget en partshøring i medfør af forvaltningslovens² § 19. Jf. miljøvurderingslovens § 35, stk. 1, nr. 1 skal berørte myndigheder ligeledes høres, inden der træffes afgørelse.

² Bekendtgørelse af forvaltningsloven jf. lovbekendtgørelse nr. 433 af 22. april 2014 med senere ændringer.

Høringen forløb i perioden 8. februar 2022 til 8. marts 2022 og har været sendt i høring til følgende:

Parter	Kontakt via
Entreprenørfirmaet Eigil Jensen, Billund A/S, CVR-nr. 52814812 (ansøger/indvinder)	kj@eigiljensen.dk
Entreprenør- og Vognmandsfirmaet Eigil Jensen & Søn. Billund A/S, CVR-nr. 10413141 (lodsejer matr.nr. 8ae Vandel By, Randbøl samt ejer af CVR-nr. 52824812)	kj@eigiljensen.dk
Sønderjysk Miljørådgivning, Knud Damgaard Christensen (ansøgeres konsulent)	kdc@sjmr.dk
GenVej A/S	Digital post CVR-nr. 29691312
Peab Asfalt A/S	Digital post CVR-nr. 18298503
Anders Mørk Henriksen, Gødding Skovvej 15, 7183 Randbøl (lodsejer, ejer og beboer matr.nr. 6a Gøddinggård, Nørup)	Digital post (eller brevpost)
Susanne Henriksen (beboer matr.nr. 6a Gøddinggård, Nørup)	Digital post (eller brevpost)
Line Mørk Henriksen (beboer matr.nr. 6a Gøddinggård, Nørup)	Digital post (eller brevpost)
Edvard Hougaard Klausen (ejer matr.nr. 5b Gøddinggård, Nørup, ingen beboere)	Digital post (eller brevpost)
Niels Thomsen Nielsen (lodsejer matr.nr. 6c Gøddinggård, Nørup)	Digital post (eller brevpost)
Peter Egholm Jensen (ejer og beboer matr.nr. 5c Gøddinggård, Nørup)	Digital post (eller brevpost)
Annette Bergholdt Jensen (beboer matr.nr. 5c Gøddinggård, Nørup)	Digital post (eller brevpost)
Jesper Jensen (beboer matr.nr. 5c Gøddinggård, Nørup)	Digital post (eller brevpost)
Preben Damkjær Mathiasen (ejer og beboer matr.nr. 6b Gøddinggård, Nørup)	Digital post (eller brevpost)
Marie C. Damkjær Mathiasen (ejer og beboer matr.nr. 6b Gøddinggård, Nørup)	Digital post (eller brevpost)
Anders Damkjær Mathiasen (beboer matr.nr. 6b Gøddinggård, Nørup)	Digital post (eller brevpost)
Stig Nilsson (lodsejer, ejer og beboer matr.nr. 8g og 8h Vandel By, Randbøl)	Digital post (eller brevpost)
Jonna Elstrøm Nilsson (lodsejer, ejer og beboer matr.nr. 8g og 8h Vandel By, Randbøl)	Digital post (eller brevpost)
Karen Steen Hellerup (ejer og beboer matr.nr. 8c Vandel By, Randbøl)	Digital post (eller brevpost)
Jonny Hellerup (beboer matr.nr. 8c Vandel By, Randbøl)	Digital post (eller brevpost)
Myndigheder	Kontakt via
Vejle Kommune	beupe@vejle.dk; industrimiljo@vejle.dk
Vejle Museerne	museerne@vejle.dk
Vejldirektoratet	hoeringer@vd.dk
Haderslev Stift	kmhad@km.dk
Trafikstyrelsen	info@trafikstyrelsen.dk
Billund Lufthavn	info@bll.dk
Energinet Gas	3.parter@eneginet.dk
Region Syddanmark, Vand og Jord	mynnord@rsyd.dk

Nedenfor ses et oversigtskort over området med angivelse af de udvalgte parter:



Udpegede parter. Blå prik: Beboelse indenfor 300 meter. Gul prik: Berørt lodsejer.

Der indkom høringsvar fra følgende:

Høringsvar fra	Høringssvarets indhold gengivet (fuldt eller i hovedtræk)	Regionens bemærkninger
Vejle Museerne	<p>Vejle Museerne ønsker fortsat at anbefale en arkæologisk forundersøgelse i god tid før arealet tages i anvendelse til råstofvindning. Derfor har vi følgende bemærkninger til spørgsmålet "Kan projektet påvirke arkæologiske værdier/landskabstræk?":</p> <p>Museet anbefaler en omfattende arkæologisk forundersøgelse bl.a. for at afgøre hvor meget, der er bevaret af en overpløjet gravhøj i pro-</p>	<p>Taget til efterretning og tilføjet til screeningskemaet. Regionen vil i forbindelse med hensynsafvejningen efter § 3 i råstofloven overveje, om der bør stilles vilkår for at sikre de arkæologiske interesser.</p>

	<p>jektområdet. Det anbefales, at forundersøgelsen foretages i god tid, inden arealet tages i brug til råstofindvindingen.</p> <p>Nord for området findes en langstrakt koncentration af gravhøje fra Kobberø Dal til Gødding Huse nord for projektarealet. Projektet vurderes ikke at påvirke dette kulturmiljø.</p>	
Trafik-, Bygge- og Boligstyrelsen	Trafikstyrelsen har ingen bemærkninger til høringen. Vi noterer os, at Billund Lufthavn Billund Lufthavn har afgivet høringssvar, som synes at være imødekommet.	Regionen har ingen bemærkninger.
Ribe Stift	<p>Kirker og deres omgivelser i Danmark er markante kulturhistoriske kendingsmærker i landskabet samt en del af arkitektonisk og arkæologisk arv.</p> <p>Stifterne skal derfor sikre indsynet til og udsynet fra kirkerne, og skal gennem de udpegede kirkebeskyttelsesområder bidrage til at sikre, at kirkerne bevares som tydelige kendingsmærker i landskabet og respekteres som så.</p> <p>Ribe Stift tilslutter sig Den Kongelige Bygningsinspektør og forbeholder sig sin stilling i forhold til det videre arbejde.</p> <p>Ribe stift ser dog gerne, at de kirkelige myndigheder fortsat inddrages i den videre planlægning. Ribe Stift har for nuværende ingen bemærkninger til indsendte ansøgning om råstof-tilladelse.</p>	Høringssvaret er taget til efterretning af regionen og stiftet vil fortsat blive hørt.
Evida	Evida(gas) har ingen indvendinger til den ansøgte tilladelse til råstofgravning. Evida forsyner i dag de eksisterende bygninger på matr.nr. 8ae Vandel med naturgas. Såfremt der skal råstofindvindes indenfor den del, så skal der tages højde for vores stikledning ind på grunden. Evidas ledningsnet berøres i øvrigt ikke af det påtænkte projekt.	Taget til efterretning.

Klagevejledning

Region Syddanmarks afgørelse efter miljøvurderingsloven kan for så vidt angår retlige spørgsmål påklages til Miljø- og Fødevarerklagenævnet.

Klageberettigede er: Miljøministeren, enhver med retlig interesse i sagens udfald samt landsdækkende foreninger og organisationer, der som formål har beskyttelsen af natur og miljø eller varetagelsen af væsentlige brugerinteresser inden for arealanvendelsen og har vedtægter eller love, som dokumenterer deres formål, og som repræsenterer mindst 100 medlemmer.

Klagen til Miljø- og Fødevarerklagenævnet skal indsendes elektronisk via klageportalen, som man finder et link til på forsiden af [Nævnenes Hus](#), hvor man logger ind med f.eks. NEM-ID.

Klagen videresendes gennem klageportalen til den myndighed, der har truffet afgørelsen. En klage er indgivet, når den er tilgængelig for myndigheden i klageportalen.

Miljø- og Fødevarerklagenævnet afviser din klage, hvis du sender den uden om klageportalen, medmindre du er blevet fritaget for brug af klageportalen. Hvis du ønsker at blive fritaget for at bruge klageportalen, skal du sende en begrundet anmodning til Miljø- og Fødevarerklagenævnet. Nævnet afgør herefter, om du kan fritages for at bruge klageportalen. [Se betingelserne for at blive fritaget.](#)

For behandling af klagen skal der betales et gebyr. Privatpersoner skal betale et gebyr på 900 kr. Virksomheder og organisationer skal betale et gebyr på 1.800 kr. Gebyret betales med betalingskort i Klageportalen. Gebyret tilbagebetales, hvis klager får helt eller delvis medhold i klagen.

En evt. klage skal være tilgængelig for Region Syddanmark i klageportalen senest den 4. oktober 2022 kl. 23.59.

Ansøger får besked, hvis der klages over afgørelsen.

Klage har ikke opsættende virkning, medmindre klagemyndigheden bestemmer andet.

Hvis afgørelsen ønskes indbragt for domstolene, skal dette ske inden 6 måneder fra offentliggørelsen af denne afgørelse.

Afgørelsen er sendt til

Myndigheder og parter m.fl. jf. nedenstående liste:

Vejle Kommune	beupe@vejle.dk; industrimiljo@vejle.dk
Vejle Museerne	eskha@vejle.dk museerne@vejle.dk
Vejdirektoratet	hoeringer@vd.dk
Ribe Stift	kmrib@km.dk
Trafikstyrelsen	info@trafikstyrelsen.dk mba@trafikstyrelsen.dk
Billund Lufthavn	info@bll.dk
Energinet Gas	ledningsinfo@energinet.dk
Region Syddanmark, Vand og Jord	myn@rsyd.dk
Evida	jackl@evida.dk
Sønderjysk Miljørådgivning, Knud Damgaard Christensen (ansøgers konsulent)	kdc@sjmr.dk
Entreprenørfirmaet Eigil Jensen, Billund A/S, CVR-nr. 52814812 (ansøger/indvinder)	kj@eigiljensen.dk
Entreprenør- og Vognmandsfirmaet Eigil Jensen & Søn. Billund A/S, CVR-nr. 10413141 (lodsejer matr.nr. 8ae Vandel By, Randbøl samt ejer af CVR-nr. 52824812)	kj@eigiljensen.dk
Peab Asfalt A/S	Digital post til CVR-nr. 18298503
GenVej A/S	Digital post til CVR-nr. 29691312
Anders Mørk Henriksen, Gødding Skovvej 15, 7183 Randbøl (lodsejer, ejer og beboer matr.nr. 6a Gøddinggård, Nørup)	Digital post (eller brevpost)

Jf. miljøvurderingsbekendtgørelsens § 13 kan offentliggørelse ske udelukkende digitalt. Afgørelsen offentliggøres på regionens hjemmeside.

Øvrigt

Yderligere oplysninger kan fås ved henvendelse til undertegnede.

Med venlig hilsen



Tine Bunk Schrøder
Biolog

Bilag

1. Screeningskema

Sagsbehandler: Tine B. Schrøder
E-mail: tbs@rsyd.dk
Dato: 6. september 2022
Journal nr.: 18/2375

Bilag 1. Skema til brug ved screening af projekter på bilag 2

Kriterier iht. bilag 6 i lovbek. nr. 1976 af 27. oktober 2021 om miljøvurdering af planer og programmer og af konkrete projekter (VVM)

Nedenstående skema omfatter kriterier jf. bilag 6 til bestemmelse af, hvorvidt projekter omfattet af bilag 2 skal underkastes en miljøkonsekvensvurdering. Oplysningerne i skemaet er baseret på oplysninger fra ansøger om projektets karakteristika mm. i råstofansøgning af 5. januar 2018 med senere supplerende oplysninger modtaget den 18. og 30. januar 2018, 20. april 2018 (opstartsmøde), 12. juni 2018, 1. august 2018, 22. februar 2019 og 15. oktober 2021. Afgrænsningen af det ansøgte areal er i forbindelse med oplysninger tilsendt 1. august 2018 justeret, så det ikke indeholder den V1-kortlagte lokalitet i det sydøstlige hjørne af matr. nr. 6a Gøddinggård, Nørup. Det endeligt ansøgte areal udgør i alt 16 ha. Oplysningerne i skemaet er endvidere baseret på anmeldelse efter miljøvurderingsloven af 18. januar 2018. Endvidere er statslig, regional og kommunal planlægning samt oplysninger indkommet ved høring af Vejle Kommune, Vejle Museerne og naboer til projektområdet i perioden 21. august 2018 til 18. september 2018 inddraget. Tilgængelige oplysninger om projektområdet fra relevante registre og geografiske informationssystemer så som Danmarks Miljøportal, PlansystemDK og MiljøGIS er inddraget i vurderingerne.

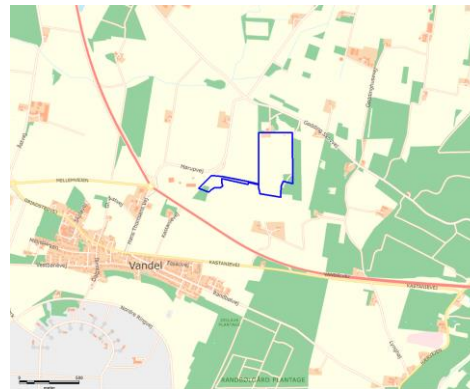
Projektets karakteristika

Projektbeskrivelse – jf. ansøgningen	<p>Der er tidligere foretaget en screening af projektet, og der er truffet afgørelse den 20. oktober 2018 om, at ansøgning om tilladelse til erhvervsmæssig råstofindvinding på matr.nr. 6a Gøddinggård, Nørup ikke er omfattet af krav om miljøvurdering.</p> <p>I henhold til lovbek. nr. 1976 af 27. oktober 2021 § 39. bortfalder afgørelse efter § 21 og en afgørelse om tilladelse efter § 25, hvis afgørelsen ikke er udnyttet inden 3 år efter at den er meddelt, eller ikke har været udnyttet i 3 på hinanden følgende år.</p> <p>Ansøger har i perioden siden screeningsafgørelsen foretaget flere mindre projektændringer, ligesom der er afventet tilladelser, der er nødvendige for råstoftilladelsen, og det har derfor ikke været muligt at udstede den ansøgte tilladelse før udløb af screeningsafgørelsen. Derfor foretages en ny screening.</p> <p>Der er ansøgt tilladelse til råstofindvinding i en 10-årig periode nordøst for Vandel By. Arealet er på ca. 16 ha og omfatter et indvindingsareal på en del af matr. nr. 6a Gøddinggård, Nørup i Vejle Kommune, en op-</p>
--------------------------------------	---

Sagsbehandler: Tine B. Schrøder
E-mail: tbs@rsyd.dk
Dato: 6. september 2022
Journal nr.: 18/2375

arbejdnings- og materialeplads på en del af matr. nr. 8ae Vandel By, Randbøl samt en forbindelsesvej herimellem, som går over del af matr. nre. 8ae, 8g og 8h Vandel By, Randbøl. Se oversigtskort (figur 1) nedenfor.

Nærmeste landsby er Vandel med nærmeste boligområde ca. 720 meter mod sydvest. Arealet er udlagt som graveområde Vandel Øst for sand, grus og sten i Region Syddanmarks Råstofplan 2016 og 2020. Området er præget af landbrugsdrift. Der ansøges generelt om at indvinde grus, sand og sten med en gravedybde til ca. 12-13 m under terrænen, hvilket er over grundvandsspejlet. Der søges således ikke om indvinding under grundvandsspejlet. Der er ansøgt om indvinding på op til 200.000 m³ materialer pr. år. Graveområdet forventes inddraget i 3 parallelle nord-syd orienterede etaper begyndende med etape 1 mod vest og sluttende med etape 3 mod øst. Muld og eventuel overjord afrømmes etapevis og udlægges i volde i kanten af etaperne. Efter afslutning af etaperne udlægges den afrømmede muld fra etaperne igen på arealet.



Figur 1. Afgrænsning af projektområdet.

Grusgravningen vil foregå med følgende materiel: 2 stk. gummiged, 1 stk. anlæg til tørsortering, 1 stk. anlæg til vådsortering samt 1 stk. knuser.

Sagsbehandler: Tine B. Schrøder
E-mail: tbs@rsyd.dk
Dato: 6. september 2022
Journal nr.: 18/2375

Vejle Kommune har meddelt tilladelse til etablering af boring til grusvask samt til indvinding af op til 10.000 m³ vand til grusvask. Kommunen har endvidere meddelt tilladelse til etablering af nedslivningsbassin til grusvaskevand på oparbejdningspladsen.

På matr.nr. 8ae Vandel By, Randbøl har der tidligere været grusgrav, som nu er godkendt efterbehandlet. Derudover ligger der en miljøgodkendt asfaltvirksomhed samt en miljøgodkendt genbrugsvirksomhed.

Der skal anvendes fælles tankanlæg med asfaltvirksomheden Peab Asfalt A/S hvem - Vandel - fabrik/vejhold på matrikel 8ae Vandel By, Randbøl. Der forventes omkring 500 l spildolie årligt.

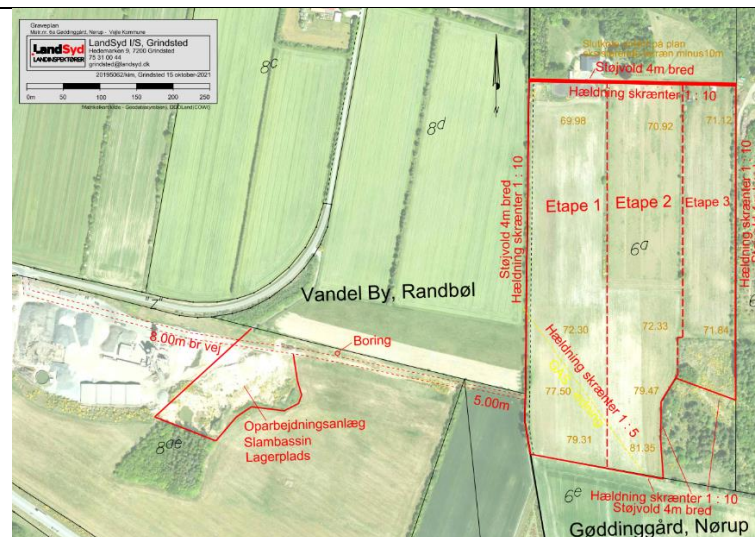
Driftstiderne er ansøgt til 06.00 til 17.00 på hverdage. For udlevering og læsning, herunder kørsel inden for virksomhedens område søges dertil også om lørdage fra 06.00 til 12.00. Råstofferne skal anvendes til vejmaterialer (grus, sandfyld, bundsikring mv. samt stabilgrus, tilslag til asfalt og uspecificeret vejmateriale) og til betontilslag (sand og sten). Ca. 10 % af den ansøgte indvindingsmængde forventes anvendt direkte på asfaltfabrikken.

Vejle Kommune har meddelt tilladelse til at anvende eksisterende adgangsvej til Mørupvej 2. Herfra køres via Mørupvej direkte til motortrafikvej rute 28. Vejle Kommune har endvidere meddelt tilladelse til midlertidigt gennembrud af beskyttet dige mellem matr. nr. 8g Vandel By, Randbøl og 6a Gøddinggård, Nørup.

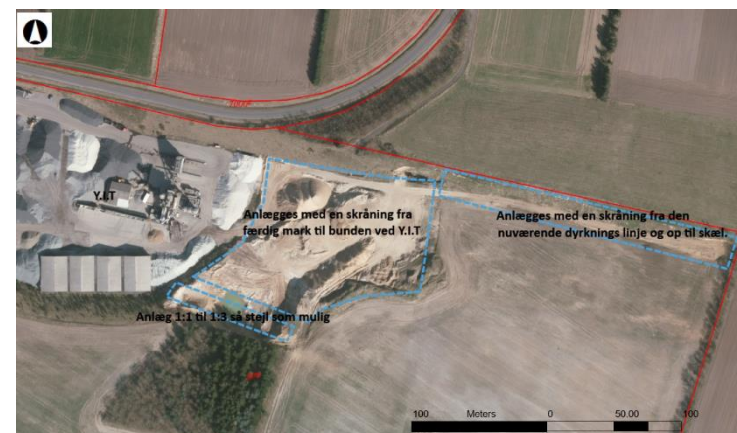
Der forventes etableret støjvolde i kanten af indvindingsarealet på matr. nr. 6a Gøddinggård, Nørup til reduktion af støj og oplag af muld og eventuel overjord (se figur 2 nedenfor). Der vil blive brugt vand til støvbekæmpelse.

Efterbehandlingen er søgt til landbrugsjord med skrænthældninger 1:10 om hele arealet, dog 1:5 på begge sider af gasledning i det sydvestlige hjørne (se figur 3 nedenfor).

Sagsbehandler: Tine B. Schrøder
 E-mail: tbs@rsyd.dk
 Dato: 6. september 2022
 Journal nr.: 18/2375

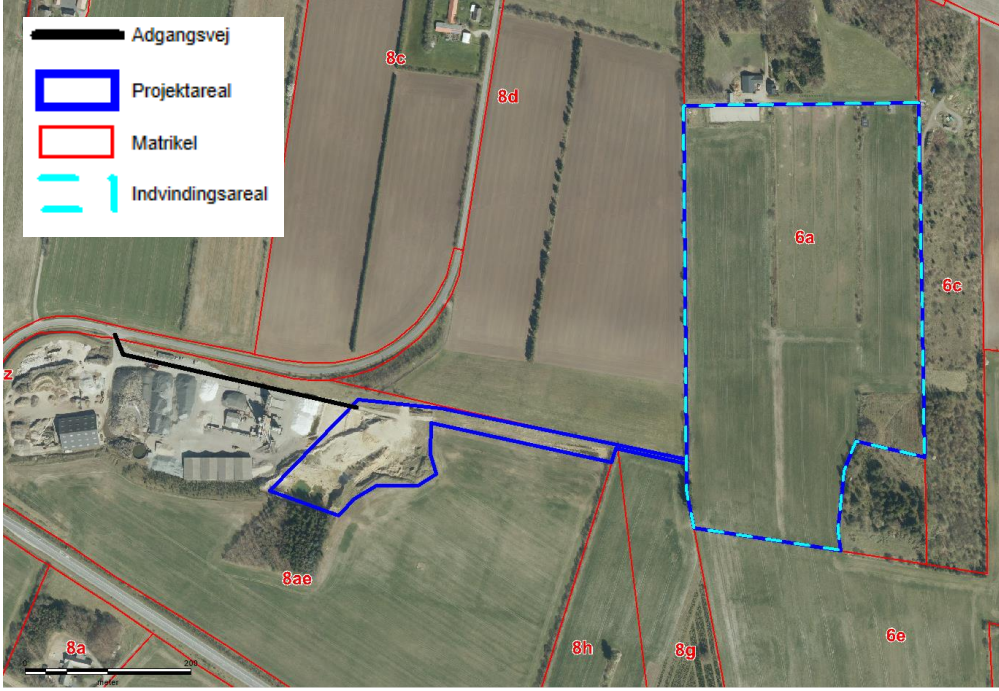


Figur 2. Graveplan.



Figur 3. Efterbehandlingsplan jf. bilag til ansøgningen.

Sagsbehandler: Tine B. Schrøder
 E-mail: tbs@rsyd.dk
 Dato: 6. september 2022
 Journal nr.: 18/2375

<p>Bygherre – navn, adresse, mail og telefonnummer</p>	<p>Entreprenørfirmaet Eigil Jensen, Billund A/S, Stilbjergvej 2A, 7190 Billund (att. Kim Jensen, kj@eigiljensen.dk, 75 33 10 24 / 22 24 64 60).</p>
<p>Bygherres kontaktperson, mail og telefonnummer</p>	<p>Knud Damgaard Christensen, kdc@sjmr.dk, 28 77 72 69.</p>
<p>Projektets placering og arealbehov i ha</p>	<p>Det ansøgte areal er på ca. 16 ha og ligger ca. 600 meter fra lokalplanlagt område til erhvervsformål nord-øst for Vandel By. Der er godt 700 m fra ansøgt indvindingsareal til lokalplanlagt boligområde i Vandel. Herimellem går motortrafikvej rute 28.</p>
<p>Oversigtskort</p>	 <p>Figur 4. Oversigt over projektområdet.</p>

Sagsbehandler: Tine B. Schrøder
 E-mail: tbs@rsyd.dk
 Dato: 6. september 2022
 Journal nr.: 18/2375

Projektets behov for råstoffer – type og mængde i anlægs- og driftsfasen	Ingen.			
Projektets behov for vand – kvalitet og mængde i anlægsfasen og driftsfasen	Der er behov for vand fra indvindingsboring til vask af grus. Vejle Kommune har meddelt tilladelse hertil.			
Mængden og typen af affald som følge af projektet i anlægs- og driftsfasen	Der forventes anvendt 500 liter hydraulikolie og 20.000 liter dieselolie årligt. Tankning forventes at foregå på asfaltfabrikken Peab Asfalt A/S (tidligere YIT A/S, tidligere Lemminkäinen A/S) på matr. nr. 8ae Vandel By, Randbøl.			
Mængden og typen af spildevand som følge af projektet i anlægs- og driftsfasen	Vand fra grusvask ledes til slambassin på oparbejdningspladsen. Vejle Kommune har meddelt tilladelse hertil.			
Kriterium	Ja	Bør undersøges	Nej	Bemærkninger
Er der andre ejere end bygherre?	X			Anders Mørk Henriksen, Gødding Skovvej 15, 7183 Randbøl, står som ejer af ejendommen matr.nr. 6a Gøddinggård, Nørup. Stig Nilsson, Kastanievej 51, 7184 Vandel står som ejer af matr.nr. 8g og 8h Vandel By, Randbøl, hvor overkørslen ønskes etableret. Entreprenør- og Vognmandsfirmaet Eigil Jensen & Søn. Billund A/S står som ejer af matr.nr. 8ae Vandel By, Randbøl (adressen på denne matrikel er Mørupvej 2, 7184 Vandel).
Er der andre projekter eller aktiviteter i område, der sammen med det ansøgte medfører en påvirkning af miljøet (kumulative forhold)	X			Projektområdet ligger inden for 13 km fuglekollisionszone omkring Billund Lufthavn. Afstanden til banen er 4,2 km. I forhold til etablering af et nedslivningsbassin til grusvaskevand på oparbejdningspladsen har lufthavnen bemærket, at med et areal på 1400 m ² vandspejl (som Vejle Kommune har givet tilladelse til) vil overdækning med fuglenet være en tilstrækkelig mitigerende foranstaltning til at opretholde et tilstrækkeligt flysikkerhedsniveau i området.

Sagsbehandler: Tine B. Schrøder
E-mail: tbs@rsyd.dk
Dato: 6. september 2022
Journal nr.: 18/2375

På indvindingsarealet findes en 80 bar naturgastransmissionsledning. Energinet.dk har indgivet myndighedshøringsvar, hvoraf det bl.a. fremgår, at der ikke må graves nærmere end 20 meter, og at der ikke uden forudgående aftale må deponeres muldjord på dette område, at der skal etableres anlæg 1:2 mod ledningen, og at der skal afmærkes med pæle. Derudover skal der etableres aflastning, hvis der ønskes kørsel over ledningen.

I miljøgodkendelsen for asfaltvirksomheden YIT A/S (nu Peab Asfalt A/S, tidligere Lemminkäinen A/S) er der beskrevet et minimum på 32 kørsler pr. dag og et maksimum på 56 kørsler pr. dag i driftstiden. Driftstid er mandag til fredag fra 6-18 (fsva. transporter og dertil tilladelse til natarbejder, men ikke nattransport). I miljøgodkendelsen for Genvej A/S er der beskrevet en gennemsnitlig belastning på 20-25 lastbiler pr. dag samt en maksimal belastning på 40-50 lastbiler pr. dag. Driftstid er mandag til fredag 6-18 og lørdag 6-14.

Råstoftilladelsen for grusgraven på matr.nr. 8ae er udløbet, og der foregår derfor pt. ingen transporter herfra. Asfaltfabrikken modtager pt. materialer til iblanding udefra, hvilket giver kørsel, som nu ophører, idet materialerne er påtænkt at komme inde fra indvindingsarealet. Ansøger har oplyst, at asfaltfabrikken forventes at aftage i størrelsesordenen 10 % af den samlede tilladte indvindingsmængde på 200.000 m³ årligt. Trafik udover den, der er relateret til de to virksomheder, vurderes at udgøre en gennemsnitlig belastning på 20-25 lastbiler pr. dag i 250 dage pr. år. Region Syddanmark vurderer, at den ekstra trafik ikke udgør en væsentlig miljøpåvirkning, da trafikken efter en meget kort strækning er ude på det overordnede vejnet, og da der ikke findes boliger i nærheden af denne korte strækning. Samtidig reduceres indgående trafik til asfaltfabrikken, når tilslag til asfalten tages direkte fra grusgraven.

Sagsbehandler: Tine B. Schrøder
 E-mail: tbs@rsyd.dk
 Dato: 6. september 2022
 Journal nr.: 18/2375

Forudsætter projektet etablering af yderligere vandforsyningskapacitet	X			Der etableres en boring til indvinding af op til 10.000 m ³ vand til grusvask. Vejle Kommune har meddelt tilladelse hertil.								
Kræver bortskaffelse af affald og spildevand ændringer af bestående ordninger?			X	Kommunens affaldsregulativ skal overholdes. Der skal stilles vilkår om opbevaring og håndtering af affaldsprodukter. Vejle Kommune har meddelt tilladelse til nedsivning af grusvaskevand på oparbejdningspladsen.								
Overskrides de vejledende grænseværdier for støj?			X	<p>Der er ansøgt om anvendelse af 2 stk. gummiged, 1 stk. sortereanlæg til tørsortering og 1 stk. sortereanlæg til vådsortering samt 1 stk. knuser. Det ansøgte område ligger i åbent land, hvorfor der jf. støjvejledningen (Ekstern støj fra virksomheder (Miljøstyrelsen, 1984)) bør tages udgangspunkt i de støjgrænser, der gælder for områdetype 3. Vejledende grænseværdier i områdetype 3:</p> <table border="1"> <thead> <tr> <th>Tidsrum</th> <th>Man-fre 7-18 Lør 7-14</th> <th>Man-Fre 18-22 Lør 14-22</th> <th>Alle dage 22-7</th> </tr> </thead> <tbody> <tr> <td>Områdetype 3</td> <td>55 dB(A)</td> <td>45 dB (A)</td> <td>40 dB(A)</td> </tr> </tbody> </table> <p>Da der ikke er noget, der adskiller det ansøgte fra andre lignende sager, vurderes det, at de vejledende grænser for områdetype 3 bør være gældende.</p> <p>Ansøger ønsker aktivitet fra kl. 06:00 til 17:00 samt udlevering, læsning og intern kørsel lørdage fra 06:00 til 12:00. Støjniveauet er af ansøger vurderet til 55 dB.</p> <p>Det er angivet i ansøgningen, at der skal etableres støjvolde rundt om indvindingsarealet til reduktion af støj vha. den afrømmede muldjord. Oparbejdningsanlæg placeres på oparbejdningspladsen på matr. 8ae Vandel by, Randbøl, som er forsænket i forhold til det omgivende ter-</p>	Tidsrum	Man-fre 7-18 Lør 7-14	Man-Fre 18-22 Lør 14-22	Alle dage 22-7	Områdetype 3	55 dB(A)	45 dB (A)	40 dB(A)
Tidsrum	Man-fre 7-18 Lør 7-14	Man-Fre 18-22 Lør 14-22	Alle dage 22-7									
Områdetype 3	55 dB(A)	45 dB (A)	40 dB(A)									

Sagsbehandler: Tine B. Schrøder
 E-mail: tbs@rsyd.dk
 Dato: 6. september 2022
 Journal nr.: 18/2375

				ræn. Der holdes en afstand på 300 meter til nærmeste nabo. Det vurderes, at Miljøstyrelsens vejledende støjkrav vil være overholdt med vilkår om støjvolde samt ved indskrænkelse af driften om morgenen (fra 6-7), idet det ikke vurderes muligt at overholde støjkrav på 40 dB ved brug af knuser og sortereanlæg. Udlevering og læsning vil erfaringsmæssigt kunne tillades. Der vil derfor blive stillet vilkår om driftstider og placering af oparbejdningsanlæg samt etablering af støjvolde.
Vil anlægget give anledning til vibrationsgener?			X	Gummigeder, sorterings- og knusningsanlæg samt transport af materialer mellem indvindingsareal og oparbejdnings- og materialepladsen vurderes ikke at give anledning til væsentlige vibrationsgener.
Vil anlægget give anledning til støvgener?			X	Råstofindvinding, oparbejdning og transport af råstoffer er en kilde til støvemission, der kan have stor midlertidig indflydelse på den lokale luftkvalitet. Graden af støvemission vil variere fra dag til dag og være afhængig af aktivitetsniveauet, de specifikke aktiviteter, jordtypen samt de meteorologiske forhold (nedbør, vindretning og -hastighed). Specielt vil der i perioder med tørt vejr og megen vind være størst risiko for at kunne påføre naboer støvgener. Ansøger har beskrevet, at der forventes brugt vanding til støvbekæmpelse. Denne afværgeforanstaltning f.eks. i form af vanding af stakke og køreveje benyttes generelt ved grusgravning til at reducere støvgener. Støv vurderes derfor ikke at blive en væsentlig gene.
Vil anlægget give anledning til lugtgener?			X	Råstofgravning efter sand, grus og sten giver ikke anledning til lugtgener.
Vil anlægget give anledning til lysgener?			X	I mørke perioder skal indvinder være opmærksom på, at evt. belysning af arbejdsområdet ikke generer naboer. Pga. nær beliggenhed til nærmeste nabo, vil det være relevant at stille vilkår om dette i råstoffilladelsen.
Må anlægget forventes at udgøre en særlig risiko for uheld?			X	Råstofindvinding er ikke omfattet af risikobekendtgørelsen. Da anlægget er beliggende i nærheden af Billund Lufthavn, vil luftfartsmyndigheden

Sagsbehandler: Tine B. Schrøder
 E-mail: tbs@rsyd.dk
 Dato: 6. september 2022
 Journal nr.: 18/2375

				<p>blive inddraget i sagsbehandlingen, særligt vedr. vilkårsstillelse mht. udformningen af grusvaskebassin. Dette grundet risiko for flysikkerheden, da vådområder skaber potentielle tilholdssteder for fugle.</p> <p>Der er ikke særlig risiko for uheld i forbindelse med anlæg eller drift af råstofgraven ved lovlig drift.</p>
Overskrides de vejledende grænseværdier for luftforurening?			X	Råstofindvinding giver ikke anledning til væsentlig luftforurening.
Vil projektet udgøre en risiko for vandforurening (grundvand og overfladevand)?			X	<p>Grundvand: Projektarealet ligger i område med særlige drikkevandsinteresser (OSD), som er udpeget som nitratfølsomt indvindingsområde (NFI) og nitratfølsomt indsatsområde. Arealet ligger endvidere i indvindingsopland til Billund Vandværk (ny) og i indvindingsopland til Randbøldal Vandværk.</p> <p>Ca. 20 meter nord for området findes en privat drikkevandsboring, DGU nr. 115.524. Indvindingen foregår ca. 30 meter under terræn fra et sandlag, der er beskyttet af et 10 meter tykt lerlag, der er overlejret af det råstoflag, som ønskes indvundet. Grundvandsstrømningen i området er sydlig, og dermed ligger gravearealet nedstrøms boringen.</p> <p>Der ønskes gravet 12-13 meter ned svarende til kote 66, som det dybeste, og grundvandsspejlet er beliggende i kote ca. 61-62 meter ved indvindingsarealet og kote ca. 65 med oparbejdnings- og materialepladsen.</p> <p>Råstofindvinding i sig selv udgør erfaringsmæssigt en begrænset risiko for forurening af grundvand. Risikoen stammer fra bortgravning af f.eks. vandstandsene og partikelbindende lerlag over grundvandet samt evt. bortgravet overjord. Grundvandsmagasinet under råstofgraven efterlades således i visse tilfælde (hvis der bortgraves lerlag) mere sårbart for nedsivende stoffer.</p>

Sagsbehandler: Tine B. Schrøder
E-mail: tbs@rsyd.dk
Dato: 6. september 2022
Journal nr.: 18/2375

Nedsivning af vaskevand fra grusvask reguleres via særskilt tilladelse fra Vejle Kommune.

Da der jf. råstofplanens definitioner er tale om sårbart område, idet det er udpeget som både OSD og nitratfølsomt indvindingsområde, vil der blive stillet krav til efterbehandlingen jf. råstofplanens retningslinjer. Sårbare områder må kun efterbehandles til naturformål, fritidsformål eller til ekstensivt landbrug og skovbrug uden brug af pesticider eller gødningsstoffer. Vilkår for beskyttelse af grundvandet vil blive tinglyst på ejendommen.

Vejle Kommune har haft ansøgningen i høring og har i den forbindelse udtalt, at der bør stilles skærpede vilkår vedr opbevaring af olie og benzin, idet der er tale om et sårbart indvindingsopland.

Det ansøgte areal grænser op til to områder, som pt. er V1-kortlagte, dvs. muligt forurenet. Det vil være relevant at stille vilkår om at holde afstand til V1-lokaliteten mod øst med henblik på at imødegå potentiel opblanding og forureningsrisiko i forbindelse med indvindingen. Der vurderes ikke af være behov for særlige afstandskrav mod vest, da der her er tale om arealet, hvor de to miljøgodkendte virksomheder ligger, og hvor det ansøgte areal anvendes til oparbejdnings- og materialeplads.

Med ovennævnte vilkår vurderes der ikke at være risiko for grundvandsforurening forårsaget af det ansøgte projekt.

Overfladevand: Der forekommer ikke arealer med overfladevand inden for projektområdet. Ca. 13 meter nord for graveområdet på matr.nr. 6a Gøddinggård, Nørup er der registreret et vandhul, som er beskyttet efter naturbeskyttelseslovens § 3. Vandhullet er kunstigt anlagt omkring 2009, og har hængende vandspejl. Det ansøgte projekt vurderes ikke at påvirke

Sagsbehandler: Tine B. Schrøder
 E-mail: tbs@rsyd.dk
 Dato: 6. september 2022
 Journal nr.: 18/2375

				<p>tilstrømning af overfladevand til søen eller at medføre risiko for dræning af søen.</p> <p>Grusvaskevand giver normalt ikke en risiko for forurening af overfladevand. Der er søgt og opnået tillæse fra Vejle Kommune til etablering af boring til indvinding af vand til grusvask samt til etablering af nedslivningsbassin for grusvaskevand på oparbejdnings- og materialepladsen.</p>
--	--	--	--	---

Projektets placering

Kriterium	Ja	Bør undersøges	Nej	Bemærkninger
Forudsætter projektet ændring af den eksisterende arealanvendelse?	X			<p>Den eksisterende anvendelse er landbrug og et mindre, tidligere skovstykke, hvortil der hidtil har gået en sti fra Gødding Skovvej.</p> <p>Gravearealet ønskes efterbehandlet til landbrugsjord som størstedelen af arealet er pt. Af hensyn til grundvandsbeskyttelsen i området vurderer Region Syddanmark, at der skal efterbehandles til naturformål, fritidsformål eller til ekstensivt landbrug og skovbrug uden brug af pesticider eller gødningsstoffer. Vilkår for beskyttelse af grundvandet vil blive tinglyst på ejendommen.</p>
Forudsætter projektet ændring af en eksisterende lokalplan for området?			X	Der er ingen eksisterende lokalplan for projektområdet.
Forudsætter projektet ændring af kommuneplanen?			X	Området er udlagt som råstofgraveområde i Region Syddanmarks råstofplan 2016 og 2020 og projektet vil derfor ikke medføre en ændring af kommuneplanen.
Indebærer projektet behov for at begrænse anvendelsen af naboarealer ud over hvad der fremgår af gældende kommune- og lokalplaner?			X	Billund Lufthavn og dennes vildtkonsulent har vurderet, at nedslivningsbassin til grusvaskevand på 1400 m ² skal overdækkes med fulgenet af hensyn til flysikkerheden. Dette stilles som vilkår i tilladelsen.

Sagsbehandler: Tine B. Schrøder
 E-mail: tbs@rsyd.dk
 Dato: 6. september 2022
 Journal nr.: 18/2375

				Ansøger ønsker, at brændstofopbevaring sker ved det stationære fællesanlæg ved Peab Asfalt A/S (tidl. YIT A/S). Herom stilles der vilkår i tilladelsen.
Vil projektet udgøre en hindring for fremtidig anvendelse af områdets råstoffer?	X			Ja, i det ansøgte område bør råstofressourcen være udnyttet, når projektet er slut. Området er udlagt som råstofgraveområde i Råstofplan 2016 og 2020 for Region Syddanmark.
Vil projektet udgøre en hindring for fremtidig anvendelse af områdets grundvand?			X	Projektet vil ikke efter endt gravning udgøre en hindring for anvendelse af områdets grundvand. Der tinglyses vilkår for den efterfølgende anvendelse af arealet (efter endt råstofgravning), som sikrer, at der ikke sker forurening med nitrat og sprøjtemidler i den efterbehandlede råstofgrav. Se afsnittet "Vil projektet udgøre en risiko for vandforurening (grundvand og overfladevand)?" Vejle Kommune har i sin tilladelse til indvinding til grusvask vurderet, at indvindingen ikke medfører væsentlige miljøpåvirkninger.
Indebærer projektet en mulig påvirkning af sårbare vådområder?			X	Der er ingen sårbare vådområder indenfor det ansøgte graveområde. Ca. 13 meter nord for området er registreret en mindre, kunstigt anlagt sø, som er beskyttet efter naturbeskyttelseslovens §3. Se afsnittet "Vil projektet udgøre en risiko for vandforurening (grundvand og overfladevand)?" Vejle Kommune har meddelt tilladelse til nedsivning af grusvaskevand. Dette medfører ikke påvirkning af vådområder.
Er projektet tænkt placeret indenfor kystnærhedszonen?			X	Det ansøgte areal ligger ikke i kystnærhedszonen.
Forudsætter projektet rydning af skov?			X	I den sydøstlige del af det ansøgte areal har der tidligere været skov. Denne blev ryddet mellem 2014 og 2016. I dag forekommer der få, spredte træer og buske på arealet.

Sagsbehandler: Tine B. Schrøder
 E-mail: tbs@rsyd.dk
 Dato: 6. september 2022
 Journal nr.: 18/2375

Vil projektet være i strid med eller til hinder for etableringen af reservater eller naturparker?			X	Der er ingen nuværende planer for reservater eller naturparker i nærheden af området. Efterbehandlede råstofgrave er ikke en hindring for etablering af reservater eller naturparker.
Tænkes projektet placeret i Vadehavsområdet?			X	Det ansøgte areal ligger ikke i Vadehavsområdet.
Kan projektet påvirke registrerede, beskyttede eller fredede områder nationalt?			X	Ingen nationalt registrerede eller fredede områder berøres. Ca. 13, 330 og 470 meter i nord og nordvestlig retning er der registreret hhv. sø, eng og vandløb (registreret som omfattet af § 3 i naturbeskyttelsesloven). Der graves ikke under grundvandsspejl, og projektet vurderes ikke at påvirke beskyttede naturområder. Se også afsnittet "Vil projektet udgøre en risiko for vandforurening (grundvand og overfladevand)?" Vandindvinding til grusvask er vurderet ikke at medføre væsentlige miljøpåvirkninger.
Kan projektet påvirke registrerede, beskyttede eller fredede områder internationalt (Natura 2000)?			X	Ingen internationalt registrerede, beskyttede eller fredede områder berøres. Nærmeste Natura 2000-område er beliggende mere end 4500 meter sydøst for projektområdet. Det drejer sig om N82 Randbøl Hede og klitter i Frederikshåb Plantage. Området omfatter både et habitatområde (958 ha) og et fuglebeskyttelsesområde (1000 ha). Størstedelen af området udgøres af indlandsklitter. Området "Klitterne" i Frederikshåb Plantage rummer en række temporære søer. Disse søer går under navnet "Syvårs-søerne". Søerne er nogle år vandfyldte, og andre år tørrer de helt ud. Figur 5. Udpegningsgrundlaget i den gældende Natura 2000-plan 2016-2021:



Sagsbehandler: Tine B. Schrøder

E-mail: tbs@rsyd.dk

Dato: 6. september 2022

Journal nr.: 18/2375

Udpegningsgrundlag for Habitatområde nr. 71

Naturtyper:	Visse-indlandsklit (2310)	Revling-indlandsklit (2320)
	Græs-indlandsklit (2330)	Søbred med småurter (3130)
	Brunvandet sø (3160)	Våd hede (4010)
	Tør hede (4030)	Surt overdrev* (6230)
	Tidvis våd eng (6410)	Hængesæk (7140)
	Tørvelavning (7150)	

Udpegningsgrundlag for Fuglebeskyttelsesområde nr. 46

Fugle:	trane (Y)	tinksmed (Y)
	hedelærke (Y)	rødrygget tornskade (Y)

Naturtyper og arter, der udgør det gældende udpegningsgrundlag for Natura 2000-området. Tal i parentes henviser til de talkoder, som benyttes for naturtyper og arter fra habitatdirektivets bilag 1 og 2. * angiver at der er tale om en prioriteret naturtype. Ved fuglearter: "T" = trækfugl, "Y" = ynglefugl. Udpegningsgrundlag for habitatområder og fuglebeskyttelsesområder er blevet revideret som beskrevet i basisanalysen.

Figur 6. Udpegningsgrundlag for Natura 2000-område N82 i basisanalyse 2022-2027:

Udpegningsgrundlag for Habitatområde nr. 71

Naturtyper:	Visse-indlandsklit (2310)	Revling-indlandsklit (2320)
	Græs-indlandsklit (2330)	Søbred med småurter (3130)
	Brunvandet sø (3160)	Våd hede (4010)
	Tør hede (4030)	Surt overdrev* (6230)
	Tidvis våd eng (6410)	Hængesæk (7140)
	Tørvelavning (7150)	

Udpegningsgrundlag for Fuglebeskyttelsesområde nr. 46

Fugle:	Trane (Y)	Tinksmed (Y)
	Natravn (Y)	Hedelærke (Y)
	Rødrygget tomskade (Y)	

Tabellen viser naturtyper og/eller arter på udpegningsgrundlag for Natura 2000-området. Tal i parentes henviser til de talkoder, som benyttes for naturtyper og arter fra habitatdirektivets bilag 1 og 2. * angiver, at der er tale om en prioriteret naturtype jf. habitatdirektivet. Ved fuglearterne er det angivet, om der er tale om ynglefugle (Y) eller trækfugle (T).

Det fremgår af ovenstående, at natravn forventes tilføjet udpegningsgrundlaget for fuglebeskyttelsesområdet i den kommende Natura 2000-

Sagsbehandler: Tine B. Schrøder
 E-mail: tbs@rsyd.dk
 Dato: 6. september 2022
 Journal nr.: 18/2375

				<p>plan. I Frederikshåb Plantage er fund af fugle på Natura 2000-områdets udpegningsgrundlag beskrevet, herunder natravn.</p> <p>Det ansøgte areal ligger så langt fra Natura 2000-område N82, at transport, støj, støv, vibrationer, lys og lignende ikke vil kunne påvirke nogle af naturtyperne eller fuglene på udpegningsgrundlaget.</p>
Forventes området at rumme beskyttede arter efter bilag IV?			X	<p>Der er foretaget opslag i Naturdata fra Naturdatabasen på Danmarks Miljøportal, Vejle Kommunes Net-GIS, www.arter.dk og www.fugleognatur.dk den 2. november 2021. Det er i den forbindelse konstateret, at der ikke er registreret forekomster af dyre- eller plantearter, som fremgår af habitatdirektivets bilag IV inden for projektarealet eller i en afstand af mere end 1500 meter fra projektarealet. Der er desuden foretaget opslag i Naturbasen den 4. februar 2022 og der var ingen registrering af bilag IV-arter indenfor 1000 meter af projektområdet. Indenfor 1500 meter er konstateret flere arter af flagermus.</p> <p>Området vurderes endvidere ikke at udgøre egnede leve- og yngstesteder for bilag IV-arter, da der er tale om landbrugsarealer og en eksisterende oparbejdnings- og materialeplads.</p>
Forventes området at rumme danske rødlistearter?			X	<p>Der er foretaget opslag i Naturdata fra Naturdatabasen på Danmarks Miljøportal, Vejle Kommunes Net-GIS, www.arter.dk og www.fugleognatur.dk den 2. november 2021. Det er i den forbindelse konstateret, at der ikke er registreret forekomster af dyre- eller plantearter, som fremgår af den danske rødliste inden for projektarealet eller i en afstand af mere end 1500 meter fra projektarealet.</p> <p>Der er desuden foretaget opslag i Naturbasen den 4. februar og der var ingen registrering af rødlistede arter indenfor 1000 meter af projektområdet.</p>

Sagsbehandler: Tine B. Schrøder
 E-mail: tbs@rsyd.dk
 Dato: 6. september 2022
 Journal nr.: 18/2375

Kan projektet påvirke områder, hvor fastsatte miljøkvalitetsnormer for overfladevand allerede er overskredet?			X	I Vandområdeplan 2015-2021 og i basisanalyse for Vandområdeplan 2021-2027 er der ingen målsatte søer, vandløb eller kystvande inden for eller i projektområdets nærhed.
Kan projektet påvirke områder, hvor fastsatte miljøkvalitetsnormer for grundvand allerede er overskredet?			X	<p>Ifølge Vandområdeplan 2015-2021 findes der 2 regionale grundvandsforekomster inden for projektområdet. Begge forekomster har både god kemisk og god kvantitativ tilstand. I basisanalyse for Vandområdeplan 2021-2027 findes der 4 dybe, 2 regionale og 2 terrænnære grundvandsforekomster inden for projektområdet. En af de regionale grundvandsforekomster (DK110_dkmj_993_ks) har ukendt kemisk tilstand og på baggrund heraf risiko for manglende målopfyldelse i 2027. En af de terrænnære grundvandsforekomster (DK110_dkmj_78_ks) har ukendt kemisk tilstand, men har på baggrund heraf ikke risiko for manglende målopfyldelse i 2027. De øvrige grundvandsforekomster har både god kemisk og god kvantitativ tilstand, og er ikke i risiko for manglende målopfyldelse.</p> <p>Råstofindvindingen sker alene over grundvandsspejlet, og påvirker således ikke grundvandsforekomsternes kvantitative tilstand, idet nedbør fortsat kan nedsive uhindret. Vand, der indvindes til grusvask, nedsives igen. Ca. 10 % af vandet svarende til op til 1000 m³/år må dog forventes at fordampe, inden det igen når grundvandet. Dette vandtab er forsvindende lille i forhold til den mængde, der dannes, og vil på ingen måde påvirke den kvantitative tilstand af grundvandsforekomster.</p> <p>Afgravningen af råstoffer vil medføre ændring af den naturlige beskyttelse af grundvandet. Af hensyn til grundvandet, som er sårbart i området, stiller regionen krav om, at de efterbehandlede arealer kun må anvendes til ekstensivt landbrug, naturformål o.l., hvilket også vil komme grundvandsforekomsterne til gavn, idet risiko for nedsivning af særligt nitrat og pesticider ophører.</p>
Kan projektet påvirke områder, hvor fastsatte miljøkvalitetsnormer for naturområder allerede er overskredet?			X	Der forekommer ikke naturområder med fastsatte miljøkvalitetsnormer inden for eller i projektområdets nærhed.

Sagsbehandler: Tine B. Schrøder
 E-mail: tbs@rsyd.dk
 Dato: 6. september 2022
 Journal nr.: 18/2375

Kan projektet påvirke områder, hvor fastsatte miljøkvalitetsnormer for boligområder (støj/lys og luft) allerede er overskredet?			X	Råstofaktivitet kan påvirke omgivelser direkte med støj og evt. støv og vibrationer. Der er ikke boligområder i nærheden, hvorfor miljøkvalitetsnormer for boligområder vil være overholdt.
Tænkes projektet etableret i et tæt befolket område?			X	Der er kun spredt bebyggelse i området.
Kan projektet påvirke historiske landskabstræk?			X	Området fremstår i dag som intensivt dyrket landbrugsareal, et mindre udyrket areal, der tidligere har været skovbevokset samt en eksisterende oparbejdnings- og materialeplads. I området omkring det ansøgte findes en motortrafikvej, industrivirksomheder samt plantager. Sydøst for området findes en V1-kortlagt lokalitet med formodning om tidligere fyldplads i gammel grusgrav. Det vurderes, at råstofgravning ikke vil påvirke historiske landskabstræk nævneværdigt.
Kan projektet påvirke kulturelle landskabstræk?	X			Der findes et beskyttet ejerlavs- og sognedige langs den vestlige grænse af matr. nr. 6a Gøddinggård, Nørup, som skal bevares (jf. Vejle Kommunes høringssvar til ansøgningsmaterialet). Kommunen har dog meddelt tilladelse til midlertidigt digegennembrud, bl.a. med vilkår om, at Vejle-Museerne skal have mulighed for at overvære etableringen og foretage en undersøgelse af digekonstruktionen.
Kan projektet påvirke arkæologiske værdier/landskabstræk?	X			Vejle-Museerne har bemærket til høring over udkast til screeningsafgørelse, at de ønsker fortsat at anbefale en arkæologisk forundersøgelse i god tid før arealet tages i anvendelse til råstofindvinding. Derfor havde de følgende bemærkninger til spørgsmålet "Kan projektet påvirke arkæologiske værdier/landskabstræk?": "Museet anbefaler en omfattende arkæologisk forundersøgelse bl.a. for at afgøre hvor meget, der er bevaret af en overpløjet gravhøj i projektområdet. Det anbefales, at forundersøgelsen foretages i god tid, inden arealet tages i brug til råstofindvindingen. Nord for området findes en langstrakt koncentration af gravhøje fra Kobberø Dal til Gødding Huse nord for projektarealet. Projektet vurderes

Sagsbehandler: Tine B. Schrøder
 E-mail: tbs@rsyd.dk
 Dato: 6. september 2022
 Journal nr.: 18/2375

				<i>ikke at påvirke dette kulturmiljø.</i> ” Regionen vil i forbindelse med hensyns-afvejningen efter § 3 i råstofloven overveje, om der bør stilles vilkår for at sikre de arkæologiske interesser.
Kan projektet påvirke æstetiske landskabstræk?			X	Nej, men landskabet vil blive forandret efter råstofgravningen. Der er udarbejdet en efterbehandlingsplan, der tager hensyn til skalaen i landskabet.
Kan projektet påvirke geologiske landskabstræk?			X	Området er ikke en del af større sammenhængende landskaber eller andre landskabs- eller geologiske udpegninger.

Arten og kendetegn ved den potentielle indvirkning på miljøet

Den forventede miljøpåvirknings geografiske udstrækning i areal	Den forventede miljøpåvirkning af råstofgravning er lokal. Den geografiske påvirkning forventes således at være begrænset til 6 beboelseshuse indenfor 300 meter af området samt derudover en vejstrækning på ca. 260 meter mod syd og vest (tilkørsel til rundkørsel i motortrafikvej), som i forvejen anvendes af de 2 virksomheder på matr.nr. 8ae. Der er ingen beboelse langs eller i nærheden af denne tilkørselsstrækning, og den tunge trafik når dermed det overordnede vejnet uden passage af beboelser.			
Omfanget af personer der forventes berørt af miljøpåvirkningen	Det ansøgte areal ligger i et tyndt befolket område med spredt bebyggelse i form af landejendomme. Den geografiske påvirkning forventes således at være begrænset til 6 beboelseshuse indenfor 300 meter af området.			
Kriterium	Ja	Bør undersøges	Nej	Bemærkninger
Er området, hvor anlægget tænkes placeret, sårbar overfor den forventede miljøpåvirkning?			X	Grundvandet i området er sårbart, og der vil derfor blive stillet vilkår for efterbehandling, således at hensynet til beskyttelse af grundvandet efter endt indvinding varetages i tilstrækkelig grad. Derudover er området ikke sårbart overfor den forventede miljøpåvirkning.
Forventes miljøpåvirkningerne at kunne være væsentlige enkeltvis?			x	De identificerede miljøpåvirkninger vurderes ikke at være væsentlige enkeltvis. Der vil være miljøpåvirkninger i form af støj og støv, som kan afbødes gennem vilkår for indvinding og efterbehandling.

Sagsbehandler: Tine B. Schrøder
 E-mail: tbs@rsyd.dk
 Dato: 6. september 2022
 Journal nr.: 18/2375

Forventes miljøpåvirkningerne at kunne være væsentlige samlet?				De identificerede miljøpåvirkninger vurderes ikke at være væsentlige samlet.
Vil den forventede miljøpåvirkning række ud over kommunen?			X	Råstofindvinding påvirker kun lokalt omkring projektarealet.
Vil den forventede miljøpåvirkning berøre nabolande?			X	Råstofindvinding påvirker kun lokalt omkring projektarealet.
Må den samlede miljøpåvirkning betegnes som kompleks			X	Den samlede miljøpåvirkning betegnes ikke som kompleks. Det konkrete projekt medfører udelukkende velkendte påvirkninger, som er almindelige for denne type projekter, og som kan forudsiges og beskrives.
Er der stor sandsynlighed for miljøpåvirkningen?	X			Flere af de forventede miljøpåvirkninger fra indvindingen af råstoffer vil ske med stor sandsynlighed.
Er påvirkningen af miljøet varig?	X			Råstofindvindingen vil medføre varig påvirkning af landskabet. Støj, støv og tung trafik vil forekomme mens indvindingen foregår, men ophøre, når området er endeligt efterbehandlet.
Er påvirkningen af miljøet hyppig?	X			Indvinding, oparbejdning og transport af råstoffer vil finde sted i den periode, hvor der foretages råstofindvinding på projektarealet. Påvirkningen i forhold til støj og støv kan således være hyppig i indvindingsperioden
Er påvirkningen af miljøet irreversibel?	X			Indvindingen af råstoffer vil ændre landskabet, idet der ikke vil ske en genskabelse af det oprindelige landskab.
Er der andre kumulative forhold?	X			Trafik til og fra de to virksomheder på matr. nr. 8ae Vandel By, Randbøl vurderes at kunne kumulere med det ansøgte projekt, men ikke i en grad, som er væsentlig, da trafikken tilgår det overordnede vejnet uden passage af beboelser eller følsom natur.
Er det, jf. ansøgningen, muligt at begrænse indvirkningerne?	X			Ja, ved at stille vilkår til driften og efterbehandlingen som beskrevet ovenfor.

Sagsbehandler: Tine B. Schrøder
 E-mail: tbs@rsyd.dk
 Dato: 6. september 2022
 Journal nr.: 18/2375

Konklusion

Kriterium	Ja	Nej	Bemærkninger
Giver resultatet af screeningen anledning til at antage, at det ansøgte projekt vil kunne påvirke miljøet væsentligt, således at der skal udarbejdes en miljøkonsekvensrapport?		X	<p>Råstofindvindingen sker i et landområde. Aktiviteten vil ikke medføre væsentlig påvirkning af beskyttede natur- og vandområder, beskyttet flora eller fauna eller af kulturelle eller landskabelige forhold. Dog må hensynet til grundvandet efter endt indvinding varetages gennem vilkår, der sikrer, at der ikke anvendes gødning og sprøjtemidler på arealerne efter endt indvinding. Endvidere vil nødvendige hensyn til fysikkerhed og naturgastransmissionsledning kunne varetages gennem vilkår for indvindingen.</p> <p>Der vil være en støjpåvirkning, hvorfor aktiviteten vil blive begrænset tidsmæssigt i form af vilkår for driftstider i tilladelsen og fysisk i form af støjvolde og placering af oparbejdningsanlæg. Det vurderes på den baggrund at de vejledende støjgrænser for de nærmeste boliger i åbent land er overholdt. Støj vil blive reguleret i indvindingstilladelsen gennem vilkårsfastsættelse.</p> <p>Påvirkningerne fra projektet forventes ikke at kunne påvirke miljøet væsentligt, når der stilles vilkår til driften efter myndighedernes begrænsning ved vilkårsstilling samt efter ansøgers påtænkte tiltag for at mindske generne ved driften.</p> <p>Det vurderes på den baggrund, at projektet ikke er underlagt krav om udarbejdelse af en miljøkonsekvensrapport, da projektet ikke, hverken i</p>

Sagsbehandler: Tine B. Schrøder
E-mail: tbs@rsyd.dk
Dato: 6. september 2022
Journal nr.: 18/2375

			sig selv, eller i kumulation med såvel udnyttede som uudnyttede tilladelser og godkendelser samt vedtagne planer, vil kunne påvirke miljøet væsentligt.
--	--	--	---

Dato: 6. september 2022

Sagsbehandler: Tine. B. Schrøder