

Bilag 2, nr. 7-1

Højes Dong, Svendborg Kommune

1 Forudsætninger for udlægget



Af hensyn til beskyttelse af grundvandet, er det en forudsætning for udlæg af graveområdet, at råstofgrave efterbehandles til naturformål eller ekstensivt jordbrug uden brug af pesticider og gødningsstoffer.

2 Baggrunden for udlægget

Ansøgning om udlæg af arealet

Ejeren af matr.nr. 21a Gudbjerg by, Gudbjerg, Torben Birkholm, har foreslået nyt graveområde på 7 ha. Området ligger ved Bankevej 10 km nord for Svendborg. Området er i dag landbrugsområde og der har tidligere været gravet grus øst og nord for området. Ansøger oplyser at der tidligere har været udført prøvegravninger, som viser at der er 1-2 m ler over en forekomst af sand, grus og sten.



Vurderingen i forbindelse med udlæg i forslag til råstofplan 2012

Region Syddanmark medtog arealet begrundet med at der er tale udnyttelse af restforekomster ved eksisterende og tidligere råstofgrave og med at der er mangel på råstoffer på Fyn.

Regionsrådet vurderer at de landskabelige og miljømæssige gener og risici ved råstofindvinding kan imødekommes med vilkår for indvinding og efterbehandling, og at de alternative forsyningsmuligheder fra andre dele af Fyn vil føre til mere trafikbelastning på vejene og dermed samlet set en større miljøbelastning.

Af hensyn til beskyttelse af grundvandet, stilledes det som forudsætning for udlæg af graveområdet, at råstofgrave efterbehandles til naturformål eller ekstensivt jordbrug uden brug af pesticider og gødningsstoffer.

Bemærkninger fra myndigheder af relevans for miljøvurderingen

Ingen.

3 Miljøvurdering af ansøgning om graveområde

Miljøvurderingen er udarbejdet på baggrund af indsendte ansøgninger i foroffentlighedsfasen til råstofplan 2012. Miljøvurderingen af forslaget skal ses i sammenhæng med miljøvurderingen af hele råstofplanen.

I henhold til lov om miljøvurdering skal der gennemføres en miljøvurdering af planer, der har en væsentlig indvirkning på miljøet, jf. lovbekendtgørelse 936 af 24.09.2009, § 3 stk. 1. Det følger af bekendtgørelsens bilag 3 pkt. 19 at råstofplanen skal miljøvurderes. I råstofplanen indgår udlæg af råstofgraveområder. Nye udlæg af råstofgraveområder kan i sig selv indebære en væsentlig indvirkning på miljøet og skal derfor konkret inddrages i vurderingen. En sådan konkret vurdering beskrives i denne miljørapport, der indgår som bilag til den samlede miljøvurdering af råstofplanen.

Udgangspunktet for miljøvurderingen er det brede miljøbegreb som det fremgår af bilag 1 til lov om miljøvurdering. I henhold til kap. 7 stk. 2 skal miljøvurderingen indeholde oplysninger, der med rimelighed kan forlanges under hensyntagen til det trin i planhierarkiet som planen befinder sig på.

Der er screenet efter bilag 2, og det konkluderes at en særskilt behandling af området er nødvendig.

Der er foretaget en nærmere gennemgang efter punkterne i bekendtgørelsens bilag 1. En del af bilagets punkter vil dog ikke være relevante på det konkrete niveau. Oplysninger om klimatiske effekter og materielle goder er således ikke aktuelt for udlæg af det enkelte graveområde, men indgår i den samlede miljøvurdering af råstofplanen. Pkt. c, d, e og f, i bilag 1 fordrer en konkret gennemgang af forholdene i området.

Relevant for de konkrete område er endvidere pkt. g, foranstaltninger for at begrænse eller opveje evt. væsentlige negative indvirkninger. Eventuelle foranstaltninger er beskrevet under hvert opslag. Foranstaltninger der er afgørende for råstofindvinding i området sammenfattes i forudsætninger for udlægning af graveområdet i kapitel 2.

Barrierer for råstofindvinding i form af spredt bebyggelse, infrastruktur, beskyttede naturtyper og fortidsminder har betydning for den kommunale råstofsagsbehandling. De vil i de fleste områder ikke ligge til grund for afgrænsning af råstofgraveområder, medmindre der er tale om en særlig stor koncentration af barrierer og beskyttede områder.

Nøgle til oplysninger der skal gives i henhold til § 7 i lov om miljøvurdering

- Befolkningen og menneskers sundhed beskrives på kort 2 vedrørende beliggenhed af boliger og risiko for trafikulykker ved tung trafik til råstofgrave.
- Landskab, kulturarv og arkæologisk arv beskrives på kort 3 under landskabsinteresser (kirkeomgivelser og arkitektonisk arv er ikke aktuelt i relation til råstofindvinding).
- Internationale beskyttelsesinteresser, biologisk mangfoldighed, fauna og flora beskrives på kort 4 om naturinteresser.
- Vand og jordbund beskrives på kort 5 under vandmiljø.

3.1 Råstofindvinding

Kort 1 viser boringer der anvendes i råstofkortlægningen, og som er indberettet til GEUS (De nationale geologiske undersøgelser i Danmark og Grønland). Endvidere er vist terrænkurver og grundvandspotentialer (overfladen af det primære grundvandsmagasin). Grundvandet ligger ca. 10 meter under terræn.

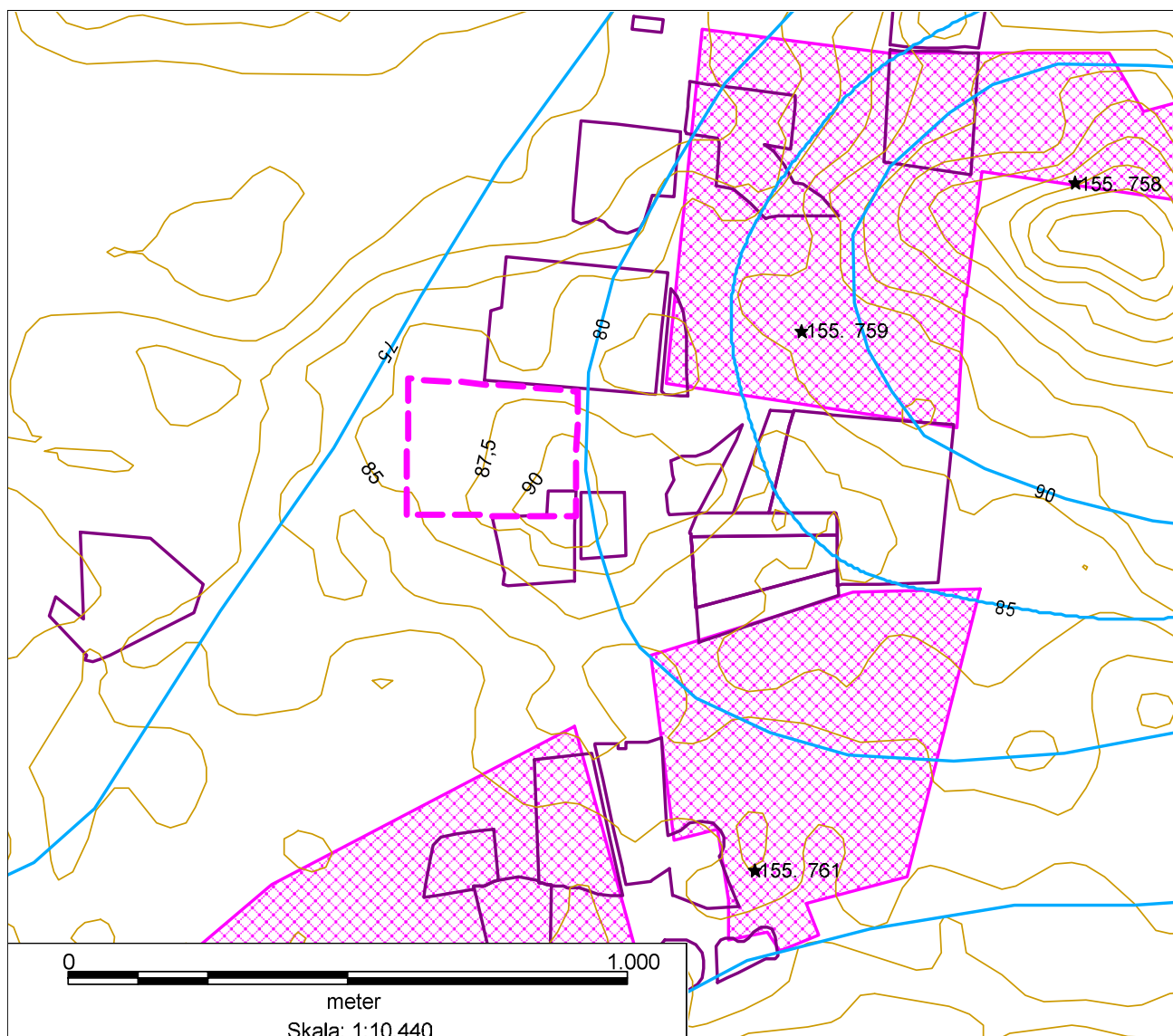
Boringer syd og øst for området viser varierende tykkelser af grus.

Fyns Amt har foretaget en fase 2 kortlægning af området. Det er i den forbindelse vurderet at kun en ganske lille del mod øst har interesse for råstofindvinding. Der er imidlertid gravet både nord og syd for det foreslåede areals østlige del. I selve det foreslåede område er der ingen råstofboringer, og geofysiske undersøgelser er meget sparsomme. Det kan således ikke udelukkes at forekomsten i området udstrækker sig til den østlige del af det ansøgte areal.

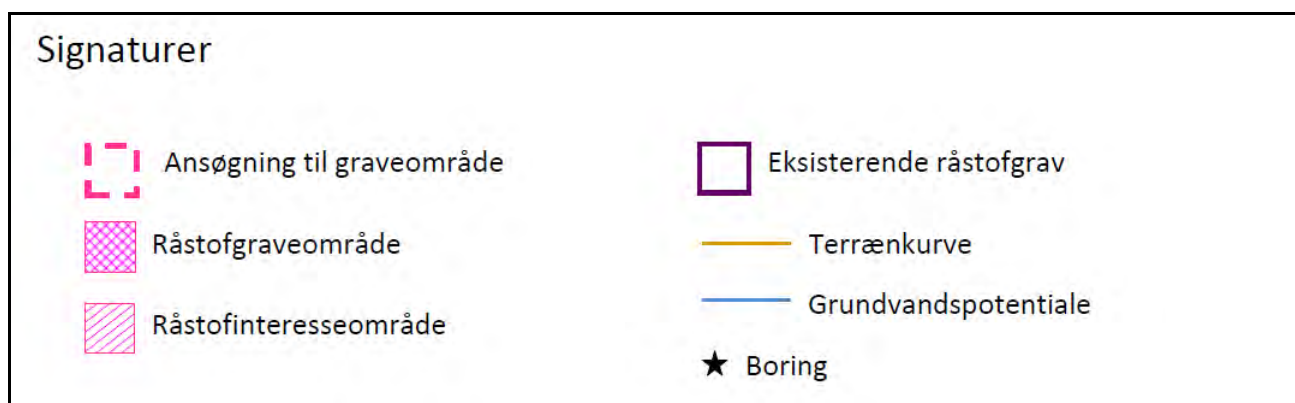
Forslag		Sikkerhed
Højles Dong Udvidelse		
Areal (ha)	5	
Sand, grus og sten i alt (1000 m ³)	191	3
Grus og sten > 2mm (1000 m ³)	53	2
Sand, grus og sten, udnyttelig del (1000 m ³)	133	2
Gravedybder	6 m eller mere	4
Gravning under grundvand	delvis	4
Anvendelse til fyldsand	ja	4
Anvendelse til bundsikring	ja	4
Anvendelse til stabilgrus	ja	2
Anvendelse til betonsand	Kornstørrelse OK - andre undersøgelser mangler	3
Anvendelse til betontilslag - sten	ukendt	0

Table 1. Råstofindvinding. Tabellen opsummerer forhold på arealet med væsentlig betydning for råstofindvindingen. Tallet i højre kolonne angiver en vurdering af hvor godt det pågældende forhold er dokumenteret. 0 betyder at der ikke er dokumentation, 1 angiver at forholdet kun i ringe grad er sandsynliggjort, mens 5 betyder at forholdet er veldokumenteret.

Råstofplan 2012 for Region Syddanmark



Kort 1. Råstoffer



3.2 Bebyggelse og infrastruktur

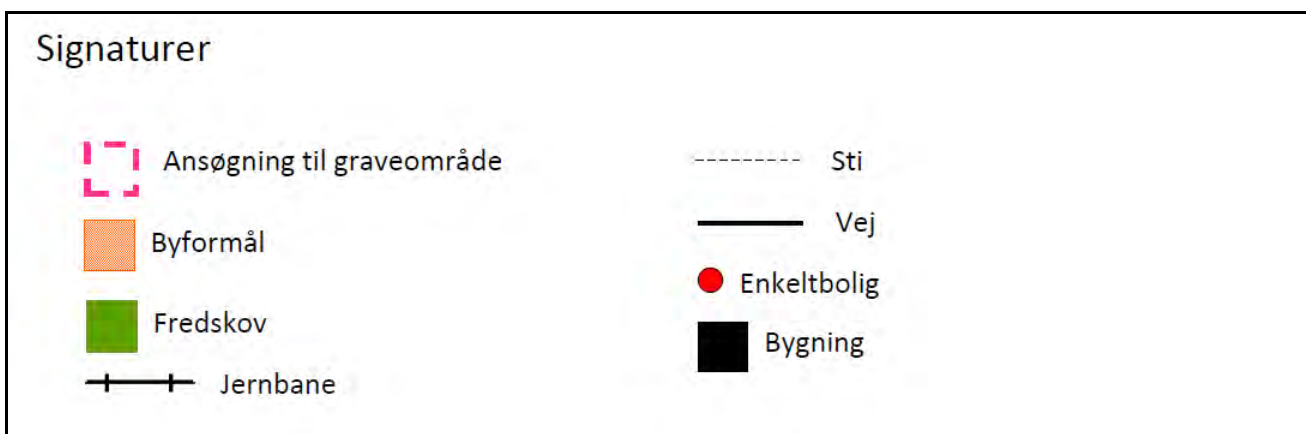
En bolig ligger indenfor 100 meter fra det ansøgte.

Det ansøgte har udkørsel til Bankevej og videre af lokale, smalle veje ca. 6 km til Landevejene til Svendborg. Kommunen anbefaler beregning af trafikakkumulationen ved fremtidig råstofindvinding.

Råstofplan 2012 for Region Syddanmark



Kort 2. By og infrastruktur



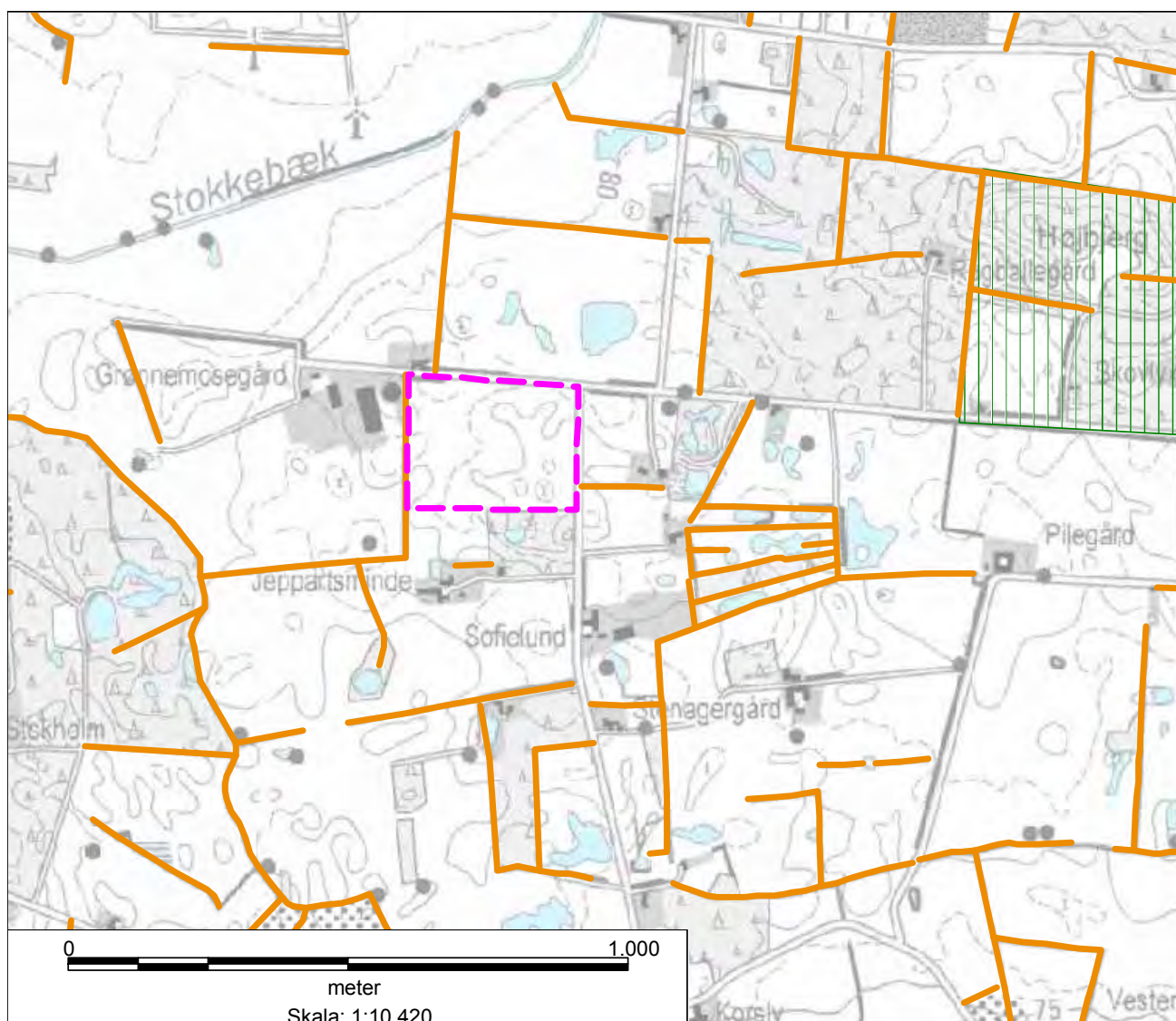
3.3 Landskab og fortidsminder

Det ansøgte område berører ikke landskabsinteresser i kommuneplanen.

Der er registreret diger der er beskyttet i henhold til museumsloven i kanten af området.



Det foreslåede område set fra øst



Kort 3. Landskab og fortidsminder



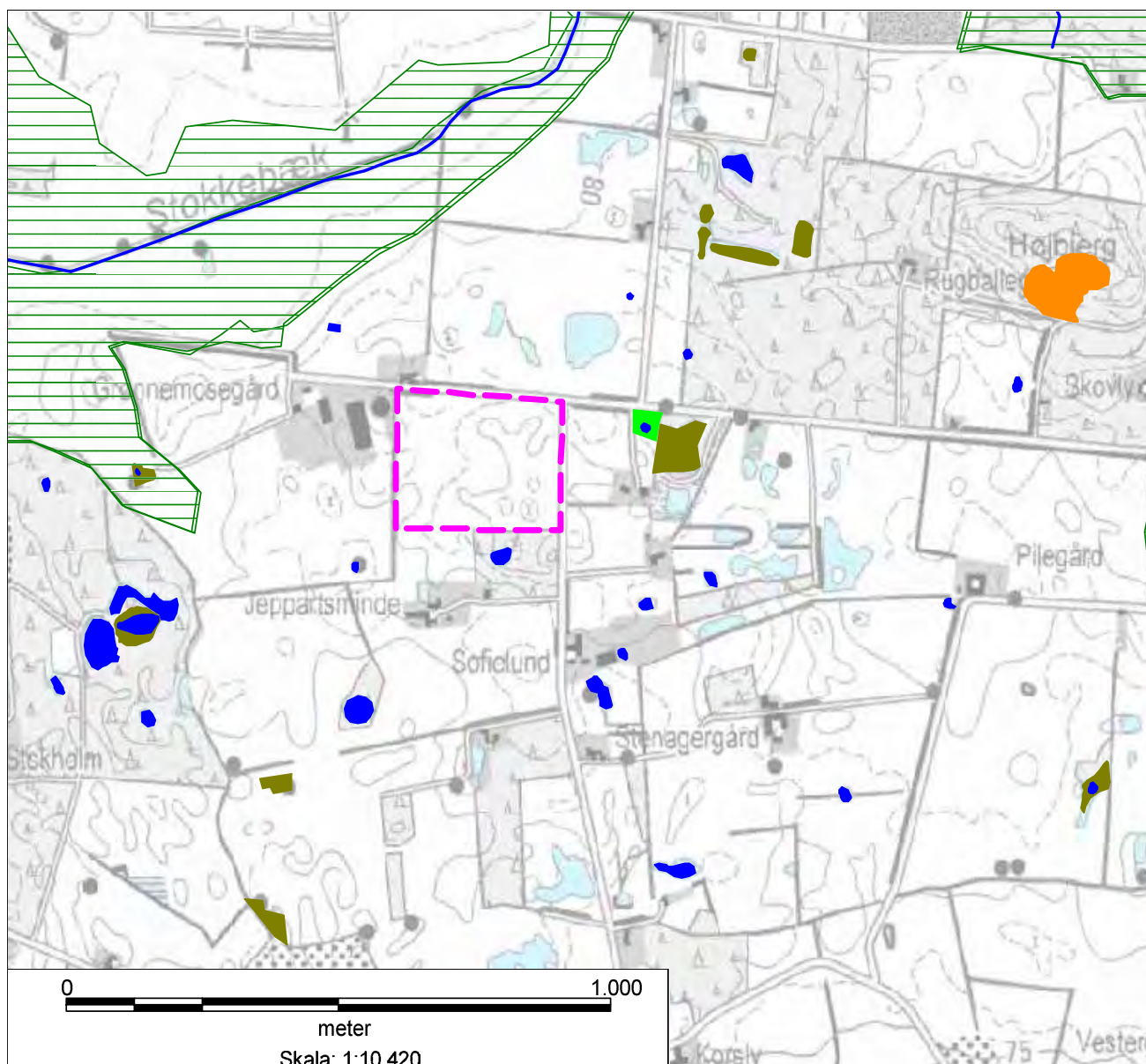
3.4 Naturinteresser

Det ansøgte graveområde ligger udenfor kommuneplanens udpegning af naturinteresser.

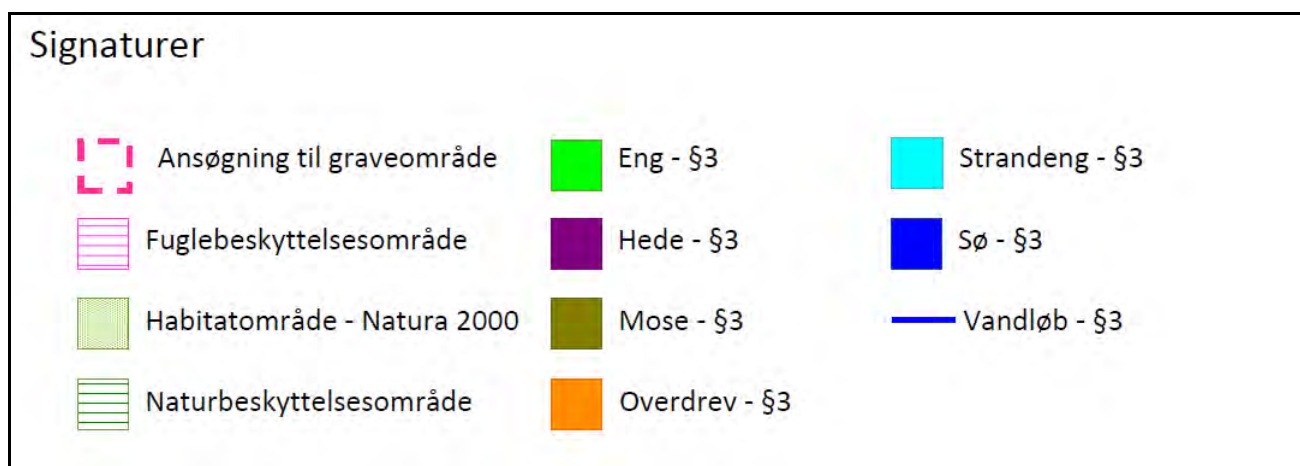
Områdets nuværende arealanvendelse er landbrugsareal med opdyrkede marker. Der foreligger ingen tilgængelige registreringer af Bilag IV-arter inden for området. Bilag IV-arter er dyre- og plantearter der er beskyttede af Habitatdirektivet. Intensivt opdyrkede arealer rummer som hovedregel ikke yngle- eller rasteplasser for Bilag IV-arter.

Der er ikke registreret natur, der er beskyttet i henhold til naturbeskyttelseslovens § 3 indenfor graveområdet.

En eventuel efterbehandling af de nuværende landbrugsarealer til naturområder eller ekstensivt landbrug vil medføre en forbedring af de naturmæssige kvaliteter. På længere sigt kan råstofgravning derved have en positiv effekt på områdets natur.



Kort 4. Naturinteresser



Copyright grundkort© Kort og Matrikelstyrelsen

DDO®, copyright COWI

3.5 Vandmiljø

Det ansøgte område er udpeget som område med særlige drikkevandsinteresser i kommuneplanen. Region Syddanmark vurderer at råstofindvinding kan gennemføres uden forringelser af grundvandskvaliteten, forudsat at området efterfølgende anvendes til ekstensivt jordbrug eller naturområde. Der må stilles skærpede krav til beskyttelse af grundvandet ved eventuel fremtidig råstofindvinding i området.

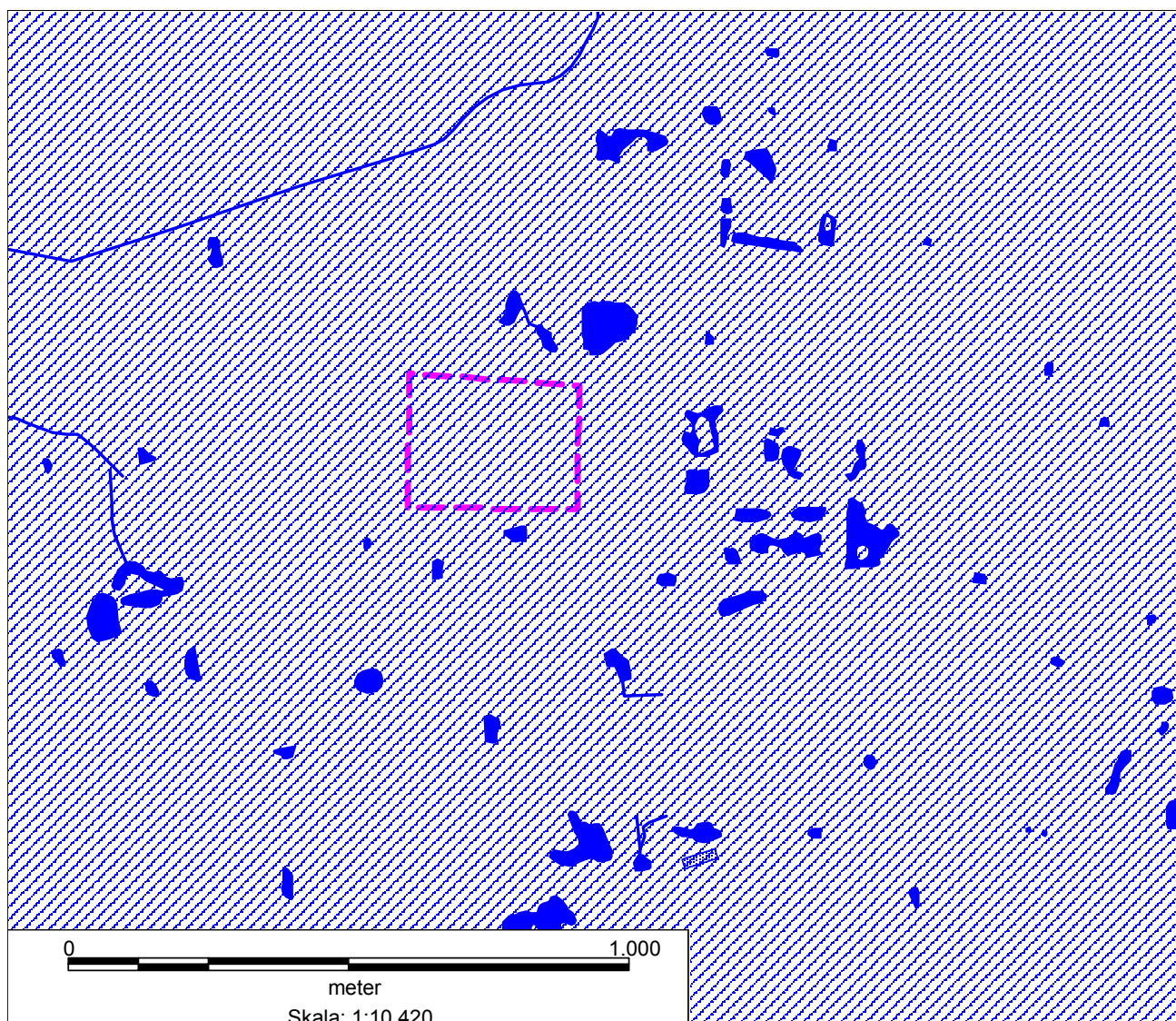
Mens råstofgravningen pågår, vil vegetationen i råstofgrave være sparsom, hvilket medfører at evapotranspirationen i vækstsæsonen vil mindskes. Både den mindskede overjordstykkelser og den mindskede evapotranspiration kan medføre en øget grundvandsdannelse. Lidt afhængigt af geometrien af råstofgraven vil det også betyde en mindskning af overfladeafstrømning fra området. Fjernelsen af vegetationen vil godt nok øge overfladeafstrømningen, men idet overjorden er fjernet og der graves i området vil råstofgraven virke som dræn. Det vurderes at den øgede grundvandsdannelse kun vil have meget lille indflydelse på vandbalancen under danske forhold.

Der bør stilles skærpede vilkår til drift af grusgrave inden for de særlige drikkevandsområder. Det betyder at der ikke må tilføres materialer udefra der medfører risiko for grundvandsforurening. Adgangsveje bør afspærres med bom, der forhindrer tilkørsel til området med affald udenfor arbejdstiderne. Der er gennem hele indvindingsperioden risiko for olieudslip m.v. fra maskiner og køretøjer i tilfælde af at materiellet beskadiges. Brændstoftanke og pladser til tankning af maskiner skal derfor sikres mod udsivning af olie m.v.

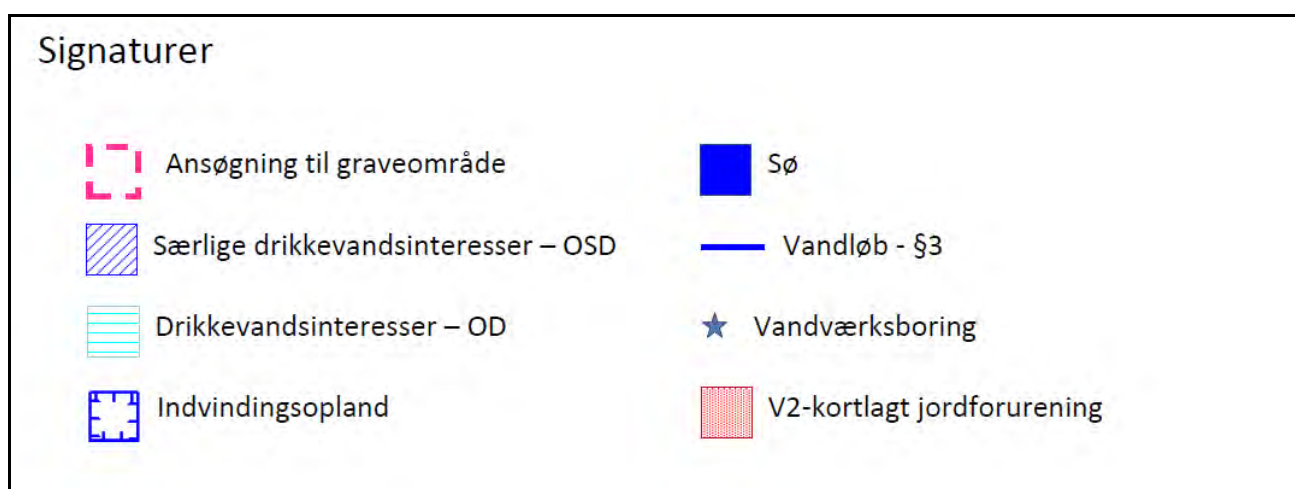
Den umættede zones tykkelse er *efter gravningen* mindsket i forhold til *før råstofgravningen*, idet der er fjernet materiale. Hydraulisk vil det have den betydning at opholdstiden i den umættede zone vil mindskes (kortere vej til grundvandsspejlet).

Det vil derfor være en fordel for miljøet at efterbehandle tidligere landbrugsarealer til ekstensivt jordbrug eller naturformål, der indebærer en væsentlig forbedring for plante- og dyrelivet, samt for grundvandskvaliteten i området som helhed. Det forudsættes derfor at der i forbindelse med eventuel indvindingstilladelse stilles krav om efterbehandling af arealerne til ekstensiv landbrugsdrift uden brug af pesticider m.v.

Tilkørsel med rent jordfyld til råstofgrave er forbudt i henhold til Jordforureningsloven. Regionsrådet kan meddele dispensation fra forbuddet hvis der ikke er risiko for forurening af grundvandet. Det ansøgte område ligger i særligt drikkevandsområde hvor der normalt ikke gives dispensation. Arealerne er også beskyttet mod jordforurening efter råstofindvinding er ophørt gennem forbuddet mod tilkørsel af jordfyld.



Kort 5. Vandmiljø



3.6 Nul-alternativet

Nul-alternativet udgør den sandsynlige udvikling hvis graveområdet ikke udlægges i råstofplanen. Det betyder at forsyningen med råstoffer fortsat skal ske fra andre grusgrave på Fyn eller grusgrave i større afstand fra Fyn.

Alternative graveområder i nærheden der kan forsyne Fyn findes bl.a. i eksisterende råstofgraveområde ved Højes Dong, Kirkeby Sand og Svindinge (ca. 15 minutters kørsel fra det ansøgte). Andre alternativer udgøres af importerede materialer fra Odense Havn (< 30 min) samt materialer fra større graveområder nær Odense.

Der er på nuværende tidspunkt ikke udlagt graveområder på Fyn, der kan imødekomme behovet i de kommende 24 år. Hvis det ansøgte areal ikke udlægges, betyder det at Regionsrådet skal finde råstoffer i andre områder som ikke er kendt på nuværende tidspunkt. Regionsrådet foretager løbende kortlægning af råstofforekomster og forslag til nye indvindingsområder vil blive fremlagt i kommende revisioner af råstofplanen eller som plantillæg.

Den forventede miljøbelastning i det foreslåede graveområde vil antagelig have samme karakter og niveau som andre indvindingsområder. Det er således ikke muligt at finde områder hvor der ikke er landskaber og nabobebyggelse, som vil blive påvirket af råstofindvinding. Hvis arealerne ikke udnyttes til råstofgravning vil de fortsat blive dyrket intensivt tilpasset det fremtidige marked for afsætning af landbrugsprodukter og med de miljøbeskyttende foranstaltninger som fremtiden vil byde på.

3.7 Overvågning af de væsentlige miljøpåvirkninger

Udlæg af et graveområde vil ikke i sig selv bevirke ændringer i miljøtilstanden for området. Det sker først efter der er meddelt en indvindingstilladelse på en række vilkår og ansøger har startet aktiviteterne. Overvågning af råstofplanens bestemmelser sker ved at kommunerne sender fremtidige afgørelser i råstofsager til regionen. Regionen kan derefter gøre indsigelse mod afgørelser, hvis de er i strid med råstofplanen.

Kommunerne har tilsynet med selve råstofindvindingen. I henhold til råstoflovens § 31 påser kommunalbestyrelsen, at råstofloven og de regler, der er fastsat med hjemmel i loven, overholdes, at påbud eller forbud efterkommes, og at vilkår fastsat i tilladelser overholdes. Kommunen har desuden tilsynet med beskyttet natur, samt plante og dyreliv. Tilsynsmyndigheden skal foranledige et ulovligt forhold lovliggjort, medmindre forholdet har underordnet betydning.

3.8 Ikke teknisk resumé af miljørapporten

Regionsrådet har modtaget ansøgning til nyt råstofgraveområde ved Højes Dong i Svendborg Kommune.

Det ansøgte er vurderet i forhold til de oplysninger der i henhold til lov om miljøvurdering skal gives under hensyntagen til at råstofplanens placering i planhierarkiet. Udlæg af et graveområde i råstofplanen vil ikke i sig selv påvirke miljøet. Det er således kommunen der skal meddele tilladelse til råstofindvinding på en række nærmere bestemte vilkår efter ansøgning fra en råstofentreprenør og/eller lodsejer. Først når råstofgravning påbegyndes sker der en påvirkning af miljøet.

Råstofindvinding er en væsentlig påvirkning af landskabet og indvindingsaktiviteterne medfører belastning af omgivelserne i form af støj, støv og tung trafik. Der er risiko for

Råstofplan 2012 for Region Syddanmark

forurening af grundvand ved olieudslip eller tilkørsel af forurenende materialer til råstofgraven. Råstofindvinding er begrænset til en nærmere bestemt periode – typisk 10 år for en indvindingstilladelse - hvorefter graveområdet skal efterbehandles efter en nærmere bestemt plan.

En indvindingstilladelse meddeles på en række vilkår, der har til formål at beskytte nabobebyggelse mod støj- og støvgener samt beskyttelse af nærliggende naturområder og vandmiljøet. Kommunen fører tilsyn med råstofgrave og griber ind hvis der sker overtrædelser af vilkår eller hvis der sker forurening.

Alternative graveområder i nærheden der kan forsyne Fyn findes i bl.a. i eksisterende råstofgraveområde ved Højes Dong, Sand og Svindinge (ca. 15 minutters kørsel fra det ansøgte). Andre alternativer udgøres af importerede materialer fra Odense Havn (< 30 min) samt materialer fra de større graveområder nær Odense.

Regionsrådet vurderer at de landskabelige og miljømæssige gener og risici ved råstofindvinding kan imødekommes med vilkår for indvinding og efterbehandling, og at de alternative forsyningsmuligheder andre steder på Fyn vil føre til mere trafikbelastning på vejene og dermed samlet set en større miljøbelastning.

Af hensyn til beskyttelse af grundvandet bør det være en forudsætning for udlæg af graveområdet at råstofgrave efterbehandles til naturformål eller ekstensivt jordbrug uden brug af pesticider og gødningsstoffer.