

## Bilag 2, nr. 8-1

# Krogsbølle, Nordfyns Kommune

## 1 Forudsætninger for udlægget



Ingen særlige forudsætninger.

## **2 Baggrunden for udlægget**

### **Ansøgning om udlæg af arealet**

Alex Andersen Ølund A/S har foreslået udvidelse af det eksisterende graveområde ved Krogsbølle inden for det nuværende interesseområde. Ansøger har ikke fremsendt nye råstofundersøgelser, men der foreligger undersøgelser der viser forekomsternes kvalitet og udbredelse og der er kendskab til forekomsterne fra nærliggende grusgrave.

### **Vurderingen i forbindelse med udlæg i forslag til råstofplan 2012**

Region Syddanmark medtog arealet med henvisning til mangel på graveområder på Fyn med en mindre reduktion mod vest.

Regionsrådet vurderer at de landskabelige og miljømæssige gener og risici ved råstofindvinding kan imødekommes med vilkår for indvinding og efterbehandling, og at de alternative forsyningsmuligheder fra andre dele af Fyn eller fra Sønderjylland vil føre til mere trafikbelastning på vejene og dermed samlet set en større miljøbelastning.

### **Bemærkninger fra myndigheder af relevans for miljøvurderingen**

Kulturstyrelsen bemærker at der er flere og sammenhængende diger inden for ormådet.

Region Syddanmark skal hertil bemærke at digernes placering fremgår af miljøvurderingen, og at kommunen i forbindelse med sagsbehandlingen efter råstofloven, vil inddrage råstofindvindingens forhold til digerne.

### 3 Miljøvurdering af ansøgning om graveområde

Miljøvurderingen er udarbejdet på baggrund af indsendte ansøgninger i foroffentlighedsfasen til råstofplan 2012. Miljøvurderingen af forslaget skal ses i sammenhæng med miljøvurderingen af hele råstofplanen.

I henhold til lov om miljøvurdering skal der gennemføres en miljøvurdering af planer, der har en væsentlig indvirkning på miljøet, jf. lovbekendtgørelse 936 af 24.09.2009, § 3 stk. 1. Det følger af bekendtgørelsens bilag 3 pkt. 19 at råstofplanen skal miljøvurderes. I råstofplanen indgår udlæg af råstofgraveområder. Nye udlæg af råstofgraveområder kan i sig selv indebære en væsentlig indvirkning på miljøet og skal derfor konkret inddrages i vurderingen. En sådan konkret vurdering beskrives i denne miljørapport, der indgår som bilag til den samlede miljøvurdering af råstofplanen.

Udgangspunktet for miljøvurderingen er det brede miljøbegreb som det fremgår af bilag 1 til lov om miljøvurdering. I henhold til kap. 7 stk. 2 skal miljøvurderingen indeholde oplysninger, der med rimelighed kan forlanges under hensyntagen til det trin i planhierarkiet som planen befinder sig på.

Der er screenet efter bilag 2, og det konkluderes at en særskilt behandling af området er nødvendig.

Der er foretaget en nærmere gennemgang efter punkterne i bekendtgørelsens bilag 1. En del af bilagets punkter vil dog ikke være relevante på det konkrete niveau. Oplysninger om klimatiske effekter og materielle goder er således ikke aktuelt for udlæg af det enkelte graveområde, men indgår i den samlede miljøvurdering af råstofplanen. Pkt. c, d, e og f, i bilag 1 fordrer en konkret gennemgang af forholdene i området.

Relevant for de konkrete område er endvidere pkt. g, foranstaltninger for at begrænse eller opveje evt. væsentlige negative indvirkninger. Eventuelle foranstaltninger er beskrevet under hvert opslag. Foranstaltninger der er afgørende for råstofindvinding i området sammenfattes i forudsætninger for udlægning af graveområdet i kapitel 2.

Barrierer for råstofindvinding i form af spredt bebyggelse, infrastruktur, beskyttede naturtyper og fortidsminder har betydning for den kommunale råstofsagsbehandling. De vil i de fleste områder ikke ligge til grund for afgrænsning af råstofgraveområder, medmindre der er tale om en særlig stor koncentration af barrierer og beskyttede områder.

Nøgle til oplysninger der skal gives i henhold til § 7 i lov om miljøvurdering

- Befolkningen og menneskers sundhed beskrives på kort 2 vedrørende beliggenhed af boliger og risiko for trafikulykker ved tung trafik til råstofgrave.
- Landskab, kulturarv og arkæologisk arv beskrives på kort 3 under landskabsinteresser (kirkeomgivelser og arkitektonisk arv er ikke aktuelt i relation til råstofindvinding).
- Internationale beskyttelsesinteresser, biologisk mangfoldighed, fauna og flora beskrives på kort 4 om naturinteresser.
- Vand og jordbund beskrives på kort 5 under vandmiljø.

### 3.1 Råstofindvinding

Kort 1 viser det foreslåede råstofgraveområde set i forhold til eksisterende graveområder samt tidligere og nuværende råstofgrave.

Endvidere er vist terrænkurver og grundvandspotentialet (overfladen af det primære grundvandsmagasin).

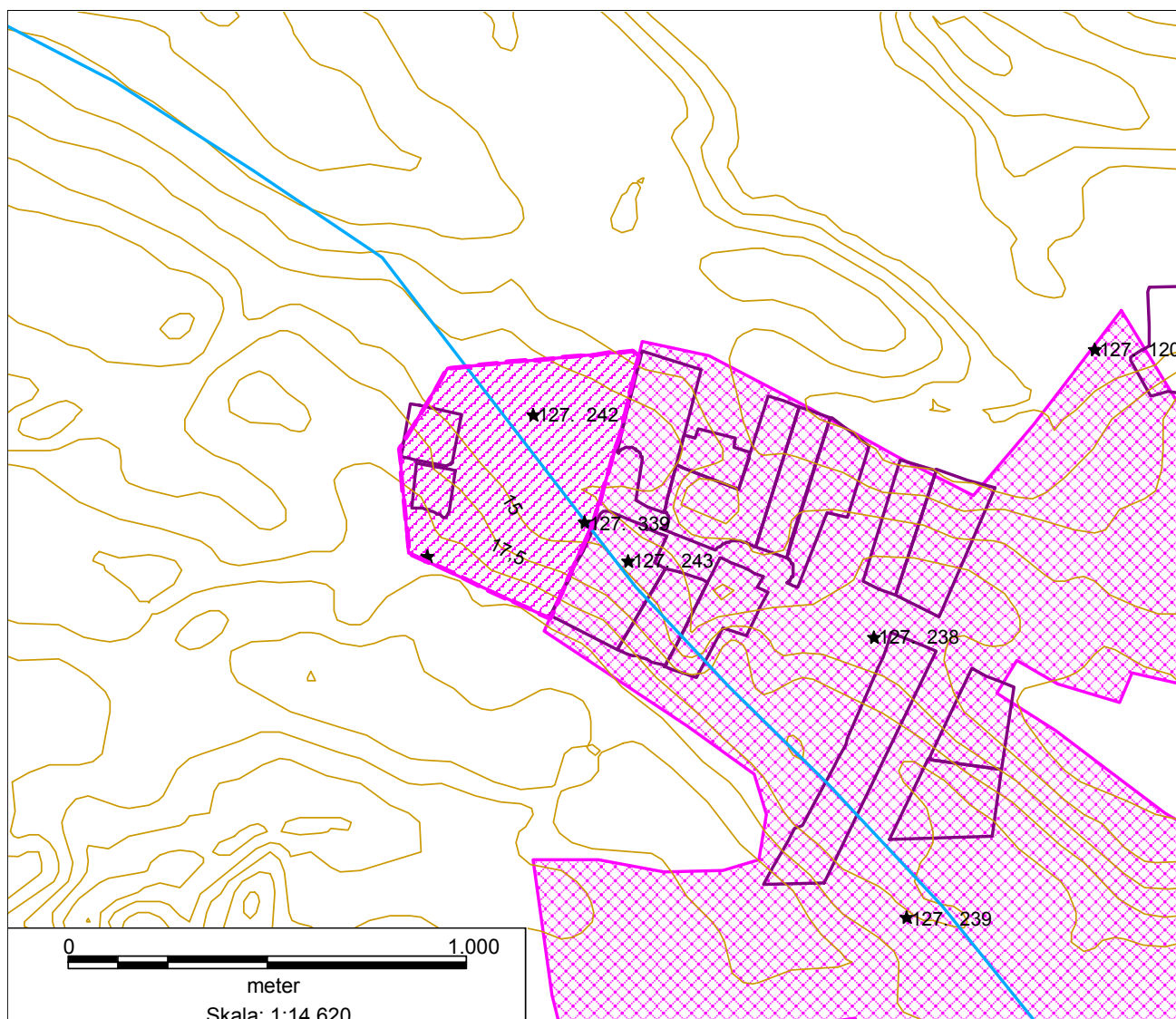
Kortet viser boringer der anvendes i råstofkortlægningen, og som er indberettet til GEUS (De nationale geologiske undersøgelser i Danmark og Grønland).

Oplysningerne i tabellen nedenfor baserer sig på Fyns Amts fase 2 kortlægning for området, der omfatter såvel boringer med tilhørende analyser som geofysiske undersøgelser.

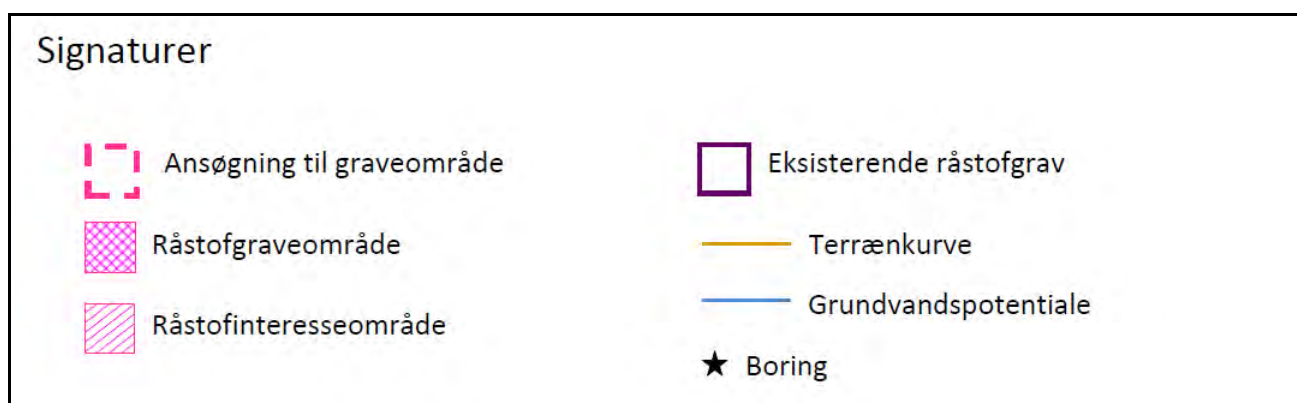
Forslag		Sikkerhed
Gyngstrup		
Areal (ha)	23	
Sand, grus og sten i alt (1000 m <sup>3</sup> )	1768	3
Grus og sten > 2mm (1000 m <sup>3</sup> )	57	2
Sand, grus og sten, udnyttelig del (1000 m <sup>3</sup> )	142	2
Gravedybder	12-16 m	4
Gravning under grundvand	delvis	4
Anvendelse til fyldsand	ja	4
Anvendelse til bundsikring	ja	4
Anvendelse til stabilgrus	nej	2
Anvendelse til betonsand	nej	3
Anvendelse til betontilslag - sten	ukendt	0

**Table 1. Råstofindvinding.** Tabellen opsummerer forhold på arealet med væsentlig betydning for råstofindvindingen. Tallet i højre kolonne angiver en vurdering af hvor godt det pågældende forhold er dokumenteret. 0 betyder at der ikke er dokumentation, 1 angiver at forholdet kun i ringe grad er sandsynliggjort, mens 5 betyder at forholdet er veldokumenteret.

## Råstofplan 2012 for Region Syddanmark



### Kort 1. Råstoffer



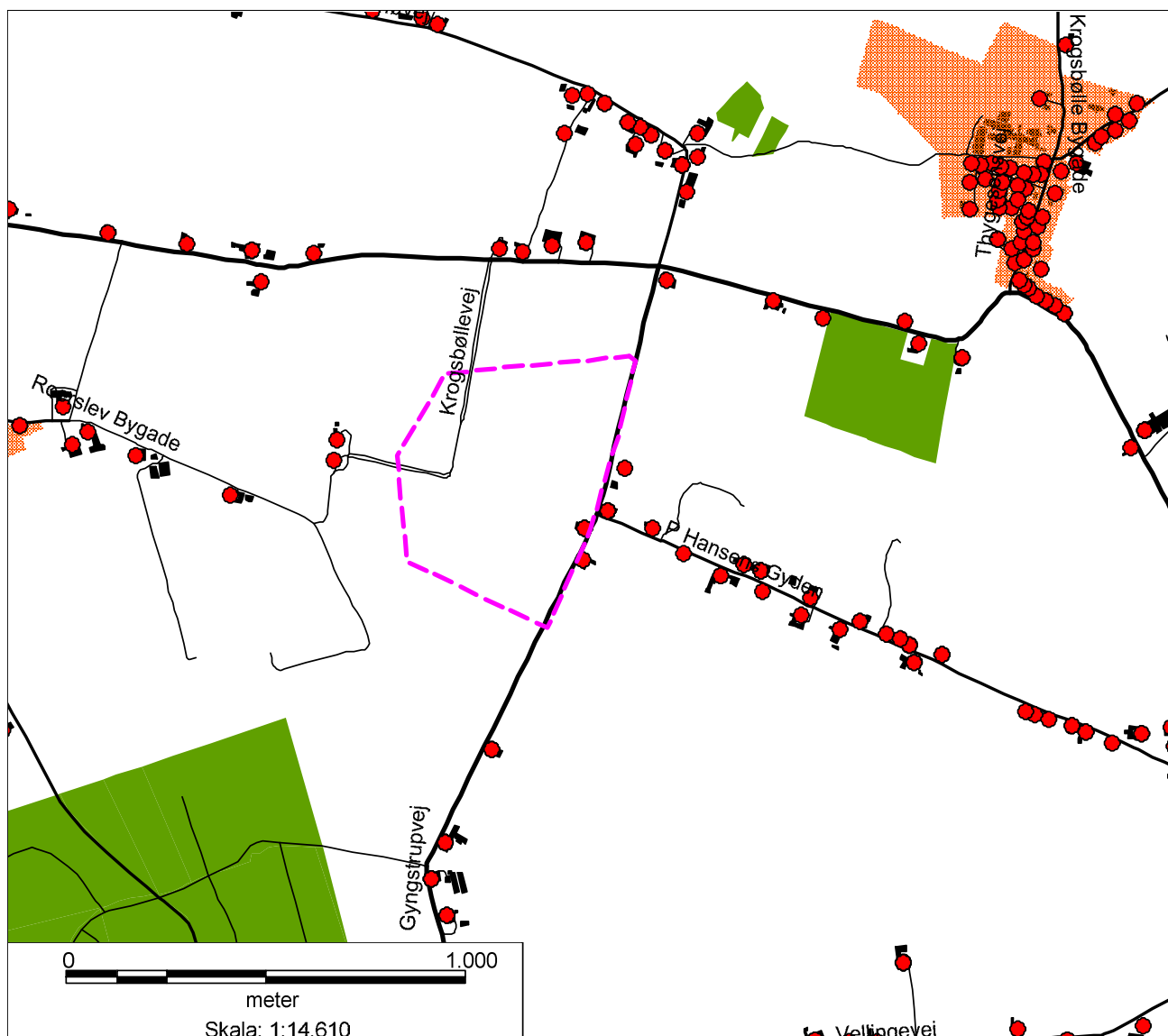
### **3.2 Bebyggelse og infrastruktur**

Fire boliger ligger indenfor 100 m fra det ansøgte.

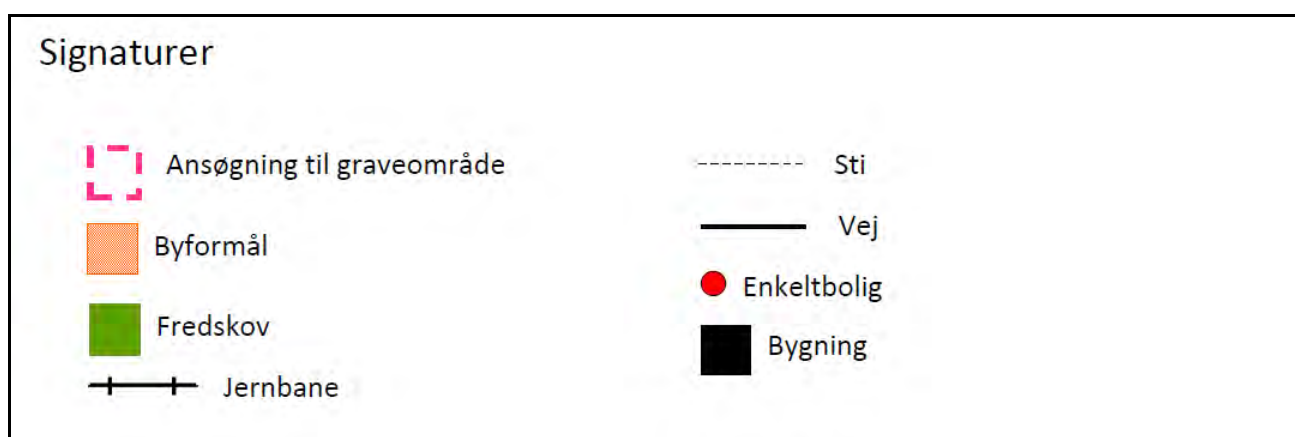
Der er ikke fredskov på det ansøgte

Det ansøgte har udkørsel Gygstrupvej og videre mod nord, øst og syd. På grund af de mange boliger langs vejene anbefales direkte udkørsel til Krogsbølvej mod nord.

## Råstofplan 2012 for Region Syddanmark



Kort 2. By og infrastruktur



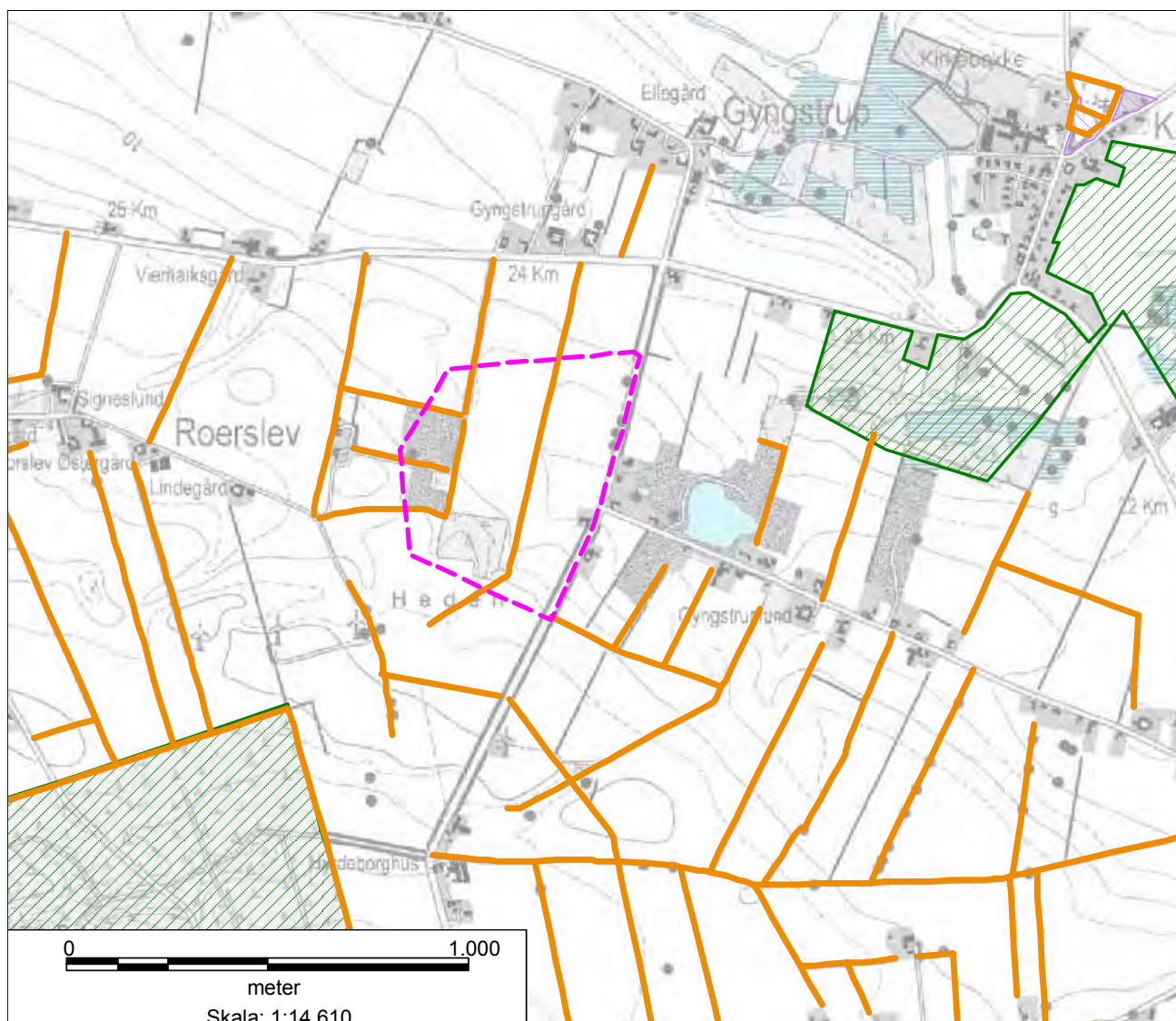
### **3.3 Landskab og fortidsminder**

Det foreslåede område berører ikke landskabsinteresser i kommuneplanen.

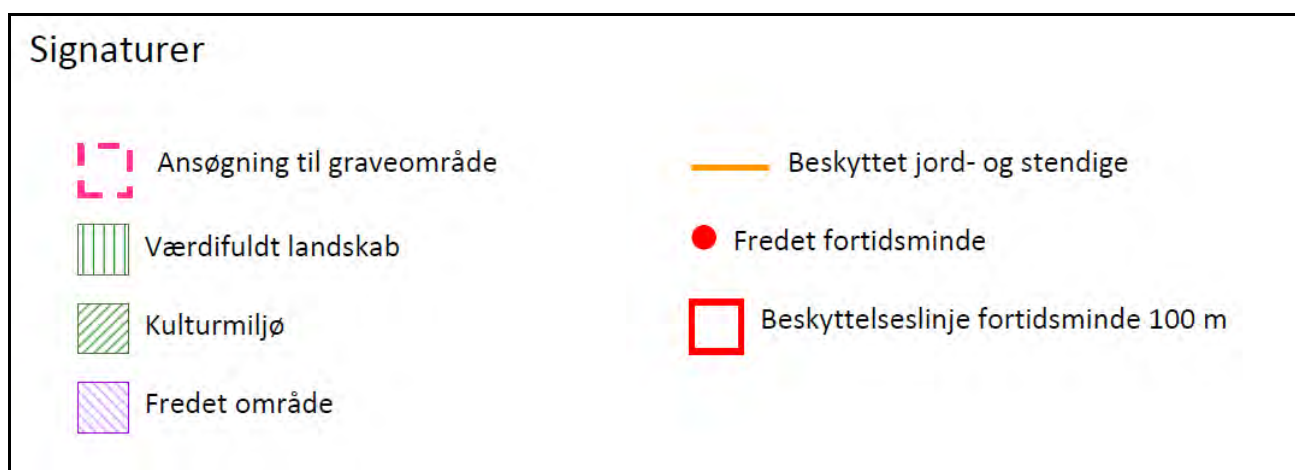
På arealet er der registreret diger der er beskyttet efter museumsloven. Bevaring af digerne vil beslaglægge råstofressourcer og vanskeliggøre en harmonisk efterbehandling af arealerne. Råstofgravning på arealet kan derfor kræve dispensation efter museumsloven.



## Råstofplan 2012 for Region Syddanmark



Kort 3. Landskab og fortidsminder



### **3.4 Naturinteresser**

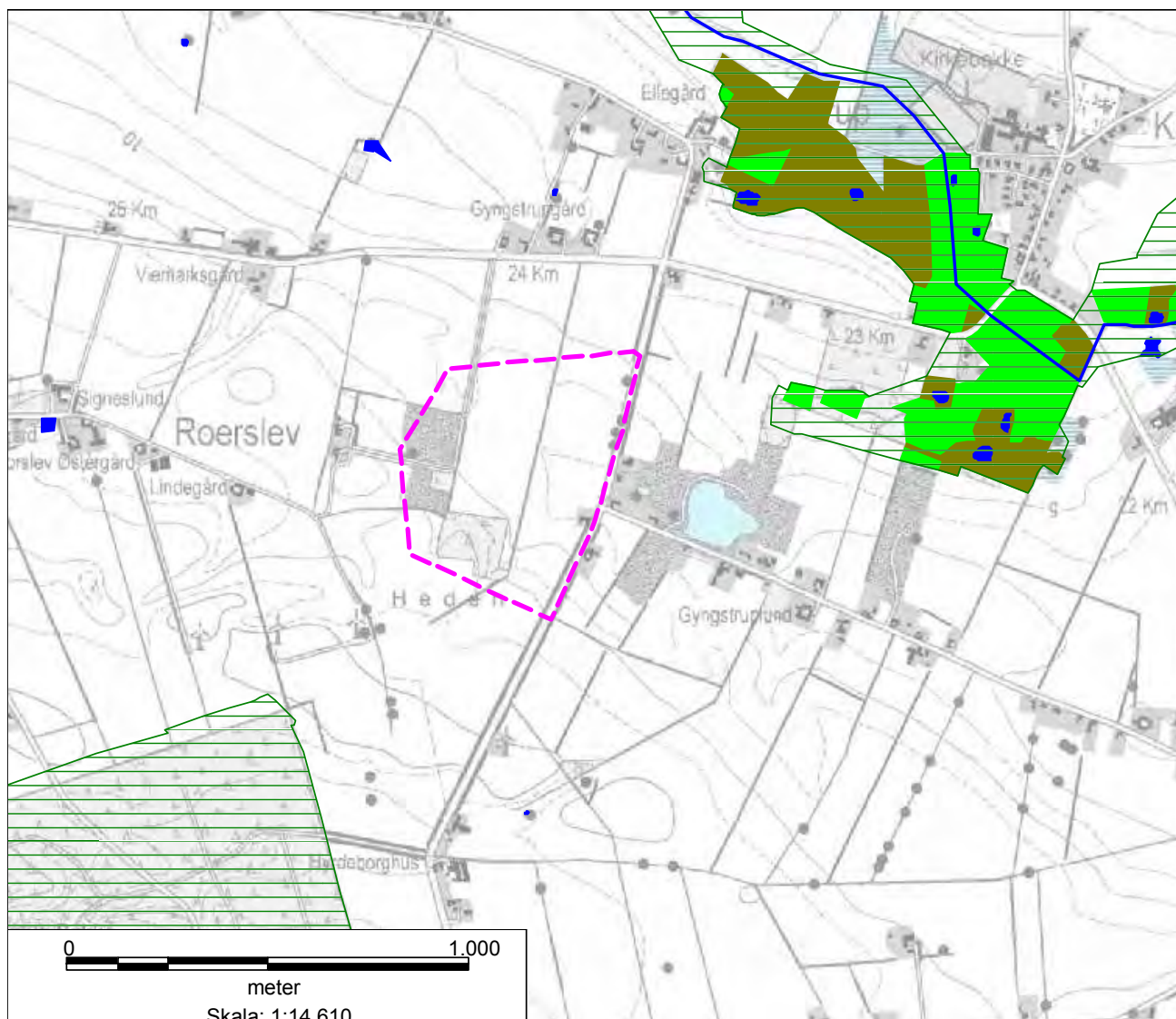
Det ansøgte graveområde ligger uden for kommuneplanens udpegning af naturinteresser der generelt skal friholdes for byggeri, anlæg og ændret arealanvendelse.

Graveområdets nuværende arealanvendelse er landbrugsareal med opdyrkede marker og et mindre træbevokset areal. Der foreligger ingen tilgængelige registreringer af Bilag IV-arter inden for området. Bilag IV-arter er dyre- og plantearter der er beskyttede efter habitatdirektivet. Intensivt opdyrkede arealer rummer som hovedregel ikke yngre- eller rasteadsder for Bilag IV-arter.

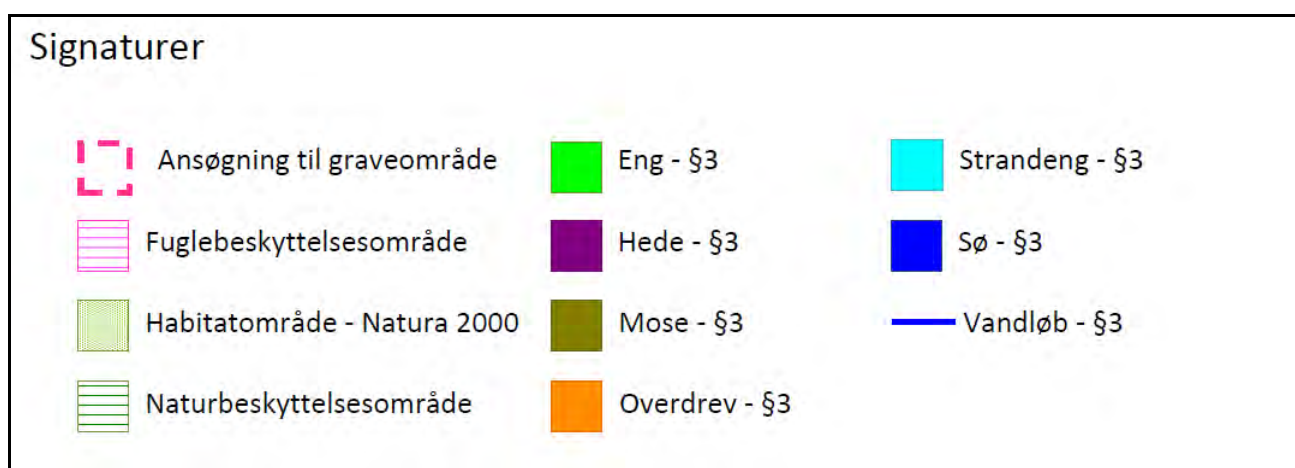
Der er ikke registreret natur, der er beskyttet i henhold til naturbeskyttelseslovens § 3 inden for graveområdet.

En eventuel efterbehandling af de nuværende landbrugsarealer til naturområder eller ekstensivt landbrug vil medføre, at de naturmæssige kvaliteter vil blive forbedret. På længere sigt kan råstofgravning derved have en positiv indvirkning på områdets naturmæssige kvaliteter.

## Råstofplan 2012 for Region Syddanmark



### Kort 4. Naturinteresser

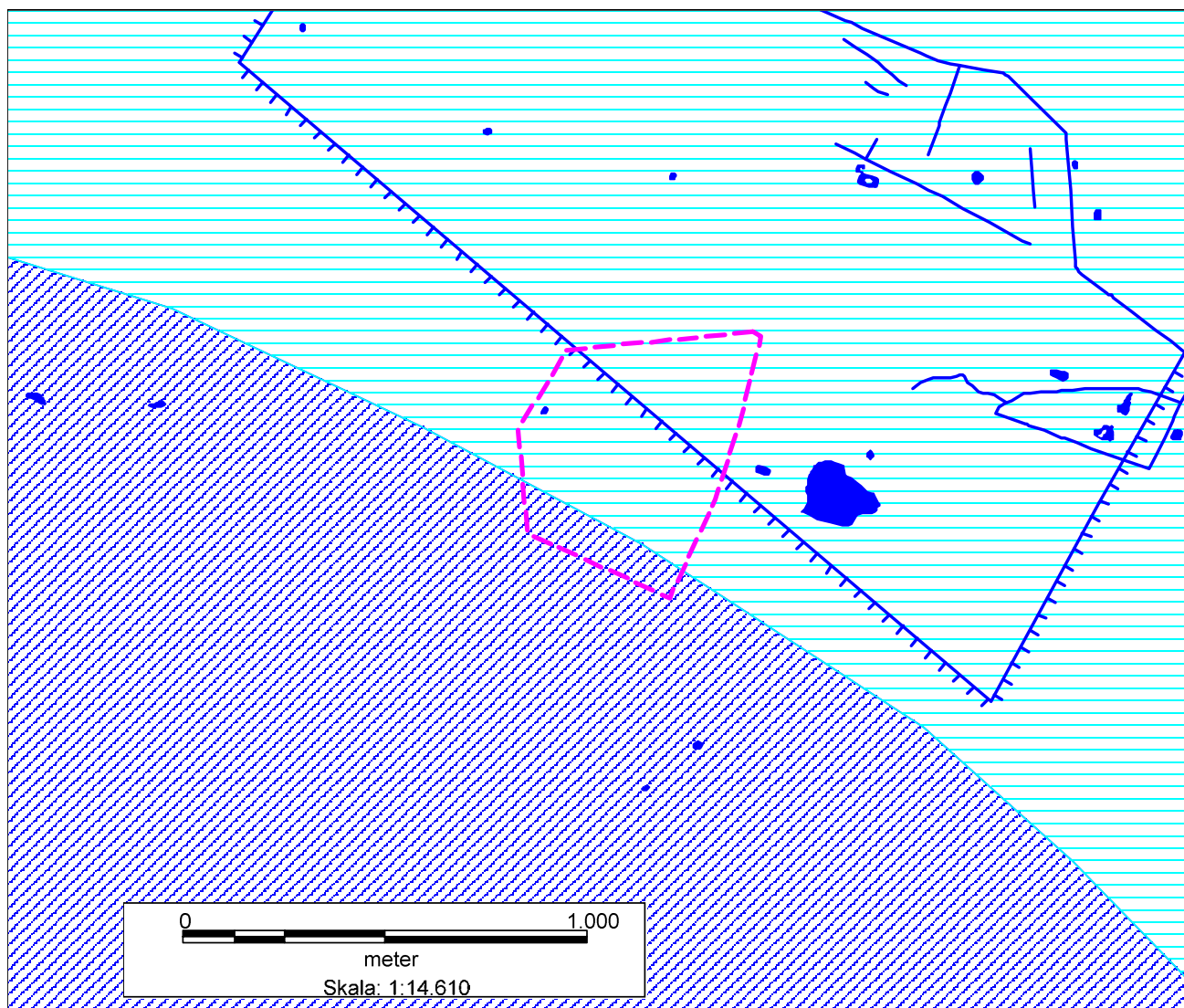


### **3.5 Vandmiljø**

Det ansøgte område er udpeget som område med almindelige drikkevandsinteresser.

Der bør stilles vilkår til drift af grusgrave der betyder at der ikke må tilføres materialer udefra der medfører risiko for grundvandsforurening. Adgangsveje bør afspærres med bom, der forhindrer kørsel til området med affald uden for arbejdstiderne. Der er gennem hele indvindingsperioden risiko for olieudslip m.v. fra maskiner og køretøjer i tilfælde af at materiellet beskadiges. Brændstoftanke og pladser til tankning af maskiner skal derfor sikres mod udsivning af olie m.v.

Tilkørsel med rent jordfyld til råstofgrave er forbudt i henhold til Jordforureningsloven. Regionsrådet kan meddele dispensation fra forbuddet hvis der ikke er risiko for forurening af grundvandet. Det ansøgte område ligger i almindeligt drikkevandsområde hvor der kan gives dispensation. Arealerne er også beskyttet mod jordforurening efter råstofindvinding er ophørt gennem forbuddet mod tilkørsel af jordfyld.



Kort 5. Vandmiljø





### 3.6 Nul-alternativet

Nul-alternativet udgør den sandsynlige udvikling hvis graveområdet ikke udlægges i råstofplanen. Det betyder at forsyningen med råstoffer fortsat skal ske fra andre grusgrave på Fyn eller grusgrave i større afstand fra Fyn.

Alternative graveområder i nærheden der kan forsyne Fyn findes i bl.a. i eksisterende råstofgraveområde ved Melby (15 minutters kørsel fra det ansøgte) og Volderslev (25 min). Andre alternativer udgøres af importerede materialer fra Odense Havn (23 min) samt materialer fra større graveområder nær Odense.

Der er på nuværende tidspunkt ikke udlagt graveområder på Fyn, der kan imødekomme behovet i de kommende 24 år. Hvis det ansøgte areal ikke udlægges, betyder det at Regionsrådet skal finde råstoffer i andre områder som ikke er kendt på nuværende tidspunkt. Regionsrådet foretager løbende kortlægning af råstofforekomster og forslag til nye indvindingsområder vil blive fremlagt i kommende revisioner af råstofplanen eller som plantillæg.

Hvis arealerne ikke udnyttes til råstofgravning vil de fortsat blive dyrket intensivt, tilpasset det fremtidige marked for afsætning af landbrugsprodukter og med de miljøbeskyttende foranstaltninger som fremtiden vil byde på.

### 3.7 Overvågning af de væsentlige miljøpåvirkninger

Udlæg af et graveområde vil ikke i sig selv bevirke ændringer i miljøtilstanden for området. Det sker først efter der er meddelt en indvindingstilladelse på en række vilkår og ansøger har startet aktiviteterne. Overvågning af råstofplanens bestemmelser sker ved at kommunerne sender fremtidige afgørelser i råstofsager til regionen. Regionen kan derefter gøre indsigelse mod afgørelser, hvis de er i strid med råstofplanen.

Kommunerne har tilsynet med selve råstofindvindingen. I henhold til råstoflovens § 31 påser kommunalbestyrelsen, at råstofloven og de regler, der er fastsat med hjemmel i loven, overholdes, at påbud eller forbud efterkommes, og at vilkår fastsat i tilladelser overholdes. Kommunen har desuden tilsynet med beskyttet natur, samt plante og dyreliv. Tilsynsmyndigheden skal foranledige et ulovligt forhold lovliggjort, medmindre forholdet har underordnet betydning.
--

### 3.8 Ikke teknisk resumé af miljørapporten

Regionsrådet har modtaget ansøgning til nyt råstofgraveområde ved Gyngstrup i Nordfyn Kommune. Det ansøgte er vurderet i forhold til de oplysninger der i henhold til lov om miljøvurdering skal gives under hensyntagen til at råstofplanens placering i planhierarkiet. Udlæg af et graveområde i råstofplanen vil ikke i sig selv påvirke miljøet. Det er således kommunen der skal meddele tilladelse til råstofindvinding på en række nærmere bestemte vilkår efter ansøgning fra en råstofentreprenør og/eller lodsejer. Først når råstofgravning påbegyndes sker der en påvirkning af miljøet.

Råstofindvinding er en væsentlig påvirkning af landskabet og indvindingsaktiviteterne medfører belastning af omgivelserne i form af støj, støv og tung trafik. Der er risiko for forurening af grundvand ved olieudslip eller tilkørsel af forurenende materialer til råstofgraven. Råstofindvinding er begrænset til en nærmere bestemt periode – typisk 10 år for en indvindingstilladelse - hvorefter graveområdet skal efterbehandles efter en nærmere bestemt plan.

## *Råstofplan 2012 for Region Syddanmark*

En indvindingstilladelse meddeles på en række vilkår, der har til formål at beskytte nabobebyggelse mod støj- og støvgener samt beskyttelse af nærliggende naturområder og vandmiljøet. Kommunen fører tilsyn med råstofgrave og griber ind hvis der sker overtrædelser af vilkår eller hvis der sker forurening.

Alternative graveområder i nærheden der kan forsyne Fyn findes i bl.a. i eksisterende råstofgraveområde ved Melby (15 minutters kørsel fra det ansøgte) og Volderslev (25 min). Andre alternativer udgøres af importerede materialer fra Odense Havn (23 min) samt materialer fra de større graveområder nær Odense.

Regionsrådet vurderer at de landskabelige og miljømæssige gener og risici ved råstofindvinding kan imødekommes med vilkår for indvinding og efterbehandling, og at de alternative forsyningsmuligheder fra andre dele af Fyn eller fra Sønderjylland vil føre til mere trafikbelastning på vejene og dermed samlet set en større miljøbelastning.