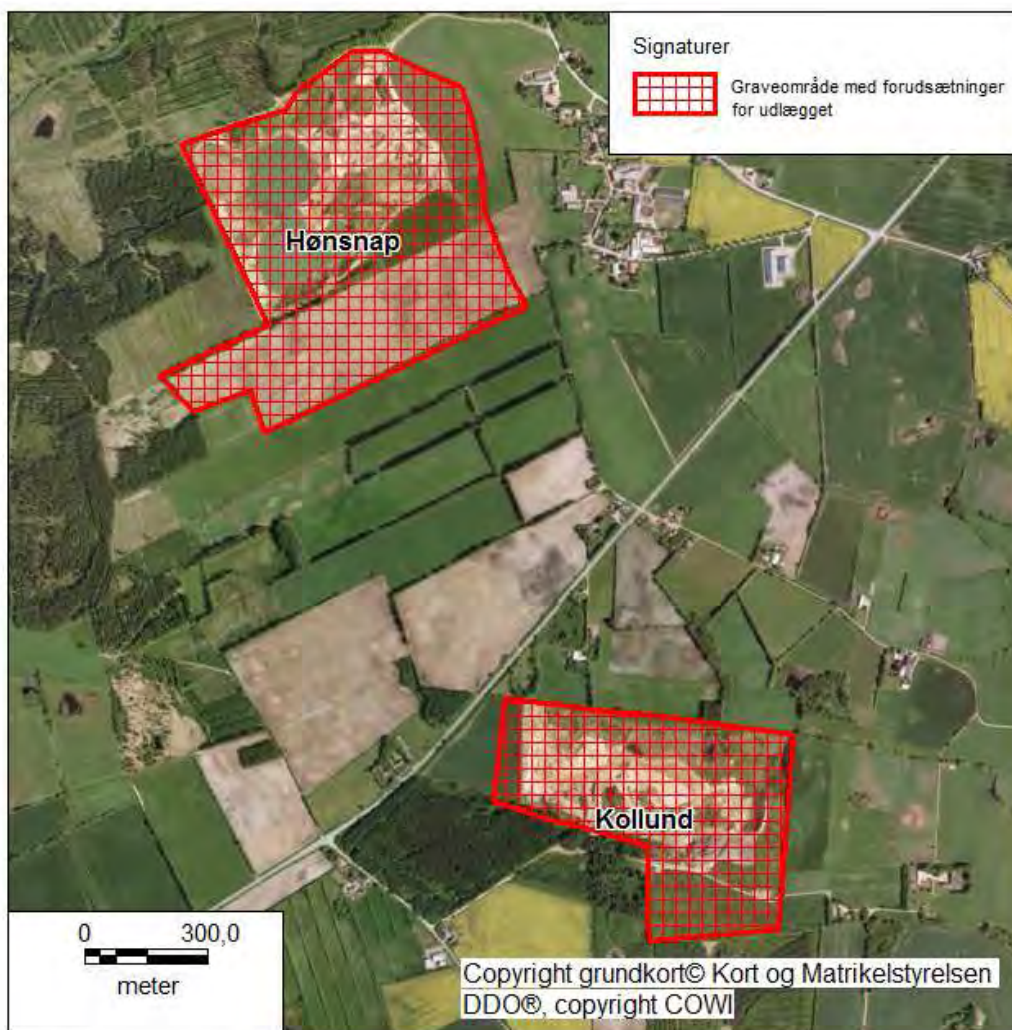


Bilag 2, nr. 19-2

Hønsnap-Kollund, Aabenraa Kommune

1 Forudsætninger for udlægget



Det er en forudsætning for udlæg af graveområderne at råstofgrave efterbehandles til naturformål eller ekstensivt jordbrug uden brug af pesticider og gødningsstoffer af hensyn til beskyttelse af grundvandet.

2 Baggrunden for ansøgningen

Ansøgning om udlæg af arealet

Aabenraa Kommune har foreslået to eksisterende råstofgrave ved Hønsnap og Kollund udlagt som graveområder, idet eksisterende tilladelser påregnes fornyet indenfor de nærmeste år. Desuden foreslås et areal, som tidligere er udgravet over grundvandspejl, ved graven i Hønsnap medtaget. Ved Kollund foreslås desuden et nyt areal der er tilplantet med skov, umiddelbart vest for grusgraven.

Der er ikke fremsendt dokumentation for råstoffernes kvalitet og mægtighed, men fra de nuværende råstofgrave er kvalitetene velkendte. Fra Hønsnap leveres materialer til anlægsformål. Der skønnes at ca. 10 ha kan udgraves under grundvandsspejl i 5 meters dybde, i alt 0,5 mio. m³, hvoraf 0,2 mio. forventes at være grove materialer.

Fra Kollund leveres fortrinsvis materialer til anlægsformål. Det skønnes at der kan udgraves 15 ha til ca. 25 meters dybde, i alt ca. 3 mio m³ sand og grus. Andelen af grove materialer kendes ikke.

Vurderingen i forbindelse med udlæg i forslag til råstofplan 2012

Region Syddanmark medtog arealet med og omkring de eksisterende råstofgrave ved Hønsnap og Kollund som råstofgraveområder i forslaget til råstofplan 2012, idet indvindingen forventes at fortsætte ud over afslutningen af de nuværende tilladelser, og da udnyttelse af restforekomster og naboarealer kan bidrage til forsyningen i den sydlige del af Aabenraa - og Sønderborg Kommuner.

Der blev stillet som forudsætning for udlæg af graveområdet at råstofgrave efterbehandles til naturformål eller ekstensivt jordbrug uden brug af pesticider og gødningsstoffer af hensyn til beskyttelse af grundvandet.

Bemærkninger fra myndigheder af relevans for miljøvurderingen

Kulturarvsstyrelsen gør opmærksom på at der er registreret diger især i det nordlige område, men også i det sydlige.

Region Syddanmark skal hertil bemærke at digernes placering fremgår af miljøvurderingen, og at kommunen i forbindelse med sagsbehandlingen efter råstofloven, vil behandle spørgsmålet.

3 Miljøvurdering af ansøgning om graveområde

Miljøvurderingen er udarbejdet på baggrund af indsendte ansøgninger i foroffentlighedsfasen til råstofplan 2012. Miljøvurderingen af forslaget skal ses i sammenhæng med miljøvurderingen af hele råstofplanen.

I henhold til lov om miljøvurdering skal der gennemføres en miljøvurdering af planer, der har en væsentlig indvirkning på miljøet, jf. lovbekendtgørelse 936 af 24.09.2009, § 3 stk. 1. Det følger af bekendtgørelsens bilag 3 pkt. 19 at råstofplanen skal miljøvurderes. I råstofplanen indgår udlæg af råstofgraveområder. Nye udlæg af råstofgraveområder kan i sig selv indebære en væsentlig indvirkning på miljøet og skal derfor konkret inddrages i vurderingen. En sådan konkret vurdering beskrives i denne miljørapport, der indgår som bilag til den samlede miljøvurdering af råstofplanen.

Udgangspunktet for miljøvurderingen er det brede miljøbegreb som det fremgår af bilag 1 til lov om miljøvurdering. I henhold til kap. 7 stk. 2 skal miljøvurderingen indeholde oplysninger, der med rimelighed kan forlanges under hensyntagen til det trin i planhierarkiet som planen befinder sig på.

Der er screenet efter bilag 2, og det konkluderes at en særskilt behandling af området er nødvendig.

Der er foretaget en nærmere gennemgang efter punkterne i bekendtgørelsens bilag 1. En del af bilagets punkter vil dog ikke være relevante på det konkrete niveau. Oplysninger om klimatiske effekter og materielle goder er således ikke aktuelt for udlæg af det enkelte graveområde, men indgår i den samlede miljøvurdering af råstofplanen. Pkt. c, d, e og f, i bilag 1 fordrer en konkret gennemgang af forholdene i området.

Relevant for de konkrete område er endvidere pkt. g, foranstaltninger for at begrænse eller opveje evt. væsentlige negative indvirkninger. Eventuelle foranstaltninger er beskrevet under hvert opslag. Foranstaltninger der er afgørende for råstofindvinding i området sammenfattes i forudsætninger for udlægning af graveområdet i kapitel 2.

Barrierer for råstofindvinding i form af spredt bebyggelse, infrastruktur, beskyttede naturtyper og fortidsminder har betydning for den kommunale råstofsagsbehandling. De vil i de fleste områder ikke ligge til grund for afgrænsning af råstofgraveområder, medmindre der er tale om en særlig stor koncentration af barrierer og beskyttede områder.

Nøgle til oplysninger der skal gives i henhold til § 7 i lov om miljøvurdering

- Befolkningen og menneskers sundhed beskrives på kort 2 vedrørende beliggenhed af boliger og risiko for trafikulykker ved tung trafik til råstofgrave.
- Landskab, kulturarv og arkæologisk arv beskrives på kort 3 under landskabsinteresser (kirkeomgivelser og arkitektonisk arv er ikke aktuelt i relation til råstofindvinding).
- Internationale beskyttelsesinteresser, biologisk mangfoldighed, fauna og flora beskrives på kort 4 om naturinteresser.
- Vand og jordbund beskrives på kort 5 under vandmiljø.

3.1 Råstofindvinding

Kort 1 viser boringer der anvendes i råstofkortlægningen. Endvidere er vist terrænkurver og grundvandspotentialet (overfladen af det primære grundvandsmagasin).

Graveområdet ved Hønsnap (øverst på kortet) er 47 ha og det oprindelige terræn ligger i kote 45-60. Grundvandspotentialet er målt til kote 28.

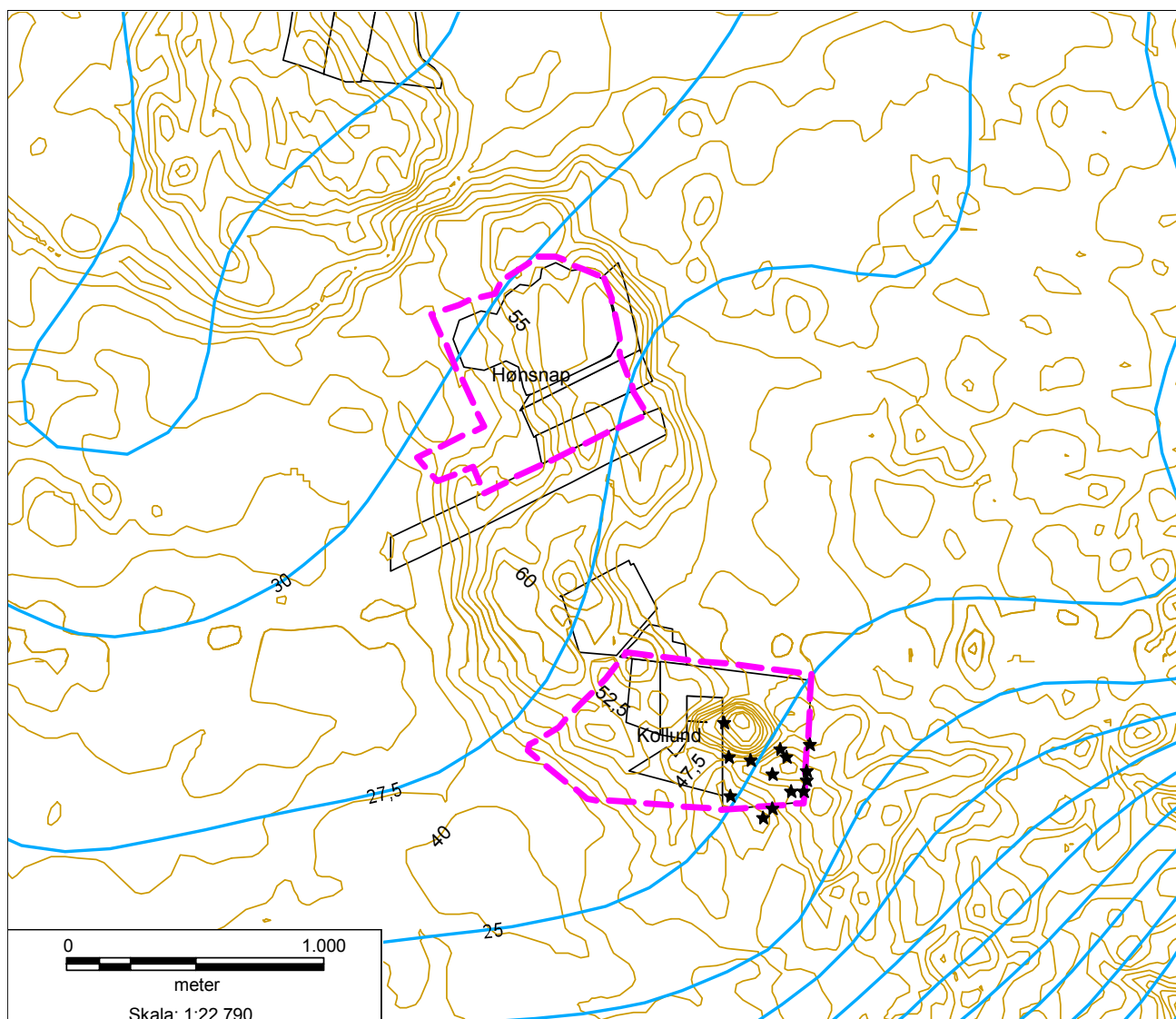
Graveområdet ved Kollund (nederst på kortet) er 53 ha og det oprindelige terræn ligger i kote 45-55. Grundvandspotentialet er målt til kote 26.

På baggrund af boringer indberettet til GEUS er der foretaget en vurdering af mængderne i den ikke udnyttede del af graveområdet ved Kollund. For Hønsnap har det ikke været muligt på baggrund af de eksisterende boringer at foretage en vurdering af mængderne.

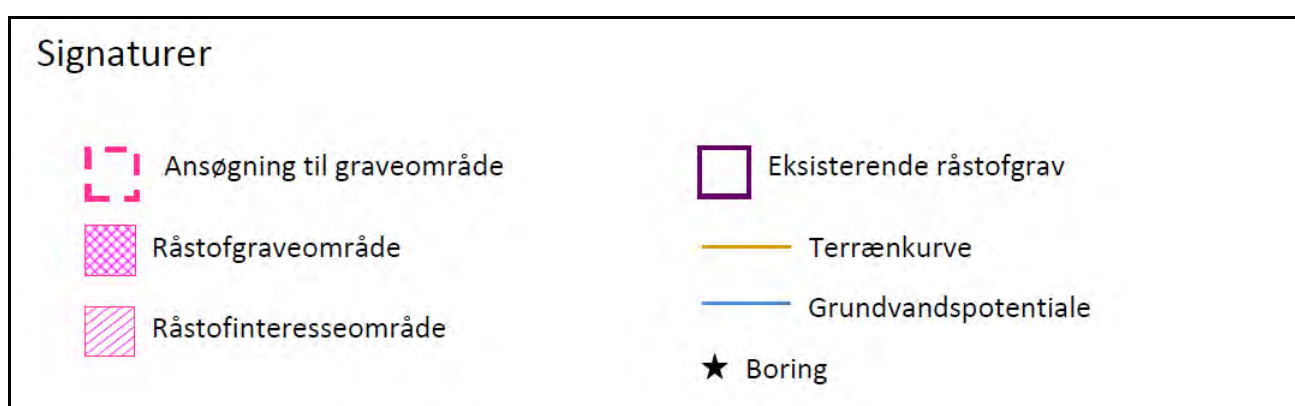
Forslag		Sikkerhed
Kollund		
Areal (ha)	7	
Sand, grus og sten i alt (1000 m ³)	675	3
Grus og sten > 2mm (1000 m ³)	168	3
Sand, grus og sten, udnyttelig del (1000 m ³)	421	3
Gravedybder	op til 50 m	2
Gravning under grundvand	ja	2
Anvendelse til fyldsand	ja	4
Anvendelse til bundsikring	formentlig	2
Anvendelse til stabilgrus	formentlig	2
Anvendelse til betonsand	ukendt	0
Anvendelse til betontilslag - sten	ukendt	0

Table 1. Råstofindvinding. Tabellen opsummerer forhold på arealet med væsentlig betydning for råstofindvindingen. Tallet i højre kolonne angiver en vurdering af hvor godt det pågældende forhold er dokumenteret. 0 betyder at der ikke er dokumentation, 1 angiver at forholdet kun i ringe grad er sandsynliggjort, mens 5 betyder at forholdet er veldokumenteret.

Råstofplan 2012 for Region Syddanmark



Kort1. Råstoffer



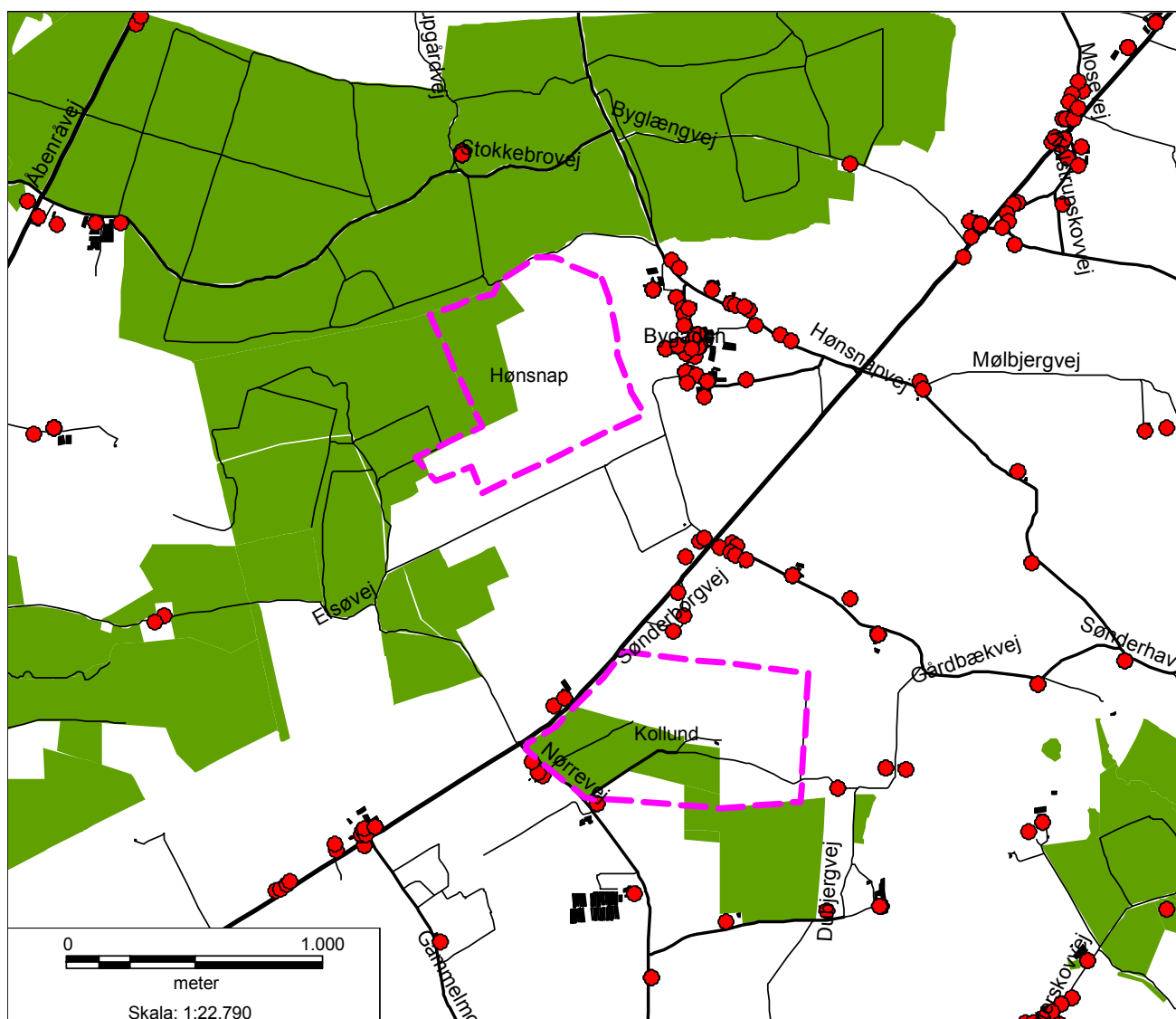
3.2 Bebyggelse og infrastruktur

Forslaget til graveområde ved Hønsnap ligger 200 - 300 meter vest for landsbyen. udkørsel fra grusgraven sker fra den kommunale Hønsnapvej og videre mod nord eller syd til Sønderborgvej.

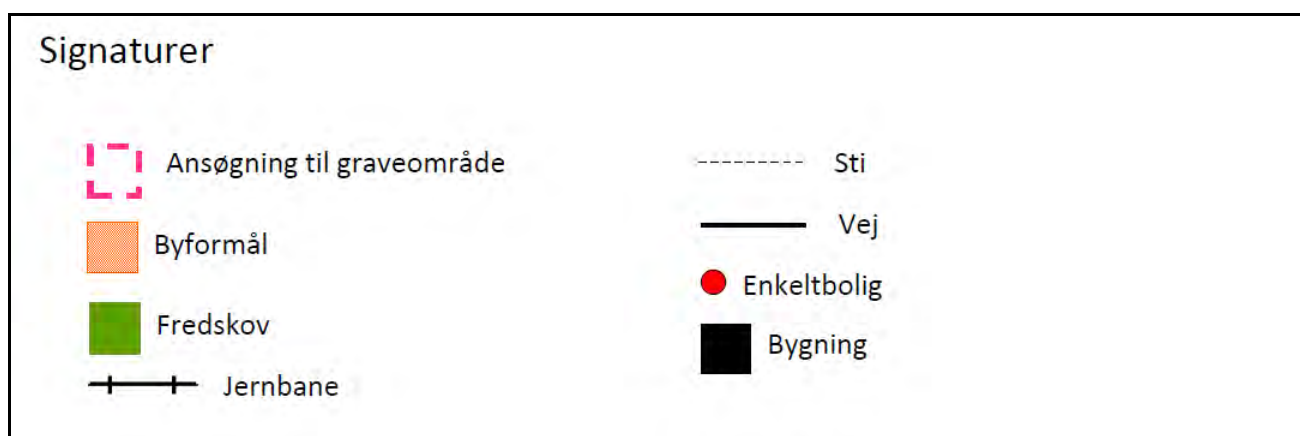
En del af området er omfattet af fredsskovpligt, og i forbindelse med behandling af tidligere ansøgninger er der meddelt tilladelse til råstofindvinding efter skovloven.

6 boliger ligger indenfor 100 meter fra det ansøgte graveområde ved Kollund. Der er udkørsel fra den nuværende grusgrav til den kommunale Nørrevej og videre til Sønderborgvej. En del af området er omfattet af fredskov, og råstofindvinding forudsætter tilladelse efter skovloven.

Råstofplan 2012 for Region Syddanmark



Kort 2 By og infrastruktur



3.3 Landskab og fortidsminder

De foreslåede graveområder omfatter en bakkeformation med landbrugsarealer og skovplantninger

Hele området er udpeget som værdifulde landskaber i kommuneplanen.

Råstofindvinding ved Hønsnap har dog hidtil været skjult fra omgivelserne og der er udarbejdet en landskabsplan for efterbehandling af området.

Der foreligger således interessekonflikter mellem landskabsinteresserne og råstofindvinding og fortsat råstofindvinding forudsætter, at ansøger reviderer og udarbejder landskabsplaner, der tager højde for udsyn fra omgivelserne og tilpasning til det omgivende terræn.

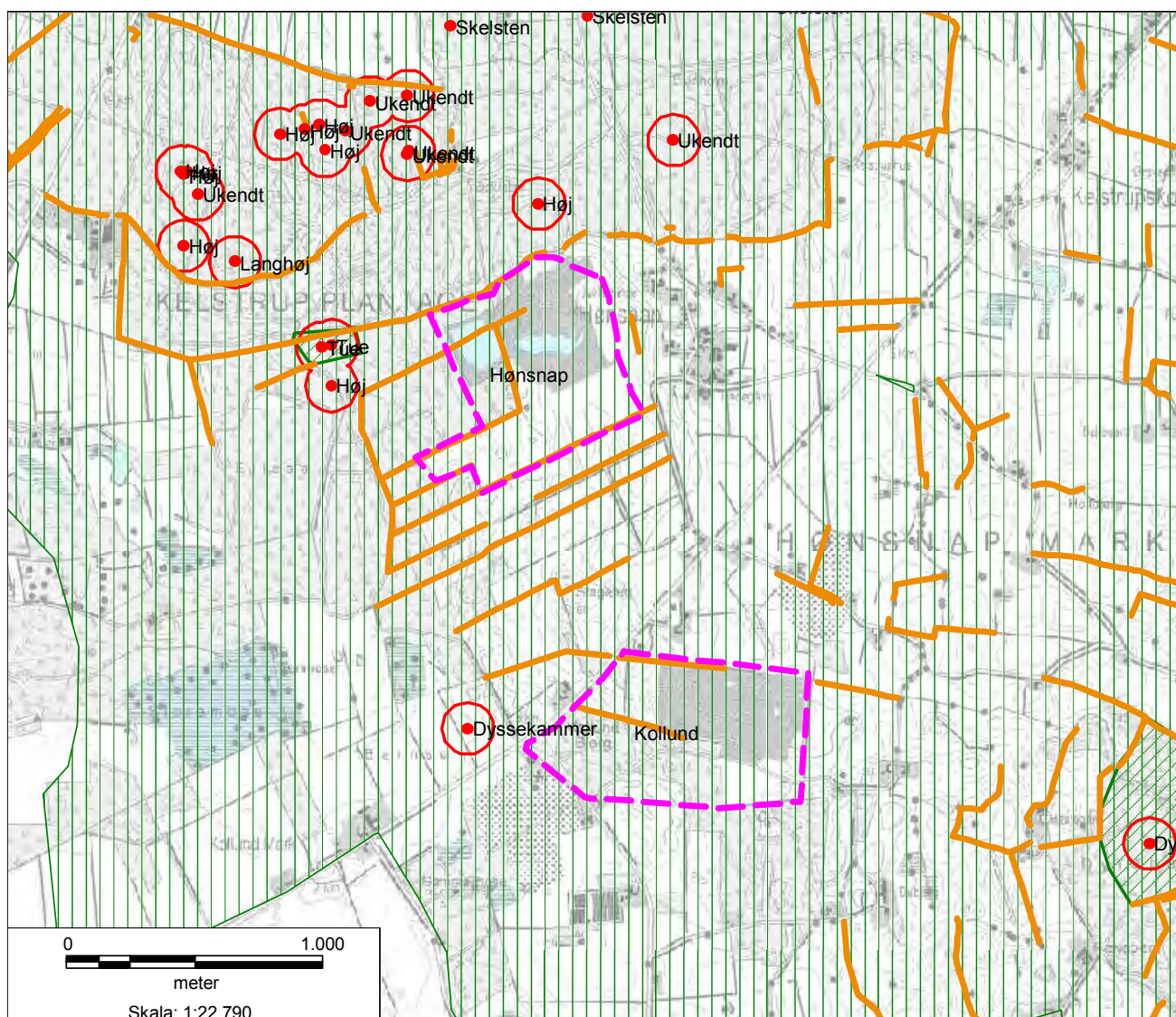
6 beskyttede diger ligger indenfor området. Hvis digerne bevares vil det betyde at relativt store resurser ikke kan udnyttes som led i en bæredygtig råstofindvinding og det bliver vanskeligt at gennemføre efterbehandling, der er tilpasset det omgivende terræn. Det forudsættes derfor at ansøger om nødvendigt søger dispensation til at nedlægge eller flytte digerne.

Der kan forekomme ikke synlige fortidsminder, der er beskyttet i henhold til museumsloven, på arealerne. Hvis der indgås aftale om gennemførelse af arkæologiske forundersøgelser med det lokale museum sker afrømning af muld i samarbejde med museet – evt. i form af mindre søgegrøfter på indvindingsarealet. Findes der spor efter fortidsminder der kræver yderligere udgravning, stoppes den videre gravning og der skal tages stilling til eventuelle udgravninger og ændringer i den godkendte graveplan.



Det ansøgte ved Kollund ligger på en bakkekam der er synlig fra landevejen

Råstofplan 2012 for Region Syddanmark



Kort 3. Landskab og fortidsminder



3.4 Naturinteresser

De ansøgte graveområder ligger udenfor kommuneplanens udpegning af naturinteresser, der generelt skal friholdes for byggeri, anlæg og ændret arealanvendelse.

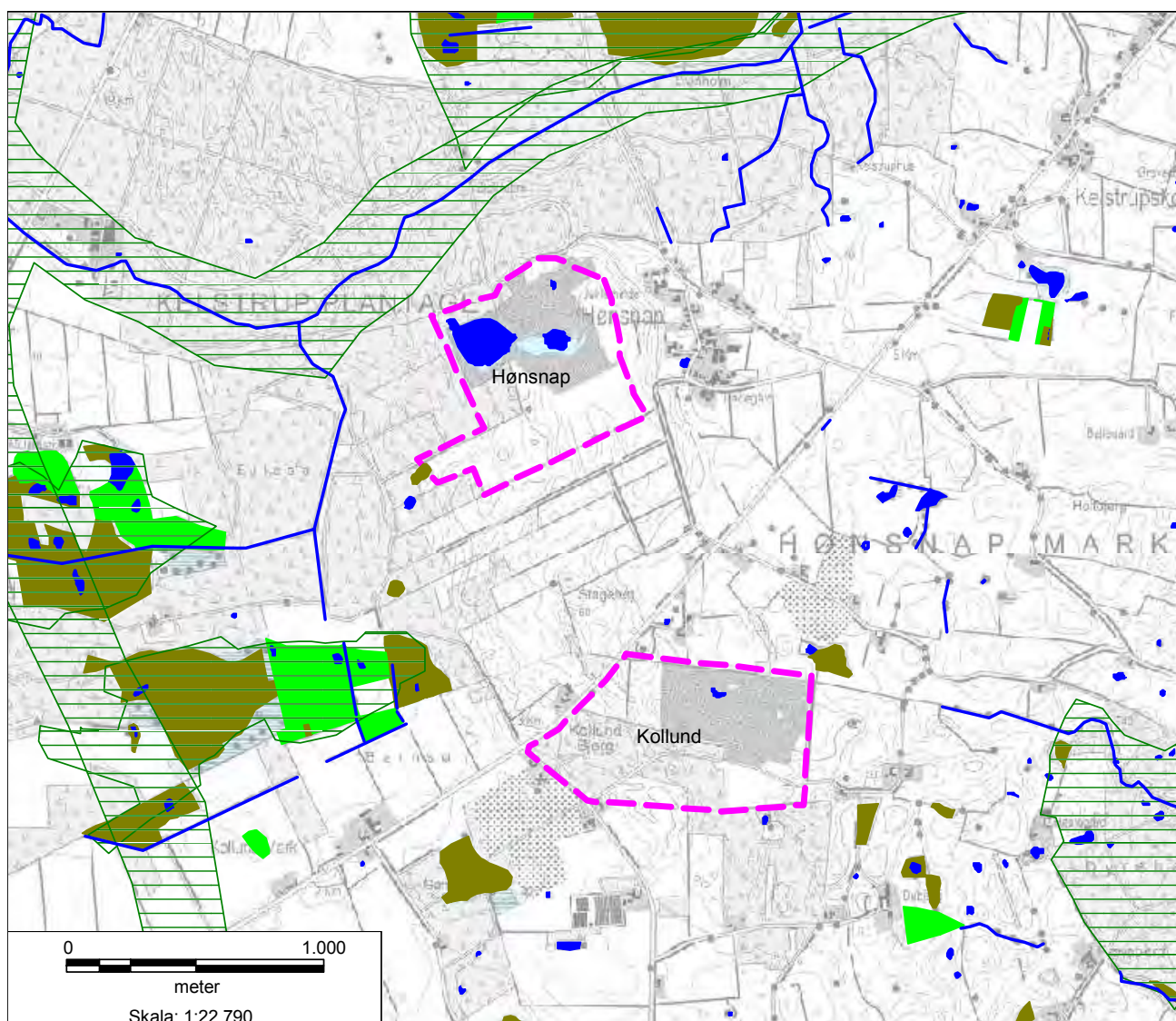
En større del af graveområdernes nuværende arealanvendelse udgøres af landbrugsareal med opdyrkede marker. Intensivt opdyrkede arealer rummer som hovedregel ikke yngle- eller rasteplasser for Bilag IV-arter, hvorfor råstofindvinding ikke vil kunne påvirke eventuelle Bilag IV-arter i en betydende grad. Bilag IV-arter er særligt beskyttede plante- og dyrearter, der fremgår af Habitatdirektivets Bilag IV.

Der indgår et større skovområde i den sydlige del af det ansøgte område. Derudover ligger der to større samt to mindre søer indenfor de ansøgte graveområder. Søerne er beskyttede efter naturbeskyttelseslovens § 3. Søerne er gravesøer fra en tidligere råstofgravning i områderne. Der foreligger ingen tilgængelige registreringer af Bilag IV-arter i områderne.

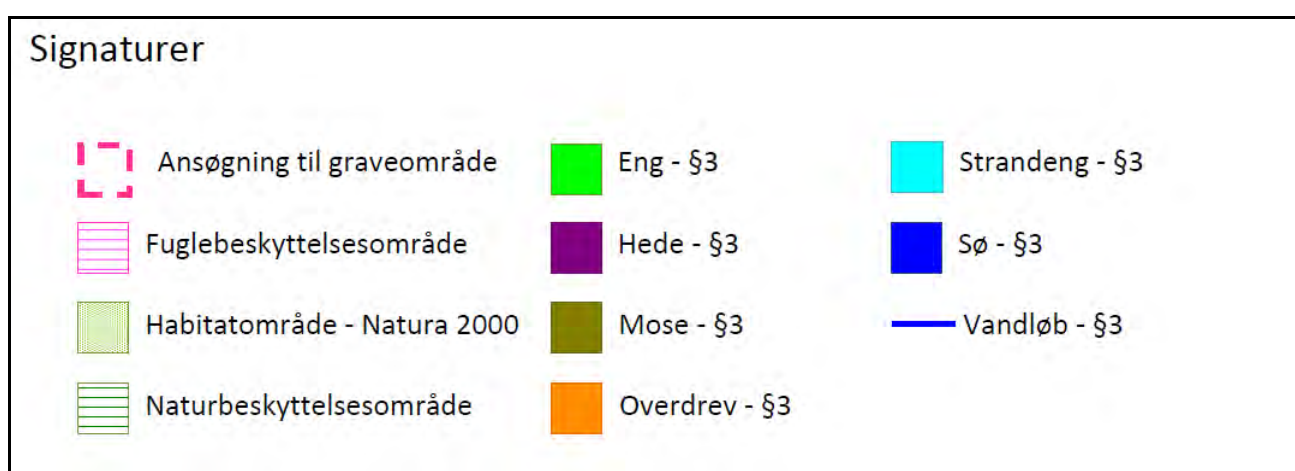
Ved en eventuel efterbehandling af graveområdet til fx ekstensivt landbrug eller naturområder, er der gode muligheder for at tilgodese plante- og dyrelivet. Råstofgravning kan på den måde, på langt sigt, være med til at øge naturkvaliteterne.



Skovplantning ved Kollund



Kort 4. Naturinteresser



3.5 Vandmiljø

Det ansøgte område er udpeget som område med almindelige drikkevandsinteresser, men er indenfor indvindingsoplandet til Kollund Vandværk. Det betyder det at der må stilles skærpede krav til beskyttelse af grundvandet.

Region Syddanmark vurderer at råstofindvinding kan gennemføres uden forringelser af grundvandskvaliteten, forudsat at området efterfølgende anvendes til ekstensivt jordbrug eller naturområde. Der må stilles skærpede krav til beskyttelse af grundvandet ved eventuel fremtidig råstofindvinding i området.

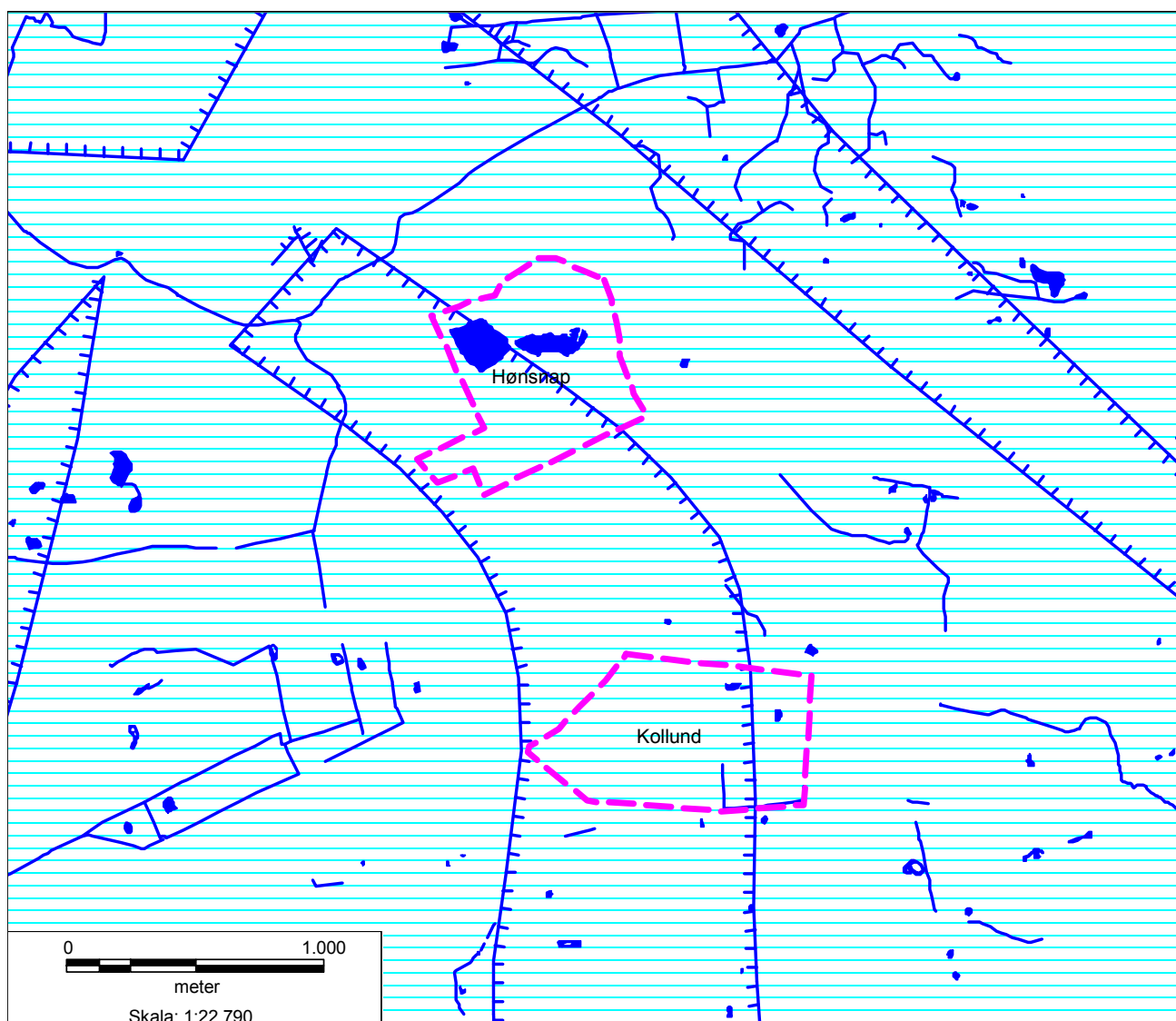
Mens råstofgravningen pågår, vil vegetationen i råstofgraven være sparsom, hvilket medfører at evapotranspirationen i vækstsæsonen vil mindskes. Både den mindskede overjordstykkelse og den mindskede evapotranspiration kan medføre en øget grundvandsdannelse. Lidt afhængigt af geometrien af råstofgraven vil det også betyde en mindskning af overfladeafstrømning fra området. Fjernelsen af vegetationen vil godt nok øge overfladeafstrømningen, men idet overjorden er fjernet og der graves i området vil råstofgraven virke som dræn. Det vurderes at den øgede grundvandsdannelse kun vil have meget lille indflydelse på vandbalancen under danske forhold.

Der bør stilles skærpede vilkår til drift af grusgrave indenfor indvindingsområdet. Det betyder at der ikke må tilføres materialer udefra der medfører risiko for grundvandsforurening. Adgangsveje bør afspærres med bom, der forhindrer tilkørsel til området med affald udenfor arbejdstiderne. Der er gennem hele indvindingsperioden risiko for olieudslip m.v. fra maskiner og køretøjer i tilfælde af at materiellet beskadiges. Brændstoftanke og pladser til tankning af maskiner skal derfor sikres mod udsivning af olie m.v.

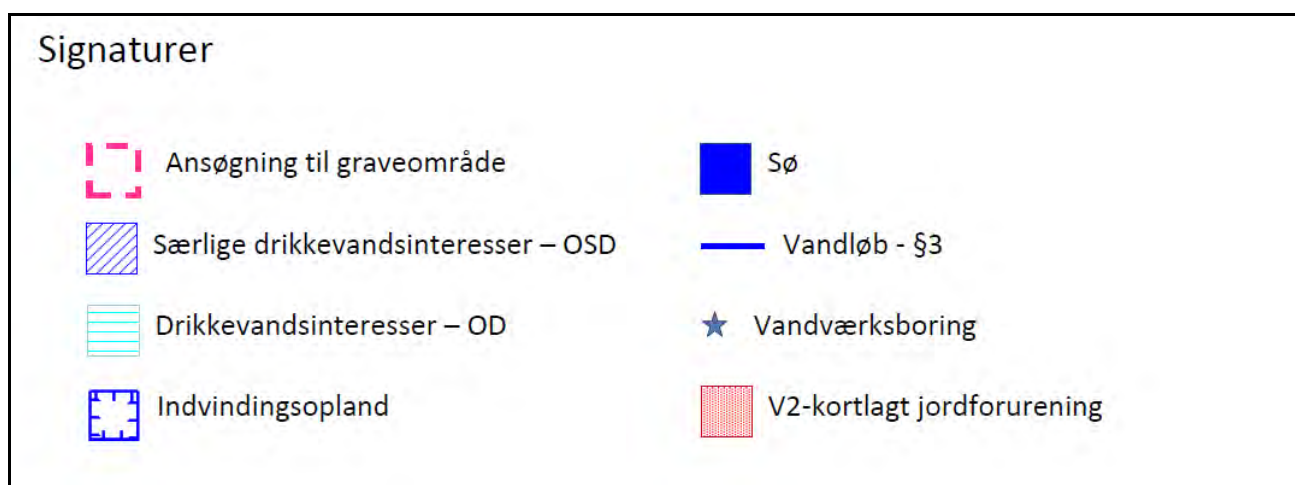
Den umættede zones tykkelse er *efter gravningen* mindsket i forhold til *før råstofgravningen*, idet der er fjernet materiale. Hydraulisk vil det have den betydning at opholdstiden i den umættede zone vil mindskes (kortere vej til grundvandsspejlet).

Det vil derfor være en fordel for miljøet at efterbehandle tidligere landbrugsarealer til ekstensivt jordbrug eller naturformål, der indebærer en væsentlig forbedring for plante- og dyrelivet, samt for grundvandskvaliteten i området som helhed. Det forudsættes derfor at der i forbindelse med eventuel indvindingstilladelse stilles krav efterbehandling af arealerne til ekstensiv landbrugsdrift uden brug af pesticider m.v.

Tilkørsel med rent jordfyld til råstofgrave er forbudt i henhold til Jordforureningsloven. Regionsrådet kan meddele dispensation fra forbuddet hvis der ikke er risiko for forurening af grundvandet. Det ansøgte område ligger i særligt drikkevandsområde hvor der normalt ikke gives dispensation. Arealerne er også beskyttet mod jordforurening efter råstofindvinding er ophørt gennem forbuddet mod tilkørsel af jordfyld.



Kort 5. Vandmiljø



3.6 Nul-alternativet

Nul-alternativet udgør den sandsynlige udvikling hvis graveområdet ikke udlægges i råstofplanen.

Hvis de ansøgte arealer ikke udlægges, vil det betyde at forsyningen med råstoffer fortsat skal ske fra andre grusgrave i området eller grusgrave i større afstand.

Grusgravene ved Hønsnap og Kollund er de nærmest beliggende grusgrave i forhold til Sønderborg kommune. Alternativet til forsyning med råstoffer er levering fra graveområder ved Kliplev og Perbøl eller import af materialer via Aabenraa Havn.

Der er på nuværende tidspunkt udlagt graveområder i Sønderjylland med en samlet mægtighed så behovet i de kommende 24 år kan imødekommes. Hvis det ansøgte areal ikke udlægges, betyder det at Regionsrådet, for at sikre den fremtidige forsyning, skal finde råstoffer i andre områder som ikke er kendt på nuværende tidspunkt. Regionsrådet foretager løbende kortlægning af råstofforekomster og forslag til nye indvindingsområder vil blive fremlagt i kommende revisioner af råstofplanen.

Hvis arealerne ikke udnyttes til råstofgravning vil de fortsat blive dyrket intensivt, tilpasset det fremtidige marked for afsætning af landbrugsprodukter og med de miljøbeskyttende foranstaltninger som fremtiden vil byde på.

3.7 Overvågning af de væsentlige miljøpåvirkninger

Udlæg af et graveområde vil ikke i sig selv bevirke ændringer i miljøtilstanden for området. Det sker først efter der er meddelt en indvindingstilladelse på en række vilkår og ansøger har startet aktiviteterne. Overvågning af råstofplanens bestemmelser sker ved at kommunerne sender fremtidige afgørelser i råstofsager til regionen. Regionen kan derefter gøre indsigelse mod afgørelser, hvis de er i strid med råstofplanen.

Kommunerne har tilsynet med selve råstofindvindingen. I henhold til råstoflovens § 31 påser kommunalbestyrelsen, at råstofloven og de regler, der er fastsat med hjemmel i loven, overholdes, at påbud eller forbud efterkommes, og at vilkår fastsat i tilladelser overholdes. Kommunen har desuden tilsynet med beskyttet natur, samt plante og dyreliv. Tilsynsmyndigheden skal foranledige et ulovligt forhold lovliggjort, medmindre forholdet har underordnet betydning.
--

3.8 Ikke teknisk resumé af miljørapporten

Regionsrådet har modtaget ansøgning til udlæg af råstofgraveområder ved de eksisterende råstofgrave ved Hønsnap og Kollund i Aabenraa kommune.

Det ansøgte er vurderet i forhold til de oplysninger der i henhold til lov om miljøvurdering skal gives under hensyntagen til at råstofplanens placering i planhierarkiet. Udlæg af et graveområde i råstofplanen vil ikke i sig selv påvirke miljøet. Det er således kommunen der skal meddele tilladelse til råstofindvinding på en række nærmere bestemte vilkår efter ansøgning fra en råstofentreprenør og/eller lodsejer. Først når råstofgravning påbegyndes sker der en påvirkning af miljøet.

Råstofindvinding er en væsentlig påvirkning af landskabet og indvindingsaktiviteterne medfører belastning af omgivelserne i form af støj, støv og tung trafik. Der er risiko for forurening af grundvand ved olieudslip eller tilkørsel af forurenende materialer til råstofgraven. Råstofindvinding er begrænset til en nærmere bestemt periode – typisk 10

Råstofplan 2012 for Region Syddanmark

år for en indvindingstilladelse - hvorefter graveområdet skal efterbehandles efter en nærmere bestemt plan.

En indvindingstilladelse meddeles på en række vilkår, der har til formål at beskytte nabobebyggelse mod støj- og støvgener samt beskyttelse af nærliggende naturområder og vandmiljøet. Kommunen fører tilsyn med råstofgrave og griber ind hvis der sker overtrædelser af vilkår eller hvis der sker forurening.

Grusgravene ved Hønsnap og Kollund er de nærmest beliggende grusgrave i forhold til Sønderborg kommune. Alternativet til forsyning med råstoffer er levering fra graveområder ved Kliplev og Perbøl eller import af materialer via Aabenraa Havn.

Regionsrådet vurderer at de miljømæssige gener og risici ved råstofindvinding kan imødekommes med vilkår for indvinding og efterbehandling, under forudsætning af at råstofgrave efterbehandles til naturformål eller ekstensivt jordbrug uden brug af pesticider og gødningsstoffer af hensyn til beskyttelse af grundvandet.