

Jørn Nielsen Grus og Sten A/S
Kors-Ager-Vej 11
Odense SØ

CVR-nr.: 14285180

Miljø og Råstoffer

Dato: 27. september 2017

Sags nr.16/19898

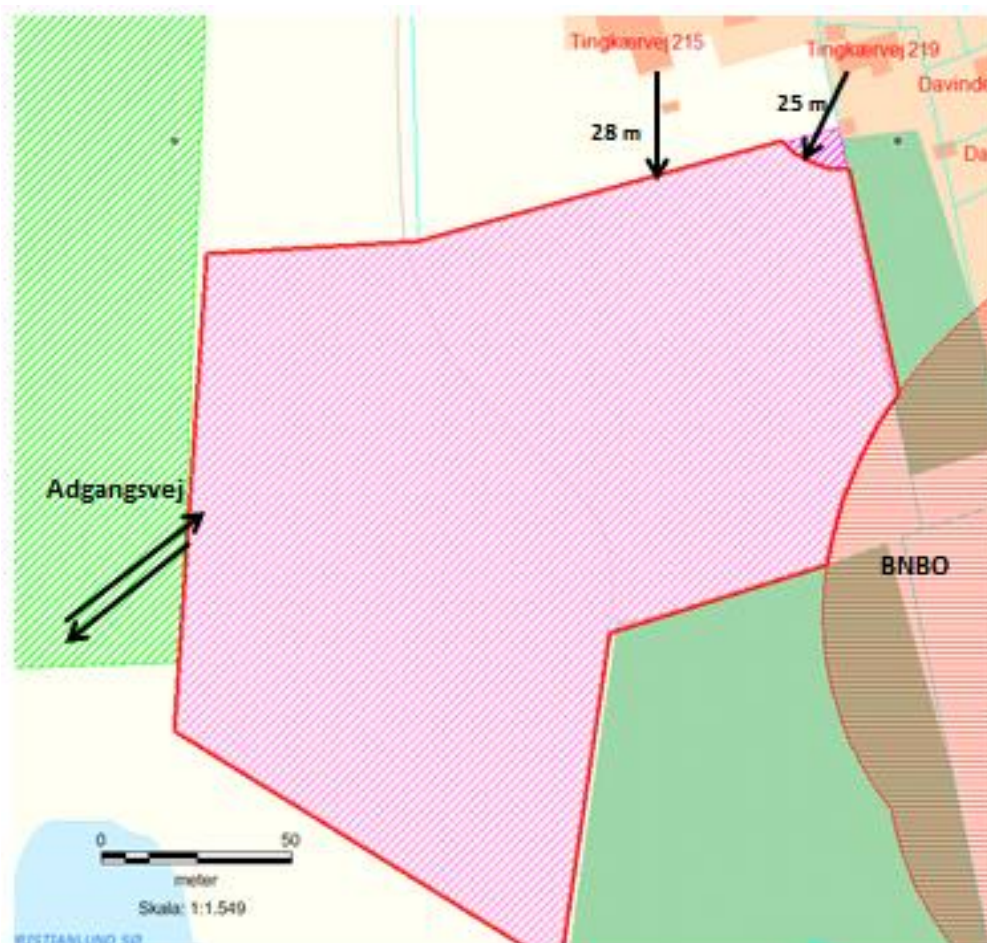
Kontaktperson: Gitte Gro

E-mail: Gitte.Gro@rsyd.dk

Direkte tlf.: 2920 1940

TILLADELSE TIL ERHVERVSMÆSSIG INDVINDING AF RÅSTOFFER GÆLDENDE TIL DEN 1. AUGUST 2022

På del af matr. nr. 14t Davinde By, Davinde i Odense Kommune.



Tilladelsen gælder arealet der er markeret med rød streg.

Indholdsfortegnelse

Tilladelse til erhvervmæssig indvinding af råstoffer	2
Sagens baggrund.....	2
Ejerforhold.....	3
Før tilladelsen tages i brug.....	3
Vilkår for tilladelse til råstofindvinding	4
Drift.....	4
Afstandskrav	5
Vej og trafik	6
Grundvand	7
Forureningsforebyggelse	7
Efterbehandling	9
Generelle bestemmelser	10
Anden lovgivning:.....	10
Sikkerhedsstillelse.....	11
Tinglysning	11
Tilsyn	12
Afgørelse om ikke VVM-pligt.....	13
Begrundelse for afgørelsen.....	13
Ansøgningsprocessen	15
Ansøgning – politisk behandling - udtalelser og tilladelser (stjernehøring)	15
Besigtigelse	22
Borgermøde	23
Ledningsejere.....	23
Partshøring.....	23
Høring af Odense Kommune vedr. fastsættelse af efterbehandlingsvilkår	30
Klagevejledning	31
Bilag.....	32
1. Oversigtskort	
2. Grave og efterbehandlingsplan	
3. VVM – screeningsskema	
4. Grundvandsredegørelse Rambøll	
5. Stjernehøringssvar Odense Kommune	
6. Vandindvindingstilladelse	
7. Stjernehøringssvar Odense Bys Museer	
8. EnergiFyns graveanvisning.	

Tilladelse til erhvervsmæssig indvinding af råstoffer

Region Syddanmark meddeler tilladelse til, at der indvindes 100.000 m³ sand, sten og grus årligt på 2,5 ha af matr. nr. 14t Davinde By, Davinde i Odense Kommune.

Region Syddanmark har screenet projektet og truffet afgørelse om, at projektet ikke er omfattet af VVM-pligt, og at der ikke skal udarbejdes en VVM-redegørelse.

Der meddeles desuden tilladelse til at bibeholde materialeplads og lagerplads på den sydlige del af matr. nr. 3ø Davinde By, Davinde, (jf. råstofftilladelse af 27. juni 2013 gældende til den 1. juli 2018) Efterbehandlingen af forarbejdnings- og materialeplads samt interne kørselsveje skal ske samtidig med efterbehandlingen af arealet, der meddeles tilladelse til her.

Tilladelsen til erhvervsmæssig råstofindvinding er meddelt i henhold til råstoflovens § 7 stk. 1, og er betinget af vilkårene på de følgende sider.

Sagens baggrund

Entreprenør Jørn Nielsen har i juni 2016 søgt om tilladelse til at indvinde sand, sten og grus på 2,5 ha af ovenstående matrikel, som støder op til hans aktive grusgrav, der forventes færdiggravet i løbet af sommeren 2017.

Det ansøgte ejes af Tarup Davinde I/S og en del af arealet har for år tilbage været gravet, men på en uhensigtsmæssig måde. Der resterer således en del råstoffer. Jørn Nielsen ansøger om at fortsætte med at indvinde 100.000 m³ sand, grus og sten årligt heraf op til 25.000 m³ under grundvandsspejl. Råstofferne findes i en dybde ned til 8-12 m under terræn og forventes færdiggravet på 3 år (maksimalt 5 år).

Råstofforekomsten er veldokumenteret med en pæn andel af sten, vurderet ud fra gravefronten i grusgraven på naboarealer samt råstofkortlægning, som Fyns Amt foretog i Tarup-Davinde. Råstofferne der indvindes forarbejdes til vasket sand og grus på den eksisterende produktionsplads.

Arealet er beliggende i OSD (område med særlige drikkevandsinteresser) og i indvindingsoplandet til Davinde vandværk, og ansøger har derfor udarbejdet en grundvandsredegørelse.

Historik

Jørn Nielsen fik i

- 2011 en 5 årig tilladelse til at indvinde råstoffer på en del af matrikel nr. 3ø. (3 ha).
- 2013 en 5 årig tilladelse til at indvinde på resterende del af matrikel 3 ø. (2,5 ha).
- 2014 tillæg til tilladelsen til at indvinde på en del af matr. nr. 14t. (3 ha).

Arealet er ikke udlagt til graveområde i Råstofplanen og ansøgningen har derfor været behandlet på udvalgmøde den 17. maj 2017. Udvalget vurderede, at det vil være i overensstemmelse med gældende råstofplans retningslinje 6.4.1 om udvidelse af graveområder, at meddele godkendelse til, at der udarbejdes en tilladelse.

Ejerforhold

Ifølge tingbogen står Tarup Davinde I/S som ejer af matrikel nr. 14t Davinde By, Davinde.

Før tilladelsen tages i brug

Region Syddanmark skal give accept til at indvindingen sættes i gang. Arbejdet med at rømme overjord og indvinde må ikke påbegyndes før følgende forudsætninger er opfyldt:

- **Klagefristen** skal være udløbet. Evt. klager over tilladelsen har som udgangspunkt opsættende virkning. Derfor kan tilladelsen ikke udnyttes før alle klagemuligheder er udtømt.
- **Sikkerhedsstillelse.** Der skal være stillet en økonomisk sikkerhed for efterbehandlingen af graveområdet, og den forudsatte sikkerhedsstillelse skal foreligge i form af et dokument udstedt af råstofindvinderens pengeinstitut el. lign. over for Region Syddanmark.
- **Den etablerede ride og gangsti skal omlægges** øst om graveområdet i forbindelse med opstart af indvinding på arealet. Stien skal tilbagelægges senest i forbindelse med efterbehandlingen.

Øvrige tilladelser og/eller dispensationer i forbindelse med råstofindvindingen, som ikke er nævnt i denne tilladelse skal indhentes separat.

Vilkår for tilladelse til råstofindvinding

Drift

1. Tilladelsen er gældende indtil 1. august 2022 hvor tilladelsen udløber.
2. Der må årligt indvindes 100.000 m³ sand, sten og grus, heraf op til 25.000 m³ under grundvandsspejl.
3. Råstofgravens driftstider er:
 - a. Gravemaskiner, transport- og oparbejdningsanlæg, udlevering og læsning: 7.00 – 17.00
 - b. I enkeltstående tilfælde kan det være nødvendigt at afvige fra de generelle åbningstider. Dette må kun ske med forudgående accept af Region Syddanmark.
4. Til råstofindvinding, herunder behandling af materialerne, må kun anvendes de i ansøgningen angivne maskiner; 1 gravemaskine og 2 gummihjuls læssere, 2 sorteranlæg. Afvigelser herfra kan kun ske efter aftale med Region Syddanmark.
5. Det ækvivalente støjniveau fra indvindingsområdet i driftssituationen må ikke overstige følgende værdier målt/beregnet ved nærmeste nabobebyggelse:

Dage	Tidsrum	Støjniveau
Mandag – fredag	07.00 – 17.00	55 dB (A)
Andre tidspunkter		Lukket

Hvis tilsynsmyndigheden finder det påkrævet, skal virksomheden ved målinger eller beregninger dokumentere at ovenstående støjgrænser overholdes. Udgifterne hertil afholdes af virksomheden. Nævnte målinger/ beregninger skal udføres og rapporteres som "Miljømåling – ekstern støj" i henhold til gældende lovgivning, og skal udføres af et laboratorium eller person, som er godkendt til dette af Miljøstyrelsen.

Målingernes/beregningernes samlede ubestemthed må for stationære kilder højst være på 3 dB (A) og for mobile kilder højst 5 dB (A).

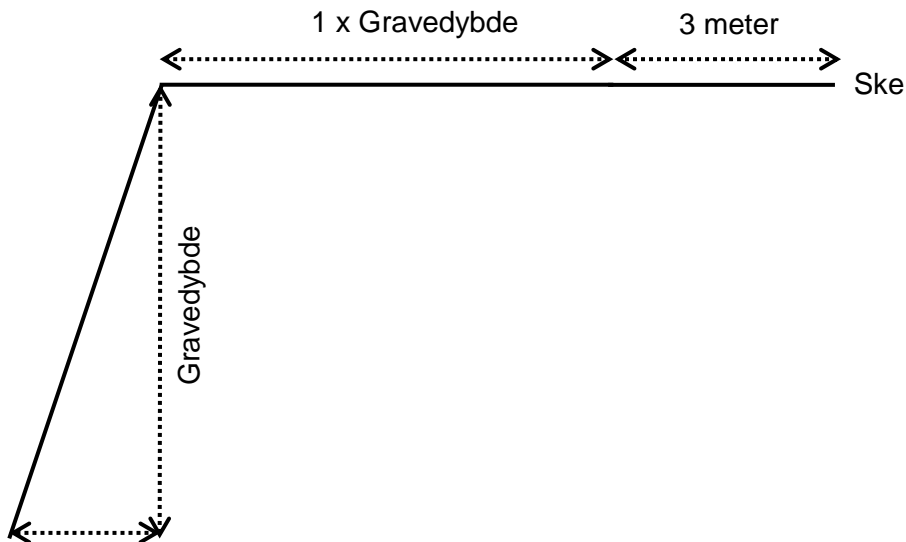
Viser målingerne/beregningerne, at virksomheden overskrider grænseværdierne, skal virksomheden lade foretage afhjælpende foranstaltninger.

6. Der må ikke opstå støvgener uden for råstofgravens areal. Konstateres støvgener, der kan henføres til virksomhedens drift, skal der træffes foranstaltninger til nedbringelse af generne. Støvende materialelagre, pladser, veje mv. skal efter behov oversprøjtes med vand. Dette er også gældende for tilkørselsvejen.
7. Muld og overjordsdepoter skal placeres således, at der ikke kan ske sammenblanding med andre materialer.

8. Muldjord kan sælges i det omfang den ikke skal anvendes til efterbehandling.
9. Hvis der sker skader på skel eller evt. levende hegn er indvinder forpligtet til at udbedre skaderne med mindre andet er aftalt med lodsejer og godkendt af Region Syddanmark.
10. Arealet, hvorpå der graves, må ikke overstige 2,5 ha. Ved graveområdet forstås områder, hvor muld og overjord er fjernet og gravning er påbegyndt.
11. Råstofindvindingen skal tilrettelægges og udføres i overensstemmelse med graveplanen, jf. bilag 2. Eventuelle ændringer i graveplanen skal godkendes af Region Syddanmark.
12. Region Syddanmark skal til enhver tid holdes underrettet om, hvem der forestår indvindingen.
13. Personalet skal være bekendt med vilkårene i denne tilladelse samt den til enhver tid gældende grave- og efterbehandlingsplan.

Afstandskrav

14. Der må ikke graves nærmere end 3 meter fra privat vej, naboskel og hegn med mindre andet er aftalt med lodsejerne og godkendt af Region Syddanmark. Der må efter de 3 meter ikke graves under et skråningsanlæg på 1:1,5.
15. Der må ikke graves nærmere end 3 meter fra offentligt vejskel. Der må efter de 3 meter ikke graves under et skråningsanlæg på 1:2.
16. Der må ikke graves nærmere end 25 meter fra grundmurede bygninger. Der må efter de 25 meter ikke graves under et skråningsanlæg på 1:1,5.
17. Graves der stejlere end vilkår 14 - 16 skal afstanden til skel tillægges 1 x gravedybden, jf. nedenstående figur.



18. Tilladt gravedybde er til forekomstens bund under forudsætning af at krav til skråningsanlæg overholdes.

Vej og trafik

19. Indkørsel til råstofgraven må kun ske via eksisterende overkørsel til Ørbækvej, jf. kort på forsiden.
20. Adgangsvejens hældning skal være således, at der ikke ledes vand og sand fra adgangsvejen ud på offentlig vej.
21. Adgangsvejen skal renholdes f. eks med vaskefaciliteter eller fejning – om nødvendigt flere gange dagligt.
22. Adgangsvejen skal uden for åbningstiden være aflåst/afspærret med bom eller kæde.
23. Den etablerede ride og gangsti skal midlertidigt etableres øst om graveområdet i forbindelse med opstart af indvinding på arealet. Stien skal tilbagelægges senest i forbindelse med efterbehandlingen
24. Der skal opsættes hegn der markerer den omlagte sti. Hegnet skal være med tre tråde der giver mulighed for at tilslutte elektricitet. , jf. grøn markering på graveplan bilag 2

25. Der hvor den stien får en ny drejning som følge af forlægningen, skal der skiltes med "ny vej". Jf. markering med gul stjerne i graveplan bilag 2.

Grundvand

26. Davinde Vandværks vandledning skal omlægges alternativt skal indvinder holde en respektafstand på 2,5 m til vandledningen.

27. Der må ikke uden særlig tilladelse foretages oppumpning og bortledning af grundvand med henblik på grundvandssænkning.

28. Der må på intet tidspunkt tilføres tilsætningsstoffer til gravesøen.

29. Hvis der blotlægges dræn, skal de omlægges således at drænledningerne ikke ledervand ud i gravesøen og dermed skaber en utilsigtet næringstilførsel til søen.

30. Placeringen af brændstoftanke skal foregå udenfor råstofudgravningen. Der må ikke placeres nogen former for brændstoftanke nede i udgravningen, på grund af spildfarens til det nærliggende grundvandsmagasin.

31. Området er sårbart efter råstofindvinding, og må derfor ikke gødskes, udover hvad der efterlades af græssende husdyr. Endvidere må der hverken under eller efter råstofindvindingen anvendes bekæmpelsesmidler/pesticider. Dette vilkår vil blive tinglyst, og ophæves ikke efter endt indvind.

32. Der efterlades en sø på arealet. Søen må ikke opfyldes. Muld og overjord bør så vidt muligt holdes mindst 7 meter fra søbredden, så søen efterfølgende kan fremstå som en næringsfattig og forhåbentlig klarvandet sø.

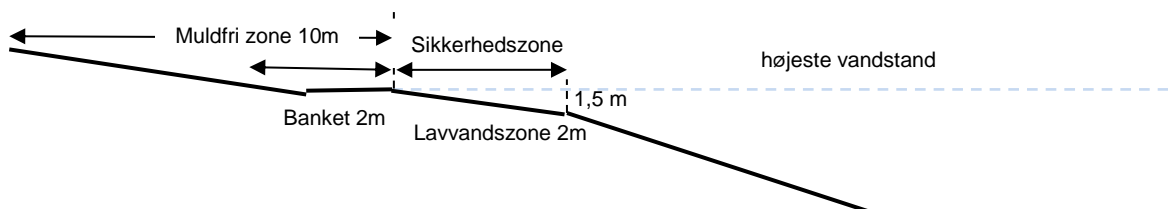
Forureningsforebyggelse

33. Den der udnytter tilladelsen, skal drage omsorg for, at grundvandet ikke forurenes af olie-spild fra maskiner, og eventuelle brændstoftanke og for, at gravearbejderne ikke forårsager ødelæggelse eller beskadigelse af vandforsyningen i området.

34. Alt arbejde med miljøfremmede stoffer skal ske under iagttagelse af den krævede sikkerhed og i lukkede containere eller over spildbakker med videre.
35. Tankning, olieskift og lignende af grave- og læssemaskiner samt dumpere og andre selvkørende maskiner skal foregå uden for selve gravearealet. Olieskift, vask med videre skal her finde sted på et godkendt, befæstet areal. Det samme gælder så vidt muligt for service og reparation.
36. Sorteringsanlæg, generatorer og andre mere stationære anlæg kan tankes fra en entreprenørtank, der medbringes ved hver tankning. Tankanlægget skal være indrettet så spild undgås, og tankning skal foregå under konstant tilsyn.
37. Køretøjer og andre maskiner skal holdes i god stand, så der ikke forekommer oliedryp.
38. Tanke, beholdere og tankanlæg med olieprodukter, benzin og lignende skal opbevares forsvarligt uden for selve gravearealet i aflåst container med spildbakke, så der ikke er risiko for forurening af jord og grundvand eller regn- og spildevandssystemer. Opsætning af olietanke skal anmeldes til kommunen.
39. Bortskaffelse af affald skal ske i henhold til Odense Kommunes Regulativ for affald.
40. Der må ikke deponeres affald eller andet, der kan forurene grundvand, jord og undergrund i grusgraven. Der skal træffes effektive foranstaltninger mod forurening f.eks. ved hegning
41. Der må ikke foretages afbrænding i grusgraven

Efterbehandling

42. Efterbehandlingen skal ske efter den godkendte efterbehandlingsplan, jf. bilag 2 og i overensstemmelse med Lokalplan nr. 4-488 Odense Kommune 1996. Alle ændringer i efterbehandlingsplanen skal godkendes af Region Syddanmark.
43. Efterbehandlingsarbejdet skal påbegyndes og gennemføres så tidligt, som det under hensyn til råstofgravens drift er praktisk muligt. Efterbehandlingen skal være afsluttet senest 1. august 2022.
44. Der skal stilles en sikkerhed for gennemførelsen af efterbehandlingen. Region Syddanmark kan kræve sikkerhedsstillelsen forhøjet, hvis det findes nødvendigt på grund af ændringer i efterbehandlingsplanen og/eller andre forhold. Sikkerheden skal gælde til efterbehandlingen er udført og godkendt af Region Syddanmark.
45. Indvindingsområdet skal efterbehandles til rekreativ natur uden pålæg af muld og uden brug af gødning eller pesticider.
46. Ved etablering af sø på arealet skal følgende retningslinjer overholdes ved efterbehandling:
 - a. Søen skal anlægges med jævnt skrånende bredder og en mindst 3 m bred lavtvandszone og en mindst 2 m bred banket/søbredzone.
 - b. Søbreddens længde skal gøres så lang som mulig, så den bugter sig med mange næs og vige.
 - c. I søens vindfølsomme sider skal der udlægges sten for at undgå erosion af kanterne.
 - d. Der må ikke laves forbindelse mellem sø og vandløb, heller ikke via dræn.
 - e. Der må ikke udsættes ænder, fisk, eller andre dyr i søen, og der må ikke fodres i eller nær søen.



47. Forinden større efterbehandlingsarbejder påbegyndes, skal Tarup Davinde I/S underrettes herom, således at evt. tvivlsspørgsmål omkring efterbehandlingsens udførelse kan afklares.
48. Fjernes eller beskadiges beplantning i skel skal en tilsvarende beplantning etableres som en del af efterbehandlingsarbejdet.
49. Graveområdet skal umiddelbart efter gravearbejdets afslutning ryddes for alle i tilknytning til råstofindvindingen opførte bygninger eller andet oplag, der virker skæmmende i naturen.
50. Såfremt tilladelsen inddrages i medfør af Råstoflovens § 11, indtræder efterbehandlingsforpligtigelsen omgående.
51. Når efterbehandlingen af indvindingsområdet er godkendt af Region Syddanmark frigives sikkerhedsstillelsen og de tinglyste vilkår aflyses med undtagelse af vilkår 44 og 45.

Generelle bestemmelser

Anden lovgivning:

Tilladelsen kan tilbagekaldes af Region Syddanmark i tilfælde af grov eller gentagen overtrædelse af vilkår, eller efter lovgivningen i øvrigt.

Tilladelsen bortfalder, såfremt råstofindvindingen ikke er begyndt senest tre år efter, at den er meddelt, eller ikke har været udnyttet i tre på hinanden følgende år.

Vilkårene er bindende for ejere og indehavere af andre rettigheder over ejendommen uden hensyn til, hvornår retten er stiftet og uanset om der sker tinglysning.

Region Syddanmark kan på et senere tidspunkt fastsætte yderligere vilkår eller foretage ændringer af allerede stillede vilkår, såfremt dette måtte vise sig nødvendigt

Findes der under indvindingen grave, gravpladser, bopladser, ruiner eller andre jordfaste fortidsminder, skal fundet straks anmeldes til Odense Bys Museer. Indvindingen skal standses i det omfang den berører fortidsmindet.

I tilfælde af at en virksomhed, som foretager indvinding, går konkurs eller i betalingsstandsning m.v., er såvel ejendommens ejer som den, der driver virksomheden, forpligtiget til straks at underrette Region Syddanmark.

Tilførsel af såvel forurenede som uforurenede jord til råstofgrave og tidligere råstofgrave er forbudt, jf. Jordforureningslovens § 52.

Digesvaler er fredet. Skrænter og skråninger, hvor digesvalerne har etableret reder, må ikke graves inden for ynglesæsonen fra 1. april til 31. august.

Resultater af råstofboringer eller prøveboringer i jorden skal indberettes til GEUS inden tre måneder efter udførelsen. Indberetningen skal ske på særlige skemaer, jf. råstoflovens § 28, stk. 1.

Der skal betales råstofafgift ved indvinding af naturbundne råstoffer, jf. lov nr. 1408 af 21. december 2005 om ændring af lov om afgift af affald og råstoffer.

Tilladelsen fritager ikke indehaveren af tilladelsen for ansvar over for tredjemand efter sædvanlige naboetlige regler.

Erstatningsansvar for eventuelle skader opstået som følge af indvindingen påhviler vedkommende, der udnytter tilladelsen, efter de almindelige erstatningsregler.

Sikkerhedsstillelse

Jørn Nielsen A/S skal stille en sikkerhed til sikring af efterbehandlingsarbejderne på matr. nr. 14t Davinde By, Davinde i Odense Kommune på kr. 350.000 indeks 103.91 (2. kvartal 2017).

Beløbets størrelse er fastlagt ud fra et estimat på en reetableringspris på 135.000 kr. pr hektar der skal efterbehandles til natur, 100.000 kr. pr. ha til sø samt flytning af overjord og oprydning på arealet.

Der skal fremsendes en sikkerhedsstillelse til Region Syddanmark, inden tilladelsen kan tages i brug.

Sikkerhedsstillelsens størrelse kan reguleres, når Region Syddanmark skønner dette nødvendigt af hensyn til ændringer i prisniveau, graveplan, efterbehandling eller lignende.

Sikkerhedsstillelsen skal årligt indeksreguleres pr. 1. april efter Danmarks Statistiks reguleringsindeks for jordarbejder. Sikkerhedsstillelsen reguleres efter foregående års indeks for 4. kvartal.

Sikkerhedsstillelsen skal være gældende indtil efterbehandlingsarbejdet er afsluttet og godkendt af Region Syddanmark, idet sikkerhedsstillelsen først da vil kunne frigives.

Tinglysning

Vilkårene er bindende for ejere og indehavere af andre rettigheder over ejendommen uden hensyn til, hvornår retten er stiftet og uanset om der sker tinglysning. Vilkårene om efterbehandling skal ef-

ter reglerne tinglyses på ejendommene, når klagefristen er udløbet. Tinglysningen sker i medfør af Råstoflovens § 10, stk. 6 med Region Syddanmark som påtaleberettiget. Indvinder skal efter loven betale tinglysningsgebyret. Når tinglysningen er sket, sender Regionen en regning for udlagt tinglysningsgebyr.

Tilsyn

Region Syddanmark er tilsynsmyndighed i forhold til, at vilkårene i tilladelsen overholdes, jf. Råstoflovens § 31, stk. 1. Tilsynsmyndigheden kan meddele påbud om, at et ulovligt forhold skal lovliggøres inden for en nærmere fastsat frist, jf. Råstoflovens § 31, stk. 3. Tilsynsmyndigheden kan, såfremt et påbud ikke efterkommes indenfor den fastsatte frist, lade de påbudte foranstaltninger udføre for den ansvarliges regning.

Afgørelse om ikke VVM-pligt

Region Syddanmark har truffet afgørelse om, at projektet ikke er omfattet af VVM-pligt, og at der ikke skal udarbejdes en VVM-redegørelse forud for behandlingen af råstofansøgningen.

Det ansøgte projekt er omfattet af VVM-lovens bilag 2, pkt. 2a. Region Syddanmark har derfor gennemført en screening af det ansøgte projekt, jf. lovens § 21. Region Syddanmarks screening er gennemført med henvisning til de i lovens bilag 6 relevante kriterier. Screeningskemaet er vedlagt som bilag 3.

Region Syddanmark har på baggrund af den gennemførte screening vurderet, at projektet ikke antages at kunne få væsentlig indvirkning på miljøet, jf. lovens § 16. Der er derfor ikke krav om en miljøvurdering, og der skal derfor ikke udarbejdes en miljøkonsekvensrapport i forbindelse med ansøgningen om tilladelse til erhvervsmæssig indvinding af råstoffer på ovenstående ejendom. Screeningen er ikke en tilladelse, men alene en afgørelse om at projektet ikke skal gennem en VVM-proces.

Begrundelse for afgørelsen

Screening er en administrativ proces, hvor projektet vurderes i forhold til en række faste kriterier, bl.a. projektets dimensioner og den miljømæssige sårbarhed i de geografiske områder der kan blive berørt. Påvirkningens omfang (geografisk og omfanget af personer, der berøres). Påvirkningens varighed, hyppighed og reversibilitet og projektets kumulative effekter.

Regionen vurderer samlet, at råstofindvindingen ikke vil påvirke miljøet væsentligt. Til grund herfor er bla lagt:

- Arealet er omfattet af " lokalplan nr. 2007 for Årslev Kommune (Fåborg Midt fyns Kommune) og lokalplan nr. 4-488 for Odense Kommune" fra 1996. Fåborg Midt fyn Kommune, Odense Kommune og Tarup Davinde I/S har derudover udarbejdet en "Struktur og Helhedsplan" der beskriver de rekreative hensigter, der er for området. En midlertidig tilladelse til at grave råstoffer er ikke i strid med eksisterende planer.
- Råstofindvindingen står på i en begrænset periode (3 - 5 år) på et begrænset areal (2,5 ha). I denne periode, vil arealet ikke kunne benyttes af beboerne i området. Når efterbehandlingen er færdiggjort vil arealet indgå som en del af Tarup Davinde I/S rekreative og offentligt tilgængelige arealer, hvilket af regionen vurderes som en forbedring i forhold til arealets nuværende anvendelse.
- Der er naboer omkring graveområdet, som vil blive berørt af graveaktiviteterne. Råstofferne vil blive gravet med en gummihjulslæsser og kørt til forarbejdning på naboarealet, dvs. væk fra nabobebyggelser. Udkørsel er til Ørbækvej og således i modsat retning som Davinde by. Støj og støvgener minimeres med vilkår stillet i tilladelsen. Formålet med driftsvilkårene er at sænke eller fjerne gener ved råstofgravningen.

- Vandværkets boring med filter delvis i kalkmagasin 57 – 80 m under terræn og beliggende ca. 150 m fra arealet. Der er et ca. 30 m tykt lerlag mellem boringens filtersætning og gruslaget hvorfra råstofferne indvindes. Råstofindvinding er ikke omfattet af risikobekendtgørelsen og forventes ikke at udgøre en særlig risiko for uheld. Der er udarbejdet en grundvandsredegørelse af Rambøll der konkluderer, at grundet det tykke lerlag mellem det råstofrelevante gruslag og kalkmagasinet, forventes ingen sænkning af vandstanden som følge af gravning under grundvandsspejl. Lerlagene bevirker endvidere, at risikoen for at et eventuelt uheld med oliespild, indenfor det ansøgte areal, vil påvirke kvaliteten af grundvandet som meget lille.
- Tilladelsen vil have en varighed på 5 år (sandsynligvis kun 3). Der er ikke andre aktive grusgrave (kumulative forhold) indenfor en radius af 1 km. Råstofindvinding er en irreversibel proces, og råstofferne kan derfor ikke indvindes igen. Råstofindvindingen har stået på i adskillige år i området og projektet vil være afslutningen på råstofgravning i nærområdet. Indvindingen vil ikke medføre væsentlig påvirkning af beskyttede naturområder, beskyttet flora eller fauna, kulturelle eller landskabelige forhold. De landskabelige forhold vil blive påvirket, idet råstofindvindingen fjerner dele af landskabet. Efter endt indvinding skal der foretages en reetablering af arealet til natur med en sø på en del af arealet. Den landskabelige påvirkning såvel under som efter råstofindvinding forventes hverken enkeltvist eller kumulativt at påvirke landskabet væsentligt.

Screeningsskemaet er vedlagt som bilag 3.

Ansøgningsprocessen

Ansøgning – politisk behandling - udtalelser og tilladelser (stjernehøring)

Da arealet ikke er udlagt til graveområde i Råstofplan 2016 har ansøgningen været behandlet på udvalgs møde den 17. maj 2017. Før sagen blev fremlagt for udvalget blev der udarbejdet en grundvandsredegørelse ved Rambøll, jf. bilag 4 med henblik på at belyse sagen yderligere. Udvalget vurderede, at det vil være i overensstemmelse med gældende råstofplans retningslinje 6.4.1 om udvidelse af graveområder, at meddele godkendelse til, at der udarbejdes en tilladelse.

Herefter blev ansøgningsmaterialet sendt i høring til følgende parter i perioden 29. juni – 10. august 2016:

Matr. nr.	Ejer	Adresse	Postnr.	By
	Odense Kommune Hanne Jæger	hnj@odense.dk		
14t	Tarup Davinde I/S John Henriksen	jjhe@odense.dk		
	Davinde Vandværk	davindevand@gmail.com		
	Odense Bys Museer	museum@odense.dk		
3a, 3ø	Annette og Carsten Juhl	Tingkærvej 215	5220	Odense SØ
3ab	TDC A/S	Tingkærvej 213	5220	Odense SØ
3q	Dorthe Kudue Kjærgaard	Tingkærvej 217	5220	Odense SØ
3g	Heidi H og Jacob CP Nielsen	Davinde Bygade 18	5220	Odense SØ
3ad	Rikke R Thisted	Tingkærvej 221	5220	Odense SØ
3h	Inger og Jørgen Munk	Davinde Bygade 13	5220	Odense SØ
26b	Ejvind Tougaard	Davinde Bygade 11	5220	Odense SØ
3o	Gitte V Overgaard	Davinde Bygade 16	5220	Odense SØ
3s	Kirsten Marie Pedersen	Davinde Bygade 14	5220	Odense SØ
3aa	Erik S Mouritsen	Tingkærvej 219	5220	Odense SØ
14a	Ove Peter Corneliussen	Davinde Bygade 12	5220	Odense SØ

Tabel over parter i sagen. Parterne har haft mulighed for at komme med kommentarer og høringssvar til ansøgning (stjernehøring) samt til udkast til tilladelsen (partshøring)

Regionen modtog stjernehøringssvar fra

Odense Kommune, jf. bilag 5. Kommunen meddeler endvidere tilladelse til grundvandsindvinding, jf. bilag 6.

Odense bys Museer, jf. bilag 7.

Davinde vandværk

Parter og andre interessenter i nærområdet.

Høringssvarene er listet i nedenstående skema med regionens kommentarer i kolonnen længst til højre.

Hvem	Stjernehøringssvar	Region Syddanmarks bemærkninger
Odense Kommune	<p>Kommunen mener, at det er ønskeligt at råstof-forekomsten indvindes færdig i området, så den allerede nedskrevne efterbehandlingsplan kan afsluttes, og området kan tages i brug til gavn for områdets brugere og for naturen.</p> <p>Oplyser at det ansøgte areal ikke er registreret med beskyttede naturtyper eller arter, men at arealet har ligget udyrket siden 1993, og derfor kan have udviklet sig til et beskyttet område. Men dette kræver en nærmere gennemgang.</p> <p>Det ansøgte område ligger delvist i indvindingsopland til Davinde Vandværk, samt indenfor 300 m beskyttelsesområdet til vandværksboringen, DGU nr. 146.109, på Davinde Bygade 1B. Boringen er filtersat fra 57,3- 79,4 meter under terræn. Gravningen efter råstoffer vil foregå under grundvandsspejlet ned til ca. 12 m dybde. Derunder ligger et lerlag der vil beskytte det underliggende primære grundvandsspejl.</p> <p>Gravningen efter råstoffer vil skabe en sø på området. Søen skal beskyttes mod forurening og må ikke fyldes op med jord efter at råstofferne er fjernet. Som den eksisterende efterbehandlingsplan allerede beskriver, må mulden ikke pålægges området igen, ligesom området skal efterbehandles til naturformål, uden brug af pesticider, der kan forurene grundvandet.</p> <p>Der findes en større erhvervs- vandindvinding på Davinde Bygade 1B (DGU nr.146.508). Boringen er ikke særlig dyb og er filtersat fra 6,8-</p>	<p>Arealet er besøgt i januar og i juni 2016 af regionen. Det er en mark bestående af en nord syd gående bakke, der skræner mod vest. Marken fungerer som græsningsareal for heste. På luftfoto fra 1995 ses arealet uden træer og uden sti. I 2006 er der etableret sti henover og en plantage syd for arealet.</p> <p>Arealet er ikke udlagt som § 3 beskyttet natur. Det er kommunen der er myndighed på § 3 beskyttet natur.</p> <p>I Notat udarbejdet af Rambøll i 2016: Miljøvurdering, grundvand og våd natur redegøres for at Råstofindvinding i de fleste tilfælde har ingen eller kun lille påvirkning af grundvandskvaliteten. Grundvandsforholdene på stedet er yderligere belyst idet ansøger på regionens foranledning har fået udarbejdet en grundvandsredegørelse. Heri konkluderes bla, at på grund af de tykke lerlag mellem råstofrelevante gruslag og kalkmagasinet, hvori vandværket indvinder fra, forventes ingen nævneværdig sænkning af potentialet i kalkmagasinet som følge af gravning under grundvandsspejlet på det ansøgte areal.</p> <p>Der er forbud imod at tilføre jord til råstofgrave. Vilkår for anlæggelse af sø er skrevet ind i tilladelsen under afsnittet om efterbehandling.</p> <p>Grundvandsredegørelsen konkluderer at, det store antal søer i nærområdet med kontakt til det øvre grundvandss-</p>

	<p>9,8 mut. En ændring i det øvre grundvandsspejl vil betyde at boringen kan løbe tør, hvilket vil give anledning til et erstatningsansvar til råstofindvinder. (jf. bek. om vandindvinding, § 29,3)</p> <p>Gør opmærksom på at ejendomme på Udlodsgyden bør medtages, bla ejer af matrikel nr. 14a og 3aa, Davinde By, Davinde</p>	<p>magasin, fungerer som buffer. Der er derfor kun ringe risiko for at markvandsboringen som indvinder i dette magasin løber tør, som følge af råstofindvinding på det ansøgte areal. Desuden bemærkes at indvinder er erstatningspligtig, ifald der skulle ske skade, der kan henvises til råstofindvindingen</p> <p>Som udgangspunkt sender regionen ansøgningen i høring hos dem, som regionen har vurderet som parter. Til grund for vurderingen ligger at man skal have en væsentlig, individuel og direkte interesse i sagens udfald for at være part. En større mere udefinerbar gruppe af borgere, vil derfor ikke være opfattet som part, fordi de ikke opfylder kriteriet om at have individuel interesse.</p> <p>Forvaltningslovens § 19 indeholder regler om hvornår en myndighed skal sende oplysninger i en sag til partshøring. Efter denne regel er det kun bestemte oplysninger om sagens faktiske omstændigheder som skal sendes til partshøring, og kun oplysninger der er til ugunst for den pågældende part, og som har væsentlig betydning.</p> <p>Alle matrikler der støder op til det ansøgte område er således medtaget, jf. listen nederst i stjernehøringsbrev. Dette inkluderer de nævnte matrikler nr. 14a og 3aa.</p>
Odense Bys Museer	Anbefaler en arkæologisk forundersøgelse for at minimere risikoen for, at anlægsarbejdet senere må standses, jf. bestemmelser i Museumslovens § 27 stk. 2	
Davinde Vandværk	<p>Afstand fra Davinde Vandværks boring til grænsen af det ansøgte indvindingsområde er max. 150 m</p> <p>Normalt overholdes en respektgrænse på 300 m fra offentlige vandforsyningsboringer, og dette svarer til grænsen for det nuværende graveområde. Hvis der skal gives tilladelse til råstofudvinding nærmere end 300 m, så skal der efter vore oplysninger udarbejdes særlige VVM undersøgelser mv. af de relevante myndigheder. Vi er meget betænkelige ved råstofudvinding i et område der ligger så tæt på boringen, og vi mener ikke at graveområdet bør udvides. Davinde</p>	<p>Afstanden bliver som antaget ca. 150 m fra indvindingsareal til vandværkets boring. Vandværksboringen er 80 m dyb og filtersat fra 57 m til 79 m under terræn i et kalkmagasin der sandsynligvis er spændt. Det sekundære grundvandsspejl findes ca. 5 m under terræn. Det sekundære og primære grundvandsmagasin er adskilt af mindst 15 m ler. Der vurderes ikke at være hydraulisk kontakt mellem det overfladiske vandmagasin og kalkmagasinet som vandværket indvinder fra.</p>

	<p>Vandværk har en velfungerende boring med meget høj vandkvalitet, og vi er bekymrede for forringelse af både vandkvalitet og vandtryk hvis der foretages dybe udgravninger så tæt på boringen.</p> <p>Fra det nuværende graveområde (indtil 300 m fra boringen) har vi informationer om at der formodentlig graves med dybde på 20-25 m under vandspejlet i de igangværende udgravninger. Tilsvarende dybe udgravninger med afstande på indtil 150 m fra vores boring vil medføre unødigt stor risiko for boringen.</p> <p>Davinde Vandværk har en forsyningsledning til Tingkærvej. Denne forsyningsledning har eksisteret i mange år, og placeringen er tinglyst på de berørte matrikler. Vi har flere kort (dels kort udsendt fra Odense Kommune, dels kort fra tinglysningerne) som alle viser denne forsyningsledning.</p>	<p>Til beskyttelse af vandindvindingsboringer er der et lovmæssigt krav om udlægning af en 25 m zone (BNBO). Indenfor BNBO må der ikke anvendes sprøjtegifte.</p> <p>Det er vanligt at holde en sikkerhedsafstand på 300 m, men ikke et lovkrav og skal vurderes individuelt fra tilfælde til tilfælde.</p> <p>Råstofferne er vurderet til at være beliggende ned til 10 - 15 m under terræn. Planlagt gravedybde vil derfor ikke blive dybere, hvilket vil svare til ca. 5 - 10 m under grundvandsspejl.</p> <p>Grundvandsreddegørelsen udarbejdet af Rambøll konkluderer desuden at lerlagene og den kendsgerning, at det grundvandsdannende opland ligger langt mod syd bevirker, at risikoen for, at uheld og spild af forureningskomponenter inden for det ansøgte areal vil påvirke kvaliteten af det grundvand, der indvindes af Davinde Vandværk, er meget lille.</p> <p>Region Syddanmark er vidende om at en vandledning fra Davinde vandværk krydser den nordøstligste del af indvindingsarealet. Når ansøger ved om materialerne bag vandledningen, er af en sådan kvalitet at de ønskes indvundet, skal ledningen omlægges. Det påhviler derfor indvinder at indhente de fornødne ledningsoplysninger, og samtidig kontakte ledningsejerne.</p>
Ove Corneliusen	<p>Det ansøgte areal er for 96 % beliggende i matr. 3's område, kun en lille del af den sydvestlige spids er beliggende i matr. 14t området. Vedrørende ansøgningen om råstofindvinding fra Jørn Nielsen er med fede typer præmehævet, at det ansøgte areal har matr. 14t. Området, som er markeret med rødt på ansøgningen, har imidlertid matr. 3.</p> <p>Det ansøgte areal ligger ca. 150 m fra vandværks boring. (Loven kræver en afstand på 300 m).</p> <p>Iflg. Oplysninger fra Gerda Nielsen er ansøgning-</p>	<p>Ifølge Region Syddanmarks oplysninger, så har det ansøgte område i dag matr.nr.14t. Ifølge historiske matrikelkort ser ændringen ud til at være sket efter 2004, men før 2008.</p> <p>Der findes ingen lovkrav om afstand på 300 m fra vandindvindingsboring til råstofgrav.</p> <p>Ansøgningen er underskrevet af hhv.</p>

	<p>gen udarbejdet af John Henriksen. Han er mig bekendt ansat af Tarup-Davinde I/S som tilsynsførende af besøgsområdet og ikke til pleje af særinteresser.</p>	<p>Tarup-Davinde A/S som lodsejer og af Jørn Nielsen, som indvinder. Regionen har ikke oplysninger om eller krav til hvem der udarbejder råstofansøgningen, men da Tarup-Davinde A/S er ejer af arealet, har de en særlig interesse i området.</p>
<p>Rikke og Allan Larsen, Tingkærvej 221</p>	<p>Dagligt kører der forholdsvis meget trafik igennem byen, lastbiler og traktorer, derfor vil vi ikke lade vores børn færdes på vejene i byen alene. Vores eneste mulighed for at slippe børnene ud på egen hånd, er ved at sende dem op af stien, som går tværs igennem det ansøgte område. Bliver denne sti nedlagt, vil vi skulle helt op til Tingkærvej 169 eller Udloedsgyden 31 for at få adgang til søen. Dette finder vi dybt urimeligt, da en af årsagerne til vi flyttede til området, var den nemme adgang til Davinde sø og områderne omkring den. Hvordan vil adgangen til Davinde søen være fra vores hus, hvis stien nedlægges? Hvis der evt. bliver lavet en ny sti, vil den så være fri for tunge gravemaskiner, så vores børn kan færdes trygt i området?</p> <p>Derudover har den eksisterende grusgrav efterhånden været aktiv i lang tid, med dertilhørende larm. Vi har glædet os meget til, at de skulle blive færdige, så der ikke er den tunge industri i vores baghave. Det ansøgte område kommer alt for tæt på vores hus, og vil derfor være til stor gene.</p> <p>Hvor længe vil der skulle graves i området, hvis der gives tilladelse.</p> <p>I tilfælde af at der bliver givet tilladelse, hvad er vores klagemuligheder så?</p>	<p>Trafikken fra råstofgraven vil ikke eller kun i ringe omfang berøre Davinde by, da eksisterende overkørsel til Ørbækvej bibeholdes.</p> <p>Stien der går ind over arealet vil blive midlertidigt omplaceret så den går på ydersiden af det ansøgte areal. Den endelige placering vil blive behandlet i samarbejde med Odense Kommune inden indvindingen påbegyndes. Det vil naturligvis blive tilstræbt at løsningen er så god som muligt for flest mulige beboere/naboer. Regionen har ikke fundet noget i tingbogen om stien og det sluttes deraf at den ikke er tinglyst.</p> <p>Tilladelsen gives i en periode på 5 år. Indvinder har imidlertid udtrykt at han sandsynligvis vil være færdig med at indvinde råstofferne på 3 år.</p> <p>Udkastet til tilladelse sendes i partshøring hvor der medfølger mulighed for at indsende partshøringssvar. Hvis tilladelsen efter partshøringen meddeles endeligt er der mulighed for at påklage afgørelsen til Miljø og fødevareklagenævnet. Klagemulighederne fremgår af hhv. udkast til tilladelse og endelig tilladelse.</p>
<p>Ejvind Tougaard, Davinde Bygade 11. Rikke Thi-</p>	<p>Bygge og beskyttelseslinjer. Jf. naturbeskyttelseslovens § 19 er der en beskyttelseszone på 300 meter fra kirken, (kirkebyggelinien) ligesom der for Davinde kirke er udpeget en udsigtskile, et sådan gravearbejde skal således godkendes</p>	<p>Regionen er ikke myndighed på fredninger. Kirke byggelinjen regulerer alene byggeri med en højde over 8,5 m inden for en afstand af 300 m fra en kirke. Det er</p>

<p>sted og Allan Larsen, Tingkærvej 221. Erik S Mouritsen, Tingkærvej 219. Dorthe K Kjærgaard, Tingkærvej 217. Karsten og Annette Juhl, Tingkærvej 215</p>	<p>ved fredningsnævnet. Vi hører ligeledes gerne, hvorvidt der er foretaget en sådan godkendelse vedrørende det ny udvidet område, hvor der allerede bliver gravet, men som konflikter med denne zone.</p> <p>Grundvandsinteresser. Området hvor der ønskes gravet ligger i OSD og indvindingsopland til Davinde Vandværk. Beskyttelseszonen på 300 meter vil således ikke blive overholdt. Hvilket virker problematisk i forhold til at beskytte vores drikkevand. Dette ønsker vi en redegørelse for. *Vandforsyningsledningen til Tingkærvej ligger tværs over det areal der ønskes gravet, hvad er der tænkt i forhold til det?</p> <p>For så vidt angår kommuneplanens afsnit 9.1.2 er det en prioritering at fastholde den helhedsplan der ligger for området Tarup-Davinde. I de by næreområde må der ikke ske væsentlige ændringer af området for at sikre de værdifulde naturarealer, stisystemer m.v. Dette indgreb er vel således en tilsidesættelse af kommuneplanen?</p> <p>*Under henvisning til kommuneplanens afsnit 9.7.3 omhandlende råstoffer, finder vi det besynderligt at der på nuværende tidspunkt graves i et område der ikke er omfattet af Region Syddanmarks råstofplan, hvordan har dette været muligt uden en godkendelse eller udvidelse af råstofplanen?</p> <p>Sidst men bestemt ikke mindst, hele Davinde bliver stærkt berørt at støj, støv samt i perioden der graves værdiforringelse ved salg af ejen-</p>	<p>kommunen der påser at reglerne overholdes.</p> <p>Graveafstanden til vandværket skal vurderes i forhold til hvordan boringen er beskyttet. Beskyttelsesgraden afhænger af forskellige forhold, f. eks tykkelsen af lerlag i undergrunden og hvor dybt boringen er filtersat. Forholdene er vurderet af Odense Kommunes grundvandsafd og regionen. Desuden er der udarbejdet en grundvandsredegørelse, jf. bilag 4</p> <p>Der er ikke en lovfæstet beskyttelseszone på 300 m til vandindvindingsboringer. Der tales om en respektafstand. Der er udarbejdet en grundvandsredegørelse der konkluderer at råstofindvinding ikke vil få indflydelse på vandværkets vandindvinding, jf. Grundvandsredegørelse vedhæftet som bilag.</p> <p>Der skal holdes behørig afstand til vandforsyningsledningen, alternativt skal den omlægges.</p> <p>Odense Kommune er hørt og har ikke kommenteret på kommuneplanen. Indvindingen af råstoffer vil blive fulgt op af reetablering af arealet til reekreative formål, hvilket ikke strider imod kommuneplanen. Da det ansøgte areal er beliggende udenfor udlagte graveområder i råstofplanen skal det behandles i regionens politiske udvalg for miljø, råstoffer og jordforurening før der kan gives en tilladelse.</p> <p>Ansøgningen blev behandlet på udvalgsrådet den 17. maj 2017, hvor udvalget godkendte, at det er i overensstemmelse med gældende råstofplans retningslinje 6.4.1 om udvidelse af graveområder at meddele tilladelse.</p> <p>Gravningen vil foregå med en enkelt læssemaskine. Gravningen vil fra start være nede i terræn. Der vil ikke være</p>
--	---	--

	<p>domme, herunder lavere salgspriser samt længere liggetider m.v. Der er forholdsvis mange ældre bygninger i byen, disse er ligeledes særlig udfordret for de rystelser det giver i undergrunden når frigørelsen af råstofferne finder sted. Bliver der deponeret midler til erstatning af sætningsskader, støvgener, lavere ejedomsværdi ved salg m.v.</p> <p>Der ligger ikke en fastsat tidsperiode hvor gravearbejdet skal være færdigt og vil Jørn Nielsen kunne søge om henstand af gravearbejdet i forbindelse med lavkonjunktur med m.v.</p> <p>Bliver der deponeret midler til etablering af området efter gravearbejdet er slut, i det tilfælde at Jørn Nielsen skulle gå konkurs.</p>	<p>vejadgang til Tingkærvej. Der er i tilladelsen stillet vilkår der imødegår støj og støv. Det er således regionens vurdering at anlægget overholder de generelle støjvilkår fastlagt i Miljøstyrelsens støjvejledning.</p> <p>Ejendomspriser ligger ikke indenfor Råstofloven</p> <p>Der gives normalt tilladelse til at grave i 10 år, fordi det står i råstofloven. Der skal være stærke, saglige og faglige argumenter for at gøre noget andet, da alle ansøgere skal behandles ens. I dette tilfælde er graveperioden halveret til 5 år, hvilket regionen vurderer som et passende interval. Jf. råstofloven kan en indvinde søge om ny tilladelse inden gældende tilladelse udløber. JN har imidlertid udtrykt at han mener at have arealet færdiggravet på 3 år.</p> <p>Indvinder er, som udgangspunkt erstatningspligtig hvis det drejer sig om skader der kan henføres til råstofindvindingen Der bliver ikke på forhånd deponeret midler til eventuelle erstatninger.</p> <p>Jørn Nielsen skal, inden gravning påbegyndes, stille en garanti til sikkerhed for at efterbehandlingsarbejdet udføres..</p>
<p>Gitte Overgaard, Davinde Bygade 16</p>	<p>Hvornår tænkes gravearbejdet påbegyndt? Det er af stor betydning for os at vide det.</p> <p>Hvor længe forventes gravearbejdet at pågå? Det er meget vigtigt for os, at der er en fast ramme på gravearbejdet, og vi kan ikke accep-</p>	<p>En råstoff tilladelse er en lang proces, under normale omstændigheder varer det op imod et år at udarbejde en sådan. Det ansøgte areal er ikke udlagt til graveområde i Råstofplanen. Derfor skal ansøgningen behandles i miljøudvalget.</p> <p>Før ansøgningen blev sendt til politisk behandling var der en række emner der krævede nærmere redegørelse. Indvinder har bla redegjort for grundvand, efterbehandling, graveplan samt håndtering af sti.</p> <p>Jørn Nielsen ønsker en glidende overgang fra det areal han graver på nu, til opstart af det ansøgte. Tilladelsen bli-</p>

	<p>tere en graveperiode på over 2 år fra start til slut.</p> <p>Vores vandværk / vandboring – er der afstand nok til graveområdet?</p> <p>Går der ikke en vandledning i gennem området?</p> <p>Kan vi være sikre på, at der i graveperioden bliver anlagt en ny sti fra Tingkærvej 213, til området ved Davinde Sø. Det er af meget stor betydning for beboerne i Davinde by, at vi har en let tilgængelig adgang fra Davinde centrum til søområdet – også for de gangbesværede og beboere med barnevogne etc.</p> <p>Støjgener – hører allerede tydeligt nuværende gravearbejde Støvgener – ved fra naboer boende tæt på nuværende graveområde, at de bliver generet af støv</p>	<p>ver givet for 5 år. Regionens og samfundet har en interesse i at en råstofressource graves færdig således at man ikke risikerer at skulle i gang igen. Jørn Nielsen vurderer at kunne grave arealet på 2-5 år afhængig af hvor gode materialerne viser sig at være samt udbud og efterspørgsel. Spørgsmålet om vandledning er besvaret ovenfor.</p> <p>Der stilles vilkår om at indvinder skal etablere en ny sti uden om arealet mens der graves råstoffer og at stierne tilbagelægges som et led i efterbehandlingen.</p> <p>I tilladelsen stilles vilkår for driften mhp. at mindske generne. Anlægget vurderes at kunne overholde de generelle støjvilkår fastlagt i Miljøstyrelsens støjvejledning.</p>
--	---	---

Besigtigelse

Arealet er besigtiget i januar og i juni 2016 samt i maj 2017. Det udgøres af en mark bestående af en nord syd gående bakke, der skråner mod vest. Marken fungerer som græsningsareal for heste. På luffoto fra 1995 ses arealet uden træer og uden sti. I 2006 er der etableret en sti og en plantage syd for arealet.

Regionens vurdering er, at det ansøgte areal ikke er en beskyttet naturtype. Odense Kommune er myndighed på § 3 beskyttet natur. Ansøgningsmaterialet har været sendt i høring ved Odense Kommune.

Stien skal forlægges midlertidig udenom arealet. På de tre sider af arealet efterlades en bræmme af græs/træer hvor stien kan ligge. Stien skal tilbagelægges i forbindelse med efterbehandlingen, jf. efterbehandlingsplan bilag 2.

Borgermøde

Regionen afholdt borgermøde på det ansøgte areal midt i juli måned 2017, med henblik på at informere Davinde Bys beboere om projektet. Til stede var ansøger Jørn Nielsen, John Henriksen fra Tarup Davinde I/S samt Tina Thyregod og Gitte Gro fra Region Syddanmark. Ca. 30 beboere kom til mødet. Der blev informeret om regionens rolle som myndighed, om planen for gravningen af råstof og om efterbehandlingen, hvorefter der blev stillet spørgsmål om især driftsgener, grundvand og stioplægningen.

Beboerne udtrykte desuden utilfredshed med mødedato, som var i ferieperiode samt en partshøringsfrist på 4 uger i ferieperiode. Der blev derfor aftalt endnu et borgermøde i august samt en forlængelse af høringsfristen på 14 dage.

Andet borgermøde blev afholdt i Davinde forsamlingshus den 22. august. Til stede var ansøger Jørn Nielsen, John Henriksen fra Tarup Davinde I/S samt Karsten Baisgård og Gitte Gro fra Region Syddanmark. Der mødte ca. 25 beboere op. Der blev informeret om projektet og besvaret spørgsmål.

Ledningsejere

Regionen har forespurgt i LER (Lednings Ejer Registret) om der er interessenter på det ansøgte område. Udover den kendte vandledning tilhørende Davinde vandværk har EnergiFyn et elkabel liggende i skel mod øst. Energi Fyns Gravevejledning er vedlagt som bilag 8.

Regionens søgning i LER fritager ikke indvinder for at ansvar i forbindelse med andre ledningsejeres interesser end de i tilladelsen omtalte.

Partshøring

Region Syddanmark har foretaget partshøring i medfør af Forvaltningslovens § 19, stk. 1. Formålet med høringen er at regionen træffer den endelige afgørelse på et fuldt oplyst grundlag. Høringen forløb i perioden den 30. juni – 11. august 2017. Fristen blev forlænget med 14 dage til ultimo august.

Regionen har modtaget høringssvar fra Odense Kommune, Davinde Vandværk samt en Nabo-gruppe

Høringssvarene samt regionens bemærkninger er listet i nedenstående tabel.

Hvem	Partshørings svar	Regionens behandling
Odense Kommune	Kommentar til linje 4 på side 1. <i>"Materialerne skal forarbejdes på den nordlige del af matr. nr. 3ø...."</i> For nuværende er den nordlige del af matr. nr. 3ø en sø. Det er derfor næppe muligt at opstille sorteringsmaskineri her, Der skal vist stå den sydlige	Ændret til: <i>"Materialerne skal forarbejdes på den sydlige del af matr. nr. 3ø...."</i>

	<p>del. Der mangler i tilladelsen et oversigtskort over hvordan råstofgraven indrettes under arbejdet, samt et kort over de præcise gravegrænser og afstandskrav.</p> <p>Kommentar til linje 7, side 1. " Der gives også tilladelse til at bevare den interne vej med udkørsel til Tingkærvej og Ørbækvej (jf. råstoffilladelse fra 2011) Dette er en faktisk fejl og skal omskrives. Der er IKKE givet tilladelse til udkørsel til Tingkærvej. Tværtimod er der indskrevet i råstoffilladelsen fra 2013, at der skal laves en barriere fra råstofgraven til Tingkærvej, så det ikke er mulighed for ind- og udkørsel til Tingkærvej. Der er fra kommunens side KUN givet tilladelse til udkørsel til Ørbækvej. Tingkærvej er en smal byvej. Der vil ikke blive givet tilladelse til udkørsel til Tingkærvej. Jeg formoder at dette er en misforståelse der bunder i, at den nuværende "Davinde Søvej", tidligere hed Tingkærvej. Det var et stykke grusvej der gik ind på matrikel 3ø fra en privat overkørsel ved Tingkærvej 169. Grusvejen skulle tidligere passeres af lastvognstrafikken til grusgraven og er derfor nævnt i tidligere råstoffilladelser.</p> <p>Kommentar til side 16. Vedr. regionens kommentar til omlægning af vandledning I udkastet står : ".....skal ledningen omlægges således at den følger Ibjergvej/Davinde Bygade" Men Ibjergvej ligger ca. 1,5-2 km længere mod syd. Jeg formoder regionen ønsker at skrive Tingkærvej i stedet Ibjergvej.</p> <p>Bemærkning til vilkår 25: <i>Alt arbejde med miljøfremmende stoffer skal ske i henhold til gældende regler.</i> Det er et upræcist vilkår og derfor vil der i tvivlsspørgsmål retligt dømmes efter skøn. Vilkåret bør fjernes. Det er allerede beskrevet i andre vilkår, at stationære anlæg ikke skal placeres på det nye areal der skal graves, samt at tankning også skal foregå andet steds. Man kan ikke forvente at en entreprenør skal holde sig orienteret om "gældende regler". Vilkåret bør være præcist.</p>	<p>Graveplan og efterbehandlingsplan er justerede.</p> <p>Ændret til: Færdsel til og fra graveområde skal ske via den etablerede overkørsel til Ørbækvej.</p> <p>Ændret til: skal ledningen omlægges efter aftale med Davinde Vandværk</p> <p>Ændret til: Alt arbejde med miljøfremmede stoffer skal ske under iagttagelse af den krævede sikkerhed og i lukkede containere eller over spildbakker med videre.</p>
Davinde Vandværk	<p>Vedr. Afstand fra Davinde Vandværks boring til det ansøgte råstof-indvindingsområde Ved besvarelsen ifm. stjernehorningen har Davinde</p>	<p>Det er regionens ønske at råstoffressourcen færdiggraves således</p>

Vandværk anført at der normalt overholdes en respek-
tgrænse på 300 m til en vandværksboring.

I gravetilladelsen har Region Syd vurderet at sikker-
hedsgrænsen på 300 m ikke er nødvendig på grund af
vandværksboringens dybde og beskyttelsen fra de mel-
lemliggende lerlag. Det er anført at råstofferne findes i
en dybde ned til 8-12 m under terræn (jf. s. 2). I tilladel-
sen s. 6 pkt. 18. skrives "Tilladt gravedybde er til fore-
komstens bund"

Davinde Vandværk finder det relevant at der fastlægges
en maksimal tilladt gravedybde således at der ikke kan
være tvivl om afstanden til boringen og de vandførende
lag. Hvis den faktiske dybde af råstof-forekomsterne
stemmer med det forventede, så bør det ikke være et
problem at fastlægge en max dybde.

Vedr. Forsyningsledning fra Davinde Vandværk til Tingkærvej

Davinde Vandværk har en forsyningsledning til Ting-
kærvej. Ledningens omtrentlige placering er indtegnet
på detail-kortet i den udsendte gravetilladelse (bilag 2).
Davinde Vandværk har i periode november 2016 til april
2017 fået udarbejdet et nyt og opdateret kort over vand-
værkets forsyningsledninger. Kortlægningen er baseret
på foretagne målinger, tilgængelige kortmaterialer samt
bidrag fra personer der har været involveret i det prakti-
ske ledningsarbejde.

Nedenstående kortudsnit fra det nye udarbejdede kort
viser forsyningsledningens placering i det berørte gra-
veområde.

Kortet viser 2 vigtige forhold

- Ledningens placering berører en større del af det an-
søgte graveområde (i forhold til kortet medtaget i grave-
tilladelsen bilag 2)
- Ledningen er samtidig tilknyttet forsyningsledninger til
2 ejendomme på hhv. Tingkærvej 213 og Tingkærvej
215



at arealet kan efterbehandles
uden mulighed for at der ved en
senere lejlighed kan gøres krav
på en eventuel restressource.
Boring med DGU nr. 146.649 be-
liggende ca.80 m nord for arealet
viser ler i en dybde af 13,5 m.

Vandværksboringen er filtersat i
Selandien kalk 57 m under ter-
ræn. Mellem gruslaget der ønskes
gravet og kalken er mere end 30
m ler. Grusgravningen vil altid fo-
regå over lerlaget og vandborin-
gen vi derfor ikke miste sin be-
skyttelse.

Efterbehandlingen vil være til na-
tur uden brug af gødning og pe-
sticider med en sø på en del af
arealet. Vandboringen vil således
være velbeskyttet i fremtiden.

Jørn Nielsen planlægger at ind-
vinde råstofferne med en læsse-
maskine. Efterbehandlingskrave-
ne til hhv. skråningsanlæg, sø-
banket samt lavtvandszone sam-
menstillet med det meget lille are-
al og mængden af lerbræmmer og
lerlagets beliggenhed begrænser
gravedybden i en sådan grad at
regionen finder det rimeligt at
fastholde vilkåret om, at der kan
graves til ressourcens bund.

	<p>Davinde Vandværk har en tinglyst beskyttelse af denne forsyningsledning. Tinglysningen omfatter ledningen samt et område på 2,5 m på hver side, for beskyttelse af ledningen og af hensyn til evt. nødvendige reparationsarbejder.</p> <p>Det er vigtigt at forsyningsledningen (inkl. Beskyttelses-zonen på 2,5 m på hver side) respekteres af hensyn til drift og vedligehold af vandledningen.</p> <p>I gravetilladelsen er omtalt en omlægning af vandledningen – Omtalt s. 3 og s. 16. Det er vigtigt at pointere at hvis en omlægning foretages skal det ske langs Tingkærvej (sydsiden) og med tilslutning til den eksisterende vandledning i krydset Tingkærvej/Davinde Bygade.</p> <p>Endvidere skal de 2 ejendomme Tingkærvej 213 og 215 forsynes via tilslutninger til denne nye vandledning.</p>	<p>Odense Kommune er myndighed for grundvand og har meddelt en tilladelse til indvinding af grundvand. Vilkaerne fra tilladelsen er skrevet ind i tilladelsen til indvinding af råstoffer jf. side 7. Der er stillet vilkår om at der skal holdes en respektafstand på 2,5 m til vandledningen. Hvis vandledningen skal omlægges skal det ske for indvinders regning og omlægningen skal resultere i en mindst lige så god forsyning til de to ejendomme, som før omlægningen. Regionen har ikke myndighed til at beslutte hvortil forsyningsledningen skal forlægges.</p>
<p>Nabogruppe: Julia Pahl (ny ejer), Davinde Bygade 14 Gitte Overgaard, Davinde Bygade 16 Ejvind Tougaard, Davinde Bygade 11 Allan og Rikke Thisted, Tingkærvej 221 Erik S. Mouritsen, Tingkærvej 219 Annette og Carsten Juhl, Tingkærvej 215 Dorthe Kudue Kjærgaard, Tingkærvej 217</p>	<p>Vi har købt hus i Davinde pga. landsbyens nærhed til det rekreative naturområde i Tarup-Davinde og i tillid til, at der ikke ville blive gravet grus uden for de planlagte grusgravningsindvindingsområder. Vi har ingen steder kunne se, at der var planer om at grave grus klods op af vores haver. Tarup-Davindes matrikel 14t, Davinde by, Davinde, er IKKE udlagt til graveområde hverken i Råstofplan 2012 eller i Råstofplan 2016.</p>	<p>Udenfor graveområderne, kan Regionen meddele tilladelse til råstofindvinding, hvis der søges om forlængelse eller udvidelse af en eksisterende gravetilladelse, såfremt denne kan gives uden at tilsidesætte andre væsentlige interesser, jf. § 3 i Lov om råstoffer.</p> <p>Da det ansøgte areal er beliggende udenfor det i Råstofplanen udlagte graveområde skal ansøgningen behandles i udvalget for Miljø, Råstoffer og Jordforurening. Ansøgningen blev behandlet på udvalgmøde den 17. maj 2017 og udvalget gav samtykke til gravning af sand, grus og sten på det ansøgte areal.</p> <p>Der er foretaget en vurdering af, om tilladelsen vil tilsidesætte andre væsentlige interesser. Disse interesser fremgår af § 3 i Råstofloven.</p> <p>I § 3 står, at på den ene side skal der lægges vægt på råstofressourcernes omfang og kvalitet og en sikring af råstofressourcernes udnyttelse samt tages erhvervs-mæssige hensyn. På den anden side skal der lægges vægt på miljøbeskyttelse og vandforsyningsinteresser, beskyttelse af arkæologiske og geologiske interesser,</p>

	<p>Odense kommune har gjort indsigelse til Råstofplan 2012, hvor der skrives at Davinde By skal friholdes for gravearbejde, og det pågældende områder der støder op til Davinde by skal udtages. Dette område ligger på den anden side af Tingkærvej, men lige ved siden af 14T, vi har derfor svært ved at forstå, hvorfor kommunen nu har skiftet mening?</p> <p>I henhold til Struktur og helhedsplanen for Tarup Davinde fra 2009 "Over sø og land 2050" samt Kommuneplan 2013 - 2025 skal Tarup-Davinde arealer, herunder matrikel 14t anvendes til rekreative formål og I henhold til servitut "deklaration om afhændelse og landbrugspligt" skal arealet bruges til rekreative formål og ellers afhændes til brug for landbrugsmæssige formål. Servitutten giver ikke mulighed for råstofindvinding.</p> <p>Sagens procedure. Udkast til nuværende gravetilladelse, er fra politisk side, givet på grundlag af den tidligere gravetilladelse (reference Gitte Gro, Region Syddanmark ved borgermøde i Davinde den 22. august 2017). Den tidligere gravetilladelse er dateret den 13.februar 2014. Ingen af de berørte naboer kan mindes at være partshørt forud for godkendelse af denne tilladelse. Vi har derfor søgt aktindsigt i sagen med henblik på at få belyst hvem partshøringen i sin tid har været sendt til, og hvilke svar der var indkommet. Til trods for megen kommunikation frem og tilbage med både kommune og region er det ikke lykket os at få klarhed om naboerne er blevet partshørt forud for godkendelsen af tilladelsen af 13. februar 2014. Hverken regionen eller kommunen har kunnet finde de forespurgte dokumenter til os, og ud fra dette må vi konkludere, at tilladelsen fra 2014 ikke har været sendt korrekt i parts-høring. Såfremt partshøringen på den tidligere tilladelse ikke har været korrekt udført, vil vi stille spørgsmålstegn ved om nærværende nye tilladelse er retsmæssig korrekt funderet.</p>	<p>naturbeskyttelse, herunder beskyttelse af landskabelige værdier og videnskabelige interesser, en hensigtsmæssig byudvikling, infrastruktur anlæg, jord- og skovbrugs mæssige interesser.</p> <p>Regionen har haft kompetencen med råstofplaner siden Amterne blev nedlagt i 2007 og med råstof-tilladelser siden juli 2014. Odense Kommunes indsigelse til udkastet til Råstofplan 2012 er behandlet i forbindelse med arbejdet med Råstofplan 2012. Råstofplan 2012 er siden erstattet af Råstofplan 2016</p> <p>En tilladelse til indvinding af råstoffer er midlertidig og blokerer ikke for planerne om at anvende arealet til rekreative formål. Tværtimod er der en interesse fra både region og kommune i at råstofressourcen færdiggraves således at arealet kan færdigudvikles til rekreative formål.</p> <p>Tilladelsen til at grave på matr. nr. 14t er givet af Odense Kommune den 13. februar 2014 som et tillæg til den tilladelse der blev meddelt den 27. juni 2013. Ansøgningen blev politisk behandlet af Regionens udvalg der meddelte samtykke. Regionen har ikke mulighed for at svare på spørgsmålet der angår Odense Kommunes sagsbehandling af tidligere sager.</p> <p>Nærværende ansøgning og tilladelse er retsmæssig og korrekt funderet. Ansøgningen er sagsbehandlet uafhængig af sagsbehandlingen af Tillægget givet af Odense Kommune i 2014.</p>
--	--	---

	<p>Naturindhold.</p> <p>I udkast til gravetilladelse er anført, at kommunen ikke har besigtiget området med hensyn til naturindhold siden 1993. Odense kommune har i deres hørings svar anført, at det kræver en ny besigtigelse, for at fastslå områdets nuværende naturstatus.</p> <p>Det ansøgte graveområde har henligget med afgræsning de sidste 24 år uden gødning og sprøjtning, og det er derfor meget sandsynligt, at der er udviklet beskyttet natur. I følge Tarup/Davindes egne naturovervågningsrapporter udvikler der sig et rigt naturliv i de rekreative områder efter endt grusgravning med indvandring af f.eks. firben, padder, biller, sommerfugle, guldsmede mm.</p> <p><i>På denne baggrund ønsker vi en grundig naturbesigtigelse af området, dels med henblik på en beskrivelse af områdets § 3 status og dels med henblik på en beskrivelse af eventuel forekomst af beskyttede bilag 4 arter. Denne besigtigelse ønskes foretaget af kommunens/naturstyrelsens biologer før gravningstilladelsen kan gives.</i></p> <p>Støj.</p> <p>I 2014 påbegyndtes råstofgravning i den vestlige del af matr. nr. 14t. Vi er meget plaget af støj fra gravningen her, og vi er forundret over, at der ikke foretages løbende støjmålinger herfra.</p> <p>Den nye gravning, som nuværende tilladelse handler om, vil komme meget tættere på vores boliger.</p> <p><i>Gravning skal følges af regelmæssige støjmålinger i hele graveperioden, så vi kan være sikre på at støjgrænserne overholdes.</i></p>	<p>Odense kommune er hørt i forbindelse med ansøgningen, jf. bilag 5 og igen i forbindelse med parts-høring. Odense Kommune er myndighed på natur, herunder udpegning og forvaltning af § 3 beskyttede naturtyper.</p> <p>” Kommunens folk har vurderet, at området ikke indeholder fredede dyre- og plantearter. Hvis området omdannes til en næringsfattig sø, vil området formodentlig få en endnu større naturmæssig værdi, end det er tilfældet i øjeblikket. Odense Kommune skriver endvidere ” Området har været intensivt dyrket indtil 2002. Hvorefter der har været græsmark. For at et areal skal udvikle sig til et overdrev med fredede dyre- og plantearter skal den intensive dyrkning have været opgivet mindst 30-50 år tidligere. Hvis det skal gå hurtigere, skal der være et beskyttet overdrev til naboareal, hvorfra vegetation og dyre- og insektarter skal indvandre fra. Dette er ikke tilfældet her.”</p> <p>Jørn Nielsen vil foretage Indvindingen med en enkelt gummi-hjulslæsser. Gravearbejdet vil fra starten være nede i terrænet da indvindingen påbegyndes fra eksisterende råstofgrav vest for det ansøgte areal. Materialerne bliver kørt til naboarealet med gummi-hjulslæsseren for videre forarbejdning. Det er regionens vurdering at indvindingsarbejdet kan overholde de generelle støjvilkår fastlagt i Miljøstyrelsens støjvejledning.</p> <p>Regionen har indsat vilkår i tilladelsen, der tager højde for evt. støjgener.</p> <p>Såfremt regionen vurderer, at de gældende regler omkring støj er overskredet, kan regionen pålægge indvinder at få udført støjmålinger maksimalt en gang årligt.</p>
--	---	---

	<p>Sikkerhed. Vi er bekymrede for vores børn og unge menneskers sikkerhed, såfremt det hidtil meget benyttet område fra Tingkærvej og ned til Davinde Sø, med gang /cykel sti og markeret ridesti, bliver inddraget til grusgravning. Stien fra Tingkærvej og ned til Davinde Sø, er Davinde beboernes primære afgangsvej til området, efter at lågen overfor savværket er blevet lukket i 2015.</p> <p>Graveperioden Nuværende udkast til gravetilladelse er gældende til 1. august 2022. Såfremt der gives tilladelse til gravning, og der dermed skal graves klods op af vores boliger, ønsker vi, at gravningen og reetableringen bliver overstået så hurtigt som muligt.</p> <p><i>Vi ønsker råstofferne fra matr. 14t gravet ud og transporteret til forarbejdnings- og materiale pladsen på matr. nr. 3ø inden for en periode på 2 år. Entreprenøren skal forpligtes til at deponere råstofferne på eget areal alternativt på Tarup-Davindes arealer på matrikel nr. 3ae, der ligger afsondret fra boligområderne i Davinde, hvis de ikke kan afsættes med det samme.</i></p>	<p>En støjmåling skal foretages af et såkaldt akkrediteret firma. Det vil sige et firma der er certificeret til at lave støjmålinger. .</p> <p>Stien der går over arealet bliver midlertidig omlagt som en hegnet sti der går udenom gravearealet. Efter endt gravning tilbagelægges stien som to stier, hhv. en gangsti og en ridesti. Jf. graveplan og efterbehandlingsplan.</p> <p>Gravetilladelser meddeles jf. råstofloven normalt for 10 år. Hvis der resterer ressourcer og der bliver ansøgt om forlængelse af gravetilladelsen skal regionen behandle en sådan ansøgning på baggrund af de afvejninger, der er beskrevet i råstoflovens § 3. I nærværende ansøgning har regionen halveret den ved lov fastslåede periode og har meddelt tilladelsen for 5 år. Jørn Nielsen har desuden fortalt ved begge de afholdte borgermøder, at han forventer at færdiggrave arealet på 3 år. Regionen vurderer at perioden er rimelig når arealets lidenhed og indvinders brug af kun en enkelt gummihjulslæsser tages i betragtning og finder således ikke hjemmel eller anledning til at pålægge Jørn Nielsen yderligere restriktioner eller begrænsninger.</p> <p>Der er udarbejdet en graveplan. Materialerne t transporteret til nabo matriklen 3ø for videre forarbejdning. Denne plads er beliggende ca. 300 m fra Davinde By. Regionen har ikke anledning eller bemyndigelse til at give indvinder yderligere vilkår end de allerede stillede til varetægelse af drift, derunder støj og støv.</p>

Høring af Odense Kommune vedr. fastsættelse af efterbehandlingsvilkår

Region Syddanmarks udkast til tilladelsen har været i høring hos Odense Kommune omkring fastsættelse af vilkår om efterbehandling i perioden den 30. juni – 11. august 2017. i medfør af Råstoflovens § 10a.

Odense Kommune	Regionens bemærkninger
<p>Afsnittet om efterbehandlingen er mangelfuldt. Der står intet om hvad området skal benyttes til efterfølgende.</p> <p>Jeg har talt med Jørn Nielsen, entreprenør på gravningen. Han ønsker at efterlade et søområde på arealet. Dette er ikke beskrevet i tilladelsen. Ejer, Tarup Davinde I/S ønsker også, at der efterlades en sø med en bred gangsti hen over arealet, samtidig ønsker ejer at arealet efterlades på en sådan måde at det er vedligeholdelsesfrit. Dette kan kun ske hvis søbredderne efterlades med et skråningsanlæg der ikke er mere stejle end 1:5 meter. Området er indvindingsopland til Davinde Vandværk. Den gravede sø må derfor ikke opfyldes med materialer igen, men skal efterlades som næringsfattig biotop uden at der lægges overjord og muld ud på søbredderne. Et næringsfattigt sø-miljø er ønskeligt i området da mange insekter, dyre- og plantearter mangler sådanne forhold. En næringsfattig sø er også langt lettere at vedligeholde. Hvis der tilføres næringsstoffer fra den udvaskede muld og jord, eutrofiere søen og plumrer til, ofte efterfulgt af iltsvind ved søbunden, hvorefter dyre og plantelivet mister mangfoldigheden og søen ikke bliver den berigelse for området den ellers så let kan være.</p> <p>Området vil være sårbart efter råstofindvinding, og der må efterfølgende ikke gødes i området. Endvidere må der ikke anvendes pesticider /bekæmpelsesmidler. Dette vilkår skal tinglyses og må ikke ophæves efter endt indvinding. Det er regionen der står for tinglysningen.</p> <p>Det vil være vanskeligt for entreprenøren at efterbehandle området uden klare efterbehandlingsvilkår, og det vil være et irritationsmoment for ejer ikke at have nogen efterbehandlingsvilkår. Området vil efterfølgende have mange besøgende. Området ved Tarup Davinde er beskrevet i struktur- og helhedsplanen, "Over sø og land". Heri er visionen at området skal tiltrække og motivere alle til et aktivt friluftsliv. Stierne i området skal derfor kunne holde til mange aktiviteter såsom cykling og</p>	<p>Regionen har tilføjet et vilkår 37, der omhandler etablering af en eventuel sø:</p> <p>Hvis der etableres en sø på arealet skal følgende retningslinjer overholdes ved efterbehandling:</p> <ul style="list-style-type: none">a) Søen skal anlægges med jævnt skrånende bredder og en mindst 3 m bred lavtvandszone og en mindst 2 m bred banket/søbredzone.b) Søbreddens længde skal gøres så lang som mulig, så den bugter sig med mange næs og vige.c) I søens vindfølsomme sider skal der udlægges sten for at undgå erosion af kanterne.d) Der må ikke laves forbindelse mellem sø og vandløb, heller ikke via dræn.e) Der må ikke udsættes ænder, fisk, eller andre dyr i søen, og der må ikke fodres i eller nær søen. <p>Vilkårene i råstoftilladelser meddelt af regionen tinglyses altid.</p> <p>Vilkår 42 er ændret til</p> <p>Når efterbehandlingen af indvindingsområdet er godkendt af Region Syddanmark frigives sikkerhedsstillingen og de tinglyste vilkår aflyses med undtagelse af vilkår 36 og 37e.</p> <p>Efterbehandlingsplanen for matrikel nr. 3ø Davinde By, Davinde samt tillægget hertil på den vestlige del af matrikel nr.14t Davinde By, Davinde er også gældende for denne tilladelse. Beskrivelsen er tilføjet Grave – og efterbehandlingsplanen Bilag 2.</p>

ridning og søbredderne skal være så tilpas sikre og stabile at der ikke sker drukneulykker, hverken for mennesker eller for vildtet i området. – Dette bør afspejles i vilkårene for efterbehandlingsplanen. Du kan evt. henvise til at den eksisterende grave- og efterbehandlingsplan der er gældende for gravningen på matrikel 3ø også er gældende for denne råstoftilladelse mht. søens sikkerheds- og lavvandszone.	
---	--

Klagevejledning

Region Syddanmarks afgørelse efter råstofloven og planloven (for så vidt angår retlige spørgsmål) kan påklages til Miljø- og Fødevareklagenævnet. Klageberettigede er adressaten for afgørelsen, en offentlig myndighed, enhver der i øvrigt har en væsentlig individuel interesse i afgørelsen, Danmarks Naturfredningsforening og lokale foreninger og organisationer, der har en væsentlig interesse i afgørelsen.

Hvis I ønsker at klage over denne afgørelse til Miljø- og Fødevareklagenævnet skal der klages via Klageportalen, som I finder et link til på forsiden af www.nmkn.dk. Klagen sendes gennem Klageportalen til Regionen, da vi har truffet afgørelsen. En klage er indgivet, når den er tilgængelig for myndigheden i Klageportalen. Privatpersoner skal betale et gebyr på 900 kr. Virksomheder og organisationer skal betale 1.800 kr. for behandling af en klage. Gebyret betales med betalingskort i Klageportalen. Gebyret tilbagebetales, hvis klager får helt eller delvis medhold i klagen.

En evt. klage skal være tilgængelig for Region Syddanmark i klageportalen senest den 25. oktober 2017 23.59. Ansøger får besked, hvis der klages over afgørelsen.

Tilladelsen må ikke udnyttes, før klagefristen er udløbet.

Klage i henhold til råstofloven har opsættende virkning, medmindre klagemyndigheden bestemmer andet.

Hvis afgørelsen ønskes indbragt for domstolene, skal dette ske inden 6 måneder fra modtagelsen af dette brev.

Bilag

1. Oversigtskort
2. Grave og efterbehandlingsplan
3. VVM – screeningsskema
4. Grundvandsredegørelse Rambøll
5. Stjernehøringssvar Odense Kommune
6. Vandindvindingstilladelse
7. Stjernehøringssvar Odense Bys Museer
8. EnergiFyns graveanvisning.

Den endelige tilladelse sendes desuden til:

ledningsoplysning@energifyn.dk

tdckabel@tdc.dk

SKAT, myndighed@skat.dk

Kulturarvsstyrelsen, post@kulturstyrelsen.dk

Naturstyrelsen Fyn, fyn@nst.dk

Naturstyrelsen nst@nst.dk

Dansk Botanisk Forening, dbotf@mail.tele.dk

Dansk Botanisk Forening, Fynskredsen, LarsChristiansen 9407@interflora.dk

Danmarks Naturfredningsforening, dn@dn.dk

Danmarks Naturfredningsforening Fyn dnodense-sager@dn.dk

Dansk Ornitologisk Forening, natur@dof.dk

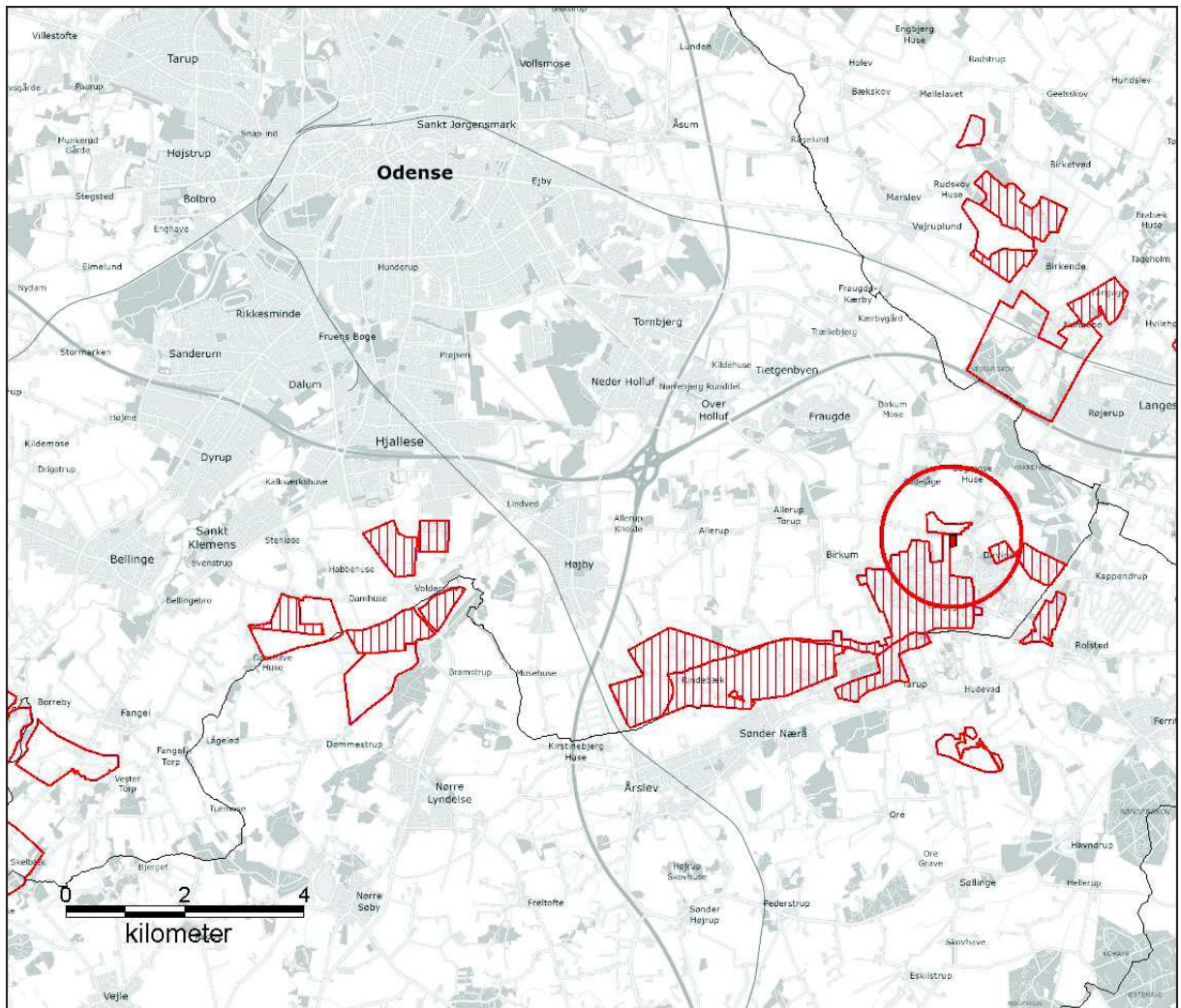
Dansk Ornitologisk Forening Fyn, doffyn@doffyn.dk

Friluftsrådet, fr@friluftsradet.dk


Friluftsrådet Kreds Fyn Nord madsen-larsen@dadlnet.dk

Kortbilag 1





Overigts kort



Signaturer

 Ansøgt areal

Råstofplan 2012

-  Graveområde for ler
-  Graveområde for sand, grus og sten
-  Interesseområde for ler
-  Interesseområde for sand, grus og sten

Bilag 2 - Grave og efterbehandlingsplan

Graveplan

Arealet graves fra vest mod øst, dvs. fra gravefront i eksisterende grusgrav ind på det nye areal. Gravning foretages med en enkelt gummihjulslæsser. Maskinen vil således være nede i terræn fra start. Råstofferne køres til den allerede etablerede forarbejdningsplads på den sydlige del af matr. nr. 14ø. Tilladelsen gives for en periode på 5 år. Indvinder forventer dog at kunne grave råstofferne på tre år.

Før indvindingen af råstoffer opstartes forlægges den etablerede sti der går over arealet til at gå øst om gravearealet. Stien hegnes mod graveområdet med 3 tråde og der sluttes elektricitet til trådene. Der hvor stien starter sin omlægning, jf. gul stjerne på nedenstående kort, opsættes et skilt/plade med en pil, således at der ikke kan herske tvivl om at stien er ny.



Efterbehandlingsplanen

Efterbehandlingsplanens formål er, at sikre en fornuftig udformning, samt en efterfølgende anvendelse af råstofgraven efter endt råstofindvinding. Det efterbehandlede område vil komme til at fremstå som et søområde med mindst én sø, som skal være af varierende dybde.

Efterbehandlingsplanen er retningsgivende, idet der primært graves efter råstoffer, der ifølge Råstofplanen skal udnyttes så optimalt som muligt.

Der optræder lerlag og lerbræmmer på arealet, der må formodes at hindre råstofindvindingen på dele af arealet.

For at udnytte råstofforekomsten effektivt, bliver der hvis muligt, etableret en sø med en dybde på maksimalt 10 meter.



Jorddepoter

Mulden (øverste 30-50 cm) afrømmes og kan opmagasineres på den allerede gravede del af matriklen eller ved forarbejdningsanlægget på matr. nr. 3ø. Mulden skal sælges eller fjernes fra arealet, da det efterbehandlede graveområde skal fremstå som en næringsfattig biotop.

Overjorden afrømmes og kan placeres i en mindre høj på skelgrænsen til matr. nr. 3ø Davinde By, Davinde. Dette vil være i overensstemmelse med Struktur- & Helhedsplanen, ” Over so og land” for Tarup-Davinde området. Overjorden skal indgå i efterbehandlingen. Det er ønskeligt at overjorden straks placeres på den permanente plads, eller nær den permanente plads, så indvinder ikke gentagne gange skal flytte rundt på overjordsdepotet, hvilket er bekosteligt i driften.

Plantevalg

Graveområdet må ikke tilplantes, da områdets nuværende karakter af åbent land skal bibeholdes.

Hensyn til plante- og dyreliv

Der findes ingen naturværdier af betydning i selve graveområdet. Sydvest for området findes en mindre § 3 sø, hvis dyreliv potentielt kan indvandre til den nye grave sø. Området forventes at udvikle sig til et næringsfattigt søområde. Næringsfattige søområder er i voldsom tilbagegang, som følge af dræning og vandstandssænkning og den generelle tilførsel af for mange næringsstoffer. Vegetationen ved næringsfattige søbredder er artsfattig, men til gengæld præget af stærkt specialiserede arter og relativt sjældne arter. Det samme er gældende for dyrelivet i det næringsfattige sediment og i vandet. I dag er de næringsfattige søer en national sjælden naturtype, med stor sårbarhed og en række Kommuner ønsker at fremme biodiversiteten, hvilket netop kan ske med etableringen af en næringsfattig biotop på det efterbehandlede område.

Hensyn til det omgivende landskab

I selve graveområdet findes ingen kendte kulturhistoriske værdier. Der er ingen kendte arkæologiske fund inden for graveområdet. Store dele af arealet ligger indenfor kirkebeskyttelse linjen af Davinde Kirke. Graveaktiviteten vurderes ikke til at være i konflikt med denne.

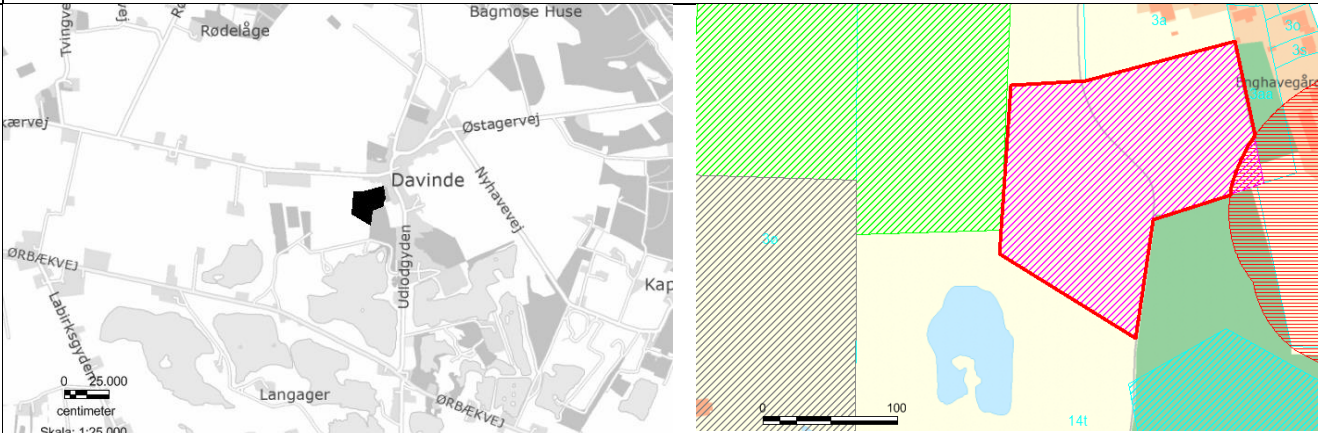
Området i dag anvendes til græsning, og vil efter råstofindvindingen igen kunne anvendes til afgræsning med undtagelse af en eventuel sø. Projektet vurderes til, at kunne bidrage positivt til plante og dyrelivet.

Efterbehandlingsplanen er tænkt i sammenhæng med det færdiggravede område syd (og vest) for arealet, der nu fungerer som rekreative områder. Det efterbehandlede område vurderes til potentielt at skabe en værdifuld biotop i området, samt at følge ideologien i Struktur- og Helhedsplanen, ” Over so og land, 2050” , på bedste vis.

Bilag 3. Skema til brug ved screening af projekter på bilag 2

Kriterier iht. bilag 6 i lov nr. 448 af 18. maj 2017

Projektets karakteristika

Projektbeskrivelse – jf. ansøgningen	<p>Bygherre Jørn Nielsen Grus og Sten a/s, Kors-ager-vej 11, 5220 Davinde, tlf. nr. 21221516, mail: jngrusgrav@outlook.dk har søgt om at indvinde 100.000 m³ sand, sten og grus årligt heraf op til 25.000 m³ under grundvandsspejlet på 2,5 ha af matrikel nr. 14t Davinde By, Davinde i Odense Kommune. Bygherre er indehaver af tilladelse til nabogrusgrav på matr. nr. 3ø inkl. tillæg på del af matr. nr. 14t Davinde By, Davinde. Denne grusgrav er næsten færdiggravet. Baseret på graveprofil og kendskab til området vurderer bygherre, at der resterer yderligere gode råstoffer i de 2,5 hektar der støder op til gravearealet, jf. kort.</p> <p>Til indvindingen er det oplyst i ansøgningskemaet, at der vil blive benyttet følgende maskiner:</p> <ul style="list-style-type: none">• 1 Gravemaskine• 2 Læssemaskine• 1-2 Sorter anlæ
Projektets placering og arealbehov i ha	2,5 ha af matrikel 14t Davinde By, Davinde i Odense Kommune.
Oversigtskort i skala 1:25.000 og 1:3.000	

Projektets behov for råstoffer – type og mængde i anlægs- og driftsfasen	Der vil ikke blive anvendt råstoffer i forbindelse med indvindingen af råstoffer.			
Projektets behov for vand – kvalitet og mængde i anlægsfasen og driftsfasen	Adgangsveje og oplag vandes i tørre perioder i driftsfasen. Der kan anvendes vand fra råstofsøen.			
Mængden og typen af affald som følge af projektet i anlægs- og driftsfasen	Der kan blive tale om ganske små mængder af smøreolie og anden vedligehold af stationært maskinel. De kørende maskiner skal serviceres og tankes udenfor graveområdet.			
Mængden og typen af spildevand som følge af projektet i anlægs- og driftsfasen	Ingen			
Kriterie	Ja	Bør undersøges	Nej	Bemærkninger
Er der andre ejere end bygherre?	x			Lodsejere er Tarup Davinde I/S
Er der andre projekter eller aktiviteter i område, der sammen med det ansøgte medfører en påvirkning af miljøet (Kumulative forhold)			x	
Forudsætter projektet etablering af yderligere vandforsyningskapacitet			x	
Kræver bortskaffelse af affald og spildevand ændringer af bestående ordninger?			x	Bortskaffelse af eventuelt affald skal ske ifølge Odense Kommunes regler
Overskrides de vejledende grænseværdier for støj?			x	<p>Støj reguleres efter Miljøstyrelsens vejledning om ekstern støj fra virksomheder, Vejl. nr. 5/1984.</p> <p>Der er ikke oplyst kildestyrker i ansøgningen på de enkelte maskiner.</p> <p>Afstand fra kanten af det ansøgte areal og til nærmeste udendørs opholdsareal til bolig er ca. 350 meter. Ejendommen er ejet Ove Nielsen, Broengvej 13. Der er ingen planer om at etablere støjvolde omkring ejendommen..</p> <p>Såfremt det viser sig, at grænseværdier for støj ikke kan overholdes kan bygherren efterfølgende pålægges at foretage støjreducerende tiltag af myndigheden, herunder f.eks. krav om etablering af støjvolde og skærme omkring støjende materiel. Det kan også komme på tale at reducere åbningstiden.</p>

				Det vurderes dog med stor sandsynlighed at støjkraav vil kunne overholdes i og med det ansøgte areal er placeret i en fordybning som resultat af den tidligere råstofindvinding.
Vil anlægget give anledning til vibrationsgener?			x	Kørsel med tunge maskiner samt anvendelse af sorteranlæg kan lokalt give vibrationer. Der er dog tale om en meget lokal påvirkning. Der stilles vilkår om graveafstand til f. eks grundmurede bygninger og veje og det vurderes derfor at anlægget ikke vil give anledning til vibrationsgener.
Vil anlægget give anledning til støvgener?			x	Råstofindvinding og transport med råstoffer er en kilde til støvemission, der kan have stor midlertidig indflydelse på den lokale luftkvalitet. Graden af støvemission vil variere fra dag til dag og være afhængig af aktivitetsniveauet, de specifikke aktiviteter, jordtypen samt de meteorologiske forhold (nedbør, vindretning og -hastighed). Specielt vil der i perioder med tørt vejr og megen vind være størst risiko for at kunne påføre naboer støvgener. Vilkår om afværgeforanstaltninger vil være en del af råstoffilladelsen f.eks. i form af vanding af stakke og køreveje, der kan reducere støvgener, hvorfor støv ikke er vurderet at være en væsentlig miljøgener. Den eksisterende adgangsvej skal holdes i god stand.
Vil anlægget give anledning til lugtgener?			x	
Vil anlægget give anledning til lysgener?			x	
Må anlægget forventes at udgøre en særlig risiko for uheld?			x	Råstofindvinding er ikke omfattet af risikobekendtgørelsen. Anlægget forventes ikke at udgøre en særlig risiko for uheld.
Overskrides de vejledende grænseværdier for luftforurening?			x	Det forventes, at luftforurening i forbindelse med råstofindvindingen og transport med råstofferne vil kunne holdes indenfor de vejledende grænseværdier for luftforurening. Spredningsforholdene i området vurderes at være gode.
Vil projektet udgøre en risiko for vandforurening (grundvand og overfladevand)?			x	Arealet ligger i områder med særlige drikkevandsinteresser og i indvindingsopland til Davinde Vandværk. Vandværkets boring er beliggende ca. 150 m fra det ansøgt areal. Boringen er filtersat fra 57 til 79,4 m under terræn, sandsynligvis i et spændt kalkmagasin. Grundvandsspejl er pejlet til omkring 6 m under terræn. Boringsbeskrivelse viser at der er mere end 30 m ler over magasinet som vandværket indvinder fra. Strømningsretning vurderes til at være mod nord nord øst i det overfladenære magasin. Der er udarbejdet en grundvandsredegørelse af Rambøll, der konkluderer at grundet det tykke lerlag mellem det råstofrelevante gruslag og kalkmagasinet forventes ingen sænkning af vandstand som følge af gravning under grundvandsspejl. Lerlagene bevirker endvidere at risikoen

				<p>for at et eventuelt uheld med oliespild indenfor det ansøgte areal vil påvirke kvaliteten af grundvandet som meget lille.</p> <p>Erfaringsmæssigt udgør råstofindvinding kun en begrænset risiko for forurening af grundvandet. Der vil desuden i forbindelse med tilladelsen blive fastsat vilkår mht. håndtering af drivmidler og maskiner. Arealerne ønskes efterbehandlet til naturformål, hvorfor risikoen for forureningen af grundvandsmagasinerne må formodes at være begrænset. Desuden må der ikke ske tilførsel af jord, som vil kunne påvirke grundvandsressourcen. Råstofindvinding vil ikke udgøre en hindring for fremtidig anvendelse af områdets grundvand.</p>
--	--	--	--	---

Projektets placering

Kriterie	Ja	Bør undersøges	Nej	Bemærkninger
Forudsætter projektet ændring af den eksisterende arealanvendelse?			x	Arealet er i dag græsningsareal for heste. Råstofferne vil blive indvundet både over og under grundvandsspejl og der vil efterlades en sø på del af arealet, den resterende del vil blive efterbehandlet til natur.
Forudsætter projektet ændring af en eksisterende lokalplan for området?			x	Arealet er omfattet af " lokalplan nr. 2007 for Årslev Kommune (Fåborg Midtfyns Kommune) og lokalplan nr. 4-488 for Odense Kommune" fra 1996. Fåborg Midtfyn Kommune, Odense Kommune og Tarup Davinde I/S har derudover udarbejdet en "Struktur og Helhedsplan" der beskriver de rekreative hensigter, der er for området. En midlertidig tilladelse til at grave råstoffer er ikke i strid med eksisterende planer.
Forudsætter projektet ændring af kommuneplanen?			x	
Indebærer projektet behov for at begrænse anvendelsen af naboarealer ud over hvad der fremgår af gældende kommune- og lokalplaner?			x	
Vil projektet udgøre en hindring for fremtidig anvendelse af områdets råstoffer?	x			Råstofindvinding er en irreversibel proces og råstoffer kan naturligvis kun indvindes en gang. Efter endt indvinding efterbehandles arealet og vil på sigt blive taget ud af den regionale graveplan.
Vil projektet udgøre en hindring for fremtidig anvendelse af områdets og grundvand?			x	Arealerne ønskes efterbehandlet til naturformål, hvorfor risikoen for forureningen af grundvandsmagasinerne vurderes til at være begrænset. Desuden må der ikke ske tilførsel af jord som vil kunne påvirke grundvandsressourcen. Projektet anses ikke at udgøre en hindring for fremtidig anvendelse af områdets grundvand.

Indebærer projektet en mulig påvirkning af sårbare vådområder?			x	Der er ikke registreret sårbare vådområder på eller i nærhed af projektarealet.
Er projektet tænkt placeret indenfor kystnærhedszonen?			x	
Forudsætter projektet rydning af skov?			x	
Vil projektet være i strid med eller til hinder for etableringen af reservater eller naturparker?			x	Mens der indvindes vil arealet ikke kunne bruges til reservat eller naturpark, men efter indvinding vil arealet blive efterbehandlet til natur og indgå i Tarup Davinde I/S's rekreative arealer.
Tænkes projektet placeret i Vadehavsområdet?			x	
Kan projektet påvirke registrerede, beskyttede eller fredede områder nationalt?			x	Arealet er ikke registreret med beskyttede naturtyper.
Kan projektet påvirke registrerede, beskyttede eller fredede områder internationalt (Natura 2000)?			x	
Forventes området at rumme beskyttede arter efter bilag IV?			x	Arealet er ikke registreret med beskyttede arter.
Forventes området at rumme danske rødlistearter?			x	Arealet er ikke registreret med danske rødlistearter.
Kan projektet påvirke områder, hvor fastsatte miljøkvalitetsnormer for overfladevand allerede er overskredet?			x	
Kan projektet påvirke områder, hvor fastsatte miljøkvalitetsnormer for grundvand allerede er overskredet?			x	
Kan projektet påvirke områder, hvor fastsatte miljøkvalitetsnormer for naturområder allerede er overskredet?			x	
Kan projektet påvirke områder, hvor fastsatte miljøkvalitetsnormer for boligområder (støj/lys og luft) allerede er overskredet?			x	
Tænkes projektet etableret i et tæt befolket område?			x	

Kan projektet påvirke historiske landskabstræk?			x	Området bærer præg af mange årtiers råstofindvinding. Der er således allerede mange små søer, opstået som følge af indvindingen. Det ansøgte areal udgør ca. 2,5 ha og projektet vil ikke ændre det generelle indtryk af området efter indvinding.
Kan projektet påvirke kulturelle landskabstræk?			x	Arealet er beliggende i udkanten af bygge- og beskyttelses linje for Davinde kirke. Odense Kommune er myndighed for beskyttelseslinjer. Regionen vurderer at kirken er beliggende med bebyggelse omkring sig og således ikke med direkte udsigt til gravearealet. Da arealet kun vil være beslaglagt i kort tid (3– 5 år) for derefter at blive reetableret til reekreativt natur vurderes projektet ikke at være i strid med gældende regler.
Kan projektet påvirke arkæologiske værdier/landskabstræk?			x	
Kan projektet påvirke æstetiske landskabstræk?			x	
Kan projektet påvirke geologiske landskabstræk?			x	

Arten og kendetegn ved den potentielle indvirkning på miljøet

Den forventede miljøpåvirknings geografiske udstrækning i areal	Det ansøgte areal er på 2,5 ha			
Omfanget af personer der forventes berørt af miljøpåvirkningen	Anlægget placeres i et landbrugsområde. Umiddelbart udenfor landsbyen Davinde. Trafikken til og fra området vil ske via Ørbækvej og vil derfor ikke påvirke landsbyen.			
Kriterie	Ja	Bør undersøges	Nej	Bemærkninger
Er området, hvor anlægget tænkes placeret, sårbar overfor den forventede miljøpåvirkning?			x	
Forventes miljøpåvirkningerne at kunne være væsentlige enkeltvis?			x	
Forventes miljøpåvirkningerne at kunne være væsentlige samlet?			x	

Vil den forventede miljøpåvirkning række ud over kommunen?			x	
Vil den forventede miljøpåvirkning berøre nabolande?			x	
Må den samlede miljøpåvirkning betegnes som kompleks			x	
Er der stor sandsynlighed for miljøpåvirkningen?			x	
Er påvirkningen af miljøet varig?			x	Indvindingen af råstoffer vil stå på i en begrænset årrække (3 til 5 år). Herefter efterbehandles arealet til natur uden brug af gødning og pesticider. Arealet vil herefter være i samme eller bedre rekreative og grundvandsbeskyttende tilstand end før indvinding.
Er påvirkningen af miljøet hyppig?			x	
Er påvirkningen af miljøet reversibel?			x	
Er der andre kumulative forhold?			x	
Er det, jf. ansøgningen, muligt at begrænse indvirkningerne?	x			Der er reduceret i projektareal således at Boringsnært beskyttelsesområde friholdes for indvinding.

Konklusion

	Ja	Nej	Bemærkninger
Giver resultatet af screeningen anledning til at antage, at det ansøgte projekt vil kunne påvirke miljøet væsentligt, således at der skal udarbejdes en miljøkonsekvensrapport?		x	Regionen vurderer samlet, at råstofindvindingen ikke vil påvirke miljøet væsentligt. I de 3-5 år råstofindvindingen står på, vil arealet ikke kunne benyttes af beboerne i området. Når efterbehandlingen er færdiggjort vil arealet indgå som en del af Tarup Davinde I/S rekreative og offentligt tilgængelige arealer, hvilket af regionen vurderes som en forbedring af arealets nuværende anvendelse.

Bilag 4 - Grundvandsredegørelse

NOTAT

Projekt Grundvandsredegørelse for udvidelse af grusgrav ved Davinde
Kunde Jørn Nielsen Grus og Sten A/S
Notat nr. 1
Til Jørn Nielsen
Fra Niels Richardt

1. Indledning

Jørn Nielsen Grus og Sten A/S har ansøgt Region Syddanmark om tilladelse til råstofindvinding på matrikel 14t Davinde By, Davinde i Odense Kommune. Placeringen af det ansøgte areal fremgår af Figur 1.

Det ansøgte areal ligger uden for de planlagte graveområder i Region Syddanmarks Råstofplan. Desuden ligger der en vandindvindingsboring til Davinde Vandværk med en afstand på mindre end 150 m til det ansøgte areal, ligesom der også ligger en markvandsboring nær det ansøgte areal. Derfor har Region Syddanmark efterspurgt en redegørelse, der grundigt vurderer grundvandets nuværende tilstand, og hvilke påvirkninger og risici en råstofindvinding, der inkluderer gravning under grundvandsspejlet, vil have for grundvandet, vandværkets boring og markvandsboringen. Redegørelsen skal sammen med andet materiale, Region Syddanmark har efterspurgt, danne grundlag for regionens behandling af ansøgningen.

Dette notat indeholder den af Region Syddanmark efterspurgte grundvandsredegørelse. De øvrige ting, som Region Syddanmark efterspørger, bla. en plan for flytning af en vandledning, der går over det ansøgte areal, og en plan for flytning af en eksisterende sti, bliver ikke behandlet i notatet.

I notatets kapitel 2 og 3 beskrives grundvandets nuværende tilstand i forhold til hhv. Davinde Vandværk og markvandsindvindingen, mens påvirkninger og risici fra råstofgravning i forhold til grundvandet, vandværkets boring og markvandsboringen diskuteres i kapitel 4. Grundlaget for beskrivelser og diskussioner udgøres af data fra GEUS's Jupiterdatabase /1/, resultater fra Naturstyrelsens grundvandskortlægning i området /2/, /3/ samt Odense Kommunes plan for grundvandsbeskyttelse /4/.

Dato 2016-12-23

Rambøll
Hannemanns Allé 53
DK-2300 København S

T +45 5161 1000
F +45 5161 1001
www.ramboll.dk

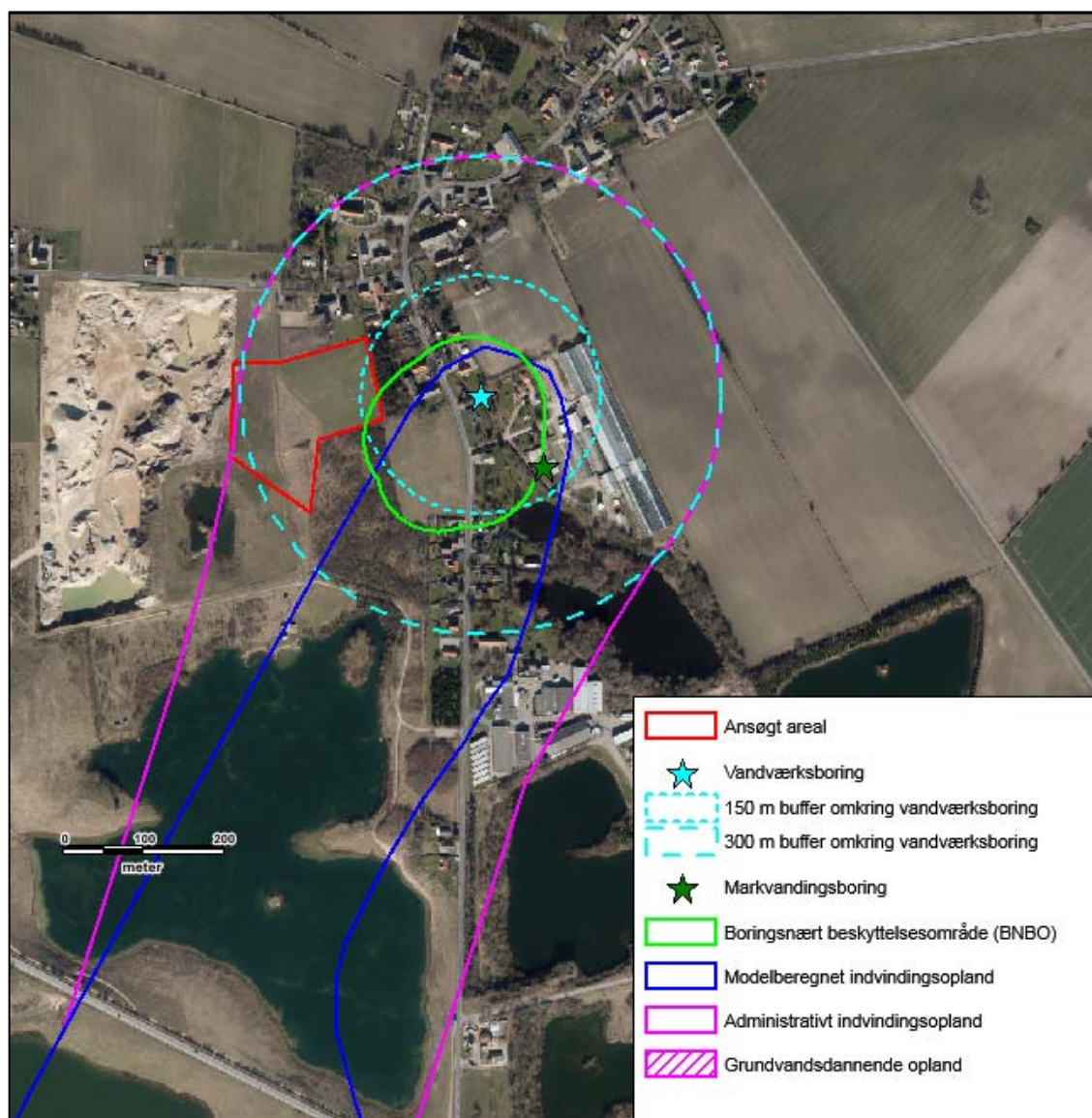
Rambøll Danmark A/S
CVR NR. 35128417

Medlem af FRI

2. Grundvandets tilstand - Davinde Vandværk og kalkmagasinet

Davinde Vandværk har en indvindingstilladelse på 30.000 m³/år og indvandt i 2015 24.372 m³ /1/.

Vandværket har én indvindingsboring, DGU nr. 146.109, der er etableret i 1941. Boringens beliggenhed fremgår af Figur 1.



Figur 1 Placering af det ansøgte areal, Davinde Vandværks indvindingsboring DGU nr. 146.109 og markvandingsboringen DGU nr. 146.508. Kortet viser desuden en 150 m og en 300 m buffer omkring vandværksboringen, det af Odense Kommune beregnede BNBO for vandværksboringen samt modelberegnet indvindingsopland og administrativt indvindingsopland for Davinde Vandværk. Det grundvandsdannende opland ses ikke på figuren, da oplandet ligger syd for det område, der er dækket af figuren.

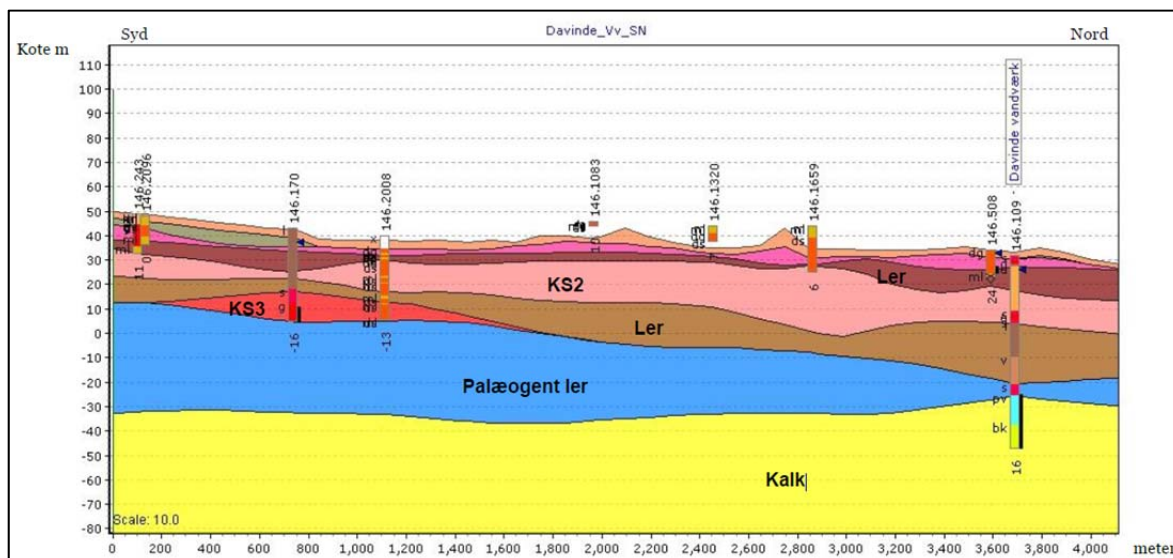
Boringen er jf. Jupiterdatabasen /1/ 79,4 m dyb og er filtersat fra 57 til 79,4 m under terræn i Palæogen ler/Kertemindelmergel og Danienskalk. Mergellagene er beskrevet som skiftende hårde og bløde. Der er beskrevet et vandførende lag 64,15 m under terræn, men ellers må mergellagene antages at være overvejende vandstandsende, således at den største indstrømning i boringen sker i lagene af Danienskalk, der ses fra 69,3 m under terræn til boringens bund.

Vandstanden i boringen er 5,12 m under terræn, svarende til kote 26,7 m ved seneste pejling i oktober 2015. Da magasinets overgrænse ligger 69,3 m under terræn, eller 64,15 m under terræn hvis den vandførende horisont i Palæogen ler/Kertemindelmergel medregnes til magasinet, er der tale om et spændt magasin med vandrejsning ca. 60 m over magasinets overgrænse.

Geologisk beskyttelse

De 57 m kvartære lag, der overlejrer Palæogen ler/Kertemindelmergel og Danienskalk, består overvejende af lerede lag. Der ses dog også en række sand- og gruslag, hvoraf de tre tykkeste ligger hhv. 0 til 3,4 m under terræn, 22,8 til 27,8 m under terræn og 53,0 til 57,3 m under terræn. Boringen viser således, at der er mere end 30 m ler over grundvandsmagasinet, hvilket giver en god geologisk beskyttelse af magasinet.

I Figur 2 ses et geologisk profilsnit gennem Davinde Vandværks indvindingsopland. Profilsnittet stammer fra den geologiske model, der er opstillet som et led i Naturstyrelsens grundvandskortlægning af Nyborg Vest kortlægningsområde /2/ og er taget fra redegørelsen for Nyborg Vest /3/. Figuren viser, at der i hele profilet længde er tykke lag af ler og/eller Palæogen ler over kalkmagasinet, hvorfra Davinde Vandværk indvinder. Disse lerylag virker beskyttende i forhold til påvirkninger ovenfra. De store lertykkelser bevirker, at kalkmagasinet i hele profilet længde fremtræder geologisk velbeskyttet i forhold til påvirkninger ovenfra.



Figur 2 Geologisk profilsnit gennem Davinde Vandværks indvindingsopland. KS1 (lilla farve i profilet), KS2 og KS3 er kvartære sand-/grusmagasiner. Grusgravningen i Davindeområdet sker fra KS1 og KS2, mens Davinde Vandværk indvinder fra kalkmagasinet.

Lertykkelseskort i den geologiske modelrapport fra grundvandskortlægningen viser, at de tykke lerlag ikke kun findes langs med det geologiske profilsnit men i og omkring hele indvindingsoplandet til Davinde Vandværk /2/. Kalkmagasinet fremtræder altså med god geologisk beskyttelse i hele indvindingsoplandet til Davinde Vandværk. Dette har da også medført, at Naturstyrelsen ikke har identificeret nitratsårbare områder eller udpeget nitrutfølsomme indvindingsområder eller indsatsområder inden for indvindingsoplandet til Davinde Vandværk /3/.

Grundvandets kvalitet

Råvandet i boring DGU nr. 146.109 er reduceret, uden nitrat og med et moderat og stabilt sulfatindhold. Denne vandtype indikerer et godt beskyttet grundvandsmagasin med vand af en vis alder. Der er ikke fundet pesticider eller nedbrydningsprodukter i boringen. Der er tidligere, i 1995, fundet olie med helt lave koncentrationer på 1 µg/l. Der er siden analyseret for oliestoffer, uden at der er gjort fund /3/. Det konkluderes derfor, trods det gamle olie-fund, at grundvandskemi i boring DGU nr. 146.109 bekræfter den gode beskyttelse af kalkmagasinet i indvindingsoplandet til Davinde Vandværk.

Det eneste problemstof, der ses i råvandet, er arsen, der findes med indhold omkring 5 µg/l. Dette svarer til grænseværdien for drikkevand, men da en del arsen fjernes fra vandet ved vandværkets vandbehandling, er der ingen problemer med arsenindholdet i drikkevandet.

Grundvandets strømning

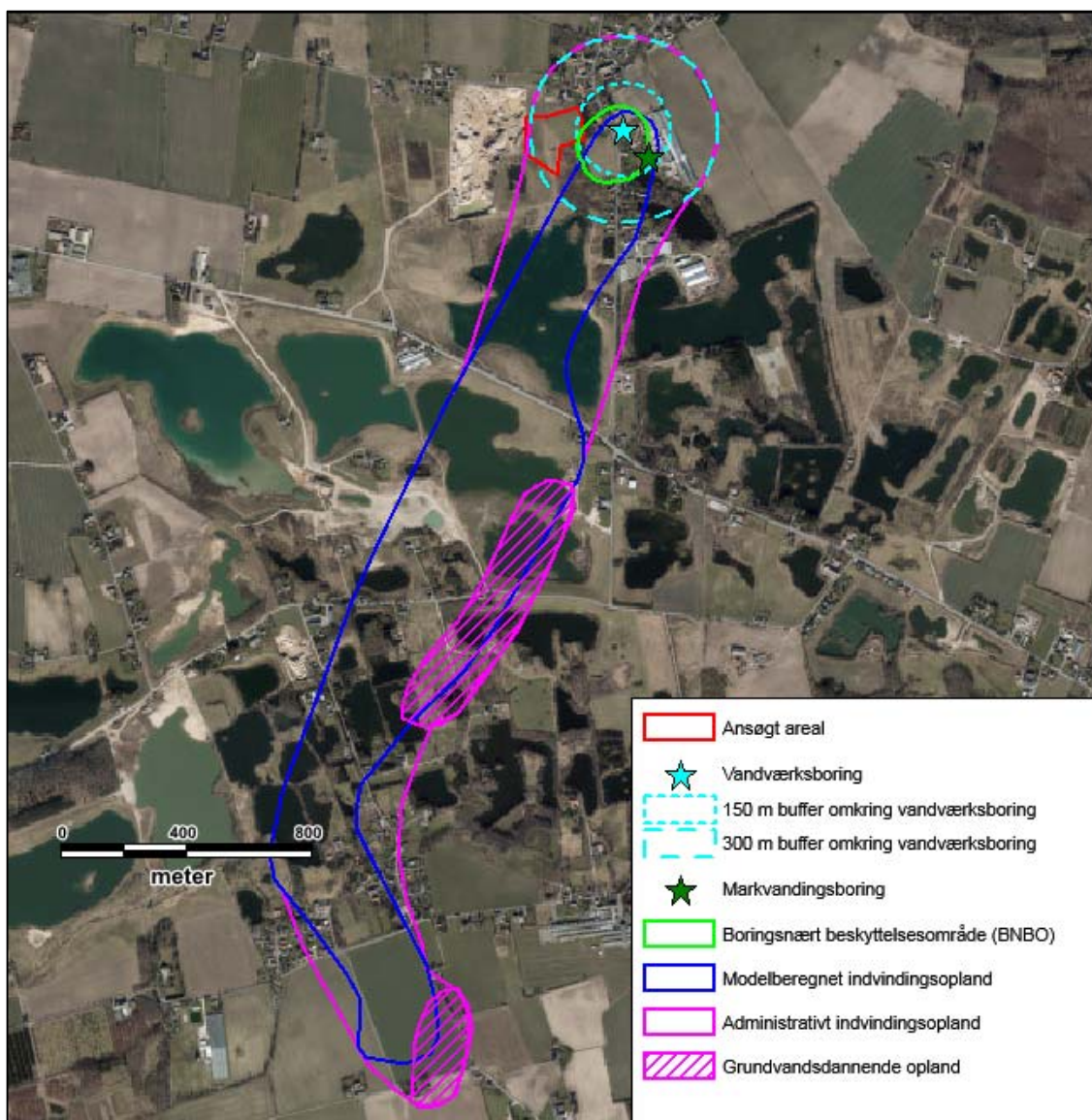
Som et led i Naturstyrelsens grundvandskortlægning er der opstillet en grundvandsmodel, der simulerer grundvandets strømning i området. Modellen er blandt andet blevet brugt til at fastlægge indvindingsoplande og grundvandsdannende oplande for almene vandværker. Modelberegningerne tager udgangspunkt i vandværkernes tilladte indvinding, hvilket for Davinde Vandværks vedkommende vil sige 30.000 m³/år.

Indvindingsoplande er de områder, hvorfra vand i grundvandsmagasinerne kan strømme til et vandværks indvindingsboringer. Det modelberegnete indvindingsopland for Davinde Vandværk er vist på Figur 3 med mørkeblå streg. Den kildepladsnære del af indvindingsoplandet ses også på Figur 1. For at få et indvindingsopland med en større robusthed, blandt andet i det kildepladsnære område, har Naturstyrelsen på grundlag af det modelberegnete indvindingsopland optegnet et administrativt indvindingsopland, der i forhold til det modelberegnete indvindingsopland blandt andet er udvidet med en 300 m zone omkring vandværkets indvindingsboring. Det administrative indvindingsopland er vist på Figur 1 og Figur 3 med violet streg.

Det grundvandsdannende opland til en boring eller kildeplads defineres som det areal på overfladen, hvorfra det nedsivende grundvand bevæger sig mod boringernes filtre og før eller siden vil blive indvundet i en boring på kildepladsen. Det grundvandsdannende opland for Davinde Vandværk er vist på Figur 3 med violet skravering. Som det fremgår af figuren, består det grundvandsdannende opland af to områder, hvor det ene ligger i området, hvor der tidligere har været råstofgravning mellem Davinde og Tarup, og det andet ligger syd for Tarup, længst mod syd i indvindingsoplandet.

Det grundvand, der indvindes af Davinde Vandværk i boring DGU nr. 146.109 siver altså ned i jorden i de to ovennævnte områder, hvorefter det strømmer gennem indvindingsoplandet mod nord, til det bliver indvundet i vandværkets boring.

På grund af en beskeden grundvandsdannelse, en langsom nedsivning gennem tykke dæklag og en lang transportvej fra det grundvandsdannende opland til indvindingsboringen er transporttiden for vandet fra terræn til indvindingsboring høj. Den gennemsnitlige grundvandsalder er 375 år, og det yngste vand, der indvindes, har været 270 år undervejs fra terræn til indvindingsboringen /2/.



Figur 3 Indvindingsopland og grundvandsdannende opland for Davinde Vandværk. Figuren viser endvidere placering af det ansøgte areal, Davinde Vandværks indvindingsboring DGU nr. 146.109, markvandsboringen DGU nr. 146.508, en 150 m og en 300 m buffer omkring vandværksboringen og det af Odense Kommune beregnede BNBO for vandværksboringen.

3. Grundvandets tilstand – Markvandingsboring og terrænnært grus

Vandindvindingsanlægget, hvortil markvandingsboringen med DGU nr. 146.508 er tilknyttet, har en indvindingstilladelse på 7.000 m³/år og indvandt i 2015 2.869 m³.

Boring DGU nr. 146.508 er 9,8 m dyb og viser under 1 m muld 8,8 m grus, inden den slutter i moræneler. Indtaget sidder fra 6,8 til 9,8 m under terræn.

Vandstanden i boringen er 1,27 m under terræn svarende til kote 32,8 m ved seneste pejling i september 2016.

Geologisk beskyttelse

Der er ingen beskyttende lerlag over grusmagasinet, der derfor fremstår helt uden geologisk beskyttelse.

Grundvandets kvalitet

Da der ikke er tale om en vandværksboring, er der kun udført begrænsede grundvandskemiske analyser af råvand og det behandlede vand (rentvand). Analyserne viser imidlertid et højt indhold af nitrat, over eller i nærheden af grænseværdien på 50 mg/l, i råvand og rentvand. Dette er helt i overensstemmelse med den manglende geologiske beskyttelse.

Der er ikke analyseret for pesticider, men i et helt ubeskyttet magasin er der en markant risiko for indhold af pesticider.

Grundvandets strømning

I et helt terrænnært magasin uden dæklag forventes vandets strømning i høj grad at være styret af topografien. Den overordnede terrænhældning er mod nordnordøst, og der må derfor forventes en overordnet strømning fra sydsydvest mod nordnordøst i det terrænnære magasin. Som det fremgår af Figur 1, ligger der en sø umiddelbart syd for boringen, og der kan kun forventes en kort transporttid gennem gruset fra søen til markvandingsboringen.

4. Påvirkninger og risici

I dette kapitel diskuteres påvirkninger og risici fra råstofgravning i forhold til grundvandet, vandværkets boring og markvandingsboringen.

Strategi for råstofgravning

Råstofindvindingen under grundvandsspejlet vil finde sted ved vådgravning, der forventes udført med en hydraulisk gravemaskine, der maksimalt kan grave 8-10 m under grundvandsspejlet. Der vil ikke blive oplagret eller håndteret diesel inden for det ansøgte areal, ligesom der ikke vil blive udført service på gravemaskine eller andre maskiner inden for det ansøgte areal. Det opgravede materiale vil blive transportret til det eksisterende behandlingsanlæg i den eksisterende grusgrav.

Påvirkninger og risici i forhold til kalkmagasinet og Davinde Vandværk

Afstanden fra Davinde Vandværks boring DGU nr. 146.109 til det nærmeste punkt på det ansøgte areal er ca. 130 m. Det ansøgte areal ligger, som det fremgår af Figur 1, uden for det modelberegnete indvindingsopland, men langt størstedelen af arealet ligger inden for

det administrative indvindingsopland. Som beskrevet i kapitel 2, ligger det grundvandsdannende opland til boring DGU nr. 146.109 langt mod syd.

De potentielle påvirkninger af grundvandsmagasin og vandindvinding kan enten være kvantitativ påvirkning med en sænkning af potentialet i magasinet med eventuel gene til følge for vandindvindingen eller en negativ påvirkning af grundvandskvaliteten. Den negative påvirkning kan enten være en følgevirkning af potentialesænkningen, hvis der f.eks. skabes frie magasinforhold i et ellers spændt grundvandsmagasin, eller et resultat af uheld og spild af forureningskomponenter i forbindelse med råstofgravningen.

Med det tykke lerdække mellem de råstofrelevante sand- og gruslag og kalkmagasinet, hvorfra Davinde Vandværk indvinder, vurderes det at være fuldstændig usandsynligt, at der kan ske en væsentlig, negativ kvantitativ påvirkning med generende sænkning af potentialet i kalkmagasinet. En eventuel påvirkning vil ikke adskille sig væsentligt fra påvirkningen fra tilsvarende gravning i det nuværende graveområde. En mindre sænkning af potentialet i kalkmagasinet vil i øvrigt være uden betydning for både magasin og vandværk, da vandrejsningen i boring DGU nr. 146.109 er ca. 60 m over top af grundvandsmagasinet og mere end 50 m over top af boringens filter. Der vil derfor heller ikke kunne ske en negativ påvirkning af vandkvaliteten som følge af en potentialesænkning.

Risikoen for negativ påvirkning af grundvandskvaliteten som følge af uheld og spild af forureningskomponenter vurderes generelt at være meget lille. Det skyldes primært, at det grundvandsdannende opland til Davinde Vandværk ikke ligger inden for eller nær det ansøgte areal men derimod langt mod syd. At det ansøgte areal ligger uden for det modelbereg-nede indvindingsopland gør det yderligere usandsynligt, at der kan ske en negativ påvirkning.

Der kan dog være en undtagelse fra det ovenstående i nærområdet til indvindingsboringen. I dette område vil indvindingen skabe en sænkningstragt, der kan medføre en forøget ned-sivning, der øger risikoen for negativ påvirkning fra spild på terræn. Boringsnære beskyttelsesområder (BNBO) er lavet for at give mulighed for at sikre mod denne effekt. Et lille hjørne af det ansøgte areal ligger inden for BNBO for DGU nr. 146.109. Det kan derfor overvejes at undlade at grave inden for BNBO.

Påvirkninger og risici i forhold til det terrænnære grus og markvandingsboringen

Markvandingsboringen indvinder fra de samme gruslag, som udnyttes i råstofgravene. Eventuelle påvirkninger slår derfor væsentligt hurtigere og kraftigere igennem end til det af tykke lerlag beskyttede kalkmagasin.

Gravning under grundvandsspejlet vil give en påvirkning af det frie vandspejl i grusmagasinet. De mange søer, der findes i tidligere og nuværende råstofgrave og med direkte kontakt til gruset, vil dog dæmpe denne effekt betydeligt, og påvirkningen vurderes ikke at blive væsentlig anderledes end påvirkningen fra den nuværende råstofgravning under grundvandsspejlet. Med et nuværende vandspejl 1,27 m under terræn og et filterindtag 6,3 til 9,3 m under terræn i boring DGU nr. 146.508 er der ingen risiko for, at boringen løber tør som følge af råstofgravning på det ansøgte areal.

I et ubeskyttet grundvandsmagasin med frie magasinforhold vil en sænkning af grundvandsspejlet ikke medføre ændringer i den naturlige grundvandskemi. Vandkvaliteten i boringen er i dag dårlig med et højt indhold af nitrat. Ændringen af arealanvendelsen i det ansøgte areal fra landbrug til råstofgravning og senere rekreativt område kan medføre, at nitratbelastningen af magasinet bliver mindre, og at nitratindholdet i markvandingsboringen evt. vil falde lidt. Boringen får dog sandsynligvis hovedparten af det indvundne vand fra området med søer syd for boringen, så forbedringen i boringens nitratindhold forventes at være mindre end de variationer i nitratindholdet, der ses i dag.

Uheld og spild af forureningskomponenter vil slå hurtigt igennem til magasinet på grund af de manglende dæklag. Antagelsen om, at boring DGU nr. 146.508 får det meste vand fra området med søer syd for boringen gør imidlertid, at risikoen for en alvorlig, negativ påvirkning vurderes at være relativt lille.

Konklusioner

- Blandt andet på grund af de tykke lerlag mellem råstofrelevante gruslag og kalkmagasinet forventes ingen nævneværdig sænkning af potentialet i kalkmagasinet som følge af gravning under grundvandsspejlet på det ansøgte areal.
- Lerlagene og den kendsgerning, at det grundvandsdannende opland ligger langt mod syd bevirker, at risikoen for, at uheld og spild af forureningskomponenter inden for det ansøgte areal vil påvirke kvaliteten af det grundvand, der indvindes af Davinde Vandværk, er meget lille.
- På grund af boringsnære effekter kan det dog overvejes at undlade at grave inden for BNBO.
- Blandt andet på grund af dæmpende effekt fra søer forventes gravning under grundvandsspejlet inden for det ansøgte areal ikke at ville medføre sænkninger i grusmagasinet, der vil genere indvindingen i markvandingsboringen.
- Den dårlige vandkvalitet i markvandingsboringen vil eventuelt blive forbedret marginalt ved ændring af arealanvendelse fra landbrug til grusgravning på det ansøgte areal.
- En risiko for, at uheld og spild af forureningskomponenter på det ansøgte areal vil få en alvorlig negativ påvirkning, kan ikke udelukkes men vurderes på grund af grundvandets formodede strømningsretning i gruslagene at være relativt lille.

5. Referencer

- /1/ GEUS. Jupiterdatabasen, udtræk d. 20/12 2016.
- /2/ Naturstyrelsen Odense. Geologisk, hydro-geokemisk og hydrologisk model for Nyborg Vest kortlægningsområde, Rapport trin 2 grundvandskortlægning. Niras, 2014.
- /3/ Naturstyrelsen. Redegørelse for Nyborg Vest. Afgiftsfinansieret grundvandskortlægning 2014.
- /4/ Odense Kommune. Plan for grundvandsbeskyttelse Odense Syd, Vandværkerne Fangel, Lindved, Højby, Davinde, VandCenter Syds kildepladser: Dalum, Lindved. Juni 2015.

Bilag 5 - Stjernehørings svar Odense Kommune

Odense Kommune, Nørregade 36, 5000 Odense C

Region Syddanmark
Miljø og Råstoffer



By- og Kulturforvaltningen

Erhverv og Bæredygtighed
Landbrug og Natur

Nørregade 36
5000 Odense C

www.odense.dk

Tlf. +4565512525

E-mail
miljo@odense.dk

Hørings svar vedr. udvidelse af grusgrav på matr. nr. 3ø og 14t Davinde

Det ansøgte område, matrikel 14t Davinde By, Davinde, har delvist været benyttet til råstofindvinding i 1992. Kommunen mener, at det er ønskeligt at råstofforekomsten indvindes færdig i området, så den allerede nedskrevne efterbehandlingsplan kan afsluttes, og området kan tages i brug til gavn for områdets brugere og for naturen.

Natur

Det ansøgte areal er ikke registreret med beskyttede naturtyper eller arter. Arealet har imidlertid ligget udyrket hen siden 1993, hvorfor det kan have udviklet sig til et beskyttet område. Det kræver dog en nærmere gennemgang af området.

Grundvand

Det ansøgte område ligger delvist i indvindingsopland til Davinde Vandværk, samt indenfor 300 m beskyttelsesområdet til vandværksboringen, DGU nr. 146.109, på Davinde Bygade 1B. Boringen er filtersat fra 57,3- 79,4 meter under terræn.

Gravningen efter råstoffer vil foregå under grundvandsspejlet ned til ca. 12 m dybde. Derunder ligger et lerlag der vil beskytte det underliggende primære grundvandsspejl. Gravningen efter råstoffer vil skabe en sø på området. Søen skal beskyttes mod forurening og må ikke fyldes op med jord efter at råstofferne er fjernet. Som den eksisterende efterbehandlingsplan allerede beskriver, må mulden ikke pålægges området igen, ligesom området skal efterbehandles til naturformål, uden brug af pesticider, der kan forurene grundvandet.

Der findes en større erhvervs- vandindvinding på Davinde Bygade 1B (DGU nr. 146.508). Boringen er ikke særlig dyb og er filtersat fra 6,8-9,8 mut. En ændring i det øvre grundvandsspejl vil betyde at boringen kan løbe tør, hvilket vil give anledning til et erstatningsansvar til råstofindvinder. (jf. bek om vandindvinding, §29,3)

Vandet i gravesøen må derfor ikke bortledes, men kun benyttes til skyllevand, der skal ledes tilbage til søen efter brug.

DATO

10. august 2016

REF.
HNJ

JOURNAL NR.
01.03.00-P00-377-16

EKSPEDITIONSTID
mandag-torsdag 10.00-15.00
fredag 10.00-12.00

Høringslisten

Høringslisten bør som minimum omfatte tilstødende nabo-ejendomme til ansøgningsområdet samt nærliggende beboelser inden for en defineret og rimelig radius.

Ejendommene på Udlodsgyden er desværre ikke på høringslisten selv om beboelseshusene kun ligger ca. 38-45 m fra det ansøgte graveområde. Da de vil blive ramt af støv og støjgener, især i opstartsfasen, bør de tilføjes høringslisten til udkastet til det kommende tillæg (se det vedlagte kortbilag).

Udlodsgyden 12, på matrikel 14a Davinde By, Davinde, har en skelgrænse op til det ansøgte graveområde og bør tilføjes til høringslisten.

Tingkærvej 219, på matrikel 3aa Davinde By, Davinde, har en skelgrænse med en længde på 105 meter, der grænser op til det ansøgte graveområde. De bør også tilføjes til høringslisten.

Jeg beklager den lidt forsinkede fremsendelse, men det har været ferietid for mange medarbejdere i høringsperioden.

Venlig hilsen

Hanne Neumann Jæger
Geolog

Direkte tlf. +4565512597

Mobil +4561611562

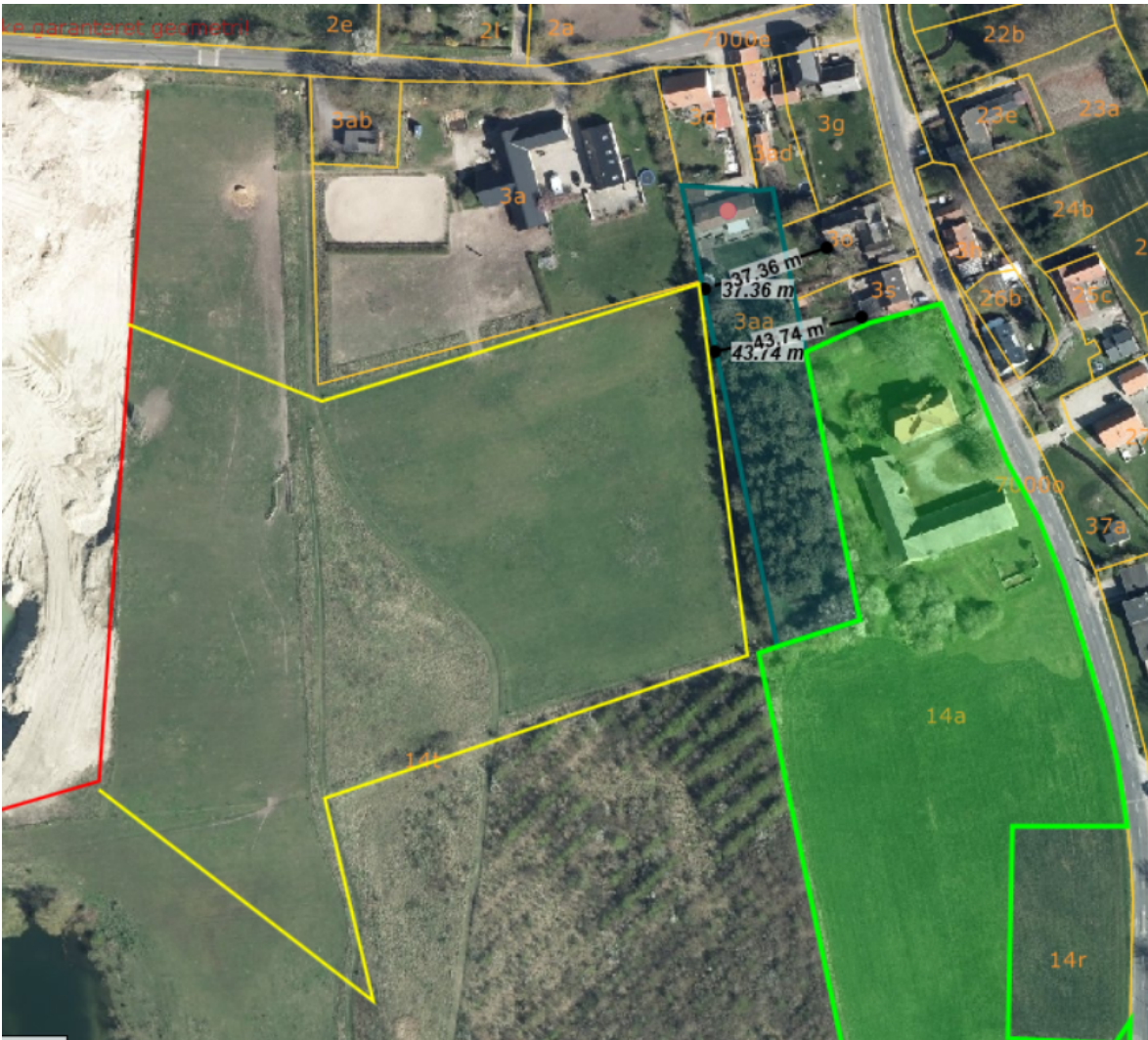
E-mail hj@odense.dk

Bilag:
2 kortbilag vedhæftet.

Kortbilag. Kortet er fra 1992. Området der er indrammet med gult er det ansøgte område.



Kortbilag over ansøgt område (gul ramme) samt naboejendomme, der bør inkluderes i høringsfasen (indrammet med grønt).



Bilag 6 - Vandindvindingstilladelse

Vandindvindingstilladelse

Vandforsyningsloven

Odense Kommune meddeler hermed tilladelse efter vandforsyningslovens §26¹, til indvinding af 10.000 m³ grundvand/år til råstofindvinding under grundvandsspejlet, grusvask samt til den midlertidige grundvandssænkning, der vil være konsekvensen af den tilladte indvindingsmængde under grundvandsspejlet.

I tilladelsen er det beskrevet at sorteringsmaskinen er opstillet på matrikel 3Ø og er således stadig omfattet af vilkårene i råstofstilladelsen fra 13.2 2014, der omfatter "registrering af vandmængde ved grusvask" og "skyllevand" (vilkår 2.9.1 og 2.10.1).

Råstofindvindingen og dermed vandindvindingen foregår inden for 300 m beskyttelsesområdet for Davinde Vandværks vandforsyningsboring. Indenfor 300 m zonen er det ikke tilladt at opbevare nogen former for væsker der ved udledning kan forurene grundvandsmagasinet. Tankning af gravemaskinerne med diesel og andre brændstoffer skal derfor foregå udenfor området.

Graveområdets østligste kant ligger ca. 135 m fra Davinde Vandværks boring med DGU nr. 146.109. Det BoringsNære Beskyttelses Område, BNBO, strækker sig ind på det SØ hjørne af matrikel 14 t, hvor der ønskes at indvinde råstoffer. Da der ikke må indvindes råstoffer i BNBO, er gravegrænsen trukket væk fra BNBO grænsen. Indvindingsvilkårene og efterbehandlingen af området skal blandt andet sikre, at grundvandsmagasinet beskyttes på den bedst mulige måde.

Tilladelsen gives på følgende vilkår:

- 1) Der må ikke uden særlig tilladelse foretages oppumpning og bortledning af grundvand med henblik på grundvandssænkning.
- 2) Der må på intet tidspunkt tilføres tilsætningsstoffer til gravesøen.
- 3) Hvis der blotlægges dræn, skal de omlægges således at drænledningerne ikke leder vand ud i gravesøen og dermed skaber en utilsigtet næringstilførsel til søen.
- 4) Placeringen af brændstoftanke skal foregå udenfor råstofudgravningen. Der må ikke placeres nogen former for brændstoftanke nede i udgravningen, på grund af spildfarene til det nærliggende grundvandsmagasin.
- 5) Området er sårbart efter råstofindvinding, og må derfor ikke gødskes, udover hvad der efterlades af græssende husdyr. Endvidere må der hverken under eller efter råstofindvindingen anvendes bekæmpelsesmidler/pesticider. Dette vilkår vil blive tinglyst, og ophæves ikke efter endt indvinding.
- 6) Der efterlades en sø på arealet. Søen må ikke opfyldes. Muld og overjord bør så vidt muligt holdes mindst 7 meter fra søbredden, så søen efterfølgende kan fremstå som en næringsfattig og forhåbentlig klarvandet sø.

Klage

Tilladelsen kan påklages til Natur- og Fødevarerklagenævnet, NMKN, inden 4 uger fra den dag afgørelsen er offentligt bekendtgjort. Klagen stiles til NMKN, men indsendes til kommunen, der videresender klagen til nævnet med de bemærkninger klagen giver anledning til.

¹ Lovbekendtgørelse nr 125 af 26.01.2017 : Lov om vandforsyning §§ 20 og 26

Klageberettigede:

- Afgørelsens adressat og
- Enhver der må have antages at have individuel, væsentlig interesse i sagens udfald.
- Embedslægeinstitutionen.

Der henvises i øvrigt til den generelle klagevejledning på NMKN's hjemmeside.

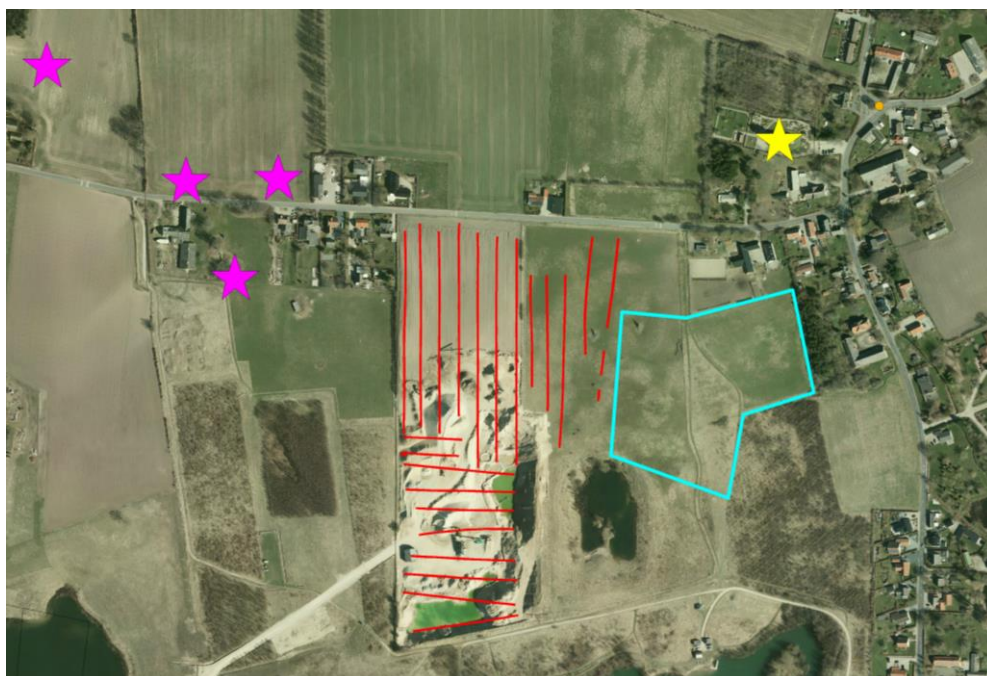
Bilag 7 - Arkivalisk kontrol Odense Bys Museer

Regionshuset
Lerchesgade 35, 2
5000 Odense C
Att. Gitte Gro

Vedr. tillæg til gældende tilladelse til erhvervsmæssig råstofindvinding på matrikel nr. 14t Davinde By, Davinde i Odense Kommune.

Kulturarvsenheden ved Odense Bys Museer kvitterer hermed for høringsmateriale. Det kan oplyses, at der ikke er registreret fortidsminder inden for gravearealet.

Der er imidlertid registreret flere gravhøje i nærområdet, ligesom arealet er beliggende ganske tæt på Davinde, som er en landsby anlagt i middelalderen. Davinde nævnes første gang i 1397, men kirken, som er opført i det 12. – 13. århundrede, viser at landsbyen er anlagt i den helt tidlige middelalder, måske endda endnu tidligere.



Det ansøgte areal er markeret med blå, de lilla stjerner markerer placeringen af gravhøje, mens den gule stjerne markerer placeringen af Davinde kirke. Bemærk hvor centralt det ansøgte areal ligger i forhold til Davinde kirke og landsby.

Det kan således ikke udelukkes, at gravearealet rummer jordfaste fortidsminder. Jordfaste fortidsminder er omfattet af Museumslovens kap. 8 §27 (lov nr. 473 af 7. juni 2001).

Kulturarv

Overgade 48
DK-5000 Odense C

www.museum.odense.dk

Tlf. +45 6551 4694
Mob. +45 2037 9422
Fax +45 6590 8600
maera@odense.dk

DATO
21. september 2016

JOURNAL NR.

For at afklare om gravearealet rummer fortidsminder vil det være nødvendigt at foretage en arkæologisk forundersøgelse, før anlægsarbejdet iværksættes. Forundersøgelsens resultater danner grundlag for en vurdering af, om arealet umiddelbart herefter kan frigives, eller om det vil være nødvendigt yderligere at foretage en egentlig arkæologisk udgravning.

Iværksættelsen af en arkæologisk forundersøgelse vil således minimere risikoen for, at anlægsarbejdet senere må standses og udskydes efter bestemmelserne i Museumslovens §27 stk. 2. Odense Bys Museer kan på opfordring af bygherren fremsende et budget og en tidsplan over udgifter og tidsforbrug forbundet med forundersøgelsen (Museumslovens §25). For at sikre et godt samarbejde, der både tilgodeser bygherres anlægsarbejde og de arkæologiske undersøgelser, opfordres bygherre til at kontakte museet på et tidligt tidspunkt i projekteringen.

Museet står naturligvis til rådighed med supplerende oplysninger.

Med venlig hilsen



Maria Lauridsen
Museumsinspektør

Bilag 8 - EnergiFyns graveanvisning

FØR DER GRAVES

OBS:

Før der graves, skal der indhentes ledningsoplysninger. Ledningsoplysningerne er gyldige 30 dage fra den anførte dato. De er kun gyldige, hvis der forinden er indhentet oplysninger igennem LER (Ledningsejerregistret), og henvendelsen specifikt vedrører den aktuelle forespørgsel.

Ledningsdybde:

Elkabler ligger normalt i en dybde fra 0,5 m til 1,2 m og stikledningers dybde er 0,35 m til 0,7 m, men terrænen-dringer kan have ændret dybden.

Respektafstand:

Inden gravearbejdet påbegyndes, skal der i alle tilfælde håndgraves prøvehuller for at stedfæste kablets aktuelle placering.

Den, der udfører gravearbejdet, er ansvarlig for, at kablernes placering afstemmes med tegningen.

Ved gravning tættere end 1,0 m til hver side af kablet skal der håndgraves. Målangivelsen er uforbindende og må betragtes som orienterende. **Der må ikke måles på tegningerne.**

Mht. sikkerhedsregler i nærheden af elforsyningsanlæg skal Stærkstrømsbekendtgørelsen, afsnit 5.A overholdes.

Kabelanvisning:

I tvivlstilfælde, der ikke kan afklares pr. telefon, anviser vi gerne kablerne på stedet med min. 4 dages varsel. Placeringen af el-stikledningerne er principielt ukendt, men kan anvises, for private ejere mod betaling. Der tages forbehold for eventuelle ikke viste el-stikledninger.

Der må ikke etableres ledninger eller rør direkte oven på eksempelvis elkabler, da dette ødelægger beskyttende markeringsbånd. Afstanden for placeringen af ledninger eller rør skal overholde Dansk Standard DS 475.

Bemærk

I områder, hvor ledningsoplysningerne er mærket med grøn skravering, indikerer dette, at lavspændingskabler ikke er registreret digitalt. De skal derfor rette henvendelse til Energi Fyn på telefon 63 17 19 00 eller via e-mail ledningsoplysning@energifyn.dk for at få eftersendt planer for lavspændingskabler.

I områder, hvor den udleverede plan er mærket med gul kryds-skravering, indikerer dette, at andre ledningsejere har kabelanlæg placeret. **De skal derfor også rette henvendelse til disse.**

Hvis uheldet er ude:

Hvis der under gravearbejdet opstår skader på kablet, kontakt da Energi Fyns driftsvagt på telefon 63 17 19 90.

Ledningsoplysningerne og denne skrivelse, skal forefindes på arbejdsstedet.

Med venlig hilsen
Energi Fyn Net A/S