

Sdr. Omme Handels- og Transportselskab  
Skolegyden 18  
7200 Grindsted

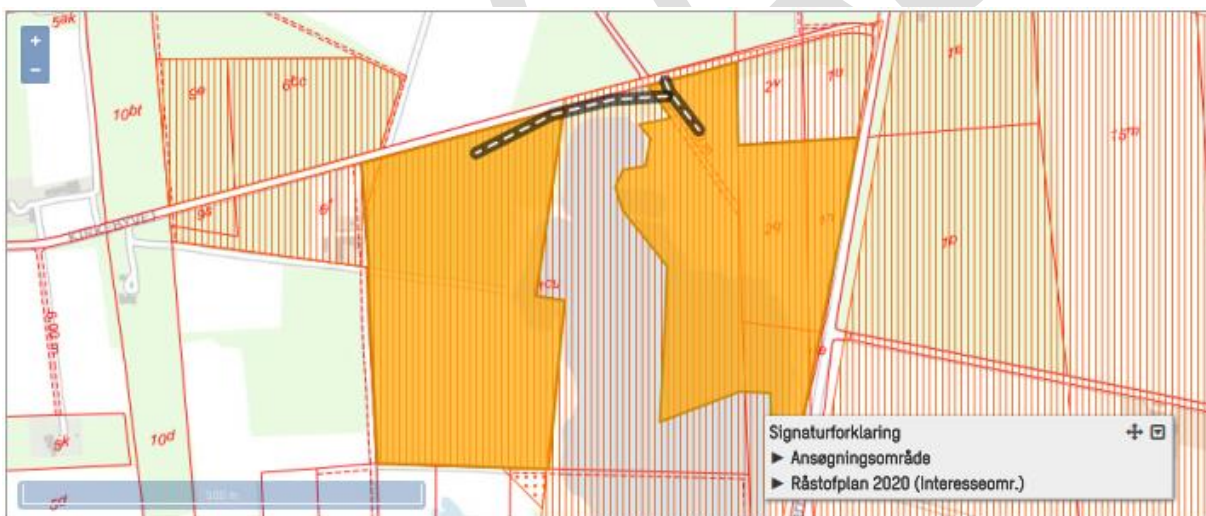
CVR-NR: 28661002

Klima & Ressourcer  
Kontaktperson: Jens T. Vejrup  
E-mail: jtv@rsyd.dk  
Direkte tlf.: 2336 3614  
Den 22. januar 2025  
Journalnr.: 23/50119

## Udkast til Afgrænsningsudtalelse til miljøvurdering af to råstofprojekter for Kirkeby Grusgrav i Billund Kommune

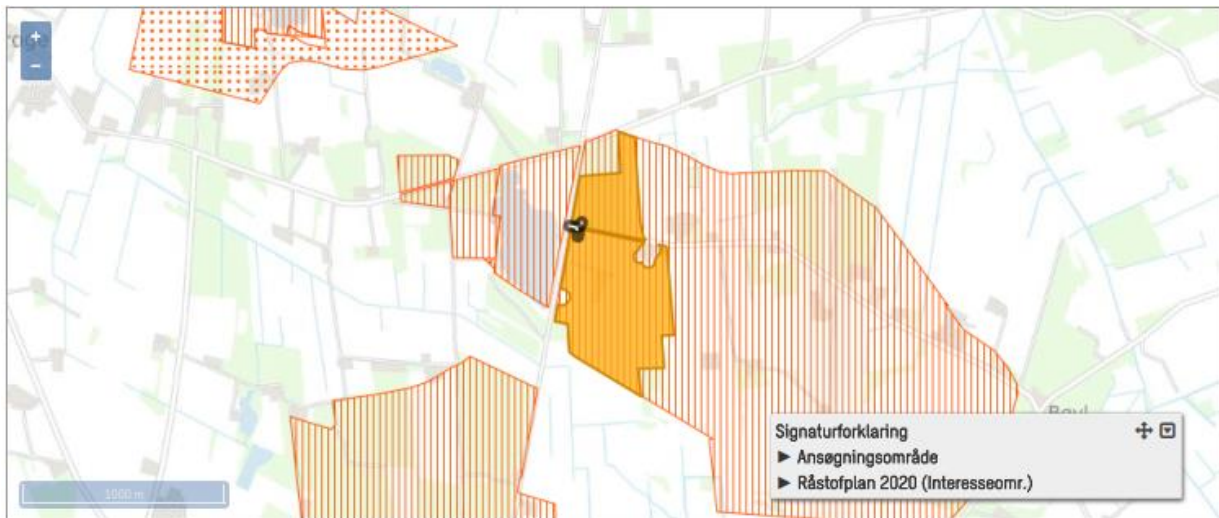
Region Syddanmark har modtaget to ansøgninger fra Sdr. Omme Handels- og Transportselskab Aps om tilladelse til indvinding af råstoffer i form af sand, sten og grus.

Den ene ansøgning vedrører matr.nr. 1n og 1æ Bøvl By, Sdr. Omme og 1cu, 2e og 2q Kirkeby By, Sdr. Omme og er vist på figur 1. Det ansøgte areal udgør 17,8 ha. I det følgende benævnes denne ansøgning Kirkeby Grusgrav Vest.



Figur 1. Ansøgt areal for Kirkeby Grusgrav Vest.

Den anden ansøgning vedrører matr.nr. 15k, 15m, 1c og 1p Bøvl By, Sdr. Omme samt 2x Kirkeby By, Sdr. Omme og er vist på figur 2. Det ansøgte areal udgør 43,9 ha. I det følgende benævnes denne ansøgning Kirkeby Grusgrav Øst.



Figur 2. Ansøgt areal for Kirkeby Grusgrav Øst.

I ansøgningsmaterialet med tilhørende supplerende oplysninger anmoder ansøger om, at begge projekter miljøvurderes samlet, men at der udarbejdes to særskilte råstoftilladelser. I en overgangsperiode vil der være samdrift mellem de to råstofgrave.

Projekterne hører dermed under bilag 1 på grund af størrelsen af de to grusgrave tilsammen. Ansøger har derfor anmodet om, at der bliver udarbejdet et afgrænsningsnotat frem for en screeningsafgørelse, jf. miljøvurderingsloven § 15, stk. 1, nr. 3 .

Et samlet projektareal på mere end 25 ha optræder på miljøvurderingslovens bilag 1 pkt. 19. Ifølge miljøvurderingslovens § 15, stk. 1 må projekter, der kan forventes at få væsentlige indvirkninger på miljøet, ikke påbegyndes, før myndigheden skriftligt har meddelt tilladelse til at påbegynde projektet efter en miljøkonsekvensvurdering af projektets indvirkning på miljøet (MKR). Det betyder, at Region Syddanmark ikke må meddele tilladelse til indvinding af råstoffer før ansøger, jf. miljøvurderingslovens § 20, stk. 1, har udarbejdet en miljøkonsekvensvurdering af projektets indvirkning på miljøet.

Region Syddanmark skal, forud for ansøgers udarbejdelse af en miljøkonsekvensrapport afgive en udtalelse om, hvor omfattende og detaljerede de oplysninger skal være, som ansøger skal fremlægge i miljøkonsekvensrapporten jf. miljøvurderingslovens § 23, stk. 1.

Efter høringsfristens udløb fremsender Region Syddanmark en tilrettet afgrænsningsudtalelse til ansøger, hvorefter ansøger udarbejder en miljøkonsekvensrapport.

Den endelige miljøkonsekvensrapport sendes i høring hos offentligheden og berørte myndigheder i otte uger. Samtidig bliver miljøoplysningerne, der indgår i miljøkonsekvensrapporten, offentliggjort på regions hjemmeside.

En tilladelse efter råstofloven erstatter en tilladelse helt eller delvist efter miljøvurderingslovens § 25, jf. miljøvurderingslovens § 15 stk. 4 samt miljøvurderingsbekendtgørelsens § 10, stk. 1, nr. 1.

Ansøgningerne om tilladelse til indvinding af råstoffer i Kirkeby Grusgrav Vest og Kirkeby Grusgrav Øst er sendt i høring hos berørte myndigheder sammen med udkast til afgrænsningudtalelse fra den 22. januar 2025 til den 5. marts 2025.

Formålet med denne afgræsningsudtalelse er at afgrænse miljøkonsekvensrapportens omfang, samt at fastlægge metoden for miljøvurdering og miljøkonsekvensrapportens detaljeringsgrad for de miljøparametre, som skal vurderes.

Formålet med en miljøkonsekvensvurdering er, at der under inddragelse af offentligheden tages hensyn til projektets sandsynlige væsentlige indvirkning på miljøet. Her anvendes miljøvurderingslovens brede miljøbegreb, som omfatter den biologiske mangfoldighed, befolkningen, menneskers sundhed, natur, flora, fauna, jordbund, jordarealer, vand, luft, klimatiske faktorer, materielle goder, landskab, kulturarv og herunder kirker og deres omgivelser og arkitektonisk og arkæologisk arv, større menneske- og naturskabte katastroferisici og ulykker, ressourceeffektivitet, samt det indbyrdes forhold mellem disse faktorer. Både positive og negative miljøpåvirkninger skal indgå i vurderingen.

Regionen har udarbejdet nærværende afgræsningsudtalelse.

## 1 Projektbeskrivelse

### 1.1 Eksisterende råstoftilladelser

Ansøger har to gældende råstoftilladelser i Kirkeby Grusgrav Vest. Den ene løber frem til den 31. oktober 2028 på en del af matr.nr. 1cu Kirkeby By, Sdr. Omme. Tilladelsen er på 90.000 m<sup>3</sup> sand, grus og sten årligt på 10,5 ha. Den anden løber frem til 31. december 2025 på matr. nr. 2q, del af 2e, del af 1cu, del af 2v Kirkeby By, Sdr. Omme og matr. nr. 1æ, 1n, del af 1u Bøvl By, Sdr. Omme. Tilladelsen er på 100.000 m<sup>3</sup> sand, grus og sten årligt på 7 ha.

Derudover har ansøger en gældende råstoftilladelse i Kirkeby Grusgrav Øst frem til den 14. august 2029 på matr.nr. 1p Bøvl By, Sdr. Omme. Tilladelsen er på 60.000 m<sup>3</sup> sand, grus og sten årligt på 6,8 ha.

Der er samdrift mellem de to grusgrave, idet råmaterialer fra Kirkeby Grusgrav Øst transporteres på transportbånd under Herningvej til Kirkeby Grusgrav Vest for forarbejdning og efterfølgende salg.

### 1.2 De ansøgte projekter

#### 1.2.1 Kirkeby Grusgrav Vest

Projektet omfatter videreførelse af eksisterende grusgrav med indvinding af råstofferne sand, grus og sten, oparbejdning og udlevering af producerede materialer samt efterbehandling af gravearealerne.

Projektarealerne ligger inden for de udlagte råstofgraveområder Kirkeby Plantage udvidelse og Kirkeby Plantage Vest i Råstofplan 2020. Sdr. Omme Handels- og Transportselskab ApS søger om en 10-årig tilladelse til indvinding af sand, grus og sten begyndende i 2025. Arealet udgør 17,8 ha fordelt på to delarealer på hver sin side af en godkendt efterbehandlet gravesø. For at forenkle administrationen søges om én ny tilladelse, som dækker begge områder, der i dag har hver deres tilladelse. Mængden, der søges om, er 160.000 m<sup>3</sup> sand og grus pr. år, hvilket er 30.000 m<sup>3</sup> mindre end i dag. De 50.000 m<sup>3</sup> indvindes under grundvandsspejlet.

Der tørgraves med gravemaskiner i det østlige område. Områderne på matr. nr. 2v og 1u Kirkeby By, Sdr. Omme færdiggraves før udløb af eksisterende tilladelse og er derfor ikke med i denne ansøgning. I det vestlige delområde graves med slæbeskovl og materialerne køres med gummiged til søbredden, hvor de sendes på transportbånd over den efterbehandlede sø til det østlige delområde af grusgraven. Materialerne vådsorteres i øst og udleveres til kunderne herfra. Graveretninger fremgår af figur 3.

Materialerne anvendes til produktion af bundsikring og fyldsand samt en lang række forskellige tilslagsmaterialer til beton.

Koten for terrænet varierer fra 43 til 49 m DVR90. Råstofforekomsten indvindes indtil 22 meter under terræn svarende til kote 27 m DVR90. Grundvandsspejlet findes i kote 39,5 m DVR90.



Figur 3. Graveretning. Transportbånd over den godkendt efterbehandlede gravesø ses på luftfotoet.

Indkørsel til grusgraven er etableret fra Kirkebyvej til det østlige delareal. Parallelt med Kirkebyvej er der en intern kørevej mellem de to delarealer, se orange stiplede linje på figur 3.

Der kører ca. 24 lastbiler i døgnet.

Råstofindvindingen vil foregå med følgende materiel:

- 2 stk. hydraulisk gravemaskine (østligt delområde)
- 2 stk. vådsorteringsanlæg (østligt delområde)
- 2 stk. gummiged (en i hvert delområde)
- 1 stk. kabelgravemaskine (vestligt delområde)

Mandskabsskur og stationær brændstoftank placeres som i dag i det østlige delområde. Det forventede årlige forbrug af dieselolie er ca. 110.000 l, og af hydraulikolie er det ca. 300 l.

Der søges om følgende driftstider for gravemaskiner, transportanlæg og oparbejdningsmaskiner, samt for udlevering og læsning, herunder kørsel inden for virksomhedens område:

Tabel 1 Driftstider

For gravemaskiner, transportanlæg og oparbejdningsanlæg		
Mandag - fredag	Lørdag	Søn- og helligdage
07.00 – 16.00	Ingen	Ingen

For udlevering og læsning, herunder kørsel inden for virksomhedens område		
Mandag - fredag	Lørdag	Søn- og helligdage
07.00 – 16.00	Ingen	Ingen

Der er ca. 0,3 m muld, som skræbes af og lægges i 3 meter høje støjvolde mod naboer. Der er ingen overjord. Ansøger har ladet en støjberegning for forskellige driftssituationer udføre. Støjrapporten konkluderer, at den relevante vejledende støjgrænse på 55 dB(A) vil være overholdt ved alle boliger nær grusgravene (Kirkeby Grusgrav Vest og Kirkeby Grusgrav Øst).

Til vådsortering er der behov for 33.330 m<sup>3</sup> vand pr. år. Vandforbruget pr. time er 17 m<sup>3</sup> og pr. døgn 132 m<sup>3</sup>. Vandet indvindes fra gravesøen og vaskevand cirkuleres i gravesøen og nedsives der. Der foreligger en tilladelse til grundvandssænkning i forbindelse med råstofindvinding under grundvandsspejlet. Tilladelse følger den nuværende råstofindvindingstilladelse.

Anlæg og maskiner vedligeholdes af et servicefirma. Ved service tager virksomhederne spildolie og andet affald med til eget værksted. Jern sendes til eller afhentes af skrothandler. Husholdningsaffald afhentes hver 14. dag.

For at undgå støvgener vil der blive sprinklet på tørre dage. Der suges lejlighedsvis vand op fra gravesøen til støvbekæmpelse. Nogle få 100 m<sup>3</sup> pr. år.

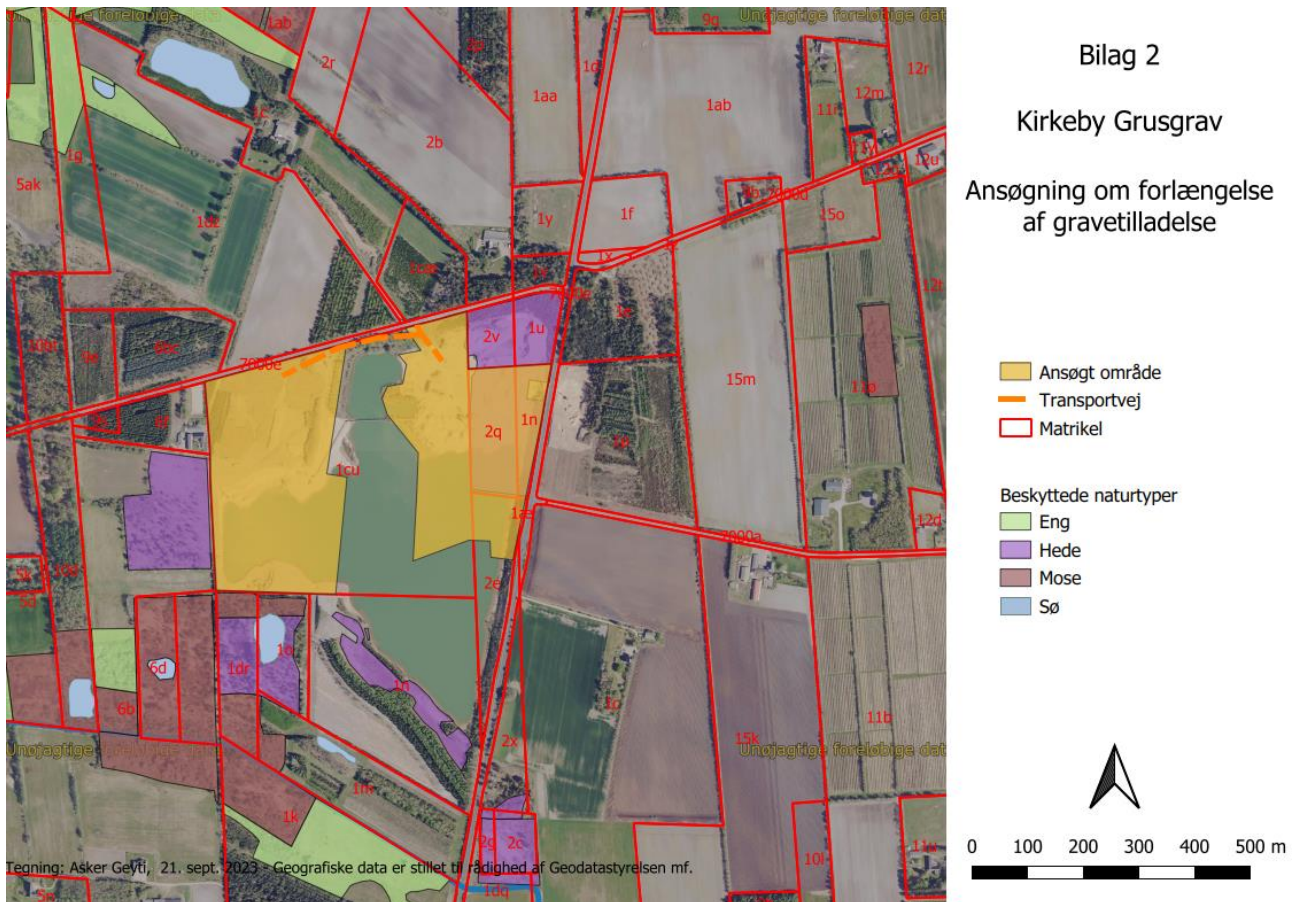
Der findes beskyttede naturområder rundt om grusgraven, se figur 4. I et område mod øst er der dispensation til at grave i beskyttet hede. Dispensationen fremgår af den nuværende gravetilladelse for det østlige delområde. Desuden er der dispensation til at fælde og udgrave område med fredskov. Dispensationer fremgår af de gældende gravetilladelser.



Bilag 2

Kirkeby Grusgrav

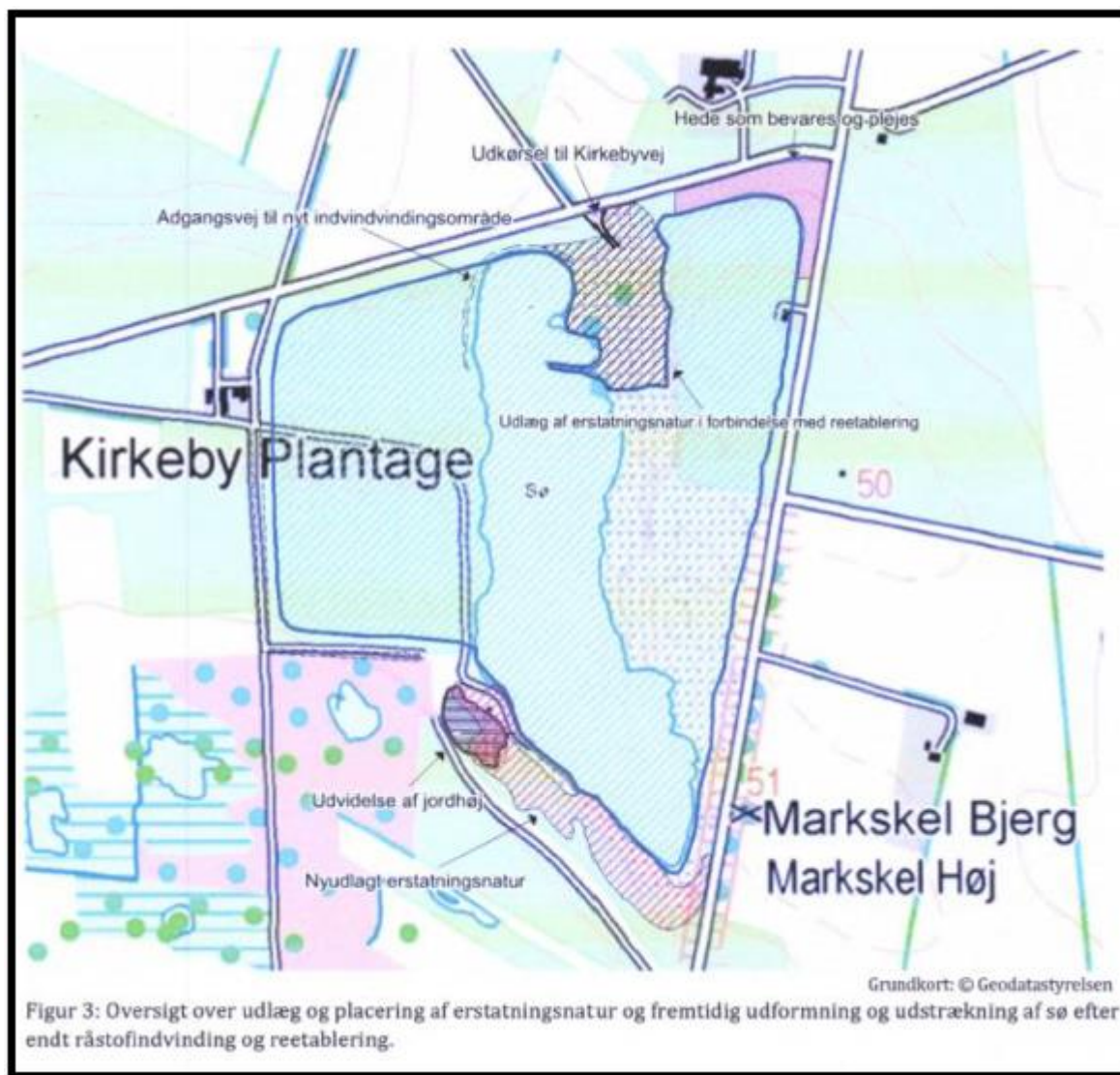
Ansøgning om forlængelse  
af gravetilladelse



Figur 4. Oversigtskort med beskyttede naturtyper.

Ansøger har oplyst, at der sker en minimal sænkning på ca. 0,1 meter af grundvandet ved indvinding under grundvandsspejl.

Projektarealet efterbehandles til sø og naturareal. Den nuværende efterbehandlingsplan, se figur 5, videreføres.



Figur 5. Efterbehandlingsplan.

### 1.2.2 Kirkeby Grusgrav Øst

Projektet omfatter videreførelse af eksisterende grusgrav på matr.nr. 1p Bøvl By, Sdr. Omme samt en udvidelse af grusgraven mod øst og en større udvidelse af grusgraven mod syd. Projektets hovedelementer består af afrømning af muld, indvinding af råstofferne sand, grus og sten, oparbejdning og udlevering af producerede materialer samt efterbehandling af gravearealerne.

Projektarealerne ligger inden for det udlagte råstofgraveområde Kirkeby Plantage i Råstofplan 2020. Sdr. Omme Handels- og Transportselskab ApS søger om en 10-årig tilladelse til indvinding af sand, grus og sten begyndende i 2026. Indtil 2026 tørgraves der på matr.nr. 1p Bøvl By, Sdr. Omme iht. gældende tilladelse. Ansøgt areal udgør 43,9 ha. For at forenkle administrationen søges om én ny tilladelse, som dækker både det nye areal og området med tilladelse på matr.nr. 1p Bøvl By, Sdr. Omme. Mængden, der søges om, er

160.000 m<sup>3</sup> sand og grus pr. år, hvilket er 100.000 m<sup>3</sup> mere end tilladelsen for matr.nr. 1p Bøvl By, Sdr. Omme omfatter i dag. De 50.000 m<sup>3</sup> indvindes under grundvandsspejlet. I tillæg vil en del muld på arealet blive solgt. I alt 10.000 m<sup>3</sup> muld forventes indvundet.

Materialerne anvendes til produktion af bundsikring og fyldsand samt en lang række forskellige tilslagsmaterialer til beton.

Koten for terrænet varierer fra 40 til 48 m DVR90. Råstofforekomsten indvindes indtil 22 meter under terræn eller til kote 27 m DVR90. Grundvandsspejlet findes i kote 39,5 m DVR90.

Ansøger har søgt Billund Kommune om tilladelse til at omlægge Møbjergvej for at skabe en mere hensigtsmæssig udgravning og overkørsel til Herningvej. Hvis vejen omlægges, vil ind- og udkørsel til grusgraven ske til Herningvej ved en ny overkørsel fra grusgraven, hvor Møbjergvej udmunder i dag, se figur 7 og 8. Den omlagte vej drejer mod nord med udkørsel på Engbækgårdvej. Strækningen fra omlægning til Herningvej nedlægges, men der opretholdes overkørsel til Herningvej ved den nuværende udkørsel til Herningvej.



Figur 7. Ansøgt vejomlægning. Den nye vejs bredde er 6 meter og vejen asfalteres.

Der kører ca. 24 lastbiler i døgnet.

Råstofindvindingen vil foregå med følgende materiel:

- 2 stk. hydraulisk gravemaskine
- 2 stk. vådsorteringsanlæg
- 2 stk. gummiged
- 1 stk. kabelgravemaskine



Mandskabsskur og stationær brændstoftank placeres centralt i området. Det forventede årlige forbrug af dieselolie er ca. 110.000 l, og af hydraulikolie er det ca. 300 l.

Der søges om følgende driftstider for gravemaskiner, transportanlæg og oparbejdningsmaskiner, samt for udlevering og læsning, herunder kørsel inden for virksomhedens område:

Tabel 2 Driftstider.

For gravemaskiner, transportanlæg og oparbejdningsanlæg		
Mandag - fredag	Lørdag	Søn- og helligdage
07.00 – 16.00	Ingen	Ingen

For udlevering og læsning, herunder kørsel inden for virksomhedens område		
Mandag - fredag	Lørdag	Søn- og helligdage
07.00 – 16.00	Ingen	Ingen

Der er ca. 0,2 m muld, som skrubes af og lægges i 3 meter høje støjvolde mod naboer mod øst, se figur 8. Der er ingen overjord. Ansøger har ladet en støjberegning for forskellige driftssituationer udføre. Støjrapporten konkluderer, at den relevante vejledende støjgrænse på 55 dB(A) vil være overholdt ved alle boliger nær grusgravene (Kirkeby Grusgrav Vest og Kirkeby Grusgrav Øst).

Graveetaper og -retninger fremgår af figur 6. Tørgravning i etape 1 foretages i 2025-2027. Tørgravning i etape 2 foretages i 2027-2029. Der fortættes mod øst indtil den omlagte Møbjergvej. Materialerne transporteres ud af området ved overkørslen på Herningvej, se figur 8. I årene 2029-2035 vådgraves i etape 1 og 2. Når der er plads længst mod nordøst, nok 4 år efter start, påbegyndes vådgravning, hvor man trækker sig mod sydvest gennem de to etaper. Når man er færdig med tørgravning nord for Møbjergvej fortsættes i etape 3, hvor der graves mod syd. Først tørgravning og siden efterfulgt af vådgravning. Når den sydlige afgrænsning er nået, drejes mod nord og etape 4 udgraves. Igen først ved tørgravning efterfulgt af vådgravning.

Der vil blive arbejdet på en til to etaper ad gangen. I en overgangsfase vil der blive arbejdet i begge grave vest og øst for Herningvej. I en overgangsfase flyttes aktiviteter fra graven vest for Herningvej over i graven på østsiden. I de næste 4 år udgraves ca. 300.000 m<sup>3</sup> ned til fuld dybde af grusgraven på matr.nr. 1p Bøvl By, Sdr. Omme. Udgravningen forgår med en enkelt gummiged og materialerne læsses på transportbåndet, der går under Herningvej over til vestsiden. Der flyttes typisk 500 m<sup>3</sup> ad gangen og kapaciteten er 200-250 m<sup>3</sup>/timen. Det er også oplyst, at om ca. 4 år vil der være en overgangsperiode på et års tid, hvor der flyttes et tørsorteringsanlæg til matr.nr. 1p Bøvl By, Sdr. Omme, og der sorteres e-sand, som transporteres under tunnellen til vest. Efter et års tid vil afhentning af e-sand foregå på matr.nr. 1p Bøvl By, Sdr. Omme. Herefter flyttes aktiviteter og maskiner fra vest til øst i takt med at grusgraven i vest er udtømt. I løbet af en 7-8 år vil al aktivitet være ført over i øst og grusgraven vest for Herningvej lukkes ned og efterbehandles til naturområde.



Figur 6. Graveetaper og -retning.

Til vådsortering er der behov for 33.330 m<sup>3</sup> vand pr. år. Vandforbruget pr. time er 17 m<sup>3</sup> og pr. døgn 132 m<sup>3</sup>. Vandet indvindes fra gravesøen og vaskevand cirkuleres i gravesøen og nedsives der. Der foreligger en tilladelse til grundvandssænkning i forbindelse med råstofindvinding under grundvandsspejlet i Kirkeby Grusgrav Vest. Tilladelsen forventes videreført til den aktuelle ansøgning.

Servicering af maskiner foregår med kørende montør, som tager spildprodukter med til egen godkendt affaldshåndtering. Jern sendes til eller afhentes af skrothandler. Husholdningsaffald afhentes hver 14. dag. Toilet i skurvogn er tilsluttet tank, som tømmes af slamsuger efter behov.

For at undgå støvgener vil der blive sprinklet på tørre dage. Der suges lejlighedsvis vand op fra gravesøen til støvbekæmpelse. Nogle få 100 m<sup>3</sup> pr. år.

Der ligger en fredet gravhøj ligger på matr.nr. 2x Kirkeby By, Sdr. Omme. Der søges om at 100 meter beskyttelseszone, som også når ind i matr. 1c Bøvl By, Sdr. Omme, indskrænkes til 40 meter. Gravhøjen ligger, hvor de bedste materialer findes i det ansøgte område.

Der findes beskyttede naturområder rundt om grusgraven, se figur 8.

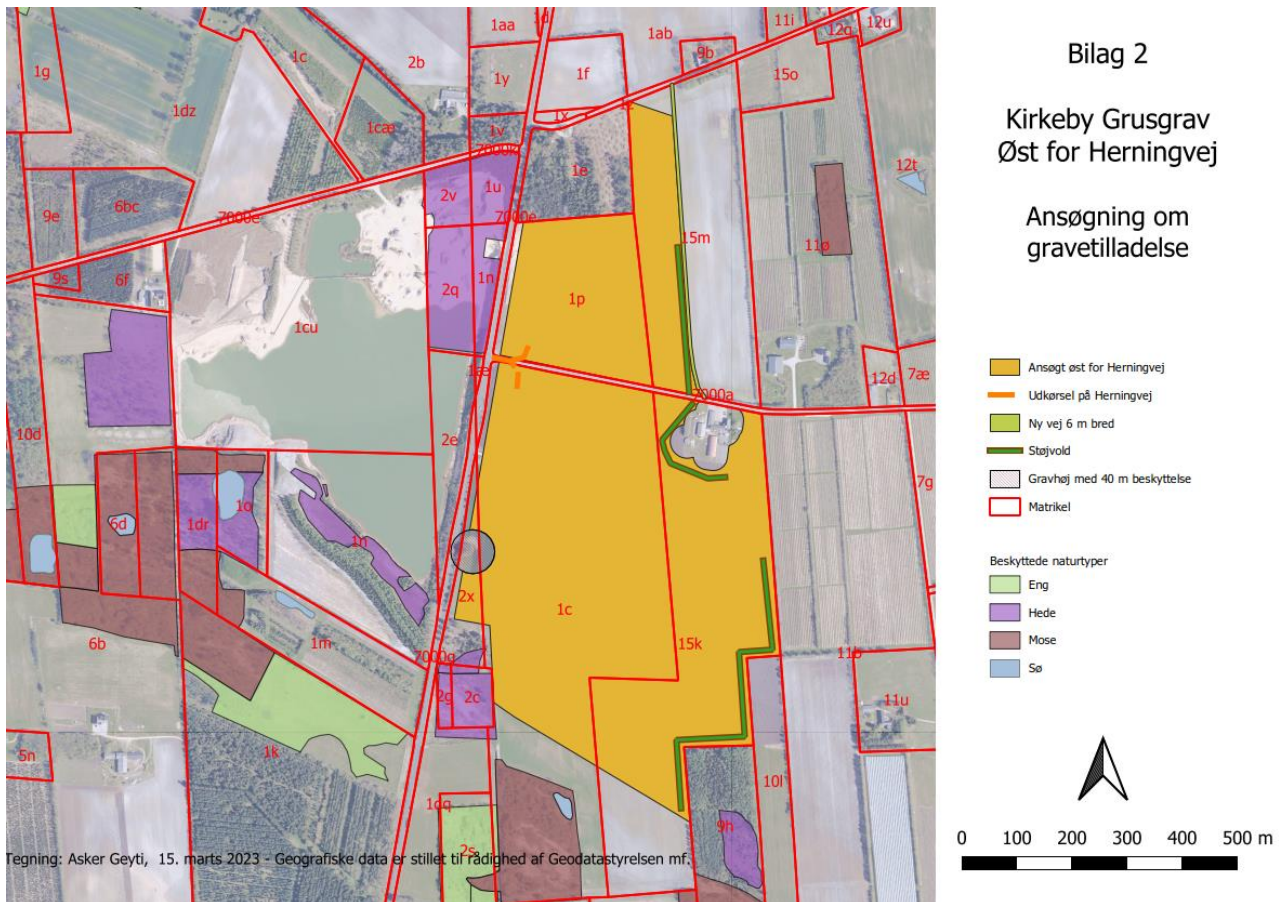
Der foreligger dispensation til at fælde og udgrave område med fredskov på matr.nr. 1p Bøvl By, Sdr. Omme. Dispensationen fremgår af den gældende gravetilladelse.

Ejendommen Herningvej 94, som ligger midt i projektområdet, ejes af indvinder, og nedlægges før gravningen når dertil. Ved Møbjergvej 8 holdes 25 meters afstand til bygninger og gylletank, se figur 8.

Bilag 2

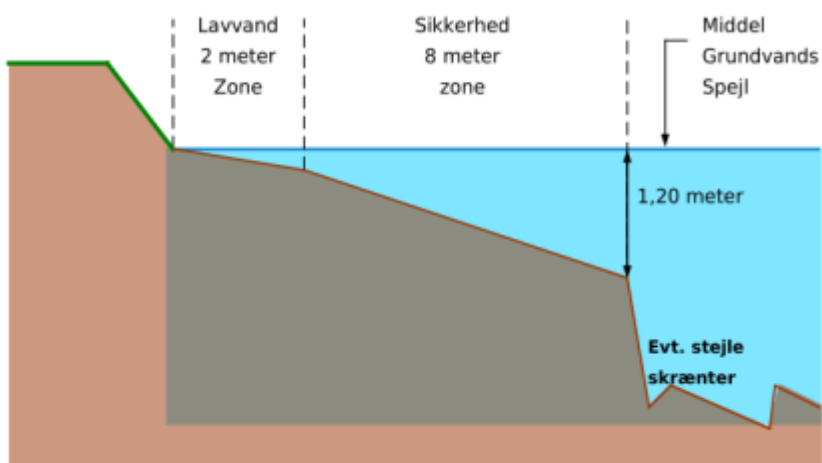
Kirkeby Grusgrav  
Øst for Herningvej

Ansøgning om  
gravetilladelse

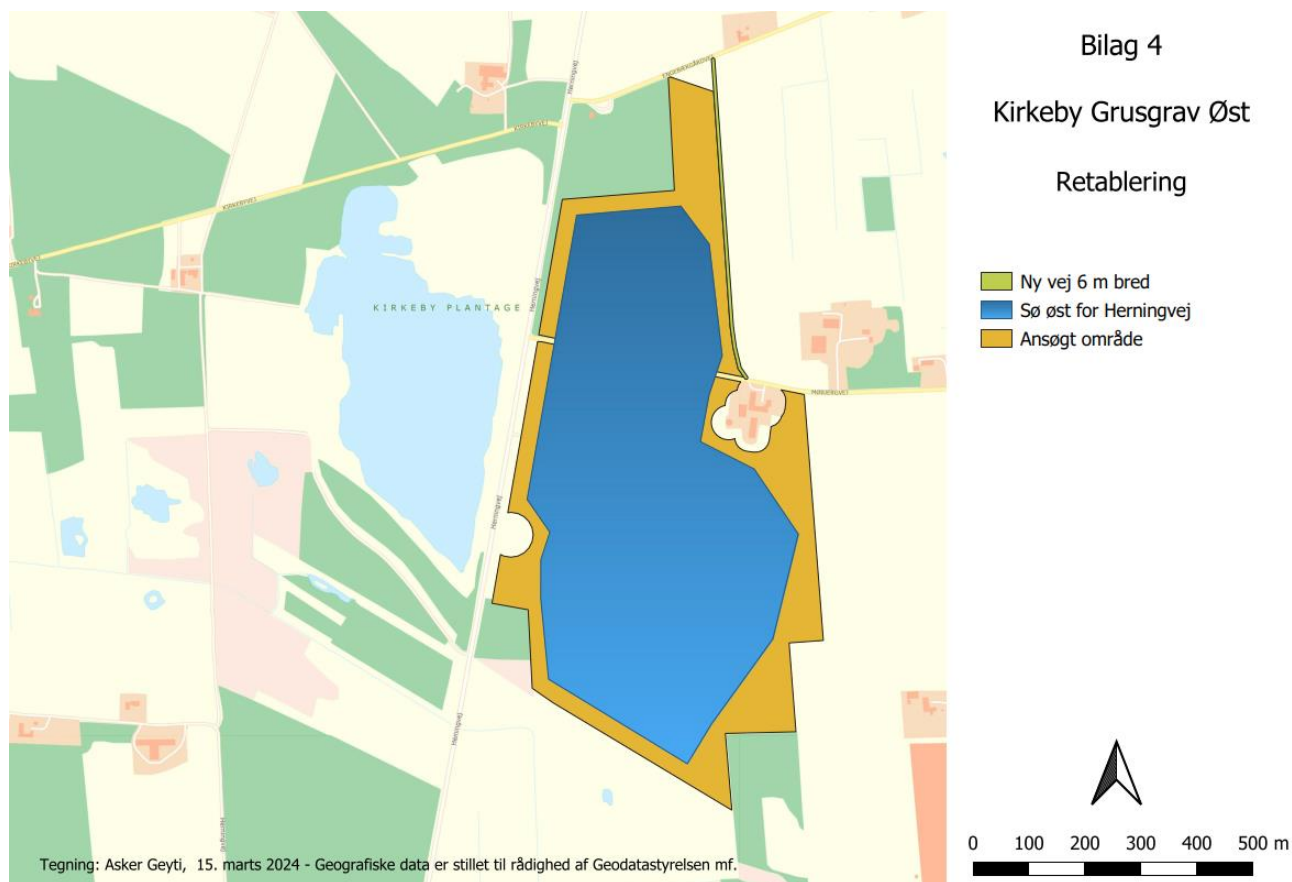


Figur 8. Oversigtskort med beskyttede naturtyper og placering af støjvolde.

Området efterbehandles som naturområde med elementerne næringsfattig natur og sø. Den næringsfattige natur får lov at brede sig på de afgravede skrænter, der står med sands naturlige skridvinkel – ca. 1:2. Her udvikler pionerplanter sig og området vil være et fremragende levested for fugle, pattedyr og padder. Søområderne anlægges som illustreret på figur 9. Efterbehandlingsplanen ses på figur 10.



Figur 9. Efterbehandling af gravesø.



Figur 10. Efterbehandlingsplan. Omlægning af Møbjergvej muliggør etablering af en stor sammenhængende sø.

## 2 Miljøkonsekvensrapportens indhold

Miljøkonsekvensrapporten skal indeholde de oplysninger, som fremgår af miljøvurderingslovens § 20, stk. 1-5 og bilag 7. Nærværende afgrænsningsudtalelse skal ligge til grund for rapporten (vedlægges som bilag).

Oplysningerne i miljøkonsekvensrapporten skal være fuldstændige og af tilstrækkelig høj kvalitet, og bygherre skal sikre, at miljøkonsekvensrapporten er udarbejdet af kvalificerede og kompetente eksperter, jf. miljøvurderingsloven § 20, stk. 1 og 6.

Området, der skal inddrages i miljøkonsekvensrapporten, er projektarealerne for begge projekter og deres omkringliggende relevante områder. Da miljøkonsekvensrapporten skal danne grundlag for to særskilte råstofindvindingstilladelser, skal det tydeligt fremgå af såvel projektbeskrivelser som beskrivelse og vurdering af miljøpåvirkninger, hvad der kun gælder for det ene projekt, kun for det andet projekt, og hvad der gælder for begge projekter.



Region Syddanmark har foretaget en Natura 2000 væsentlighedsvurdering iht § 6, stk. 1 i Habitatbekendtgørelsen, se afsnit 4. Regionen vurderer, at projektet ikke påvirker nærliggende Natura 2000 områder, og at der ikke skal udarbejdes en konsekvensvurdering.

Region Syddanmark har yderligere bemærkninger til følgende punkter fra miljøvurderingslovens § 20 og bilag 7:

#### ***Ikke-teknisk resume***

En sammenfatning af hele miljøkonsekvensrapporten, hvor de vigtigste oplysninger og vurderinger er trukket frem på en letforståelig måde for at give et hurtigt overblik over projektet og dets miljøpåvirkninger.

#### ***Projektbeskrivelse***

Oplysninger om projekternes placering, udformning, dimensioner og andre relevante særkender, herunder de anvendte maskiner og deres placering, arbejdstider, arbejdsprocesser mm.

Projektbeskrivelserne skal også omfatte detaljeret grave- og efterbehandlingsplan, der beskriver graveeta-per, graveretning, indvindingsmængde, oparbejdning, gravning under grundvandsspejl, samdrift, dimensionering (højde og placering) af eventuelle støjvolde på baggrund af støjberegningerne samt placering af eventuelle andre jorddepoter.

Efterbehandlingsplanerne skal angive, hvad formålet med efterbehandlingen er, hvorledes der vil blive efterbehandlet med hensyn til landskab, lysåbne arealer, gravesø, offentlig adgang, forøgelse af naturværdi, mv. Efterbehandlingsplanerne skal være så detaljerede, at de fremstår realiserbare.

Råstofforekomstens størrelse, udnyttelig mængde og kvalitet skal beskrives og forekomstens påtænkte anvendelse skal angives. Evt. relevant dokumentation vedlægges.

#### ***Hovedforslag, alternativ og referencescenarie***

Hovedforslaget, der skal indgå i miljøvurderingen, er det scenarie, hvor der gives tilladelse til råstofindvinding i begge grusgrave.

Alternativer: Miljøkonsekvensrapporten skal omfatte en kort skitsering af grunden til at vælge det/de alternativer, der har været behandlet. Der skal også beskrives fravalgte alternativer, og årsager til den valgte løsning. Dette fremgår af miljøvurderingslovens bilag 4, punkt h.

Der kan indgå andre alternativer til projektet i miljøvurderingen, hvis det er relevant.

Referencescenariet, der skal indgå i miljøvurderingen, er det scenarie, hvor der ikke gives tilladelse til nogle af de ansøgte råstofindvindinger og råstofindvindingen hermed kun fortsætter i den eksisterende aktive grusgrav, Kirkeby Grusgrav Vest samt på matr.nr. 1p Bøvl By, Sdr. Omme i Kirkeby Grusgrav Øst.

For hvert miljøemne skal hovedforslag og referencescenariet beskrives og vurderes, sådan at miljøpåvirkningerne ved hhv. hovedforslaget og referencescenariet kan sammenlignes.

#### ***Miljøemner***

Beskrivelse og vurdering af de miljøpåvirkninger, som projekterne vil medføre for de miljøemner, hvor der ikke kan afvises at være en væsentlig påvirkning. Både positive, negative, direkte og indirekte miljøpåvirkninger skal indgå i vurderingen. Miljøvurderingsloven fastlægger, at der skal vurderes på både de kort-, mellem- og langsigtede påvirkninger, hvorfor der er brug for vurdering af påvirkningerne, når indvindingen er i gang, samt når der er foretaget efterbehandling. De udvalgte miljøemner gennemgås nedenfor i tabel 2.

### **Metode til vurderinger**

For hvert af miljøemnerne skal datagrundlaget beskrives, og det skal fremgå, hvordan vurderingerne er foretaget og af hvem data eller analyser i felten er indsamlet og foretaget af.

### **Kumulative effekter**

Kumulative effekter af miljøpåvirkningerne samt for øvrige relevante aktiviteter i området skal indgå i miljøkonsekvensrapporten, både for de enkelte miljøemner og samlet set.

Det skal undersøges, om der er eksisterende og/eller planlagte aktiviteter i området jf. kommunal planlægning, der kan give kumulative miljøpåvirkninger. Eventuelle øvrige igangværende aktiviteter i nærområdet, fx støjende virksomheder kan være relevante.

### **Afværgetiltag og overvågning**

Ved eventuelle væsentlige påvirkninger skal der overvejes afværgetiltag og overvågning.

For hvert miljøemne vurderes det, hvilke afværgetiltag, der evt. er nødvendige for at undgå/minimere miljøpåvirkningen.

### **Anden planlægning**

Der skal i miljøkonsekvensrapporten redegøres for det ansøgtes forhold til anden planlægning, herunder:

#### *Statens vandområdeplanlægning*

- Statens vandområdeplanlægning jf. Vandområdeplanerne 2021-2027. Der skal redegøres for relevante vandforekomsters (søer, vandløb, kystvande og grundvandsforekomster) tilstand og målsætning, og det skal vurderes, om det ansøgte direkte eller indirekte medfører forringelse af vandforekomsternes tilstand, og mulighed for målopfyldelse. Der skal redegøres for eventuelle påtænkte foranstaltninger med henblik på at undgå, forebygge og begrænse påvirkning i både anlægsfase, driftsfase og efter endt efterbehandling.

#### *Kommuneplaner, sektorplaner mv.*

- Det ansøgtes forhold til øvrig relevant planlægning såsom kommuneplan og sektorplaner skal beskrives i miljøkonsekvensrapporten.

## **2.1 Afgrænsningen**

Afgrænsningen af miljøkonsekvensrapportens indhold er udarbejdet på grundlag af ansøgningsmateriale modtaget af regionen i foråret 2023, efterfølgende supplerende oplysninger modtaget den 21. juni, 30. august og 9. oktober 2024.

Region Syddanmark har fundet at følgende miljøemner skal indgå i miljøkonsekvensrapporten:

- Befolkning og sundhed, herunder støj.
- Den biologiske mangfoldighed, flora og fauna, herunder, bilag IV-arter, rødlistearter og fredede arter, § 3 beskyttede naturtyper, naturbeskyttelsesområder og økologiske forbindelser.
- Vand, herunder grundvand og vandforsyning.
- Trafik.
- Kulturarv, herunder indvinding inden for fortidmindebeskyttelseslinje.

For øvrige miljøemner er det vurderet, at der ikke vil være en væsentlig miljøpåvirkning. Emnerne er gennemgået i afsnit 3.

#### **Miljøemner:**

Nedenfor gennemgås de miljøemner, som vurderes at skulle indgå i miljøkonsekvensvurderingen, samt daggrundlaget, som forventes tilvejebragt og anvendt i miljøkonsekvensvurderingen. Region Syddanmark skal specificere, at både negative og positive miljøpåvirkninger skal indgå i vurderingen.

Tabel 2: Miljøemner, som skal med i miljøkonsekvensrapporten.

Miljøemner	Uddybning og begrundelse
<b>Befolkning og sundhed</b>	
<b>Støj</b>	<p><b>Uddybning:</b> Der skal udarbejdes støjberegninger for aktiviteterne i råstofgravene (maskinel og intern trafik) for referencescenariet og for de ansøgte projekter (fuld drift) hver for sig. Beregningerne skal baseres på det ansøgte maskinel og worst case scenarier for placering af flytbare kilder.</p> <p><i>Anlægsfasen:</i> Beskrivelse af arbejdsprocesserne for afrømning af muld, samt opbygning af jord/støjvolde, og eventuel samtidig indvinding. Beregning af støj ved alle de nærmeste boliger, beskrivelse af evt. overskridelser af støjgrænser, samt vurdering af hvilken støjgrænse, der vil kunne overholdes.</p> <p><i>Driftsfasen:</i> Der skal udarbejdes støjberegninger for driften i relevante worst case situationer. Den med ansøgningen fremsendte støjberegning inkluderer ikke beboelsesejendom i Kirkeby Grusgrav Vest. Støjberegningen skal også gælde denne ejendom. Beregningen omfatter endvidere den nordøstlige del af Kirkeby Grusgrav Vest, som ikke er omfattet af ansøgningen, hvilket ikke er relevant.</p> <p>Der skal gøres rede for kumulative effekter for støj mellem de to projekter og for andre relevante kilder i området. Der skal redegøres for påtænkte foranstaltninger med henblik på at undgå, forebygge og begrænse påvirkningen.</p>

Støjberregninger og vurderinger skal udføres jf. Miljøstyrelsens gældende vejledninger og støjdbredelse skal vises på kort dels for referencescenariet, dels for worst case scenarier både uden og med eventuelle afværgeforanstaltninger.

**Begrundelse:**

Miljø- og Fødevarerklagenævnet har i en afgørelse om støjberregninger for anlægsfasen fastlagt, at det skal beskrives, hvilke støjgrænser man vil kunne overholde, og hvad der planlægges for at mindske støj mest muligt.

Hvert projektområde grænser op til beboelsesejendomme. Der skal indvindes både over og under grundvandet med forskelligt materiel, og der anvendes flere oparbejdningsanlæg, transportbånd m.v. I Kirkeby Grusgrav Vest er det endvidere ikke angivet, hvor de støjvolde, der er omtalt i ansøgningen, lægges.

**Trafik**

**Uddybning:**

Fastlæggelse af influensvejnettet (veje, der forventes påvirket af ændret trafik som følge af omlægning af veje og etablering af råstofindvinding) ud fra kort og planlagt vejadgang.

Beskrivelse af transportruter til og fra råstofgravene på influensvejnettet. Indhentning og vurdering af eksisterende trafiktal, data om uheld og hastigheder.

Opgørelse af trafikken, herunder mængde tung trafik for hovedforslag og referencescenarie.

Vurdering af trafikafvikling, kapacitet og trafiksikkerhed i forbindelse med om- / nedlægning af veje. Vurdering af behov for afværgetiltag.

**Begrundelse:**

Til- og frakørselsforholdene for begge råstofgrave ændres. Der nedlægges to veje med et ikke nærmere belyst trafikmønster. Ydermere søges der om at afspærre en vej på grund af ansøgt indvinding under vejen. Forholdene ændres for alle trafikanter. Det vurderes derfor, at der vil ske en væsentlig ændring i trafik- og færdselsmønstre i forbindelse med de to ansøgte projekter, hvorfor det vurderes nødvendigt at få de trafikale forhold belyst nærmere i miljøkonsekvensrapporten.

**Natur**

**Beskyttede og fredede arter (bilag II, bilag IV, bilag V, rødliste og fredede)**

**Uddybning:**

Kortlægning og feltundersøgelser af forekomst af beskyttede og fredede plante- og dyrearter, herunder bilag II-, bilag IV-, bilag V-, rødliste og fredede arter). Kortlægning af spredningsveje (økologiske



forbindelser og potentielle økologiske forbindelser). Alle aspekter skal belyses.

Hele indvindingsområdet samt tilstødende og nærliggende naturarealer gennemgås og screenes for beskyttede arter, herunder egnede levesteder og eventuelle forekomster. Findes lokaliteter, hvor fredede eller beskyttede arter kan forekomme, skal disse indgå i de videre feltundersøgelser.

Den økologiske funktionalitet skal undersøges og vurderes, herunder om det ansøgte projekt vil beskadige eller ødelægge yngle- og rasteområder i det naturlige udbredelsesområde for bilag IV arter, og om projektet i øvrigt opfylder de forpligtigelser, der følger af habitatdirektivets artikel 12.

Vurdering af projektets påvirkning af beskyttede og fredede arter i og omkring projektarealet både under og efter indvindingen. Påtænkte afværgeforanstaltninger med henblik på at undgå, forebygge eller begrænse påvirkningen skal beskrives og konkretiseres.

Kortlægningen skal baseres på hvilke arter, der kan forventes i områderne, fx jf. de seneste artsovervågningsrapporter og "Håndbog om dyrearter på habitatdirektivets bilag IV", "Dansk Pattedyratlas", Miljøstyrelses artsleksikon samt de arter, der er registreret i området. Data fra Danmarks Miljøportal (Naturdata), Arter.dk, Naturbasen.dk samt kommunens eventuelle supplerende registreringer.

Feltundersøgelser skal følge de gældende retningslinjer og vejledninger for undersøgelse af naturtyper og arter, herunder Habitatvejledningen og tage højde for seneste administrative praksis fra klagenævnet og retspraksis på området. Gennemførte feltundersøgelser dokumenteres med relevante besigtigelsesnotater.

**Begrundelse:**

I nærområdet ved projektarealet er der observeret forskellige fredede og beskyttede arter og projekterne omfatter aktiviteter, der potentielt kan påvirke fredede og beskyttede arter, herunder fx fældning af træer og nedrivning af bygninger. Som supplement til ansøgningen er der fremsendt notat vedr. besigtigelser udført i 2024 med henblik på at registrere padder og markfirben. Disse kan indgå i vurderingen af miljøemnet.

**Beskyttede naturtyper, naturbeskyttelsesområder og økologiske forbindelser**

**Uddybning:**

Rapporten skal belyse og vurdere, om det ansøgte projekt kan medføre tilstandsændringer af beskyttede naturtyper (jf. naturbeskyttelseslovens definition på tilstandsændring).

Beskrivelse og vurdering af beskyttede naturtyper på baggrund af besigtigelser, artslistes og tilstandsvurderinger samt beskrivelse og vurdering af naturbeskyttelsesområder og økologiske forbindelser omkring projektarealerne. Der skal endvidere redegøres for etablering af erstatningsnatur for betydningen af at udsætte etablering af erstatningsnatur i den nordlige del af graven jf. allerede udstedt § 3 dispensation.

Beskrivelse og vurdering af om terrænændring ifm. råstofgravningen kan påvirke oplande og hermed tilstrømning af vand til beskyttede våde naturtyper. Beskrivelse og vurdering af, om gravning under grundvandspejlet kan påvirke beskyttede våde naturtyper – se også under "vand" nedenfor. Beskrivelse og vurdering af hydrologiske forbindelser mellem de enkelte beskyttede naturtyper og nuværende og fremtidige gravesøer.

Synkronmålinger af vandspejlskoter i søer og moser omkring de ansøgte projektområder samt i gravesø til belysning af hydrologiske sammenhænge. Dette kædes sammen med områdets geologiske opbygning og dannelse.

Kortlægning af spredningsveje (økologiske forbindelser og potentielle økologiske forbindelser). Vurdering af projektets påvirkning af de økologiske forbindelser under og efter indvindingen. Mulig påvirkning både under råstofindvinding og efter endt efterbehandling skal vurderes.

Påtænkte foranstaltninger med henblik på at undgå, forebygge eller begrænse påvirkning. Eventuel metode for overvågning, varslingsystem og instrukser skal beskrives og vurderes.

Datagrundlaget for dette miljøemne er eksisterende udpegninger af beskyttede naturtyper, naturbeskyttelsesområder og økologiske forbindelser, besigtigelsesnotater, terrænmodel, luftfotos, potentialekort og andet relevant data- og kortmateriale, GPS synkronmåling af vandspejlskoter, boringer mm. Det skal tydeligt fremgå, hvad der er eksisterende data, og hvad der er data fra nye undersøgelser.

De tekniske anvisninger for Novana's naturprogram skal følges.  
<https://ecos.au.dk/forskningraadgivning/fagdatacentre/biodiversitet/tekniske-anvisninger>

**Begrundelse:**

Der er flere beskyttede naturområder omkring projektarealet med formodet hydrologisk sammenhæng til projektarealerne, og det er derfor nødvendigt med bedre belysning af, om og i givet fald hvordan og hvor meget de beskyttede naturområder påvirkes af projekterne.

<p><b>Vand</b></p> <p><b>Gravning under grundvandsspejlet</b></p>	<p><b>Uddybning:</b> Beskrivelse og vurdering af graveprocessen, herunder intensiteten, og mulige påvirkninger af grundvandsspejl og lokal strømningsretning.</p> <p>Vurdering af sænkning af grundvandsspejl ved omkringliggende våde naturtyper.</p> <p>Der skal redegøres for påtænkte foranstaltninger med henblik på at undgå, forebygge og begrænse påvirkning. Data fra GEUS, synkronpejlinger, grundvandskortlægningen og evt. kommunen.</p> <p><b>Begrundelse:</b> Processen og påvirkningen er ikke belyst tilstrækkeligt til at kunne vurdere konsekvensen af projekterne for omkringliggende våde naturtyper.</p>
<p><b>Vandforsyning – vandforsyningsboringer, indvindingsoplande til vandforsyning og OSD</b></p>	<p><b>Uddybning:</b> Beskrivelse af hvilke indvindingsoplande, der er i området, herunder indvindingsopland til Sandet Vandværk beliggende i Herning Kommune.</p> <p>Beskrivelse af projektarealet i forhold til OSD, følsomme indvindingsområder og indsatsområder. Beskrivelse af vandforsyningsboringer i området, såvel almene som private drikkevandsboringer.</p> <p>Vurdering af om projekterne kan have kvalitative og/eller kvantitative påvirkninger på vandforsyning i området. Vurdering af forureningsrisici.</p> <p>Der skal redegøres for påtænkte foranstaltninger med henblik på at undgå, forebygge og begrænse påvirkning. Data fra GEUS, grundvandskortlægningen og evt. kommunerne.</p> <p><b>Begrundelse:</b> Projekterne er ikke belyst tilstrækkeligt til at kunne vurdere konsekvensen for vandforsyning i området.</p>
<p><b>Kulturarv</b></p> <p><b>Fredede fortidsminder</b></p>	<p><b>Uddybning:</b> Fredede fortidsminder skal beskrives og vurderes i forhold til deres betydning lokalt og regionalt. Indvinding inden for fortidsmindebeskyttelseslinje skal beskrives i forhold til råstofmængde og råstofkvalitet inden for beskyttelseslinjen og skråningsanlæg ved indvinding og efterbehandling omkring linjen. Betydningen for fortidsmindet skal vurderes.</p>

Det skal endvidere fremgå af miljøkonsekvensrapporten, hvorledes det sikres, at ukendte arkæologiske værdier ikke påvirkes som følge af råstofindvindingen.

**Begrundelse:**

Der søges om dispensation til at indvinde råstoffer inden for fortidsmindebeskyttelseslinje med henvisning til, at der netop der findes de bedste råstoffer i området.

### 3 Miljøemner, der ikke indgår i miljøkonsekvensvurderingen

Region Syddanmark har i afgrænsningen af miljøkonsekvensrapportens indhold vurderet, at følgende miljøemner ikke vil medføre risiko for væsentlige miljøpåvirkninger og derfor ikke vurderes nærmere i den videre proces.

Tabel 3: Miljøemner, som ikke skal med i miljøkonsekvensrapporten:

Miljøemner	Uddybning og begrundelse
<b>Klima</b>	I miljøvurdering af Råstofplan 2020 er der foretaget en vurdering af klimatiske faktorer, og det er vurderet, at planen samlet set har en positiv virkning på klimatiske faktorer. Nærværende projekt vurderes i tillæg hertil ikke at påvirke klimaet væsentligt.
<b>Støv</b>	Der er beskrevet foranstaltninger til afværge af støv fra grusgravene i ansøgningsmaterialet. Det vurderes, at der ikke er behov for yderligere oplysninger om støv.
<b>Vibrationer</b>	Råstofindvinding skaber alene vibrationer i de helt nære omgivelser til brydning af råstoffer, som erfaringsmæssigt ikke har betydning på afstande over 25 meter, idet lignende indvindinger giver ikke anledning til væsentlige vibrationer i omgivelserne. Ansøgt areal er 25 meter fra bygninger. Det vurderes ikke for påkrævet at vurdere emnet nærmere i miljøkonsekvensrapporten.
<b>Affald</b>	Sdr. Omme Handels- og Transportselskab oplyser i ansøgningsmaterialet hvordan virksomheden planlægger at håndtere affald. Det vurderes, at al affald, både farligt affald og almindeligt husholdningsaffald håndteres og bortskaffes efter gældende regler, dvs. affaldsbekendtgørelsen og de kommunale affaldsregulativer.
<b>Lys</b>	Ansøger har oplyst, projektet ikke har behov for belysning, som i aften- og nattetimer vil kunne oplyse naboarealer og omgivelserne. Det vurderes, at der ikke er behov for yderligere oplysninger om lys.
<b>Lugt</b>	Råstofindvinding vurderes ikke at medføre lugtgener. Der bruges ikke stoffer i produktionen, der kan give lugtgener.
<b>Fredskov</b>	Der foreligger dispensationer fra fredskovspligten på alle fredskovspligtige arealer inden for de to projektområder. Projekterne kræver



	<p>fornyelse af dispensationerne. Da miljøkonsekvensrapporten skal omhandle beskyttede og fredede arter, herunder bilag IV arter, og da forudsætningerne for de udstedte dispensationer i øvrigt ikke ændrer sig, vurderes det ikke at være relevant at miljøvurdere fredskov.</p>
<b>Landskab</b>	<p>Der er ingen landskabsudpegninger og det vurderes derfor ikke for påkrævet at vurdere emnet nærmere i miljøkonsekvensrapporten.</p>
<b>Jord</b>	<p>Råstofindvindingen vil midlertidigt lægge beslag på arealer, som hidtil har været anvendt til jordbrug, natur og fredskov. Arealet vil blive efterbehandlet til natur.</p> <p>Der er ikke forurenede lokaliteter inden for eller nærmere end ca. 3 km fra projektområderne.</p> <p>Det vurderes ikke for påkrævet at belyse emnet jord yderligere i miljøkonsekvensrapporten.</p>
<b>Overfladevand</b>	<p>Forekomster af overfladevand omkring området er omfattet af § 3 beskyttelse iht. naturbeskyttelsesloven og vurderes derfor i den sammenhæng. Gravesø er omfattet af vurderingen af gravning under grundvandspejl.</p>
<b>Materielle goder</b>	<p>Projektet kan have stor betydning for ejendomspriser i området, men da dette ikke har betydning i forhold til miljøkonsekvensvurderingen, medtages dette ikke.</p> <p>Den ansøgte råstofindvinding vurderes ikke at få væsentlige samfundsmæssige eller lokalsamfundsmæssige indvirkninger. Materielle goder så som forsamlingshuse, kirker og arkitektoniske værdier findes ikke i nærheden af indvindingsområdet og vil derfor ikke blive påvirket af råstofindvindingen.</p> <p>Det vurderes ikke for påkrævet at belyse emnet yderligere i miljøkonsekvensrapporten.</p>
<b>Katastrofer og ulykker</b>	<p>Råstofindvinding er ikke omfattet af risikobekendtgørelsen og udgør normalt ikke en risiko for større ulykker og/eller katastrofer, ligesom råstofindvinding ikke er særligt følsom over for klimaændringer fx oversvømmelse eller stigende vandstand. Det vurderes ikke for påkrævet at belyse emnet yderligere i miljøkonsekvensrapporten.</p>
<b>Ressourceeffektivitet</b>	<p>Der anvendes ingen råstoffer, og affald kan bortskaffes efter gældende regler, dvs. affaldsbekendtgørelse og de kommunale affaldsregulativer mm. Det vurderes ikke for påkrævet at belyse emnet yderligere i miljøkonsekvensrapporten.</p>

## 4 Habitatbekendtgørelsen - væsentlighedsvurdering

Region Syddanmark har i det følgende foretaget en Natura 2000 væsentlighedsvurdering iht. § 6, stk. 1 i "Bekendtgørelse om udpegnings og administration af internationale naturbeskyttelsesområder samt beskyttelse af visse arter" nr. 1098 af 21/08/2023 (habitatbekendtgørelsen):

Nærmeste Natura 2000 område er nr. 68, Skjern Å, som omfatter habitatområde nr. 61 og fuglebeskyttelsesområde nr. 118, og som er beliggende mere end 7 km nord for projektområderne.

Dette Natura 2000-område er specielt udpeget for at beskytte naturtypen vandløb med vandplanter og de store forekomster af surt overdrev og i noget mindre omfang tidvis våd eng, hængesæk og elle- og askeskov. Området er primært karakteriseret ved de store lysåbne eng- og mosearealer langs Skjern Å, der mange steder afgrænses af overdrevsskrænter langs kanterne.

### Udpegningsgrundlag:

Habitatområde H61 og fuglebeskyttelsesområde F118 har i gældende Natura 2000-plan 2022-2027 følgende udpegningsgrundlag:

Udpegningsgrundlag for Habitatområde nr. 61		
Naturtyper:	Søbred med smårter (3130)	Kransnålalge-sø (3140)
	Næringsrig sø (3150)	Brunvandet sø (3160)
	Vandløb (3260)	Våd hede (4010)
	Tør hede (4030)	Surt overdrev* (6230)
	Tidvis våd eng (6410)	Urtebræmme (6430)
	Hængesæk (7140)	Kildevæld* (7220)
	Rigkær (7230)	Bøg på mor (9110)
	Skovbevokset tørvemose* (91D0)	Elle- og askeskov* (91E0)
Arter:	Vandranke (1831)	Grøn kølleguldsmed (1037)
	Bæklampret (1096)	Flodlampret (1099)
	Havlampret (1095)	Laks (1106)
	Odder (1355)	Damflagermus (1318)

Naturtyper og arter, der udgør det gældende udpegningsgrundlag for Natura 2000-området. Tal i parentes henviser til de talkoder, som benyttes for naturtyper og arter fra habitatdirektivets bilag 1 og 2. \* angiver, at der er tale om en prioriteret naturtype. Udpegningsgrundlag for habitatområder er blevet revideret som beskrevet i basisanalysen.

Udpegningsgrundlag for Fuglebeskyttelsesområde nr. 118		
Fugle:	Rørdrum (Y)	Skestork (T)
	Sangsvane (T)	Blisgås (T)
	Kortnæbbet gås (T)	Bramgås (T)
	Knarand (T)	Skeand (T)
	Krikand (T)	Rørhøg (Y)
	Plettet rørvagtel (Y)	Klyde (Y)
	Fjordterne (Y)	Blåhals (Y)

Fugle, der udgør det gældende udpegningsgrundlag for Natura 2000-området. I parenteserne står "T" for trækfugl og "Y" for ynglefugl. Udpegningsgrundlag for fuglebeskyttelsesområder er blevet revideret som beskrevet i basisanalysen.

### **Bevaringsmålsætninger:**

Naturtyper og arter på udpegningsgrundlaget skal bidrage til at opnå gunstig bevaringsstatus på biogeografisk niveau, og fugle på udpegningsgrundlaget skal bidrage til at sikre bestandsstørrelsen på nationalt niveau. Målet er, at hovedløbet af Skjern Å, samt tilløbene og den store Skjern ådal er et karakteristisk landskabsэлемент i området. Ådalen understøtter et sammenhængende bælte af lysåbne naturtyper og skovnatur langs den slyngede å. Naturtyperne i ådalen sikres og samtidig sikres levestederne for de tilknyttede arter grøn kølleguldsmed, odder, laks, bæklampret og damflagermus.

De biogeografisk store arealer med levesteder for ynglefuglen plettet rørvagtel sikres og søges øget, hvis det er muligt og den lokalt store bestand af blåhals sikres i området. Området huser i træktiden internationalt betydende forekomster af sangsvane, kortnæbbet gås og bramgås. Uforstyrrede raste- og fourageringsområderne primært i de nedre dele af området i Vesterenge og ved Hestholm Sø sikres på bedste vis.

De biogeografisk store arealer med vandløb med vandplanter (3260), surt overdrev (6230), hængesæk (7140) og elle- og askeskov (91E0) samt naturtyper med stærkt ugunstig bevaringsstatus som våd hede (4010), tør hede (4030) tidvis våd eng (6410), rigkær (7230) og skovbevokset tørvemose (91D0) sikres og søges om muligt øget, og der skabes så vidt muligt sammenhæng mellem forekomsterne.

Områdets søer i stærkt ugunstig bevaringsstatus på biogeografisk niveau, herunder naturtyperne søbred med småarter (3130), kransnålalge-sø (3140), næringsrig sø (3150) og brunvandet sø (3160) sikres en veludviklet undervandsvegetation og fauna.

Hvor der forekommer yngre tilgroninger af værdifulde rigkær (7230) eller hængesække (7140) prioriteres de lysåbne naturtyper højere end naturtyperne skovbevokset tørvemose (91D0) eller elle- og askeskov (91E0). Gamle og/eller veludviklede naturlige bevoksninger med skovbevokset tørvemose (91D0) eller elle- og askeskov (91E0) bevares.

Områdets økologiske integritet sikres i form af en for naturtyperne hensigtsmæssig hydrologi og drift/pleje, en lav næringsstofbelastning og gode sprednings- og etableringsmuligheder for arterne. Den økologiske integritet for området sikres derudover ved god vandkvalitet gennem reduceret tilførsel af næringsstoffer og miljøfarlige stoffer, hvilket reguleres gennem vandområdeplanerne.

De konkrete målsætninger for området er generelt, at den samlede forekomst af naturtyper, arter- og fugles levesteder i Natura 2000-området, uanset om de er kortlagt, skal være stabil eller i fremgang, såfremt de naturgivne forhold giver mulighed for det.

### **Projektets potentielle påvirkninger:**

Miljøpåvirkning som følge af de ansøgte råstofindvindinger er meget lokal. Støj, støv, vibrationer og emissioner af kvælstofoxider uddør eller fortyndes inden for kort afstand og vil derfor kun kunne påvirke de helt nære omgivelser til graveområderne og vil dermed ikke medføre påvirkninger på Natura 2000-område nr. 68 eller mere fjerntliggende Natura 2000 områder. Det skyldes projektets karakter, hvor råstofferne indvin-

des og oparbejdes til råstofprodukter inden for projektområderne. Indvinding under grundvandsspejl medfører kun midlertidig og lokal sænkning af grundvandsspejlet i gravesøen og kun på cm niveau i kort afstand uden for gravesøen. Der er ikke en direkte eller indirekte forbindelse via vandløb mellem projektarealerne og Natura 2000 område nr. 68 eller andre mere fjerntliggende Natura 2000 områder, så råstofgravning under grundvandsspejlet vil ikke påvirke hydrologien i Natura 2000 området. Der udledes endvidere hverken overfladevand eller spildevand i forbindelse med indvindingen.

Der efterbehandles til natur og søer, hvormed projekterne samlet set medfører en lokal reduktion i næringsstofbelastning af vandmiljøet, som dog ikke vurderes at få betydning for Natura 2000 området, da der ikke er hydraulisk interaktion med dette.

Påvirkningen fra råstofindvindingen vil dermed ikke strække sig ind i Natura 2000-område nr. 68 eller andre Natura 2000 områder.

Jf. opslag i DOFbasen er der ikke registreret arter på fuglebeskyttelsesområdets udpegningsgrundlag inden for projektområderne. Projektområdernes arealer, herunder markarealer, vurderes ikke at udgøre særskilte vigtige fourageringsområder for nogle af fuglearterne. Og der vurderes ikke at være nogen væsentlig påvirkning på nogle af arterne, selvom markarealer forsvinder i forbindelse med råstofindvinding på arealerne.

Det vurderes, at på grund af projektets karakter kan det udelukkes, at råstofindvindingen inden for de ansøgte områder vil påvirke arter, naturtyper eller fugle på Natura 2000-områdets udpegningsgrundlag eller områdernes integritet hverken i sig selv eller i kumulation med andre aktiviteter nær projektområdet.

#### **Kumulative effekter:**

Vurderingen af kumulative virkninger er baseret på ovenstående vurderinger i kombination med andre planer eller projekter, som kan medføre en kumulativ miljøpåvirkning. Ansøger har ansøgt om tilladelse til fortsættelse og arealmæssig udvidelse af de eksisterende grusgrave mod øst, og projekterne er i nærværende væsentlighedsvurdering vurderet samlet. Indvindingen vil gradvis flytte sig mod øst og omfatte samme delelementer som i dag. Der er ikke andre planer eller projekter i nærområdet, og der vil derfor ikke være nogle kumulative effekter i forhold til Natura 2000 områder.

#### **Samlet vurdering:**

Region Syddanmark vurderer således samlet set, at projektet hverken direkte eller indirekte vil påvirke bevaringsmålsætningerne for Natura 2000-område nr. 68 eller mere fjerntliggende Natura 2000 områder væsentligt, og der skal derfor ikke foretages en nærmere konsekvensvurdering.

## 5 Høring over afgrænsningsudtalelsen

Udkast til afgrænsningsudtalelsen og ansøgningsmaterialet er i høring fra den 22. januar 2025 til den 5. marts 2025 ved myndigheder, parter og offentligheden. Udkastet bliver samtidig offentliggjort på Region Syddanmarks hjemmeside. Høringssvar er blevet indarbejdet i den endelige afgrænsningsudtalelse.

Regionen har vurderet, at berørte myndigheder og parter er følgende:

Myndigheder:	E-mail:
Billund Kommune	
Herning Kommune	
Slots- og Kulturstyrelsen	<a href="mailto:post@slks.dk">post@slks.dk</a>
Sydvestjyske Museer	<a href="mailto:museum@sydvestjyskemuseer.dk">museum@sydvestjyskemuseer.dk</a>
Miljøstyrelsen	<a href="mailto:mst@mst.dk">mst@mst.dk</a> ; <a href="mailto:fredskov@mst.dk">fredskov@mst.dk</a>
Naturstyrelsen	<a href="mailto:nst@nst.dk">nst@nst.dk</a>
Ribe Stift	<a href="mailto:kmrib@km.dk">kmrib@km.dk</a>
Energinet Gas	<a href="mailto:ledningsinfo@energinet.dk">ledningsinfo@energinet.dk</a>
Energinet El	<a href="mailto:3.parter@energinet.dk">3.parter@energinet.dk</a>

Information om offentlig høring sendt til parter	Sendt via
Sdr. Omme Handels- og Transportselskab (ansøger)	E-mail
Asker Geyti (ansøgers rådgiver)	E-mail
Andelselskabet Sandet Vandværk, Solhjemvej 2a, 7270 Stakroge	E-mail
Ejere af tilgrænsende, ubeboede matrikler, matr. nr. 1n, 1o, 1m, 1k, 6d, 6b, 6bc, 1dz og 1cæ Kirkeby By, Sdr. Omme 9h, 10l, 11b, 1f og 1ab Bøvl By, Sdr. Omme	E-boks
Ejere af beboede matrikler, matr. nr.	E-boks



10d, 5k, 6f, 1c og 2b Kirkeby By, Sdr. Omme

9b, 11i, 11y, 12m, 12q, 12u, 11ø, 12d, 7æ, 15m, 11u, 1c, 7c Bøvl By, Sdr. Omme

## 6 Afgørelser fra andre myndigheder

For at det ansøgte projekt kan gennemføres i sin helhed, vurderer Region Syddanmark, at det er nødvendigt med følgende tilladelser og dispensationer:

Billund Kommune:

- Dispensation til råstofindvinding inden for fortidsmindebeskyttelseslinje
- Tilladelse til grundvandssænkning, vandindvinding og nedsivning
- Nedlæggelse og omlægning af veje
- Fornyelse af § 3 dispensation

Miljøstyrelsen:

- Fornyelse af dispensationer fra skovloven (fældning af fredskov)

Tilladelser uden for samordningspligten:

- Vejadgang/overkørselstilladelser

## 7 Det videre forløb

Efter høringsfristens udløb fremsender regionen den tilrettede afgrænsningsudtalelse til ansøger, hvorefter ansøger udarbejder og indsender en miljøkonsekvensrapport for de ansøgte projekter. Når regionen har sikret sig, at ansøgers miljøkonsekvensrapport opfylder kravene, sendes rapporten i 8 ugers offentlig høring. Miljøkonsekvensrapporten og høringssvar skal til politisk behandling, hvorefter der udarbejdes et udkast til afgørelse efter råstofloven. Udkast til tilladelser eller afslag på tilladelser sendes i 4 ugers partshøring. Når høringsperioden er afsluttet, vurderes det, om de indkomne bemærkninger giver anledning til ændringer i afgørelserne. De endelige afgørelser annonceres på regionens hjemmeside med 4 ugers klagefrist.

Yderligere oplysninger kan fås ved henvendelse til undertegnede - gerne med henvisning til journal nr.

Med venlig hilsen

Jens T. Vejrup  
Geolog