



Kolding
Kommune

Frandsens Sand- og Grusgrav
Langforte 32
Stepping
6070 Christiansfeld

CVR-nr.: 28641583

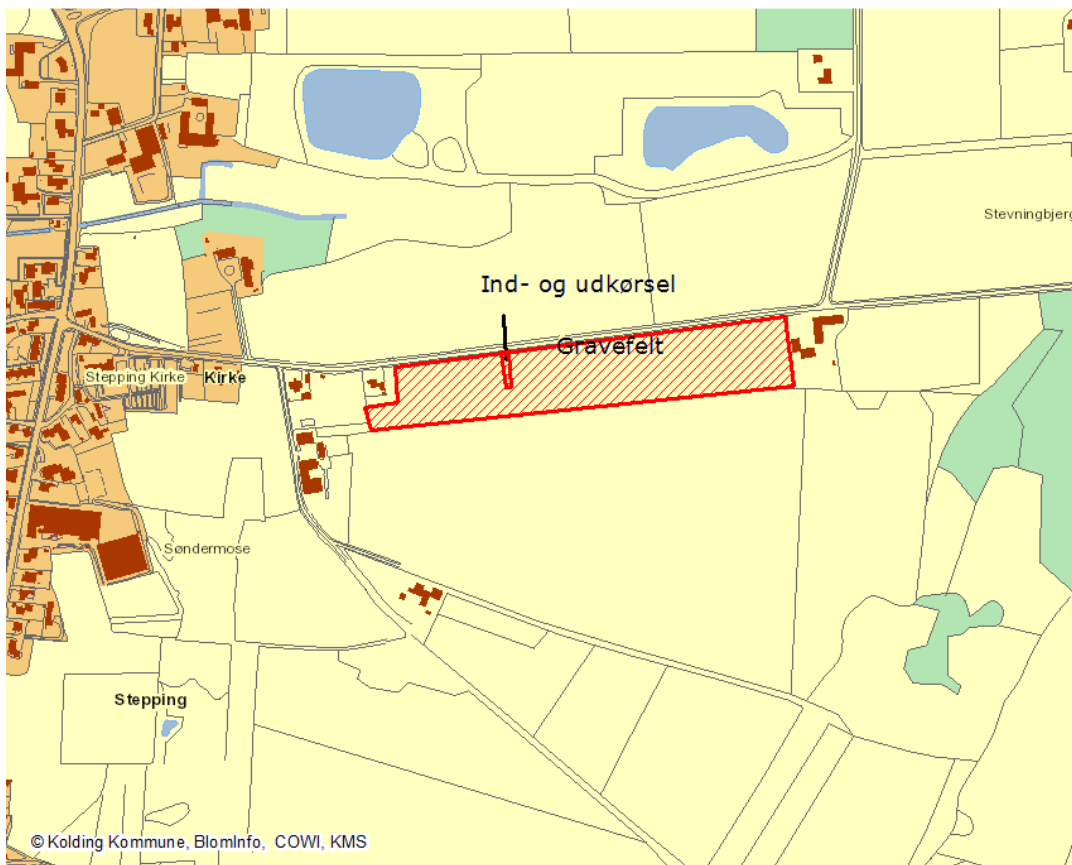
**By- og
Udviklingsforvaltningen**

Industri

Nytorv 11
6000 Kolding
Telefon 79 79 79 79
Telefax 79 79 13 70
EAN 5798005310464
E-mail
byogudvikling@kolding.dk
www.kolding.dk

TILLADELSE TIL GRUSGRAVNING

Dato 4. januar 2012
Sagsnr. 08/13010
Løbenr. 212965/11
Sagsbehandler
Irene Samsøe Figen
Direkte telefon 79 79 74 68
E-mail irfi@kolding.dk



Del af landbrugsejendommen matr. nr. 10, Stepping Ejerlav, Stepping.
beliggende Langforte 32, Stepping, 6070 Christiansfeld

Indhold

ANSØGNING	4
TILLADELSER	4
Lovgrundlag	5
Afgørelse om VVM-pligt	5
VILKÅR M.V.	6
Efterbehandlingsvilkår:	6
Driftsvilkår	6
Vilkår efter vejloven	10
KLAGEVEJLEDNING M.V.	10
Råstofloven	10
Vejloven	11
Vandforsyningsloven	12
VVM-pligt	12
Underretning	13
Søgsmål	13
Erstatningsregler	13
I øvrigt	14
TILSYN	14
SAGSFREMSTILLING	15
UDTALELSER	15
TDC:	15
Museet på Koldinghus:	15
Naboer:	15
DONG:	15
Andre:	15
KOLDING KOMMUNES VURDERING	15
Efterbehandling:	16
Drift:	16
Vurdering af VVM-pligt	18
Kopi:	19

BILAG	20
Bilag 1 Oversigtskort.....	21
Bilag 2 Grave og efterbehandlingsplan.....	22
Bilag 3 Tilladelse til at modtage ren jord	25
Bilag 4 Museets udtalelse.....	32
Bilag 5 Udtalelse TDC	33
Bilag 6 Udtalelse Kolding Spildevand	38

ANSØGNING

Ved ansøgning af 17. oktober 2008 har I søgt om tilladelse til at grave sand, sten og grus i 10 år. Gravningen skal foregå på en del af matr.nr. 10, Stepping Ejerlav, Stepping, beliggende Langforte 32, Stepping, 6070 Christiansfeld.

I har søgt om indvinding af ca. 50.000 m³ årligt i 10 år.

I har ikke søgt om indvinding under grundvandsspejlet.

I har søgt om at modtage uforurennet jord til reetablering af grusgraven. Ansøgningen er behandlet af Region Syddanmark.

TILLADELSER

Der gives tilladelse til:

- Indvinding af 50.000 m³ sand, sten og grus årligt i perioden frem til 31. december 2021.
- Der graves på det ca. 4 ha store areal, der er vist på forsiden med ca. 2 ha åbent.
- Efterfyldning af graveområdet med ren jord til maksimalt de oprindelige koter.
- Arbejdstiden er 7.00-18.00 mandag til fredag og 7.00-14.00 max. 10 lørdage om året med mulighed for lastning fra kl. 06 på hverdage undtagen lørdage.

Arealet skal efterbehandles til jordbrugsmæssige formål. Efterbehandlingen skal være afsluttet senest d. 30. juni 2022.

Gravningen må ikke påbegyndes, før der er stillet økonomisk sikkerhed for efterbehandlingen af gravearealet og klagemulighederne er udtømt.

Vi vil give jer besked, når I kan begynde at grave.

Region Syddanmark har d. 22. september 2011 meddelt dispensation i henhold til jordforureningslovens¹, § 52, til at modtage uforurennet jord til efterbehandling af grusgraven. Tilladelsen er vedlagt som bilag 3.

Modtagelse af ren jord må ikke påbegyndes før der foreligger dokumentation for sløjfning af drikkevandsindvinding og tilslutning til almen vandforsyningsanlæg.

Inden gravningen påbegyndes skal Haderslev Museum kontaktes for prøvegravning af arealet. Museets udtalelse er vedlagt som bilag 4.

¹ Jordforureningsloven nr. 1427 af 4. december 2009

Lovgrundlag

Råstoflovens² § 7, stk. 1 (gravning)

Vejlovens³ §70, stk. 1 og 3 (ud- og indkørsel)

Vandforsyningsloven⁴ §29 (sløjfning af drikkevandsboring)

Afgørelse om VVM-pligt

Kolding Kommune har gennemført en VVM-screening af det ansøgte i henhold til § 3 i VVM-bekendtgørelsen⁵.

Det vurderes samlet, at en tilladelse til det ansøgte ikke kræver en udarbejdelse af en VVM-redegørelse (vurdering af virkninger på miljøet), idet den ansøgte grusgrav ikke vurderes at give anledning til væsentlige ændringer af miljøpåvirkningen. Der er i råstofindvindingstilladelsen stillet vilkår, der tager hensyn til de konkrete miljøpåvirkninger, som råstofindvindingen medfører.

² Bekendtgørelse af lov nr. 950 af 24. september 2009 om råstoffer

³ Lovbekendtgørelse nr. 893 af 9. september 2009 om offentlige veje

⁴ Lovbekendtgørelse nr. 635 af 7. juni 2010 Vandforsyningsloven

⁵ Bekendtgørelse nr. 1335 af 6. december 2006 om vurdering af visse offentlige og private anlægs virkning på miljøet (VVM) i medfør af lov om planlægning,.

VILKÅR M.V.

Til tilladelsen er knyttet følgende vilkår:

Efterbehandlingsvilkår:

1. Gravningen og efterbehandling skal ske efter godkendt grave- og efterbehandlingsplan.
2. Der skal stilles en sikkerhed på kr. 365.000 for gennemførelsen af efterbehandlingen. Sikkerheden skal gælde til efterbehandlingen er udført og godkendt af Kolding Kommune. Kommunen skal uden videre kunne forlange sikkerheden stillet til rådighed. Til beregning af sikkerhedsstillelsens størrelse er anvendt Danmark Statistiks Byggeomkostningsindeks for jordarbejder for 3. kvartal 2011, hvor indekset er 170,45.
3. Kommunen kan kræve sikkerheden forhøjet, hvis det findes nødvendigt på grund af prisudviklingen. Forhøjelsen vil blive beregnet ud fra byggeomkostningsindeks for jordarbejder.
4. Arealet skal fortsat i videst muligt omfang drives som jordbrug. Efter endt indvinding skal hele arealet igen kunne bruges til jordbrugsmæssige formål.
5. Muld og overjord skal afrømmes og lægges i depot hver for sig til brug for efterbehandlingen. Overjord og muld skal ved efterbehandlingen fordeles jævnt på arealet. Overalt på arealet skal der uden besvær kunne anvendes almindelige landbrugsmaskiner.
6. Der må ikke graves under grundvandsspejlet, og det efterbehandlede terræn skal overalt ligge mindst 2 meter over grundvandsspejlet. Grundvandsspejlet skal pejles i den periode, hvor det står højest.
7. Efterbehandlingen skal ske løbende og være afsluttet senest 1 år efter indvindingens ophør eller afbrydelse. Efterbehandlingen skal være endelig afsluttet senest den 31. december 2021.
8. Den endelige efterbehandling inkl. opfyldning med ren jord må ikke overstige de oprindelige koter.
9. Hvis der efterlades skrænter må de ikke have en hældning stejlere end 1:7.

Driftsvilkår

10. Større sammenhængende lerlag på mere end 2 meters tykkelse, der ikke er overjord, må ikke bortgraves.

11. Grave afstand til vej er minimum 3 meter men fastsættes efter en konkret vurdering og der må ikke ske udskridning af skrænten under udgravningen.
12. Graveafstand til naboskel på adressen Langforte 20, Stepping, 6070 Christiansfeld skal være min. 25 m målt på det oprindelige terræn.
13. Overjord og muld skal lægges i depot og danne en støjvold langs skel mod nabo på adressen Langforte 20. Støjvolden startes min. 25 m fra skel og afsluttes min. 15 m fra skel.
14. Ved senere gravning på naboarealerne skal ejeren tillade yderligere gravning på ejendommen. Gravning skal tillades i et sådant omfang, at der kan etableres et jævnt terræn hen over skel.
15. Modtagelse af ren jord må ikke påbegyndes før drikkevandboring DGU-nr. 142.155 er sløjfet, og ejendommen er tilsluttet alment vandforsyningsanlæg.

Dokumentation for ovenstående i form af faktura eller lignende sendes til kommunen.

16. Arbejdet skal foregå 07-18 på hverdage og 07-14 på lørdage, dog max 10 lørdage om året. Der kan dog foretages lastning af grus og sand fra 06-07 på hverdage undtagen lørdage. Der skal føres logbog, der skal indeholde oplysninger om, hvilke lørdage, der arbejdes, start og slut tidspunkter for arbejdet samt hvilke aktiviteter, der foregår.
17. Virksomheden må ikke medføre støvgener. I tørre perioder skal adgangsveje og interne veje m.v. vandes i nødvendigt omfang.
18. Sortereanlæg m.v. skal placeres i bunden af graven og i en afstand af mindst 200 meter fra andre boliger end ejerens, dog jf. vilkår nr. 19. Anlæggene m.v. skal støjafskærmes af gravefronter, færdigvarelagre og /eller muld- og overjordsdepoter.
19. Virksomheden skal som udgangspunkt overholde følgende støjgrænser:

Tidsrum	Mandag-fredag kl. 06-18 Lørdag kl. 07-14	Mandag-fredag kl. 18-22 Lørdag kl. 14-22 Søn- og hellig- dage kl. 07-22	Alle dage kl. 22-07
Områdetype			
Åbent land	55	45	40
Samlet bebyggelse	45	40	35

Tallene er angivet som det ækvivalente, korrigerede støjniveau i dB(A) som funktion af tidsrum og områdetype.

20. Kolding Kommune kan forlange, at virksomheden får lavet målinger af støjniveauet. Målingerne skal laves efter retningslinjerne i Miljøstyrelsens vejledning nr. 5/1984, nr. 6/1984 og nr. 3/1996 om ekstern støj fra virksomheder. Alternativt kan der laves en beregning af støjniveauet efter retningslinjerne i Miljøstyrelsens vejledning nr. 5/1993. Målinger og beregninger skal laves af firmaer, der er godkendt af Miljøstyrelsen til at lave målinger og beregninger.

21. Lavfrekvent støj og infralyd:

I berørte bygninger må den målte værdi af virksomhedens bidrag til støjen målt inden-dørs ikke overstige følgende:

Anvendelse	A-vægtet lydtrykniveau (10-160 Hz), dB	G-vægtet infralydniveau, dB
Beboelsesrum herunder i børneinst., og lignende, kl. 18-07	20	85
Beboelsesrum, herunder i børneinst., og lignende, kl. 07-18	25	85
Kontorer, undervisningslokaler og andre lignende støjfølsomme rum	30	85

Eventuelle gener vil blive vurderet efter Miljøstyrelsens orientering nr. 9/1997.

22. .Vibrationer

Virksomhedens vibrationsbidrag i bygninger udenfor virksomhedens eget areal må ikke overstige følgende værdier:

Område	Kl. 07-18 (dB)	Kl. 18-07 (dB)
Åbent land	80	75
Samlet bebyggelse	75	75

Eventuelle gener vil blive vurderet efter Miljøstyrelsens orientering nr. 9/1997.

23. Lavfrekvent støj:

Målingerne skal udføres i overensstemmelse med anvisningerne i "Orientering fra Miljøstyrelsen: Lavfrekvent støj, infralyd og vibrationer i det eksterne miljø"⁶.

Måleresultaterne må ikke være højere end de fastsatte grænser. Virksomhedens skal såfremt tilsynsmyndigheden finder det nødvendigt, dog højst én gang årligt, dokumentere, at vilkår 17 er overholdt.

Målinger af lavfrekvent og infralyd skal udføres af et laboratorium, der er akkrediteret hertil eller som beskæftiger personer, der er certificerede til at foretage målingerne. Vibrationsmålinger skal udføres i henhold til retningslinjerne i Miljøstyrelsens vejledning nr. 9/1997 om lavfrekvent støj, infralyd og vibrationer i eksternt miljø.

24. Vibrationer:

Bidraget måles som det maksimale KB-vægtede accelerationsniveau i dB re 10^{-6} m/s² med integrationstid på 2 sek. Vibrationsbidraget måles i det mest belastede punkt i bygningen. Grænseværdierne anses for overholdt, hvis bidraget målt i terræn eller bygningsfundament er 15 dB lavere end tabellens værdier.

Målinger af vibrationer skal udføres af et laboratorium, der er akkrediteret hertil eller som beskæftiger personer, der er certificerede til at foretage vibrationsmålinger. Vibrationsmålinger skal udføres i henhold til retningslinjerne i Miljøstyrelsen vejledning nr. 9/1997 om lavfrekvent støj, infralyd og vibrationer i eksternt miljø.

25. Olier, benzin og andre hjælpestoffer skal opbevares aflåst, under tag og med opsamlingsbund. Service, påfyldning og olieskift mm. skal føres i logbog og skal foregå, så der ikke kan ske udslip til jord og grundvand.

26. I hele indvindingsperioden skal graveområdet grænse være tydeligt markeret i marken.

27. Der må ikke opbevares eller udsprede kemiske midler som f.eks. støvdæmpende midler, plantegift eller vejsalt i graven.

28. Indvinder skal selv indhente tilladelse til afgravning ved evt. ledningsejere, der måtte have ledninger m.m. liggende i det berørte areal

29. Kolding Kommune skal straks orienteres om eventuelle driftsforstyrrelser eller uheld, som medfører væsentlig forurening eller indebærer fare herfor. Udenfor normal kontortid kan underretning ske til tilsynsmyndigheden via kommunens døgnbemandede vagtcentral på 75 50 15 00. Hvis der er tale om akut miljøuheld eller fare herfor kontaktes 112.

⁶ Orientering nr. 9, 1997: "Lavfrekvent støj, infralyd og vibrationer i eksternt miljø".

Vilkår efter vejloven

30. Udkørsel fra graven skal ske via Langforte til Møllevej. Der skal for indvinders regning ske asfaltering af indkørslen i en afstand af mindst 50 m fra Langforte og i øvrigt efter aftale med ledningsejere og Kolding Kommune.
31. Indkørslen placeres min. 200 m fra skel til nabo.
32. Der skal opsættes et skilt med venstresving forbudt for ejers regning ved udkørslen.
33. Øvrige udkørselsforhold behandles efter en konkret vurdering og eventuelle skilte opsættes for indvinder regning.
34. Vedligehold og renholdelse af den asfalterede del af til- og frakørselsvejen påhviler råstofindvinder.
35. Udkørslen skal sløjfes for indvinders regning, når råstofindvindingen ophører.

Vilkår nr. 1-14 og 16-29 er stillet efter råstofloven.

Vilkår nr. 15 er stillet efter vandforsyningsloven.

Vilkår nr. 30-35 er stillet efter vejloven.

Vilkårene efter råstofloven er bindende for ejere og indehavere af andre rettigheder over ejendommen. Det gælder uanset, om der sker tinglysning. Vilkårene om efterbehandling (nr. 1-7) skal efter reglerne tinglyses på ejendommen. Vi ønsker også vilkår nr. 14 tinglyst. Dette vilkår vil gælde, indtil gravning på naboarealerne har fundet sted. Vi sørger for tinglysningen, når klagefristen er udløbet. Tinglysningen sker i medfør af råstoflovens § 10, stk. 5 med Kolding Kommune som påtaleberettiget.

Ejeren skal efter loven betale tinglysningen.

Hvis I ikke ønsker at bruge tilladelsen, og helt vil undgå tinglysningsafgiften, skal vi have skriftlig besked. Beskeden skal sendes til os, inden ankefristen udløber. Det vil normalt sige inden 5 uger fra i dag.

KLAGEVEJLEDNING M.V.

Råstofloven

Der kan klages over afgørelsen. Klage skal ske skriftlig og inden 4 uger fra den dag, afgørelsen annonceres, senest torsdag d. 2. februar 2012, kl. 14.

Afgørelsen vil blive annonceret den 4. januar 2012 i Budstikken og på Kolding Kommunes hjemmeside.

Klageberettigede er:

- adressaten for afgørelsen
- offentlige myndigheder
- en berørt nationalparkfond oprettet efter lov om nationalparker
- lokale foreninger og organisationer, som har en væsentlig interesse i afgørelsen
- landsdækkende foreninger og organisationer, hvis hovedformål er beskyttelse af natur og miljø
- landsdækkende foreninger og organisationer, som efter deres formål varetager væsentlige rekreative interesser, når afgørelsen berører sådanne interesser
- enhver med en individuel, væsentlig interesse i afgørelsen

Klage over afgørelsen indgives skriftligt og sendes til:

Byogudvikling@kolding.dk

eller

**Kolding Kommune
By- og Udviklingsforvaltning
Natur og Vand
Nytorv 11
6000 Kolding**

Vi sender klagen videre til Natur og miljøklagenævnet med materiale i sagen og vore bemærkninger.

Hvis der klages rettidigt, må en tilladelse ikke udnyttes før klagen er afgjort, medmindre Natur- og Miljøklagenævnet bestemmer andet.

Vejloven

Afgørelsen kan påklages til Vejdirektoratet for så vidt angår retlige spørgsmål. Det betyder, at I kan klage, hvis I mener, at Kolding Kommune ikke har haft lov til at træffe afgørelsen. I kan derimod ikke klage, hvis I mener, at Kolding Kommune skulle have truffet en anden afgørelse.

Klagefristen er 4 uger fra den dag, afgørelsen er meddelt senest 2. februar 2012, kl. 14.

Eventuel klage skal sendes til: Vejdirektoratet, Niels Juels Gade 13, 1022 København K.

Klage over beslutning fritager ikke klageren for at efterkomme den, med mindre klagemyndigheden bestemmer, at klagen skal have opsættende virkning.

Afgørelsen er truffet med hjemmel i § 70, stk. 1 og 3 i Trafikministeriets lovebekendtgørelse nr. 671 af 19. august 1999 (lov om offentlige veje).

Vandforsyningsloven

Kolding Kommunes afgørelser kan efter vandforsyningslovens § 75 påklages til Natur- og Miljøklagenævnet inden torsdag d. 2. februar 2012, kl. 14.

Klage over afgørelsen indgives skriftligt og sendes til:

[**Byogudvikling@kolding.dk**](mailto:Byogudvikling@kolding.dk)

eller

**Kolding Kommune
By- og Udviklingsforvaltning
Natur og Vand
Nytorg 11
6000 Kolding**

Klagen vil herefter blive videresendt til Natur- og Miljøklagenævnet. Klagen skal være kommunen i hænde inden klagefristens udløb. Hvis klagefristen udløber i en weekend eller på en helligdag, forlænges klagefristen til den efterfølgende hverdag.

VVM-pligt

I henhold til planlovens⁷ § 58, stk. 1, pkt. 4 kan kun retlige spørgsmål påklages. Det vil sige, at der kan klages over afgørelsens lovlighed.

En klage skal sendes til Natur og miljøklagenævnet, Frederiksborggade 15, 1360 København K. Klagen skal være modtaget af Naturklagenævnet inden 4 uger fra annonceringsdatoen senest torsdag d. 2. februar 2012, kl. 14. Ved rettidig klage kan Naturklagenævnet bestemme, at en tilladelse ikke må udnyttes eller, at eventuel byggearbejde standses.

Når klagefristen er udløbet, kan Naturklagenævnets Sekretariat kontaktes på tlf.: 3395 5700, hvis I vil vide, om der er kommet klager over afgørelsen vedrørende VVM-pligt.

⁷ Lov nr. 937 af 24. september 2009 om planlægning (Planloven)

Gebyr:

Det er en betingelse for Natur- og Miljøklagenævnets behandling af din klage, at du indbetaler et gebyr til Natur- og Miljøklagenævnet. Klagegebyret er fastsat til 500 kr. for privatpersoner og 3000 kr for alle andre klagere, herunder virksomheder, organisationer og offentlige myndigheder.

Du modtager en opkrævning på gebyret fra Natur- og Miljøklagenævnet, når nævnet har modtaget klagen fra Kolding Kommune. Du skal benytte denne opkrævning ved indbetaling af gebyret. Natur- og Miljøklagenævnet modtager ikke check eller kontanter. Natur- og Miljøklagenævnet påbegynder behandlingen af klagen, når gebyret er modtaget. Betales gebyret ikke på den anviste måde og inden for den fastsatte frist på 14 dage, afvises klagen fra behandling. Vejledning om gebyrordningen kan findes på Natur- og Miljøklagenævnets hjemmeside www.nmkn@nmkn.dk.

Gebyret tilbagebetales, hvis:

- 1) klagesagen fører til, at den påklagede afgørelse ændres eller ophæves,
- 2) klageren får helt eller delvis medhold i klagen, eller
- 3) klagen afvises som følge af overskredet klagefrist, manglende klageberettigelse eller fordi klagen ikke er omfattet af Natur- og Miljøklagenævnets kompetence.

Det bemærkes, at hvis den eneste ændring af den påklagede afgørelse er forlængelse af frist for efterkommelse af afgørelse som følge af den tid, der er medgået til at behandle sagen i klagenævnet, tilbagebetales gebyret dog ikke.

Underretning

I vil få besked, hvis andre klager over afgørelsen.

Søgsmål

Ønskes afgørelsen indbragt for domstolene, skal det ske inden 6 måneder. Fristen regnes fra annonceringsdatoen.

Erstatningsregler

Sænkning af grundvandsstanden ved grusgravning kan efter vandforsyningsloven medføre erstatningspligt for skader. Det gælder skader som skyldes forandring af grundvandsstanden, vandføring i vandløb eller vandstanden i søer m.m.

Erstatningen kan nedsættes eller bortfalde, hvis skaden kan tilregnes skadelidte selv eller er en følge af særlige forhold på skadelidtes ejendom. I mangel af enighed afgøres erstatningsspørgsmålet af landvæsensretten.

Der henvises til vandforsyningslovens §23 og §28.

I øvrigt

Tilladelsen bortfalder, hvis den ikke er udnyttet inden 3 år efter, den er meddelt. Tilladelsen bortfalder også, hvis den ikke har været udnyttet i 3 på hinanden følgende år.

Resultat af råstofboringer eller prøveboringer i jorden skal indberettes til Danmarks og Grønlands Geologiske Undersøgelse inden 3 måneder efter udførelsen. Indberetningen skal ske på særlige skemaer, som fås hos kommunalbestyrelsen, jf. råstoflovens § 28, stk. 1.

Der skal betales råstofafgift ved indvinding af naturbundne råstoffer, jf. lov nr. 1408 af 21. december 2005 om ændring af lov om afgift af affald og råstoffer.

Tilladelsen kan efter råstofloven §11, stk. 1 tilbagekaldes af kommunalbestyrelsen ved grov eller gentagen overtrædelse af vilkår eller af lovgivningen i øvrigt.

I må selv søge eventuelle andre, nødvendig godkendelser end de nævnte.

TILSYN

Kolding Kommune har tilsyn med, at de stillede vilkår efter råstofloven og vejloven overholdes.

Region Syddanmark har tilsyn med, at de stillede vilkår efter jordforureningsloven overholdes.

Tilsynsmyndigheden kan meddele påbud om, at et ulovligt forhold skal berigtiges inden for en nærmere fastsat frist.

Tilsynsmyndigheden kan, såfremt et påbud ikke efterkommes rettidigt, umiddelbart foretage det nødvendige på ejerens eller brugerens bekostning.

SAGSFREMSTILLING

Der er ved ansøgning af 17. oktober 2008 søgt om tilladelse til at grave sand, sten og grus i 10 år. Der er ikke søgt om at grave under grundvandsspejl. Gravningen skal foregå på en del af matr.nr. 10, Stepping Ejerlav, Stepping, beliggende Langforte 32, Stepping, 6070 Christiansfeld.

Der er søgt om indvinding af ca. 50.000 m³ årligt i 10 år.

Der er søgt om at modtage uforurennet jord til reetablering af grusgraven.

UDTALELSER

TDC:

TDC har ledninger i vejen. Oversigtskort fremsendes med gravetilladelsen.

Museet på Koldinghus:

Museum Sønderjylland – Arkæologi Haderslev har via Museet på Koldinghus modtaget orientering om ansøgning om råstofindvinding på ovenstående matrikel.

Museet har tidligere i 2005 foretaget arkæologisk vurdering af området på anfordring af det daværende Sønderjyllands Amt. Museets udtalelse fra dengang står stadig fast, hvorfor jeg tillader mig at genfremsende den oprindelige udtalelse som vedhæftet bilag. Udtalelsen er vedlagt som bilag 4.

Naboer:

Der er kommet bemærkninger om støj og værdiforringelse.

DONG:

Ingen bemærkninger

Andre:

Syd Energi Net og Frørup Vandværk har ikke indsendt bemærkninger.

KOLDING KOMMUNES VURDERING

Området ligger indenfor udpeget graveområde i henhold til Region Syddanmarks Råstofplan. Området ligger i et område, hvor skovrejsning er uønsket.

Der har tidligere været søgt om råstofindvinding på matriklen ved Sønderjyllands Amt. Amtet meddelte i sin tid afslag til det ansøgte. Afslaget var begrundet i at jordstykket var for smalt til at kunne reetableres på forsvarlig vis. Der var ikke mulighed for at modtage jord til reetablering, da det lå meget tæt på indvindingsopland til Stepping Vandværk.

I mellemtiden er Stepping Vandværk blevet nedlagt og det er nu muligt at modtage ren jord til genopfyldning af grusgraven.

Vandforsyning sker nu fra Frørup Vandværk og husstande langs Langforte forsynes herfra.

Efterbehandling:

Området ønskes efterbehandlet til jordbrugsformål. Dette er i overensstemmelse med gældende retningslinjer. Der graves til ca. 2 m over grundvandsspejlet. Grusgraven er beliggende i et område med almindelige drikkevandsinteresser. Kolding Kommune vil opfordre til, at det overvejes, at efterbehandle området til naturformål eller ekstensivt landbrug for at beskytte grundvandsmagasinet.

Arealet ønskes opfyldt med ren jord. Region Syddanmark har meddelt dispensation til at modtage ren jord d. 22. september 2011. Arealet forventes opfyldt til maksimalt de oprindelige koter. Efterlades der skrænter skal disse have en hældning ikke stejlere end 1:7 fra Langforte mod syd.

Sikkerhedsstillelsen fastsættes efter Danmarks Statistiks Byggeomkostningsindeks for jordarbejder 3. kv. 2011, indeks 170,45.

Drift:

Gravningen skal foregå, så der ikke kan ske udskridning af skrænter eller skade på beboelse. Der skal som minimum være 3 m til skel ved vej.

Vest på matriklen ligger en ejendom. Huset på ejendommen ligger helt op mod skel. Det vurderes, at gravning til 3 m fra skel vil medføre uforholdsmæssigt store støjgener ved beboelsen.

For at mindske generne vil der blive stillet vilkår om, at gravning ikke må ske nærmere ved skel end 25 m.

Muld og overjord skal lægges i depot og anvendes som støjvold i den tid gravningen foregår.

Der vil blive stillet vilkår om, at oplægning af støjvold skal begynde min. 25 m fra skel og at støjvolden skal afsluttes min. 15 m fra skel.

Der er meddelt dispensation til at modtage ren jord til reetablering af grusgraven. Det er en betingelse for at modtage ren jord at drikkevandsboringen på Langforte 32 med DGU-nr.

142.155 er sløjfet efter gældende forskrifter og ejendommen er tilsluttet almen vandforsyning samt at der ikke graves længere ned end 2 meter over grundvandsspejl.

Der stilles vilkår om indsendelse af dokumentation for sløjfning af boring samt tilslutning til alment drikkevandsanlæg før modtagelse af ren jord i grusgraven.

Sortere- og knuseanlæg placeres nederst i graven og i en minimumsafstand af 200 m fra beboelse. Gravningen vil foregå fra Langforte 32 og mod vest og gravefronten vil virke som en støjvæg. Muld og overjord lægges i depoter, der også vil medvirke til støjafskærmning.

I tørt vejr og ved blæst kan der forventes at forekomme støvgener. Der vil derfor blive stillet vilkår om, at adgangsveje, færdigvarelagre og interne veje m.v. vandes i nødvendigt omfang.

Der er søgt om arbejdstid fra 06-18 på hverdage. Arbejdstiden på hverdage regnes jf. Miljøstyrelsens vejledning om ekstern støj fra virksomheder⁸ fra 07-18 med mulighed for at dispensere mellem 06-07, hvis arbejdet kræver det. Råstofindvindingen foregår tæt på beboelse. Det vurderes derfor, at der ikke bør dispenseres fra grænsen mellem nat og dag. Der vil blive stillet vilkår om arbejdstid fra 07-18 på hverdage. Der vil dog være brug for enkelte gange at kunne laste inden kl. 07. Denne aktivitet skal foregå længst væk fra boliger og min. 150 m fra skel. Det vurderes, at aktiviteten ikke tager lang tid, at der derfor kan dispenseres for grænsen mellem nat og dag for denne aktivitet på hverdage undtagen lørdage.

Der er søgt om arbejdstid fra 07-14 på lørdage. Der er normalt lukket i weekenden. Det vurderes, at antallet af lørdage, hvor der må arbejdes bør begrænses af hensyn til de omliggende beboelser. Der vil blive stillet vilkår om, at der må arbejdes 10 lørdage om året.

Der anvendes tungt maskinel ved indvindingen, der kan forårsage vibrationer og lavfrekvent støj. Det forventes, at vejledende grænseværdier for vibrationer og lavfrekvent støj kan overholdes, idet maskinellen skal placeres min. 200 m fra beboelse.

Der vil blive stillet vilkår om overholdelse af vejledende grænseværdier for støj, vibrationer og lavfrekvent støj.

Syd for matriklen ligger et udpeget graveområde. Der vil blive stillet vilkår om gennemgravning af skel ved senere gravning på nabomatriklen.

TDC har meddelt, at de har ledninger i området. Herudover løber der en kloakledning langs matriklen. Afstandskrav til ledninger og øvrige betingelser for gravning omkring ledninger aftales mellem indvinder og ledningsejere. Det er indvinders ansvar at undersøge om der er andre ledningsejere i graveområdet. Som udgangspunkt fastsættes en graveafstand på 3 m fra ledningerne.

⁸ Miljøstyrelsens vejledning nr. 5, 1984 om ekstern støj fra virksomheder, pkt. 2.2.5

Vi giver tilladelse til, at der etableres ud- og indkørsel til den offentlige vej Langforte til indvindingsområdet i overensstemmelse med oversigtskort modtaget 19. september 2011.

Ud- og indkørslen skal anvendes som adgang i forbindelse med råstofgravning på matr. nr. 10, Stepping Ejerlav, Stepping.

Tilladelsen er betinget af, at overkørslen skal sløjfes for indvinders regning, når råstofindvindingen ophører. Desuden skal til- og frakørselsvejen til indvindingsområdet asfalteres fra Langforte og 50 meter ind i området for indvinders regning for at mindske, at materialer fra området spredes på Langforte. Vi skal gøre opmærksom på, at det er råstofindvinderens ansvar at holde den asfalterede del af til- og frakørselsvejen i forsvarlig stand, herunder renholde den, således at materialer fra indvindingsområdet ikke spredes på Langforte.

Vi gør opmærksom på, at det er råstofindvinderens ansvar at holde til- og frakørselsvejen i forsvarlig stand, således at materialer fra indvindingsområdet ikke spredes på de offentlige veje Langforte og Møllevej.

For at mindske gener ved kørsel gennem Stepping by, skal der opsættes et skilt med venstresving forbudt ved udkørsel fra grusgraven.

Vurdering af VVM-pligt

Kommunen har vurderet, at råstofindvindingen ikke er omfattet af reglerne i § 3 i VVM-bekendtgørelsen da der er tale om en begrænset indvinding, og da der i gravetilladelsen er taget de nødvendige hensyn til de konkrete miljøpåvirkninger, som er en følge af ansøgningen.

Er I i tvivl om noget, er I velkomne til at ringe.

Kopi:

Jørgen Nørholm og Margit Hansen, Langforte 14, Stepping, 6070 Christiansfeld

Troels Pedersen Schmidt og Betina Andersen Schmidt, Langforte 12, Stepping, 6070 Christiansfeld

Claus Mortensen og Rikke Paaske, Langforte 16, Stepping, 6070 Christiansfeld

Per Christensen Knudsen, Langforte 9, Stepping, 6070 Christiansfeld

Frank Christian Hostrup og Maria Lybecker Jensen, Langforte 20, Stepping, 6070 Christiansfeld

Stepping Menighedsråd, c/o Lydia Rhinstrøm Jensen, Nørregade 17, 6070 Christiansfeld

Grethe og Hans Erik Carøe Bylling, Møllevej 6, Stepping, 6070 Christiansfeld

Museet på Koldinghus, Markdannersgade 11, 6000 Kolding (museum@koldinghus.dk)

Danmarks Naturfredningsforening, Masnedøgade 20, 2100 København Ø (dn@dn.dk)

Embedslægeinstitutionen Syddanmark, Sorsigvej 35, 6760 Ribe (syd@sst.dk)

Region Syddanmark, Damhaven 12, 7100 Vejle (kontakt@regionsyddanmark.dk)

Syd Energi Net, Ravnevej 12, 6705 Esbjerg Ø (frcj@sydenergi.dk)

DONG Gas Distribution, Søndergade 50, 6600 Vejen (chrbr@dongenergy.dk)

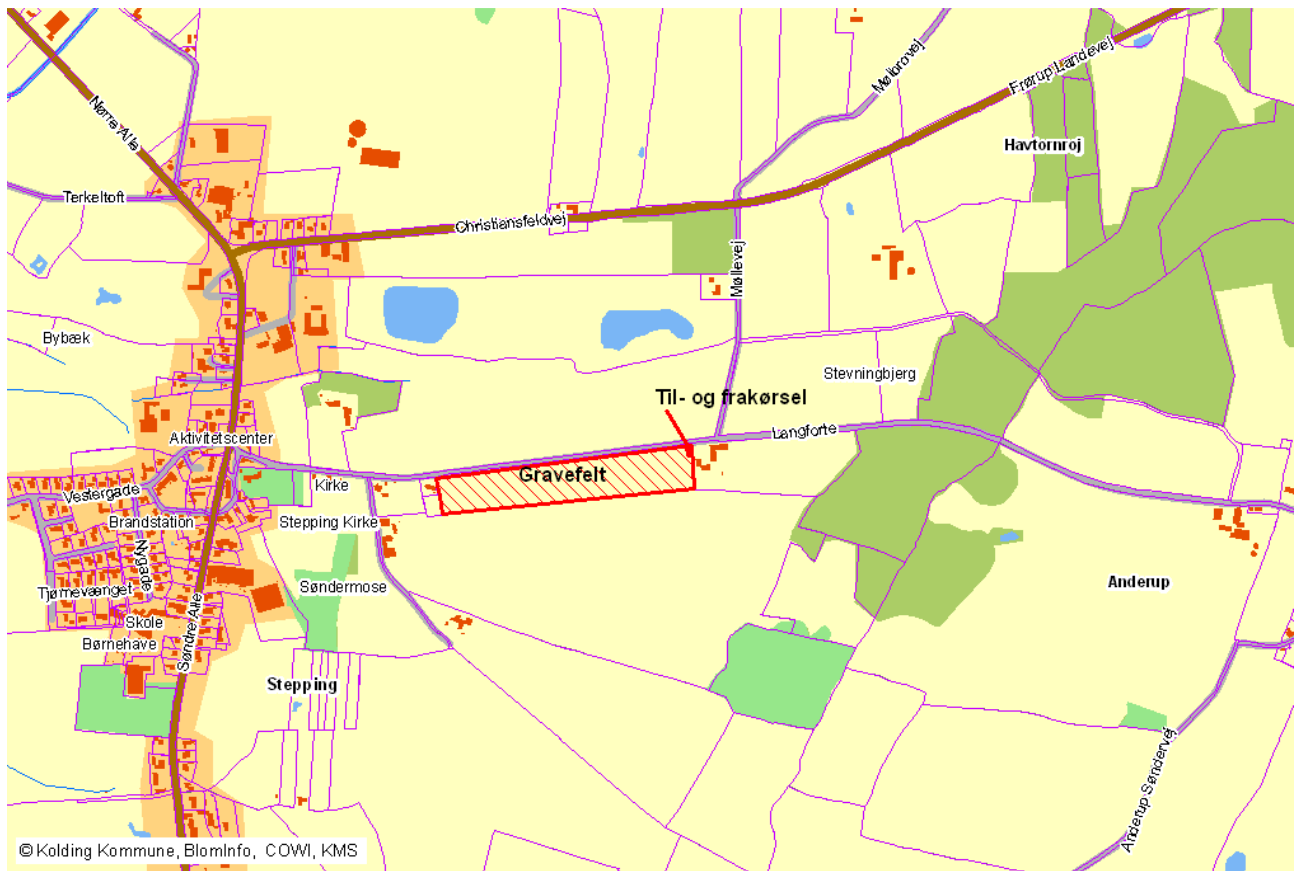
Frørup Vandværk, Frørupvej 33 6070 Christiansfeld v. formand Poul Richard Jørgensen, Frørupvej 19, 6070 Christiansfeld.

TDC Totalløsninger A/S, Planudleveringen, Telehøjen 1, 5220 Odense SØ

BILAG



Bilag 1 Oversigtskort





Bilag 2 Grave og efterbehandlingsplan

Graveplan



Gravning foregår etapevis jf. ovenstående plan.

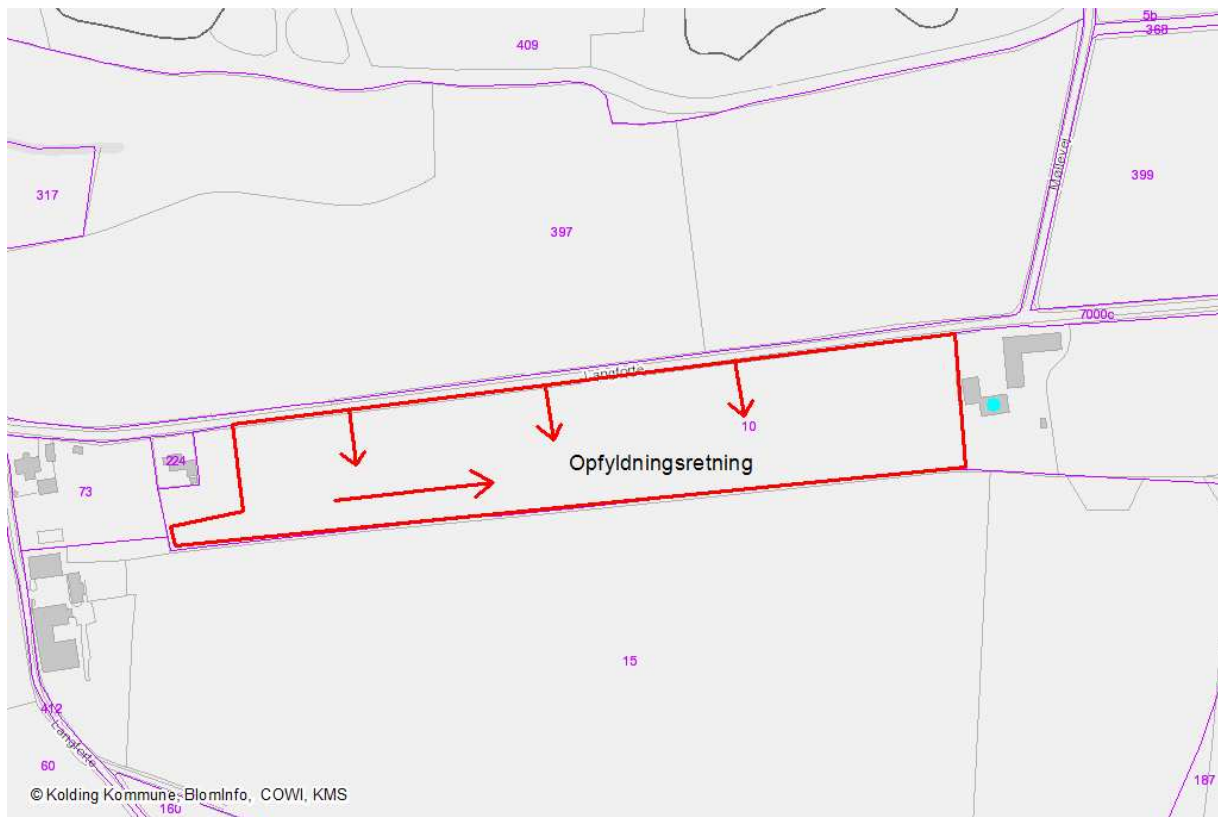
Ud- og indkørsel asfalteres og fjernes efter endt gravning.

Der oplægges en støjvold af muld og overjord mod naboer. Støjvolden er max 5 m bred i bunden.

Beskyttelsesafstanden mod nabo udmåles på det oprindelige terræn.



Efterbehandlingsplan



Efterbehandlingen foregår med opfyldning med ren jord.

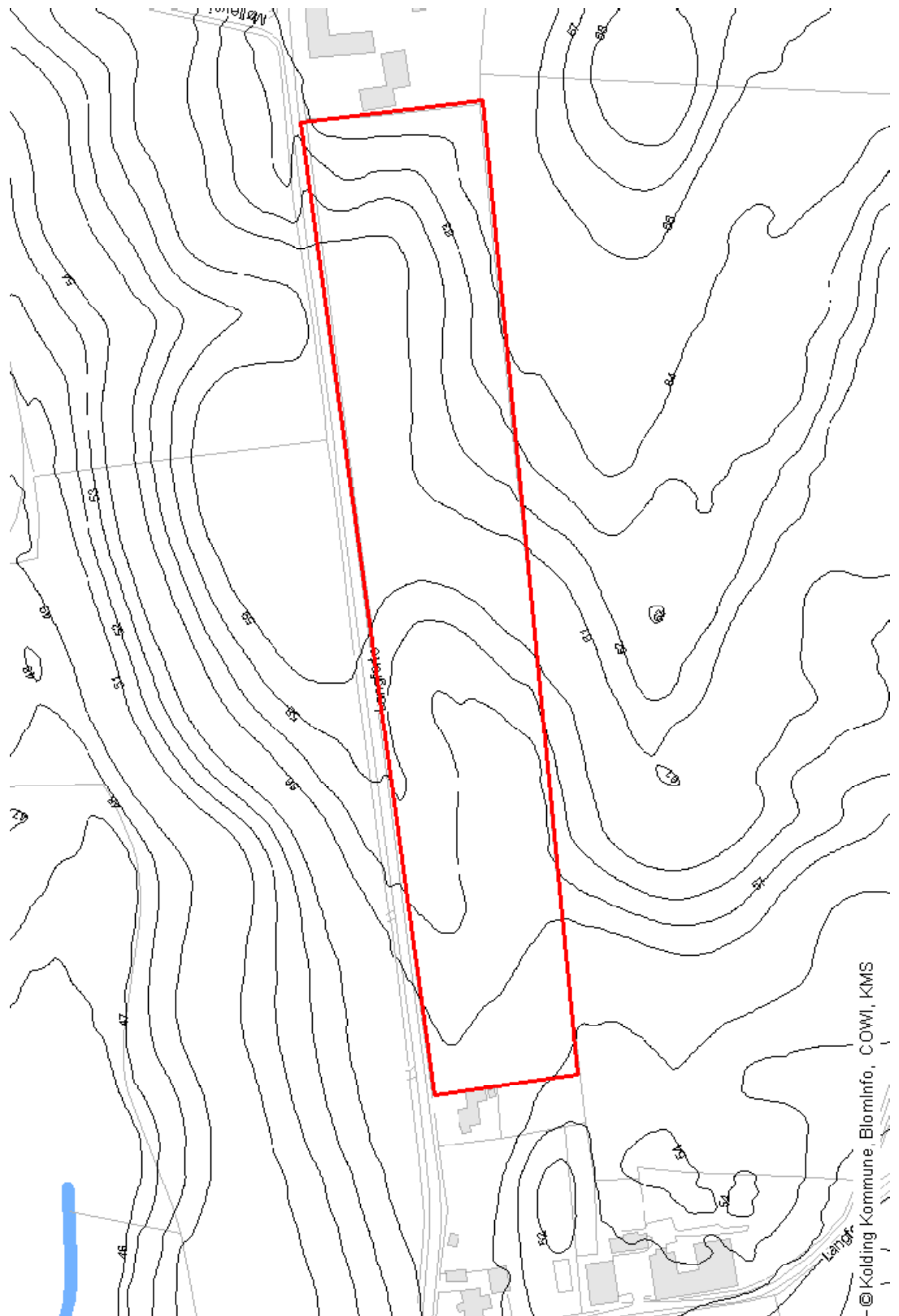
Opfyldningen følger graveetaperne og foregår fra nord (langs Langforte) mod syd og fra vest mod øst.

Hældningen skal være, så der kan køre landbrugsmaskiner på arealerne.



Kolding
Kommune

Oprindelige koter



Bilag 3 Tilladelse til at modtage ren jord



Frandsens Sand og Grusgrav
Niels Johnny Frandsen
Langforte 32
Stepping
6070 Christiansfeld

Jordforureningsafdelingen
Kontaktperson: Alice Ulstrup
E-mail: alice.ulstrup@regionsyddanmark.dk
Direkte tlf.: 7663 1953

Dato: 22. september 2011
Journal nr.: 10/8485

Side 1 / 7

Dispensation til modtagelse af uforurenet jord i råstofgrav på en del af matr.nr. 10 Stepping Ejerlav, Stepping i Kolding Kommune indtil d. 31. december 2022.

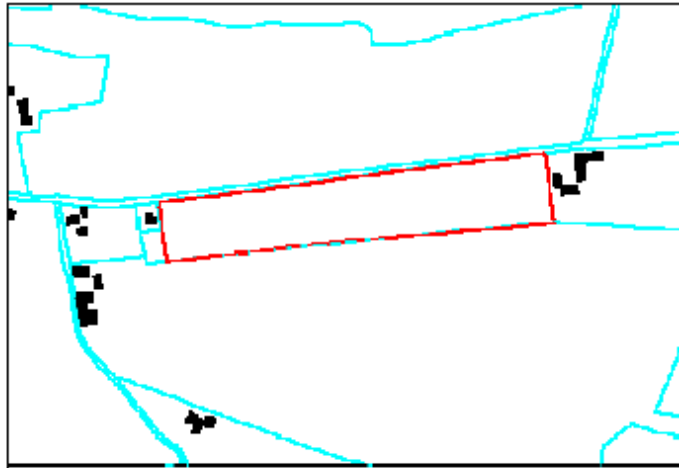
Region Syddanmark meddeler hermed dispensation til modtagelse af uforurenet jord på en del af matr.nr. 10 Stepping Ejerlav, Stepping. Dispensationen meddeles efter jordforureningslovens¹ § 52 stk. 2 nr. 3. Dispensationen gælder indtil den 31. december 2022, hvor arealet efter råstoffilladelsen skal være efterbehandlet.

Resumé

Der er givet dispensationen til at tilføre ren jord til råstofgraven frem til arealet skal være efterbehandlet, jf. råstoffilladelsen senest d. 31. december 2022.

- Dispensationen gælder indenfor det indvindingsområde, der er vist i figur 1.
- Arealet ligger i et område uden særlige drikkevandsinteresser.
- Der er givet tilladelse efter råstoflovens § 7, stk.1 til erhvervsmæssig indvinding af sand, grus og sten på ejendommen. Tilladelsen er gældende indtil 31. december 2021.
- Der er en godkendt efterbehandlingsplan fra Kolding Kommune for råstofgraven.
- De er forpligtet til årligt at indberette om modtagelsen af tilført fyldjord og råstofgravens restkapacitet til Region Syddanmark.
- Vi gør opmærksom på, at vi gemmer materialet om Deres ejendom i regionens database. Oplysningerne vil blive tilgængelige på Region Syddanmarks hjemmeside.

¹ Lov nr. 1427 af 4. december 2009 om forurenet jord



Figur 1: Dispensationen giver tilladelse til at tilføre jord indenfor efterbehandlingsområdet, som er markeret med rødt.

Der er efter jordforureningslovens § 52 stk. 3 knyttet følgende vilkår til dispensationen:

1. Til efterbehandling af råstofgraven, må der tilføres uforurenet jord fra ikke analysepligtige områder.
2. Endvidere må der tilføres uforurenet jord fra analysepligtige områder², der overholder grænseværdierne for kategori 1 jord, jf. tabel 3 i jordflytningsbekendtgørelsen³.
3. Er der andre stoffer i jorden jf. historikken end dem, der er anført i ovennævnte bekendtgørelse, skal man for immobile stoffer anvende de jordkvalitetskvalitetskriterier og for flygtige stoffer de grundvandskvalitetskriterier, der er listet i Miljøstyrelsens til en hver tid gældende "Liste over kvalitetskriterier i relation til forurenede jord og kvalitetskriterier for drikkevand". I tvivls tilfælde skal Region Syddanmark kontaktes.
4. Der må ikke modtages restprodukter (f.eks. asfalt, boremudder og slagter) eller andet affald (f. eks murbrokker og plastic), og jorden må ikke indeholde fremmedlegemer som f.eks. træ m.v.
5. Der må ikke modtages jord med indhold på mere end 2 % organisk materiale (f.eks. kompost, gytje og tørv) i råstofgraven.

² Analysepligtige områder er i denne dispensation:

- kortlagte ejendomme, en kortlagt del af en ejendom, jf. Jordforureningslovens §§ 4 og 5², vejarealer – offentlige og private, jernbanestrækninger samt stations- og rangerarealer og Forsvarsministeriets ejendomme.
- områdeklassificerede byområder
- kloakrenoveringer, arealer med pyrtholdig jord og
- arealer med organisk prægede jordtyper

³ Bekendtgørelse nr. 1479 af 12. december 2007 om anmeldelse og dokumentation i forbindelse med flytning af jord.



6. Tilført muldjord må ikke indbygges i råstofgraven men skal anvendes til slutafdækning (maksimalt 30 – 50 cm tykkelse).
7. Hvert jordparti (jord fra samme adresse) skal ved modtagelsen være ledsaget af et udfyldt skema for "Modtagelse af fyldjord" (se vedlagte), kommunens anvisningsskema eller en anmeldelse på Jord-web. Ekstra skemaer kan hentes på Region Syddanmarks hjemmeside.
8. Skemaerne for "Modtagelse af fyldjord", kommunens anvisningsskema eller evt. udskrift fra Jord-web samt medfølgende analyseblanketter, jf. jordflytningsbekendtgørelsen⁴ skal opbevares i mindst 3 år og skal efter anmodning være tilgængelige for Region Syddanmarks tilsyn. Ekstra skemaer for "Modtagelse af fyldjord" kan hentes på Region Syddanmarks hjemmeside.⁵
9. Når råstofgraven er ubemandet, skal den være lukket med aflåst bom eller lignende, således at det ikke er muligt at læsse jord af.
10. Den tilførte jord må modtages inden for det indrammede område, som er vist på figur 1, og opfyldningen skal foregå i overensstemmelse med den af Kolding Kommune godkendte efterbehandlingsplan.
11. Der skal hvert år senest den 1. marts indsendes et anmeldesskema, der viser en oversigt over den tilførte fyldjord og en vurdering af hvor stor restkapaciteten er. Skemaet skal sendes via mail til jordforurening@regionsyddanmark.dk eller til Region Syddanmark, Jordforureningsafdelingen, Damhaven 12, 7100 Vejle. Oversigten skal for hvert jordparti (jord fra samme adresse) indeholde oplysninger om bygherre, opgravningsadresse, transportør, samlet jordmængde og leveringsperiode. Region Syddanmark har udarbejdet et indberetningsskema som kan benyttes ("Opgørelse over modtaget fyldjord") (se vedlagte). Ekstra skemaer kan hentes på Region Syddanmarks hjemmeside⁶.
12. Såfremt vilkårene for modtagelse af fyldjord i råstofgraven ikke overholdes, kan dispensationen tilbagekaldes, og der vil evt. blive stillet krav om lovliggørelse.
13. Inden der påbegyndes at blive tilført jord til råstofgraven skal følgende være iværksat: Boring DGU nr. 142.155 skal sløjfes efter gældende forskrifter og ejendommen på Langforte 32, 6070 Christiansfeld skal være tilsluttet den offentlige vandforsyning

⁴

⁵ Ekstra skemaer kan hentes på Region Syddanmarks hjemmeside på adr. <http://www.regionsyddanmark.dk/wm255544>

⁶ Ekstra skemaer kan hentes på Region Syddanmarks hjemmeside på adr. <http://www.regionsyddanmark.dk/wm255544>



Vilkår for egenkontrol

14. Firmaet Frandsens Sand og Grusgrav skal udføre visuel kontrol af alle tilførte vognlæs, uafhængig af hvilken type ejendom jorden stammer fra. Hvis jorden udviser forureningsindikationer (som misfarvning, lugt eller andet), eller hvis jorden indeholder byggeaffald eller andet affald skal læsset afvises. Afvises jorden skal den anvisende kommune orienteres med henblik på anvisning af alternativ bortskaffelse til den afviste jord.
15. Det er Frandsens Sand og Grusgrav ansvar, at der altid er mindst én person til stede til at udføre kontrollen.
16. Al analysepligtig jord skal være ledsaget af et udfyldt skema for "Modtagelse af fyldjord" (se vedlagte skema), kommunens anvisningsskema eller en anmeldelse på Jord-web og som minimum være analyseret og kategoriseret i henhold til § 10 i Bekendtgørelse nr. 1479 af 12. december 2007 om anmeldelse og dokumentation i forbindelse med flytning af jord, jf. vilkår 2.
17. Ikke analysepligtig jord, skal være ledsaget af skemaet "Modtagelse af fyldjord" eller kommunens anvisningsskema med en beskrivelse af jordens historik jf. vilkår 6.
18. Analysepligtig jord der ved ankomsten ikke er analyseret, skal afvises. Afvises jorden skal den anvisende kommune orienteres med henblik på anvisning af alternativ bortskaffelse til den afviste jord.
19. Analyserne skal opbevares i mindst 3 år og skal efter anmodning være tilgængelige for Region Syddanmarks tilsyn.
20. I forbindelse med Region Syddanmarks tilsyn kan der ved mistanke om forurening udtages jordprøver til analyse.
21. Prøverne, jf. vilkår 20, skal udtages og analyseres af et laboratorium, der er akkrediteret til det. Laboratoriet skal godkendes af Region Syddanmark. Udgifterne til prøvetagning og analyser dækkes af virksomheden. Dog kan regionen maksimalt kræve udtagning og analyse af jordprøver for en samlet sum af 20.000 kr. ekskl. moms pr. år.
22. Region Syddanmarks kan ændre foranstående vilkår eller tilføje nye, hvis det vurderes nødvendigt for at sikre, at der ikke tilføres forurenede jord i råstofgraven.

I øvrigt

Vilkårene betyder, at Frandsens Sand og Grusgrav skal godkende modtagelsen af jorden inden den indbygges i råstofgraven og tjekke oplysningerne om den tidligere og nuværende anvendelse af det sted, hvor jorden stammer fra samt analyseresultaterne.

Der gøres opmærksom på, at Frandsens Sand og Grusgrav er ansvarlig for, at fyldjorden ikke indeholder fremmedlegemer eller er forurenede.

Der er vedlagt to skemaer et til modtagelse og kontrol af den tilførte jord (skemaet "Modtagelse af fyldjord") og et til brug for den årlige indberetning om den modtagne jord (skemaet "Indberetning af modtaget fyldjord").



Offentliggørelse og klagevejledning

Region Syddanmark offentliggør dispensationen. Eventuelle klager behandles af Natur- og Miljøklagenævnet efter reglerne i kapitel 10 i lov om forurennet jord.

Klageberettigede er afgørelsens adressat, grundejer, enhver der har individuel væsentlig interesse i sagens udfald, kommunalbestyrelsen, Miljøcenter Ribe og embedslægen.

Fristen for at klage er 4 uger fra den dato, dispensationen offentliggøres i den lokale ugeavis. Det sker i dette tilfælde onsdag d. 28. september 2011 i Kolding Ugeavis. Klagen skal være skriftlig (brev, e-mail, telefax eller telegram).

Eventuel klage skal sendes til Region Syddanmark, Damhaven 12, 7100 Vejle, der sender den videre til Natur- og Miljøklagenævnet. En klage har ikke opsættende virkning, med mindre Natur- og Miljøklagenævnet beslutter det.

Det er en betingelse for Natur- og Miljøklagenævnets behandling af klagen, at der indbetales et gebyr til Natur- og Miljøklagenævnet. Klagegebyret er fastsat til 3.000 kr. for organisationer og virksomheder og 500 kr. for privatpersoner.

Natur- og Miljøklagenævnet påbegynder behandlingen af klagen, når gebyret er modtaget. Betales gebyret ikke på den anviste måde og inden for den fastsatte frist på 14 dage, afvises klagen fra behandling. Vejledning om gebyrordningen kan findes på Natur- og Miljøklagenævnets hjemmeside.

Vi sender besked efter d. 26. oktober 2011, hvis der er indkommet klager.

Hvis afgørelsen ønskes prøvet ved en domstol, skal sagen være anlagt senest 12 måneder efter, at afgørelsen er truffet.

Oplysninger om råstofgraven offentliggøres

- Oplysninger om ejendommen vil fremgå af regionens database og vil blive tilgængelig på regionens hjemmeside (www.regionsyddanmark.dk/jordforurening), så man kan se, at vi har disse oplysninger og har vurderet, at råstofgraven må modtage ren jord. Dette skal sikre, at vi også fremover kan give korrekte oplysninger om sagen, f.eks. når man vil tilføre jord til råstofgrave.
- Personoplysningsloven giver Dem nogle rettigheder i forhold til de oplysninger som Region Syddanmark indsamler, behandler og videregiver. Disse rettigheder fremgår af det vedlagte notat om rettigheder efter personoplysningsloven samt klagemulighed.



Sagens baggrund

Tilførsel af såvel forurenede som uforurenede jord til råstofgrave og tidligere råstofgrave er forbudt⁷. Region Syddanmark kan meddele dispensation fra forbuddet⁸, såfremt der ikke er risiko for forurening af vandindvindingsanlæg eller af grundvand, der forventes at indgå i den fremtidige drikkevandsforsyning, og andre tilsvarende miljømæssige hensyn ikke taler imod.

Region Syddanmark har d. 9. juni 2010 modtaget en ansøgning via Kolding Kommune på vegne af Frandsens Sand- og Grusgrav om dispensation til modtagelse af ren jord til efterbehandling af grusgraven på matr.nr. 10 Stepping Ejlerlav, Stepping.

Regionen varslede d. 15. marts 2011 afslag på ansøgningen om modtagelse af uforurenede jord i råstofgraven. Afslaget blev begrundet i, at indvindingsoplandet til Stepping Vandværk lå ca. 150-300 m nord for graveområdet, og at graveområdet lå umiddelbart vest for en privat drikkevandsboring på Langforte 32, 6070 Christiansfeld, hvor der ikke var nogen naturlig beskyttelse af grundvandsmagasinet.

Regionen blev herefter d. 16. marts 2011 kontaktet af Johnny Frandsen, som både ejer råstofgraven og ejendommen på Langforte 32, 6070 Christiansfeld. Johnny Frandsen oplyste, at han er indstillet på, at Langforte 32 bliver tilkoblet den offentlige vandforsyning. Han oplyste derudover, at Stepping Vandværk var blevet lukket for ca. et halvt år siden. Kolding Kommune har i høringssvar fra d. 16. marts 2011 suppleret med, at Stepping vandværk ikke længere har borer i området mere, men at de forsynes med vand fra Frørup vandværk.

Grundvandsforhold

Kolding Kommune har vurderet, at der efter lukning af Stepping Vandværks borer ikke er større grundvandsmæssig interesse på det ansøgte område eller en forhøjet forureningsfare af enkeltvandsforsyninger.

Kolding Kommune har tidligere udtalt, at de kan anbefale ansøgningen på følgende vilkår:

- At Stepping Vandværk ikke længere indvinder grundvand og vandværket er tilsluttet andet vandværk.
- At drikkevandsboringen på Langforte 32, 6070 Christiansfeld med DGU nr. 142.155 er sløjft efter gældende forskrifter og ejendommen er tilsluttet almen vandforsyning.
- At der ikke graves længere ned end to meter over grundvandsspejlet.
- At opfyldningsjorden er dokumenteret ren.

Boringen på Langforte 32 med DGU nr. 142.155 er ifølge oplysninger fra Kolding Kommune 27 meter dyb og filtersat fra 25 til 27 meter under terræn. Grundvandet er i 1968 pejlet 15,8 m under terræn svarende til kote 48,2 m. Boringen består udelukkende af smeltevandssand, og der er derfor ingen naturlig beskyttelse af magasinet. Grundvandet er således sårbart i dette område.

⁷ Jordforureningsloven § 52

⁸ Jordforureningsloven § 52, stk. 2, nr. 3



Vurdering af risiko for forurening af værdifuldt grundvand og drikkevandsindvinding

På baggrund af at Stepping Vandværk ikke længere har borer i området mere, og at ejendommen på Langforte 32, 6070 Christiansfeld tilsluttes almen vandforsyning, meddeler Region Syddanmark hermed dispensation på nærmere fastsatte vilkår til modtagelse af uforurenet fyldjord i råstofgraven på del af matr.nr. 10 Stepping Ejerlav, Stepping. Graveområdet ligger uden for områder med særlige grundvandsressourcer og indvindingsopland til almene vandværker.

Det vurderes, at modtagelse af uforurenet jord ikke giver anledning til risiko for forurening af værdifuldt grundvand eller nuværende vandindvindingsanlæg.

Vi gør opmærksom på, at der i fremtiden kan komme ny viden og lovændringer, der ændrer på vurderingen af, om forureningen udgør en risiko for mennesker og miljø.

Vil De vide mere?

Oplysninger om de meddelte dispensationer ligger på Region Syddanmarks hjemmeside <http://regionsyddanmark.dk/wm270752>. Den fulde lovtekst for jordforureningsloven og råstofloven kan findes på www.retsinfo.dk.

Har De spørgsmål til dette brev, er De velkommen til at ringe direkte til mig på tlf. 7663-1953 eller e-mail jordforurening@regionsyddanmark.dk.

Venlig hilsen

Alice Ulstrup
Biolog

Bilag:

Notat om rettigheder efter personoplysningsloven samt klagemulighed.
Skemaet - "Indberetning af modtaget fyldjord"
Skemaet - "Modtagelse af fyldjord"

Kopi af brev,

Embedslægeinstitutionen Syddanmark, Sundhedsstyrelsen, Sorsigvej 35, 6760 Ribe,
e-mail: syd@sst.dk

Kolding Kommune, By- og Udviklingsforvaltningen, Industri, att.: Irene Samsøe Figen,
e-mail: irfi@kolding.dk

Skat, e-mail: myndighed@skat.dk



Bilag 4 Museets udtalelse

A R K Æ O L O G I & K U L T U R H I S T O R I E

Sønderjyllands Amt
Miljøområdet
att. Steen Hendriksen
Skelbækvej 2
6200 Aabenraa

HAM j. nr. _____ sb nr. _____
Indgået den. 3 JAN. 2006
Set af: _____
Behandles af: _____
Erindres den _____



HADERSLEV, DEN

2/1-06

JR.NR.

05/1621-8.1.3

Vedr. råstofindvinding på matr. 10, Stepping, Stepping (j.nr. 05/10633).

Udtalelse i henhold til Museumslovens § 24:

Idet jeg takker for den tilsendte ansøgning om indvinding af råstoffer på ovennævnte matrikel, skal jeg gøre opmærksom på, at der på arealerne vil være en vis risiko for at støde på jordfaste fortidsminder under indvindingen.

I forbindelse med råstofindvinding nord for det aktuelle areal blev der påtruffet massive spor efter både bo- og gravpladser fra ældre og yngre jernalder. Det aktuelle areal ligger således placeret i landskabet, at tilsvarende jordfaste fortidsminder tilhørende en nabobebyggelse vil kunne befinde sig her. Ligeledes bevirker nærheden til Stepping kirke, at der vil være risiko for at støde på spor efter en eller flere af de ældste middelalderlige gårde i Stepping.

Haderslev Museum vil derfor anbefale, at der foretages en prøvegravning på arealet med henblik på at konstatere, om der befinder sig fortidsminder på arealet, og om de i så fald har en karakter og bevaringstilstand, der nødvendiggør en udgravning heraf.

I henhold til museumslovens § 26, stk 2 skal en sådan prøvegravning, samt i henhold til samme lovs § 27, stk. 4 den mulige efterfølgende udgravning, finansieres af råstofindvinderen. Til en eventuel udgravning vil der dog være mulighed for at opnå tilskud fra Kulturarvsstyrelsen, hvis der er blevet foretaget en prøvegravning. Haderslev Museum udarbejder gerne budget for en prøvegravning af arealet.

Med venlig hilsen

p.m.y.

Lennart S. Madsen
Museumsinspektør





Bilag 5 Udtalelse TDC



Følgeseddel

Kolding Kommune, Teknisk Forvaltning		Sags nr.: 578006	
Nytorv 11			
6000 Kolding	Tlf.: 75501500	Fax: 79791689	
Att: Irene Samsøe Figen	Tlf.:	Fax:	

Gravested:	CHRISTIANSFELD	6070 LANGFORTE 32
------------	----------------	-------------------

Bemærkning:	Inca planer Planer: 59, 60
-------------	-------------------------------

Der er sendt:	3 planer		
Påvisning bestilt:	Nej		
Underskrift:	Jane Heinsen	Fremsendt: 18-06-10	Gyldighed 180 dage

Før der graves

Beskadigelse

Hvis der under gravearbejdet sker skader på kabel/kabelnet, eller du har en formodning herom, vil det være i egen interesse omgående at rette henvendelse til vores servicecenter på **telefon 80 80 80 47**.

Geografiske kabelplaner

TDC Planudlevering udleverer ledningsoplysninger om TDC's, YouSee's og visse andre ledningsejeres kabler. Kablerne vil typisk være vist på samme plan. Hvis dette ikke er gældende - vil der blive udleveret flere planer, som skal benyttes sideordnet, da de hver for sig giver oplysninger om de forskellige kablernes beliggenhed. På disse planer er et eller flere kabler i en vejside normalt kun angivet med en streg (tracé), med en generel målsætning til bygning, skel, kantsten, asfaltkant eller vejmidte. Stikkabler til bygninger langs og under vej vil ikke altid være vist. Til private parceler vil stikkablet normalt kun være vist til umiddelbart efter skel.

Der må ikke optages mål på tegningen - **benyt den viste målsætning**.

Rendedybde

Længs vej placeres kablerne normalt i en dybde af 0,45-1,25 m, men både større og mindre dybder kan forekomme, f.eks. hvor der er foretaget overfladeregulering. Du kan derfor ikke regne med nogen risikofri gravedybde.

Sikkerhedsafstand

Der skal regnes med en sikkerhedsafstand på 0,5m til hver side af de målsatte tracéplaceringer. Ved underjordiske fordelere/splidsninger skal der regnes med en større sikkerhedsafstand. I alle tilfælde skal der håndgraves prøvehuller for at stedfæste den aktuelle placering, inden det planlagte gravearbejde påbegyndes.

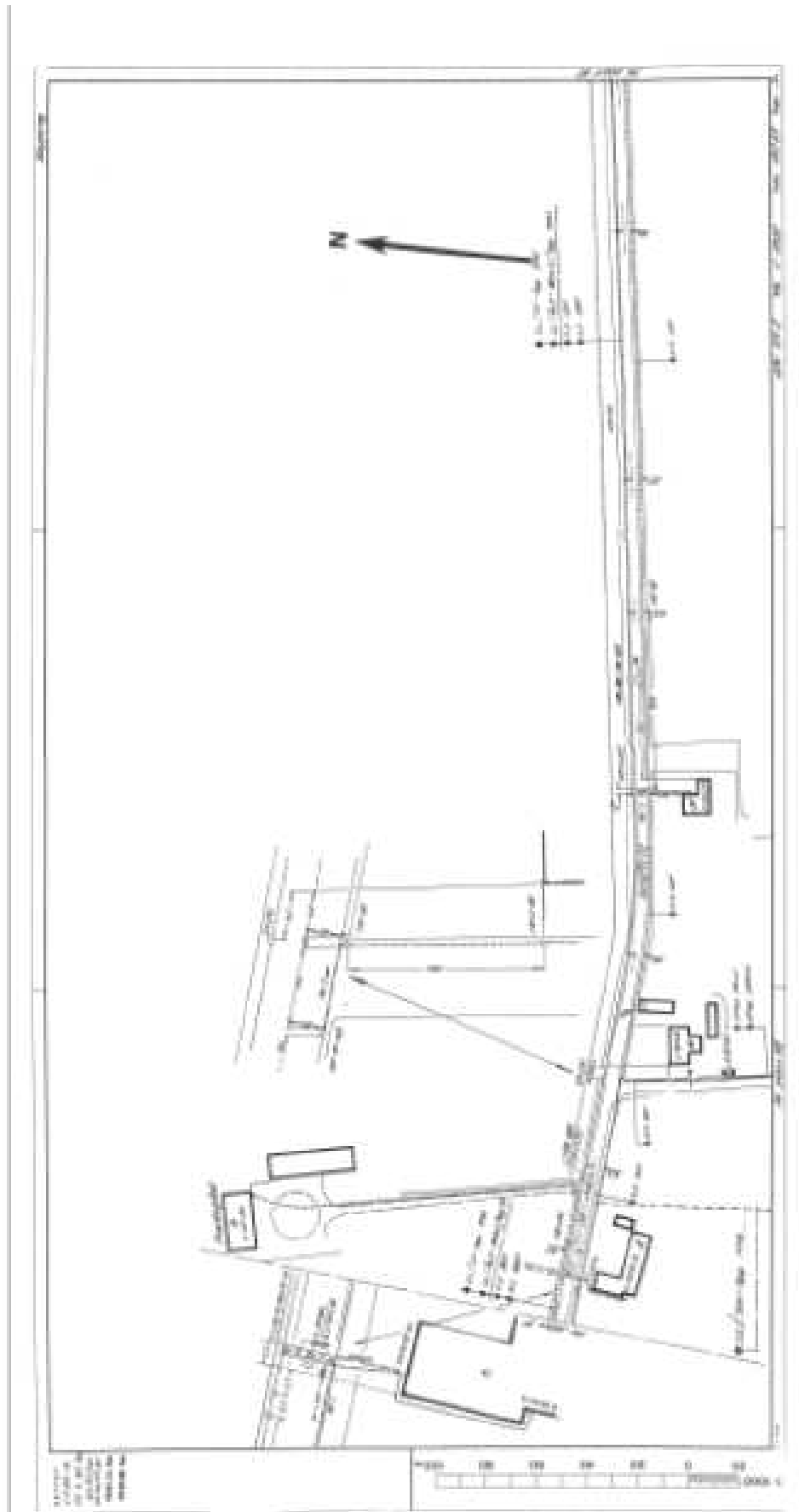
Kabelpåvisning

I tvivlstilfælde kan kablerne påvises på gravestedet, hvis du retter henvendelse herom **senest 3 arbejdsdage** før arbejdet påbegyndes. Påvisningen vil normalt resultere i en regning, da TDC som udgangspunkt tager betaling for påvisning. Kun i de situationer, hvor TDC selv vælger at påvise eller oplysningerne på tegningen er mangelfulde, vil der kunne ske en påvisning uden beregning. Dog påvises stikkabler på privat parcel ikke.

Tegningen er fremstillet i anledning af en konkret henvendelse, og må **kun** benyttes til dette formål.

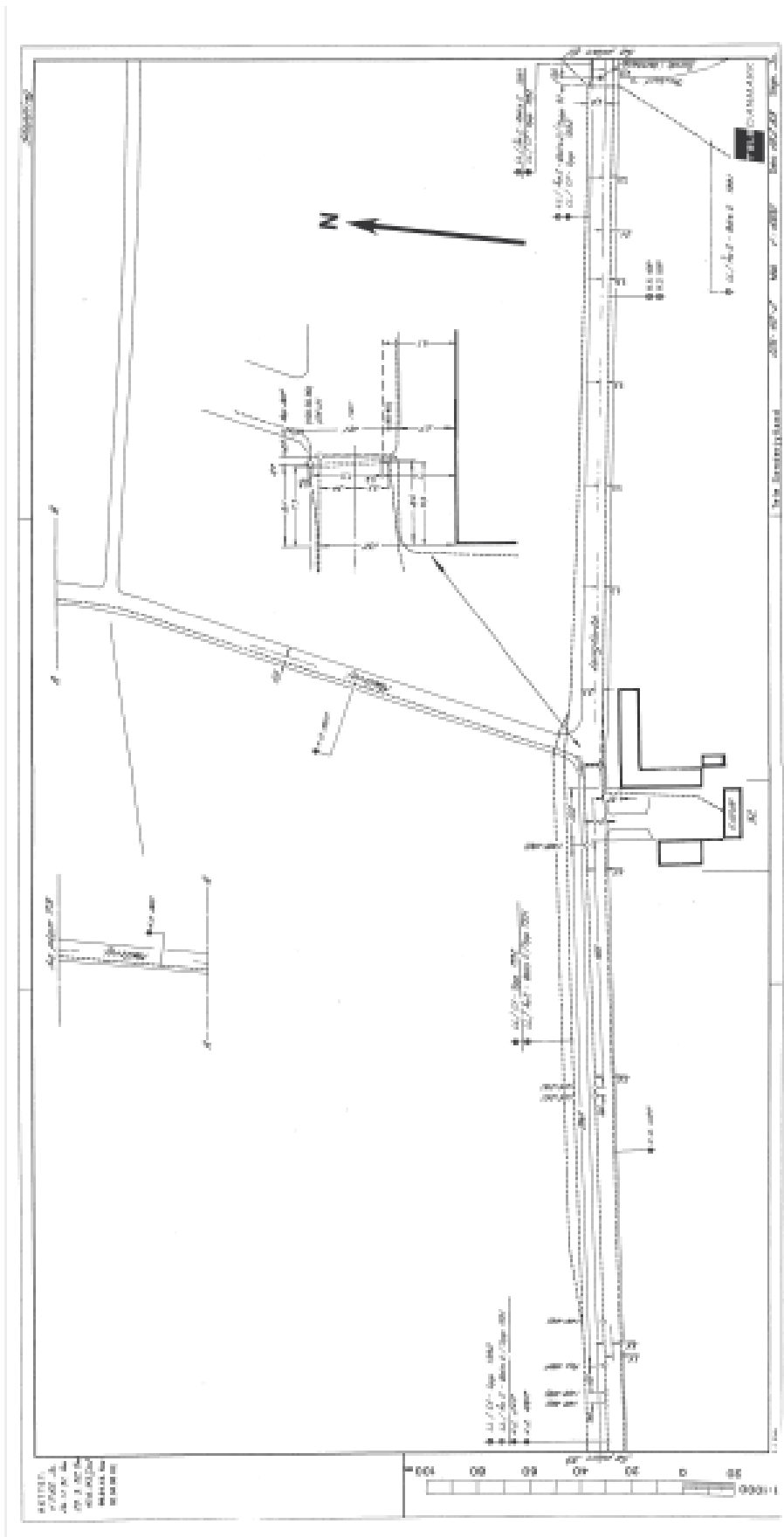
Tegning og denne skrivelse skal forefindes på arbejdspladsen, da dette er din dokumentation for, at du har forespurgt hos TDC.

Hvis uheldet er ude - ring 80 80 80 47



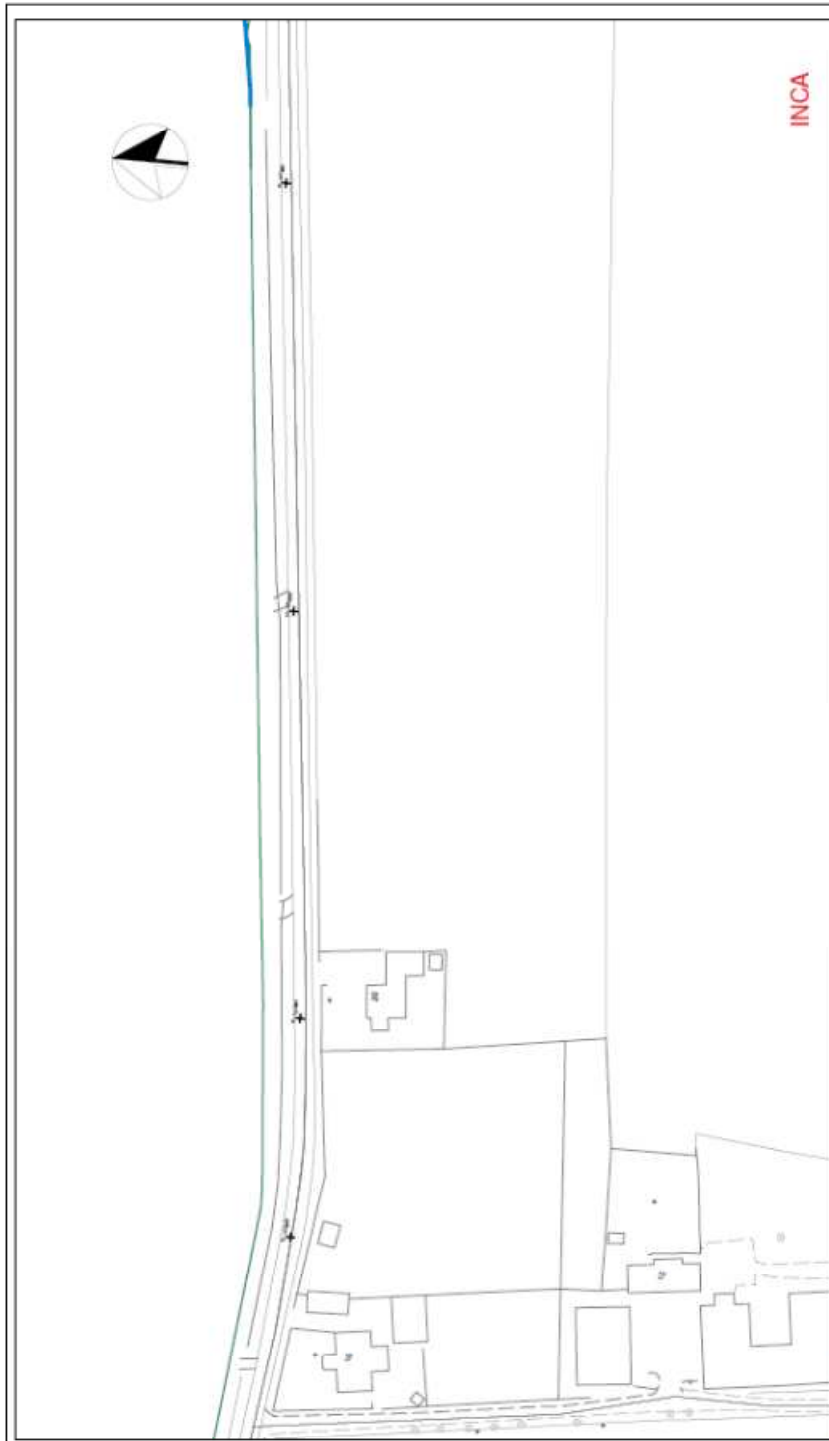


Kolding
Kommune





Kolding
Kommune



BEMÆRKNINGER:

Stikkabler til bygninger længs og under vej vil ikke altid være vist.

Kunder må kun anvendes til brug for oplysninger om TDC kabler og må ikke kopieres og bruges til projektering eller andet af andre end TDC. Overtrædelse medfører erstatningsansvar.

Planudlevering: Trøeløgen 1, 5220 Odense SØ

Adresse: Langfure 32

ADVARSLER:



Kolding
Kommune



BEMÆRKNINGER:
Kortet må kun anvendes til brug for oplysninger om TDC kabler og må ikke kopieres og bruges til projektering eller andet af andre end TDC. Overtrædelse medfører erstatningsansvar.

BEMÆRKNINGER:
Stikkabler til bygninger langs og under vej vil ikke altid være vist.

ADVARSLER:
Højspændelse er vejledende. Sikkerhedsafstanden er 0,5m på hver side af tracéet. Ved fordelelse/spidsninger skal der tages hensyn til afstand og påregnes. Høj er generelt lagt til gult mur.
Bemærk! Projekteret tracé kan være etableret.

Planudlevering: Teshøjvej 1, 5220 Odense SØ	
Adresse: Løngårde 32	
Kommune: Kolding	
Planindhold: TDC's kabler og visse andre ledningsejere	
Målestok: 1:1000	
Udregnet: 18. Juni 2010	
Tegningsnr.: 15 Planarbejde 2010	



2 af 2



Kolding
Kommune

Bilag 6 Udtalelse Kolding Spildevand

Ifølge aftale med Robert Schmidt, Kolding Spildevand A/S

Fremsendes vedhæftet en tegning i pdf - visende området Matr.nr. 10, Stepping Ejerlav, Stepping.

Der er beliggende en trykledning i den sydlige vejside af Langforte – langs matr.nr. 10, Stepping Ejerlav, Stepping.

Der er følgende bemærkninger – **Afstanden til kloakker og brønde skal minimum være som angivet i DS 475, og så vidt muligt mindst 2 meter.**

Venlig hilsen

Kirsten Lorenzen

Teknisk Designer



Kolding

Spildevand as

Kolding Åpark 1, st. tv
6000 Kolding

Telefon 76 36 36 36

Direkte 76 36 36 14

E-mail kilo@kspv.dk

www.koldingspildevand.dk

"Tænk på miljøet - er det nødvendigt at printe denne e-mail?"



Kolding
Kommune

