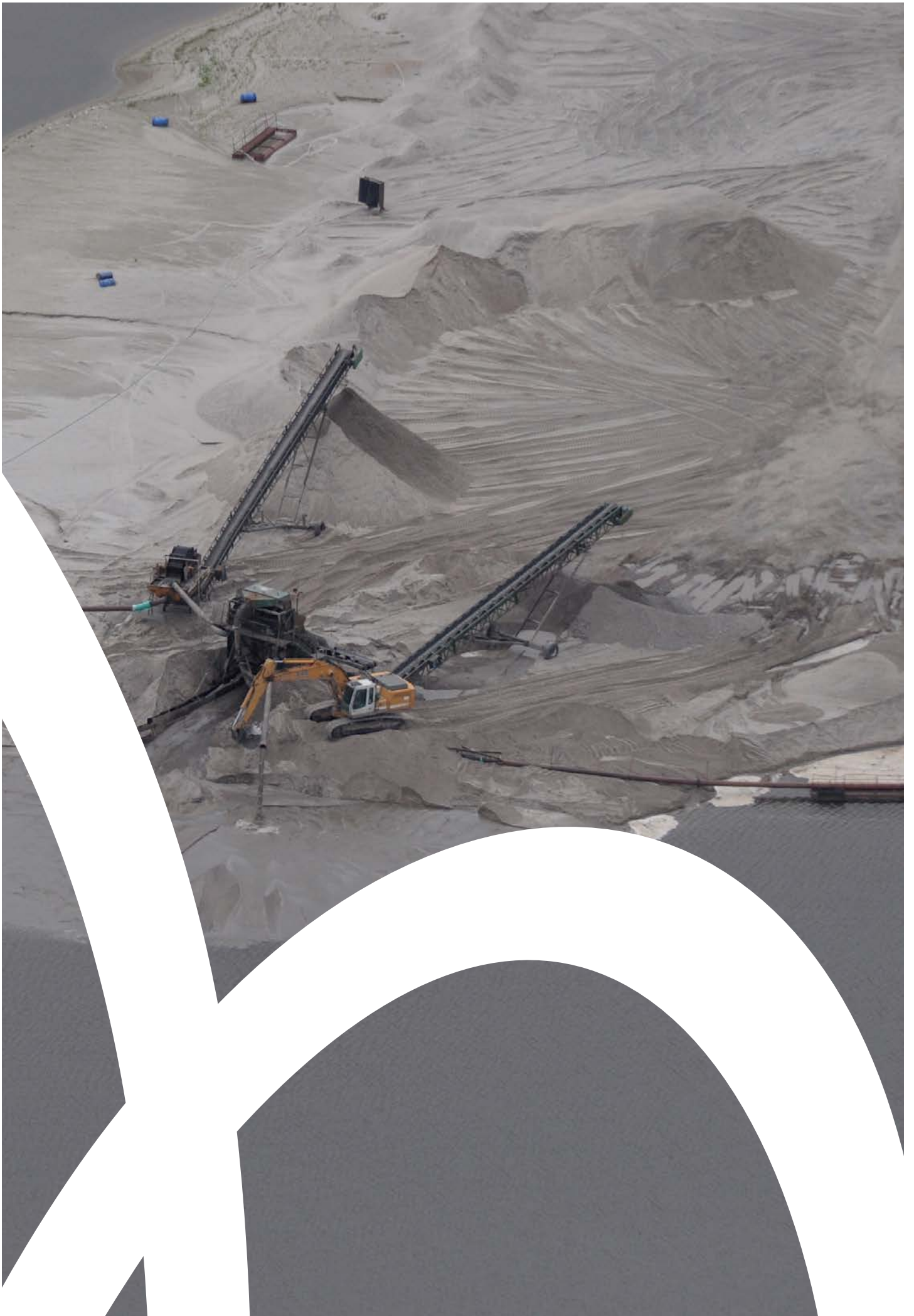


Miljøvurdering af Råstofplan 2016 for Region Syddanmark



Marts 2017



Indhold

1.	Indledning.....	5
2.	Proces.....	6
3.	Miljøvurdering	8
3.1	Ikke teknisk resumé (j)	8
3.2	Planens indhold og hovedformål (a)	9
3.3	Forbindelser til andre relevante planer (a).....	10
3.3.1	Forbindelse til regionale planer	10
3.4	Internationale miljøbeskyttelsesmål (e)	11
3.5	Miljøstatus, miljøproblemer og indvirkning på miljøet samt afværgeforanstaltninger (b, c, d, f og g)....	12
3.5.1	Materielle goder.....	12
3.5.2	Byudvikling og fritidsområder (hensigtsmæssig byudvikling/miljøbeskyttelse).....	14
3.5.3	Infrastruktur (infrastruktur og miljøbeskyttelse).....	15
3.5.4	Geologiske interesser (geologiske interesser og videnskabelige interesser).....	16
3.5.5	Landskab (landskabelige værdier).....	17
3.5.6	Kulturarv og fortidsminder (arkæologiske og landskabelige værdier).....	18
3.5.7	Fredninger (naturbeskyttelse)	18
3.5.8	Naturbeskyttelse	19
3.5.9	Skov og landbrug (jord- og skovbrugsmæssige interesser).....	22
3.5.10	Kystnærhedszonen (landskabelige værdier).....	23
3.5.11	Grundvandsbeskyttelse (vandforsyningsinteresser).....	23
3.5.12	Forurenede grunde (miljøbeskyttelse).....	25
3.6	Kumulative effekter	26
4.	Planlagte foranstaltninger for at undgå negative effekter af råstofplanen (g)	27
5.	Alternativer - beskrivelse af vurderingen (h).....	28
5.1	Alternativer for sand, grus og sten.....	28
5.1.1	Planforslaget	29
5.1.2	Alternativ 1.....	32
5.1.3	Alternativ 0.....	33
5.2	Klæg.....	33
5.3	Ler	33
5.4	Vurderingsgrundlaget	33
6.	Overvågning (i)	34
7.	Konklusion.....	35
8.	Skemaer	36
9.	Referencer.....	38



1. Indledning

Ifølge lov om miljøvurdering skal der gennemføres en miljøvurdering af planer, der har en væsentlig indvirkning på miljøet, jf. lovbekendtgørelse 936 af 03/07/2013, § 3 stk. 1. Det følger bl.a. af bekendtgørelsens bilag 3 pkt. 19 at råstofplanen skal miljøvurderes.

Miljøvurderingslovens formål er at sikre et højt miljøbeskyttelsesniveau og at bidrage til at miljøhensyn inddrages under udarbejdelse og vedtagelse af planer og programmer med henblik på at skabe en bæredygtig udvikling.

Ved miljøvurderingen skal planers og programmets sandsynlige væsentlige indvirkning på miljøet vurderes og beskrives.

Miljøvurderingsprocessen består i udarbejdelse af miljørapport, inddragelse af denne i beslutningen og inddragelse af offentligheden. Miljørapporten er beskrivelsen af de faktiske oplysninger, der danner baggrund for vurdering og beslutning.

Udgangspunktet for miljøvurderingen er det brede miljøbegreb som det fremgår af bilag 1 til lov om miljøvurdering. I henhold til § 7 stk. 2 skal miljøvurderingen indeholde oplysninger, der med rimelighed kan forlanges under hensyntagen til det trin i planhierarkiet som planen befinder sig på.

Miljøvurderingen skal gennemføres under udarbejdelsen af planen og inden der træffes beslutning om den endelige vedtagelse. Miljørapporten skal indeholde de oplysninger, der er nævnt i bilag 1 i lov om miljøvurdering, jf. lovens § 7. (Tekstboks 1: Bilag 1 til lov om miljøvurdering af planer.)

Dette dokument udgør miljøvurderingen af Råstofplan 2016 sammen med miljøvurderingerne af konkrete forslag til nye graveområder. Dokumentet er en tilrettet version af den miljøvurdering der blev fremlagt offentligt sammen med forslaget til Råstofplan 2016. Miljøvurderingen af konkrete nye udlæg af råstofgraveområder i Råstofplan 2016 er afgrænset til de ændringer der er i forhold til Råstofplan 2012, og som vurderes har en væsentlig indvirkning på miljøet.

2. Proces

Miljøvurderingsloven fastsætter retningslinjer for den proces der skal følges ved miljøvurderingen.

I screeningfasen vurderes om planen eller programmet skal miljøvurderes. Råstofplanen skal, med mindre der er tale om helt uvæsentlige ændringer, miljøvurderes.

Dermed skal råstofplanen miljøvurderes, alene fordi der vil blive udlagt graveområder i et ikke uvæsentligt omfang. De enkelte deludlæg skal dog kun miljøvurderes særskilt hvis disse i sig selv får en væsentlig indvirkning på miljøet.

I scopingfasen skal berørte myndigheder høres med hensyn til hvilke emner der skal behandles i miljørapporten for det enkelte område. Der er foretaget en scoping af miljøvurderingen af planen som helhed med brev af 19. januar 2015 til myndigheder og landsdækkende organisationer.

Kommuner og andre myndigheder er i perioden juni 2015 til februar 2016 inddraget løbende i forbindelse med screening og scoping af de enkelte arealer. I den forbindelse er der kommet svar fra kommuner og andre myndigheder. Disse er refereret i miljøvurderingen for det enkelte område.

Regionsrådet har på mødet den 25. april 2016 vedtaget at sende forslag til råstofplan 2016 med miljøvurdering i offentlig høring. Høringen blev foretaget i perioden 3. maj til 8. juli 2016. I den periode modtog regionen 169 høringsvar til råstofplanforslag og miljøvurdering.

Disse høringssvar er gennemgået, og det er vurderet om høringssvarene giver anledning til ændringer i miljørapporterne. Det er samtidig vurderet om ændringerne fører til en ændret miljøvurdering og om der på den baggrund er anledning til at ændringer i planen ved dens endelige vedtagelse.

Under pkt. 5.1.1 er ændringerne i forhold til planforslaget beskrevet. I skema under pkt. 8 er tilføjet miljøvirkningen af en ny retningslinje.

Høringssvarene modtaget i offentlighedsperioden har ført til mindre ændringer i de konkrete miljørapporter og i miljøvurderingen af enkeltområder. Høringssvarene giver imidlertid ikke anledning til at ændre den overordnede miljøvurdering af Råstofplan 2016.

Tekstboks 1: Bilag 1 til lov om miljøvurdering af planer

Oplysninger omhandlet i § 7, stk. 2 i miljøvurderingsloven

De oplysninger, der i henhold til § 7 skal gives, er følgende:

- a) En skitsering af planens eller programmets indhold, hovedformål og forbindelser med andre relevante planer.
- b) De relevante aspekter af den nuværende miljøstatus og dens sandsynlige udvikling, hvis planen ikke gennemføres.
- c) Miljøforholdene i områder, der kan blive væsentligt berørt.
- d) Ethvert eksisterende miljøproblem, som er relevant for planen eller programmet, herunder navnlig problemer på områder af særlig betydning for miljøet som f.eks. de områder, der er udpeget efter direktiv 79/409/EØF og 92/43/EØF.
- e) De miljøbeskyttelsesmål, der er fastlagt på internationalt plan, fællesskabsplan eller medlemsstatsplan, og som er relevante for planen eller programmet, og hvordan der under udarbejdelsen af den/det er taget hensyn til disse mål og andre miljøhensyn.
- f) Den sandsynlige væsentlige indvirkning³ på miljøet, herunder på spørgsmål som den biologiske mangfoldighed, befolkningen, menneskers sundhed, fauna, flora, jordbund, vand, luft, klimatiske faktorer, materielle goder, landskab, kulturarv, herunder kirker og deres omgivelser, samt arkitektonisk og arkæologisk arv og det indbyrdes forhold mellem ovenstående faktorer.
- g) Planlagte foranstaltninger for at undgå, begrænse og så vidt muligt opveje enhver eventuel væsentlig negativ indvirkning på miljøet af planens eller programmets gennemførelse.
- h) En kort skitsering af grunden til at vælge de alternativer, der har været behandlet, og en beskrivelse af, hvorledes vurderingen er gennemført, herunder eventuelle vanskeligheder (som f.eks. tekniske mangler eller mangel på knowhow), der er opstået under indsamlingen af de krævede oplysninger.
- i) En beskrivelse af de påtænkte foranstaltninger vedrørende overvågning, jfr. § 9, stk. 2, og § 11.
- j) Et ikke-teknisk resumé af de oplysninger, der blev givet under ovennævnte punkter.

³ Denne indvirkning bør omfatte sekundære, kumulative, synergistiske, kort-, mellem- og langsigtede, vedvarende og midlertidige, positive og negative virkninger.

I det følgende henvises til punkterne ovenfor i de enkelte afsnits overskrifter.

3. Miljøvurdering

3.1 | Ikke teknisk resumé (j)

Regionsrådet har besluttet at revidere Råstofplan 2012 /1/. Denne revision gennemføres i Råstofplan 2016. Miljøvurderingen skal belyse Råstofplan 2016's konsekvenser for miljøet og indgår som del af beslutningsgrundlaget for den nye råstofplan.

Råstofplanen består af en strategi for råstofforsyningen i Region Syddanmark, retningslinjer for beskyttelse af råstoffressourcen og retningslinjer der fastsætter hvor råstofferne må graves. Disse retningslinjer er knyttet til afgrænsninger på kort af graveområder og interesseområder.

Råstofplanrevisionen indeholder en revurdering af strategi og retningslinjer samt udlæg af nye graveområder og interesseområder og reduktion og udtagning af eksisterende graveområder og interesseområder.

Miljøvurderingen foretages på det overordnede plan på baggrund af strategien og de tilhørende retningslinjer og på baggrund af den samlede forsyning som er muliggjort med de valgte nye udlæg og disse udlægs miljøpåvirkning.

På det detaljerede plan har regionen miljøscreenet og/ eller miljøvurderet en række forslag til nye graveområder (herunder forslag fremsat af Region Syddanmark på baggrund af regionens kortlægning/2/, /3/ og /5/). På baggrund af miljøvurderingen af det konkrete område sammenholdt med øvrige muligheder for graveområder og den samlede vurdering af planen, er det besluttet hvilke områder der skal udlægges som nye graveområder og dermed bidrage til forsyningen af regionen.

Miljøvurderingen har i nogle områder ført til justering af grænserne i forhold til det miljøvurderede areal eller til forudsætninger for udlægget. Disse forudsætninger skal følges, med mindre det godtgøres at det miljøproblem der har været anledning til forudsætningen, kan løses.

Miljøvurderingerne af de konkrete områder ses på regionens hjemmeside (åbn hjemmesiden her). Miljøvurderingerne omfatter både de nye områder der blev foreslået udlagt i forslaget til råstofplan 2016 og områder der ikke er medtaget på baggrund af miljøvurderingen.

I forslaget til Råstofplan 2016 blev der foreslået 25 nye arealer som graveområder for sand, grus og sten på baggrund af indkomne ønsker og 3 på baggrund af regionens egen råstofkortlægning. 11 af disse områder ligger i tilknytning til eksisterende graveområder.

På baggrund af hørings svarene der indkom i forbindelse med den offentlige fremlæggelse af forslaget til råstofplan 2016, er 1 område taget ud, og 7 områder er reduceret. Der er indføjet nye forudsætninger i 3 områder.

Forslagets strategi fastholdes i den endelige plan. Den fastlagte strategi for forsyningen med sand, grus og sten er at sikre forsyningen 24 år frem og stræbe mod en fordeling af graveområder så transport af sand, grus og sten og dermed CO2 udslip begrænses. De nye udlæg der er medtaget i råstofplan 2016 giver mulighed for at opfylde dette.

Råstofplan 2016 vurderes at leve op til råstoflovens formål om at udnyttelsen af råstofforekomsterne på land og hav sker som led i en bæredygtig udvikling efter en samlet interesseafvejning og efter en samlet vurdering af de samfundsmæssige hensyn, der er nævnt i råstoflovens § 3.

3.2 | Planens indhold og hovedformål (a)

Miljøvurderingen skal ifølge bilag 1 til miljøvurderingsloven indeholde en skitsering af planens eller programmets indhold, hovedformål og forbindelser med andre relevante planer.

I forbindelse med kommunalreformen, der trådte i kraft d. 1. januar 2007, etableredes der på regionalt niveau en ny plantype i form af råstofplanen. Regionsrådet skal fastlægge de overordnede retningslinjer for råstofindvindingen, udlægge råstofgraveområder og råstofinteresseområder i råstofplanen.

Den første råstofplan 2008-2020 for Region Syddanmark blev vedtaget i 2009. Denne plan er revideret med Råstofplan 2012 /1/.

Regionsrådet besluttede at revidere Råstofplan 2012 og fremlagde forslag til Råstofplan 2016 offentligt i perioden 3. maj til 8. juli 2016. Miljøvurderingen af forslaget med bilag blev sendt i høring sammen med forslaget til råstofplan 2016.

Forslagsversionen af nærværende dokument udgjorde sammen med miljøvurderingerne af konkrete forslag til nye graveområder miljøvurderingen af forslag til råstofplan 2016.

I henhold til råstofloven har planen til formål at sikre:

- 1) at udnyttelsen af råstofforekomster sker som led i en bæredygtig udvikling efter en samlet interesseafvejning og efter en samlet vurdering af de samfundsmæssige hensyn
- 2) at indvinding og efterbehandling tilrettelægges således, at det efterbehandlede areal kan indgå som led i anden arealanvendelse
- 3) en råstofforsyning på længere sigt
- 4) at råstofferne anvendes i forhold til deres kvalitet
- 5) at naturbundne råstoffer i videst muligt omfang erstattes af affaldsprodukter.

Planen udarbejdes på baggrund af kortlægningen af råstoffer og på baggrund af en samlet vurdering af udviklingen i regionen. På den ene side skal der lægges vægt på råstofressourcen og udnyttelsen af den og tages erhvervsmæssige hensyn. På den anden side skal der lægges vægt på miljøbeskyttelse, herunder vandforsyningsinteresser, beskyttelse af arkæologiske og geologiske interesser, naturbeskyttelse, bevaring af landskab og videnskabelige interesser, rekreative interesser, en hensigtsmæssig byudvikling, infrastruktur anlæg (herunder energianlæg), jordbrug og skovbrug.

3.3 | Forbindelser til andre relevante planer (a)

Planen må ikke stride mod beslutninger efter § 3 i lov om planlægning (landsplandirektiver) eller Natura2000-planer, miljømålsloven eller regler om et indsatsprogram udstedt med hjemmel i lov om vandplanlægning.

Kommunalbestyrelserne er bundet af råstofplanen i deres planlægning og administration.

3.3.1 | Forbindelse til regionale planer

3.3.1.1 | Den regionale vækst- og udviklingsstrategi

Regionsrådet har udarbejdet en regional vækst- og udviklingsstrategi med titlen "Det gode liv som vækstkaber". Den regionale vækst- og udviklingsstrategi 2016-19 er vedtaget af regionsrådet den 29. februar 2016 /5/.

Visionen for vækst- og udviklingsstrategien er "Det gode liv". Vækst og udviklingsstrategien skal skabe sammenhæng og udviklingsmuligheder, så regionen bliver mere attraktiv, aktiv og produktiv, hvor alle har mulighed for at leve et godt liv, både som borger og som erhvervsdrivende.

Vækst- og udviklingsmodellen indebærer seks indsatsspor, levende byregioner, stærke forbindelser, viden i bevægelse, mennesker med potentiale, erhverv i udvikling og grønne muligheder.

De grønne muligheder tager udgangspunkt i at miljø, klima og vækst er tæt forbundet og bliver en stadig vigtigere del af samfundsdagsordenen. Investeringer i håndteringen af klimaændringerne, et rent og sundt miljø og en bedre ressourceudnyttelse er afgørende for Region Syddanmarks konkurrenceevne, og dermed også bestræbelserne for at skabe bedre levevilkår og udfoldelsesmuligheder for alle syddanskere.

Perspektivet er at satse på en cirkulær økonomi og bæredygtighed. Det handler om at skabe en tænkning der fører til en effektiv anvendelse af ressourcer og energikilder.

3.3.1.2 | Den regionale klima og bæredygtighedsstrategi.

Regionsrådet har 21. december 2015 vedtaget "Grønne muligheder, regional klima- og bæredygtighedsstrategi, 2016 -2019" /6/. Klima- og bæredygtighedsstrategien støtter op om vækst- og udviklingsstrategiens indsatsspor "Grønne muligheder".

3.4 | Internationale miljøbeskyttelsesmål (e)

Miljøvurderingen skal beskrive de miljøbeskyttelsesmål, der er fastlagt på internationalt plan, fællesskabsplan eller medlemsstatsplan, som er relevante for råstofplanen, samtidig skal det beskrives hvordan der er taget hensyn til disse mål og andre miljøhensyn under udarbejdelsen af planen.

Ramsarkonventionen/20/, Bernkonventionen/21/, Biodiversitetskonventionen /22/ er internationale konventioner der har til formål at beskytte fugle, plante- og dyrearter og begrænse nedgangen i biodiversitet og/eller forbedre forholdene for planter, dyr og fugle.

Inden for disse rammer har EU udsendt naturbeskyttelsesdirektiverne: fuglebeskyttelsesdirektivet /23/ og habitatdirektivet /24/ og har pålagt medlemslandene at bevare en række arter og naturtyper. Vandrammedirektivet forpligter EU's medlemsstater til at opfylde en række miljømål i grundvand og overfladevand.(Europa-Parlamentet og Rådets direktiv 2000/60/EØF)./25/

På baggrund af disse naturbeskyttelsesdirektiverne har Danmark udpeget områder som kan fungere som sikre levesteder for de berørte arter og naturtyper, Natura 2000-områderne.

Indenfor Natura2000-områderne må der ikke udlægges nye områder til råstofindvinding på land jf. Habitatbekendtgørelsens § 5 stk. 2 litra 4. Styrelsen for Vand- og Naturforvaltning (SVANA- tidligere Naturstyrelsen) kan dog i særlige tilfælde fravige dette.

Graveområder udenfor Natura 2000-områderne må ikke påvirke udpegningsgrundlaget væsentligt.

Efter Habitatdirektivets § 11 er Danmark forpligtet til at forholde sig til, om yngle- og rastesteder for arter, som er optaget på direktivets bilag IV, kan beskadiges - også uden for de egentlige habitatområder.

På nationalt plan og på EU plan er udarbejdet strategier som opfølgning på disse internationale forpligtelser.

EU's 2020 mål for biodiversitet er at standse tabet af biodiversitet og nedbrydelse af økosystemer i EU inden udgangen af 2020, og for så vidt det kan gennemføres genetablere disse, og samtidig intensivere EU's bestræbelser på at standse tabet af biodiversitet på globalt plan.

"Danmarks biodiversitetsstrategi 2014-2020 (Naturplan Danmark)"/7/ er udarbejdet inden for rammerne af biodiversitetskonventionen. Heri tilkendes en hensigt om at arbejde for større biodiversitet ved at give mere plads til og mere sammenhæng i naturen, ved at styrke indsatsen for vilde planter og dyr og ved at skabe bedre muligheder for fællesskab gennem naturoplevelser og friluftsliv.

Den europæiske landskabskonvention af 20. oktober 2000 /8/ forpligter parterne til bl.a. at etablere og gennemføre landskabspolitikker, der sigter mod beskyttelse, forvaltning og planlægning af landskaber, bl.a. gennem analyse af landskabernes karaktertræk, de forhold og det pres der påvirker dem, vurdere landskaberne og tage højde for deres særlige værdier og fastsætte kvalitetsmål for landskaberne.

Målene i de internationale konventioner er implementeret i den danske lovgivning og planlægning. Der er således regler der sikrer beskyttelse af naturtyper, og der er udpeget internationalt beskyttede områder. Gennem anvisninger for planlægningen og i miljølovgivning er det samtidig sikret at beskyttelsen af arter og levesteder indgår i vurderingerne. Endvidere er de internationale konventioners formål udmøntet i den statslige udmelding til kommuneplanlægningen og er inkluderet i de tilhørende vejledninger.

I tråd med dette skal der ifølge råstoflovens formålsparagraf tages hensyn til en lang række sektorinteresser, herunder landskab og biodiversitet. Den statslige udmelding til råstofplanlægningen har taget udgangspunkt i råstoflovens § 3 og henviser i øvrigt i stort omfang til den statslige udmelding til kommuneplanlægningen.

I forbindelse med miljøvurderingen af råstofplanen tages der udgangspunkt i disse udmeldinger og den lovgivning der implementerer de internationale mål.

3.5 | Miljøstatus, miljøproblemer og indvirkning på miljøet samt afværgeforanstaltninger (b, c, d, f og g)

3.5.1 | Materielle goder

Forsyningen med råstoffer til byggeri, diger og infrastrukturanlæg er grundlæggende for den fortsatte udvikling og velstand i regionen. Men den fremtidige vækst afhænger også af om ressourceforbrug kan afkobles fra vækst.

Den fremtidige efterspørgsel efter råstoffer forventes at stige lokalt og globalt. Det kan føre til ressourceknaphed. Resultatet vil være stigende energi- og råvarepriser, som vil betyde voksende udgifter for syddanske virksomheder og befolkning. Adgangen til råstoffer har stor betydning for byggeri og anlæg af infrastruktur og dermed for væksten i regionen. I Region Syddanmark kommer hovedparten af forsyningen af sand, grus og sten fra indvinding på land. En mindre del af forsyningen med disse råstoffer kommer fra havet.

Indsatsen på råstofområdet er flerstrengt, for en effektiv indsats skal både sigte på at forsyne alle dele af regionen med råstoffer og på at udnytte og genanvende de ressourcer vi har i undergrunden og på havet, bedst muligt.

Samtidig er der fokus på kortlægning af klæg, der bruges til vedligehold og udbygning af diger, som er en vigtig del af regionens klimatilpasning

Råstoffer kan (bortset fra klæg) ikke gendannes, så et andet fokus i indsatsen vil være at fremme den cirkulære tankegang. Det betyder dels genanvendelse af råstoffer, vejbelægnings og bygningsaffald og dels opmærksomhed på, at indvindingsområderne efterbehandles efter gravning, så de kan vende til bage til deres tidligere funktion som land- og skovbrugsarealer eller få nye funktioner, der kan bidrage til udviklingen i lokalområdet.

Forsyningen med råstoffer skal bidrage til at sikre "det gode liv".

Det gode liv forudsætter varetagelsen af miljø- og naturinteresser, så forsyningen med råstoffer skal kunne ske uden at væsentlige miljø- og naturinteresser tilsidesættes. Alle konkrete nye forslag til råstofgraveområder screenes for gravningens eventuelle negative miljømæssige påvirkning og de fleste områder er miljøvurderet på baggrund af screeningen.

Under miljøvurderingerne af de konkrete forslag til udlæg af graveområder er miljøstatus og miljøproblemer beskrevet og råstofgravningens indvirkning på miljøforholdene vurderet.

I forbindelse med miljøscreening og miljøvurdering af de enkelte forslag er det vurderet om en gravning ville kunne påvirke områder og beskyttede arter efter de nævnte direktiver. Relevante miljøproblemer der kan opstå som følge af gravning er vurderet. Se gennemgange af de enkelte nye områder på regionens hjemmeside (åbn hjemmesiden [her](#)).

Råstoflovens § 3 (Tekstboks 2 Råstoflovens §§ 1 til 3) fastsætter at der ved lovens anvendelse skal foretages en samlet interesseafvejning. Det fastsættes således at der på den ene side skal lægges vægt på råstofressourcerne og tages erhvervsmæssige hensyn. På den anden side skal der lægges vægt på en række andre sektorinteresser.

Der er en række samfundsmæssige interesser, som lokalt kan veje højere end indvinding af råstoffer. Disse sektorinteresser indgår i råstoflovens § 1 stk 3. Disse er i vid udstrækning sammenfaldende med de forhold der vurderes efter miljøvurderingslovens § 7 stk. 2. (Tekstboks 1: Bilag 1 til lov om miljøvurdering af planer).

Tekstboks 2: Råstoflovens § 1 til 3

§ 1. Lovens formål er at sikre:

- 1) at udnyttelsen af råstofforekomsterne på land og hav sker som led i en bæredygtig udvikling efter en samlet interesseafvejning og efter en samlet vurdering af de samfundsmæssige hensyn, der er nævnt i § 3,
- 2) at indvinding og efterbehandling tilrettelægges således, at det efterbehandlede areal kan indgå som led i anden arealanvendelse,
- 3) en råstofforsyning på længere sigt,
- 4) at råstofferne anvendes i forhold til deres kvalitet, og
- 5) at naturbundne råstoffer i videst muligt omfang erstattes af affaldsprodukter.

§ 2. Loven omfatter sten, grus, sand, ler, kalk, kridt, tørv, muld og lignende forekomster. Loven gælder ikke for råstoffer, der er omfattet af lov om anvendelse af Danmarks undergrund.

§ 3. Ved lovens anvendelse skal der på den ene side lægges vægt på råstofressourcernes omfang og kvalitet og en sikring af råstofressourcernes udnyttelse samt tages erhvervsmæssige hensyn. På den anden side skal der lægges vægt på miljøbeskyttelse og vandforsyningsinteresser, beskyttelse af arkæologiske og geologiske interesser, naturbeskyttelse, herunder bevarelsen af landskabelige værdier og videnskabelige interesser, en hensigtsmæssig byudvikling, infrastrukturanlæg, jord- og skovbrugsmæssige interesser, sandflugtsbekæmpelse og kystsikkerhed, fiskerimæssige interesser, ulemper for skibs- og luftfarten samt ændringer i strøm- og bundforhold.

I overskriften i punkterne nedenfor henvises til de relevante hensyn oplistet i § 3.

3.5.2 | Byudvikling og fritidsområder (hensigtsmæssig byudvikling/miljøbeskyttelse)

Byudvikling og fritidsområder båndlægger arealer, der kan have værdifulde råstofforekomster som ikke senere kan udnyttes. Inden arealerne båndlægges, bør råstofferne udnyttes. I råstofgraveområder er der gode muligheder for at skabe nye fritidsområder gennem en planlægning af den fremtidige arealanvendelse og udformning af det fremtidige landskab. Det bør indgå i grave- og efterbehandlingsplaner hvordan området vil blive efter indvindingens afslutning, så byudvidelse og anlæggelse af fritidsområder kan indpasses efterfølgende. Her tænkes især på indvinding under grundvandsspejlet, hvor der dannes søer som skal kunne indpasses i f.eks. virksomheds- og boligområder samt fritidsaktiviteter. Det forudsætter, at der gennemføres en langsigtet planlægning, hvor fremtidige, potentielle indvindingsarealer og -dybder indtænkes i kommune- og lokalplaner.

Eksisterende boliger, byer og landsbyer tæt på de nye graveområder kan blive berørt af miljøgener fra gravningen og den transport der er en følge af råstofgravningen. Infrastrukturen og påvirkningen indgår i miljøvurderingen af de enkelte områder.

3.5.3 | Infrastruktur (infrastruktur og miljøbeskyttelse)

Den trafik der følger af råstofindvindingen, vil lokalt medføre en stigning i antallet af lastbiler. Dette kan have en negativ indvirkning på grund af støj, risiko for ulykker og trafikafvikling. Det vurderes konkret i forbindelse med de enkelte arealer hvor væsentlig denne påvirkning er.

Infrastruktur i form af f.eks. højspændingsledninger og ledninger nedgravet i jorden kan beslaglægge en ressource. I mange tilfælde sløjfes ledninger efter aftale med ledningsejer og råstofindvinder i forbindelse med den efterfølgende gravning på arealerne. Ledningerne i de konkrete forslag til udlæg er stedfæstet, og det er vurderet hvor stor påvirkningen er.



Foto: Karin Fynbo.



Foto: Peter Ruhlmann

3.5.4 | Geologiske interesser (geologiske interesser og videnskabelige interesser)

Ifølge de statslige interesser i kommuneplanlægningen 2013 er værdifulde landskaber defineret og skal håndteres på følgende måde /9/:

”Det er et mål, at landskaber og kystlandskaber med forskellige geologiske formationer og særlig geologisk værdi sikres. Det er et mål at sikre de Nationale Geologiske Interesseområder samt de 99 nationale interesser i kystlandskabet. I Danmark er der udpeget et antal Geo Sites, som indgår i et netværk af særlig betydningsfulde europæiske geologiske områder af videnskabelig betydning. Hovedparten af disse indgår i Nationale Geologiske Interesseområder.”

”Landskaber med særlige karakteristiske geologiske formationer, der illustrerer landets geologiske udvikling og processer, har stor betydning for oplevelsen og forståelsen af det danske landskabs dannelse. De karakteristiske geologiske formationer har også stor betydning for forskning, undervisning og sammenhæng til befolkningens natur- og landskabsforståelse og skal sikres ved kommunens retningslinjer.

De nationale geologiske interesseområder må ikke forringes ved at de sløres eller ødelægges af gravning, bebyggelse, tekniske anlæg, skovbeplantning eller lignende.”

Beskrivelsen af de særlige geologiske interesseområder (Geologisk set, Fyn og Øerne /17/, Geologisk set, Det sydlige Jylland/18/, Geologisk set, Det mellemste Jylland/19/) indeholder angivelser af hvad baggrunden er for udpegningen og hvad områderne er sårbare overfor.

Beskrivelsen af de særlige geologiske interesseområder er inddraget i miljøvurderingen af de områder, der berøres af udpegningen.

3.5.5 | Landskab (landskabelige værdier)

Danmark har med Landskabskonventionen /8/ indgået internationale aftaler om landskabsbeskyttelsen. I den statslige udmelding til kommuneplanlægningen /9/ fastslås det at kommunerne i deres udpegning og planlægning skal fremme beskyttelse, forvaltning og planlægning af landskaber.

Der må som udgangspunkt ikke ske en reduktion af de værdifulde landskaber, og gældende retningslinjer må ikke svækkes. Hvis der i kommuneplanen reduceres i beskyttelsen, skal redegørelsen indeholde en begrundelse for den ændrede afvejning af interesserne i området. Begrundelsen skal forholde sig til de identitetsgivende landskabstræk, landskabsoplevelsen og sårbarheden i området, og vurderes i forhold til naturgrundlaget, kulturgrundlaget og den oplevelsesmæssige betydning.

Kommunerne skal afveje forandringer i det åbne land, så det sker i respekt for den karakter og kvalitet, der knytter sig til landskaberne og om muligt medvirker til at styrke eller genoprette dem. Det er derfor et mål, at kommunerne sætter fokus på beskyttelsen af værdifulde landskaber og samtidig lokaliserer nødvendige anlæg under hensyn til landskabet. I den statslige udmelding til kommuneplanlægningen opfordres kommunerne til at benytte landskabskaraktermetoden. Denne er opbygget efter principperne i den europæiske landskabskonvention.

Kommunerne er i forskellige faser med hensyn til at implementere landskabskaraktermetoden. I forbindelse med de konkrete udlæg har regionen taget udgangspunkt i de analyser der er foretaget af kommunerne.

Samtidig har regionen anvendt landskabskaraktermetoden ved vurderingen af hvordan en eventuel råstofgravning vil påvirke de landskabelige værdier, således at regionen i miljøvurderingen forholder sig til de identitetsgivende landskabstræk, landskabsoplevelsen og sårbarheden i området.



Foto: Karin Fynbo.

3.5.6 | Kulturarv og fortidsminder (arkæologiske og landskabelige værdier)

Ifølge de statslige interesser i kommuneplanlægningen 2013 /9/ skal kommunerne i deres planlægning sikre de kulturhistoriske enkeltelementer og helheder og at værdifulde kulturmiljøer eller kulturhistoriske helheder i byerne og det åbne land sikres gennem kommuneplanlægningen. Der kan derfor i kommuneplanerne være udpeget områder med værdifulde kulturmiljøer.

Ifølge museumsloven er sten- og jorddiger beskyttet mod at man ændrer i tilstanden. Det betyder, at de ikke må bortgraves uden dispensation fra kommunerne. Hvis ikke der kan meddeles dispensation, vil der være råstoffer som ikke kan udnyttes.

Med hjemmel i museumsloven anbefaler museerne i mange tilfælde, at der udføres arkæologiske forundersøgelser før råstofindvinding sættes i gang. Udgiften til forundersøgelser pålægges entreprenørerne, og der er således tale om en generel omkostning for bygge- og anlægsvirksomhed. Udgiften til eventuelle udgravninger af skjulte fortidsminder, der blotlægges ved en forundersøgelse, pålægges entreprenøren, med visse muligheder for statslige tilskud. Forundersøgelser kan forsinke råstofindvindingen og gøre den dyrere.

Som led i miljøvurderingen vurderes i hvor stort omfang kulturhistoriske og arkæologiske interesser tilsidesættes ved en gravning.

3.5.7 | Fredninger (naturbeskyttelse)

Fredninger skal beskytte landskab, dyr og planter og deres levesteder, ligesom en fredning kan fastsætte bestemmelser om forbedring og genopretning af naturen og regulere folks adgang til at færdes i naturen. Formål og retningslinjer for fredningen ses i den tinglyste kendelse eller fredningsafgørelse.

En fredning er en permanent arealreservation, men fredningens indhold kan i visse tilfælde ændres, og fredningen kan i sjældne tilfælde ophæves. Ændring eller ophævelse af fredninger vil kun ske rent undtagelsesvis, og kun hvis det er nødvendigt til varetagelse af tungtvejende samfundsmæssige hensyn, eller hvis fredningen må anses for i realiteten at have mistet sin betydning.

Fredningsnævn er uafhængige domstolslignende organer, der kan gennemføre fredninger og tage stilling til ansøgninger om dispensationer fra fredninger.

Det er den enkelte fredningskendelse der afgør, om der må eller ikke må indvindes råstoffer indenfor det fredede areal.

Ingen af de nye udlæg berører direkte fredede arealer. Indvirkningen på fredninger tæt på de miljøvurderede arealer er vurderet.

3.5.8 | Naturbeskyttelse

Det er et mål i den statslige udmelding til kommuneplanerne/9/, at der inden 2020 skal sikres en høj biologisk mangfoldighed, at økosystemerne skal beskyttes og at tabet af biodiversitet skal standses. Naturen og den biologiske mangfoldighed skal beskyttes ved at sikre økosystemer, så levesteder for hjemmehørende arter af planter og dyr bevarer, forbedres og genskabes.

Det er et mål, at kommuneplanen ikke skader internationale naturbeskyttelsesområder for dermed at sikre overensstemmelse med EU-forpligtelser, jf. habitatbekendtgørelsen /26/.

De økologiske forbindelser mellem naturområderne skal udbygges og suppleres ud fra økologiske kvalitetsmål for forbindelserne.



Foto: Kristoffer Schrøder.

3.5.8.1 | Natura 2000-områder

Natura 2000-områder er EF-Fuglebeskyttelsesområder, habitatområder og Ramsarområder.

Habitatområder er udpeget for at beskytte og bevare bestemte naturtyper og arter af dyr og planter, fuglebeskyttelsesområder skal beskytte og forbedre levevilkårene for vilde fugle og Ramsarområder er vådområder af særlig betydning for fugle.

Ifølge habitatbekendtgørelsen /26/må der ikke udlægges råstofområder i de internationale naturbeskyttelsesområder. Det skal endvidere vurderes om råstofområder der udlægges i nærheden af beskyttelsesområder kan skade området. Hvis dette er tilfældet kan området ikke udlægges.

SVANA kan kun fravige dette forbud i ganske særlige tilfælde, på baggrund af konsekvensanalyse i forhold til det beskyttede område og på baggrund af at det godtgøres at det ikke er muligt at finde alternativer.

Efter stk. 5 kan SVANA i særlige tilfælde tillade fravigelse af stk. 2.

I vejledningen til bekendtgørelsen uddybes dette:

Baggrunden for fravigelsesbestemmelsen i § 5, stk. 5, er, at der i nogle særlige tilfælde kan opnås en bedre natur- og miljøbeskyttelse igennem ændret planlægning, end der ellers havde været mulighed for, jf. hertil afsnit 7.3 om § 5. Planlægningstilladelse kan også gives, hvis det kan godtgøres, at en ønsket plan vurderes kun at ville påvirke et Natura 2000-område marginalt. Vurderinger i forbindelse med den efterfølgende planlægning vil kunne afgøre, om planen kan vedtages.

Det er SVANA, der kan give tilladelse til fravigelse af § 5, stk. 2, jf. § 5, stk. 5.

En ansøgning om fravigelse af planlægningsforbuddet skal redegøre for nødvendigheden af planen eller projektets placering i et Natura 2000-område samt indeholde en redegørelse og konklusion for projektets indvirkning på det berørte Natura 2000-område. Sagen skal være oplyst i en sådan grad, at det fremgår, hvilke indvirkninger planen eller projektet vil have på det berørte Natura 2000-område, således at det på det forelagte grundlag er muligt for SVANA at træffe afgørelse, om nødvendigt efter indhentning af yderligere oplysninger.

Der skal således være tale om ganske særlige omstændigheder før der kan udlægges et råstofgraveområde i Natura 2000-områder.

Det er i givet fald Region Syddanmark som planlægningsmyndighed for råstofplanen der skal søge en sådan planlægningstilladelse.

I forbindelse med vurdering af enkeltområderne er det vurderet om de vil kunne påvirke nærliggende Natura 2000-områder, og udpegningsgrundlaget for disse er inddraget i vurderingen.

Regionen har modtaget forslag til nye udlæg af graveområder til klæg inden for Natura 2000-områder. På baggrund af reglerne ovenfor er det vurderet at spørgsmålet om udlæg af arealer til indvinding af klæg må vurderes i og udskydes til et særligt tillæg.

Regionen har modtaget et ønske om at udlægge et område til gravning af kvartssand og af sand, grus og sten indenfor Natura 2000-område. Forslaget er vurderet i forhold til reglerne ovenfor. Området medtages ikke i råstofplanen. Regionsrådet har samtidig besluttet ikke at søge udlægget af arealet som graveområde fremmet i råstofplan i 2016 eller i et særskilt tillæg til råstofplanen.

3.5.8.2 / Bilag IV arter

Habitatdirektivet indeholder bestemmelser om beskyttelse af særlige arter (bilag IV arter). Listen indeholder såvel arter som er sjældne i Danmark, som arter som er mere udbredte her. Der må ikke vedtages planer der kan medføre skader på disse arter eller deres levesteder. De steder hvor disse arter yngler, søger føde eller opholder sig, må ikke beskadiges eller reduceres så bestanden ikke kan opretholdes på samme niveau som før gravningen.

Det er i forbindelse med de konkrete arealer vurderet om bilag IV arter vil blive påvirket.

Det er ikke muligt på råstofplanniveau at foretage en helt konkret vurdering. Forholdene kan ændre sig inden en ansøgning, og den endelige vurdering af forholdene og muligheder for sikring af de beskyttede arter og deres levesteder må derfor ske i forbindelse med den konkrete ansøgning, hvor der også i grave- og efterbehandlingsplaner kan tages hensyn til eventuelle bilag IV arter.

Når råstofindvindingen er ophørt, vil der ofte kunne etableres en mere righoldig natur med større biodiversitet end arealet havde før gravningen.

Der vil ofte være større biodiversitet i råstofgrave end i de omgivende arealer. Dette skyldes den næringsfattige mineraljord, som man kan efterlade i stedet for et muldlag. Dette giver udgangspunkt for en righoldighed af planter, der også kan danne levesteder for en række sjældne insekter. Store partier med blottet mineraljord er et velegnet levested for markfirben, som hører under bilag IV arter. Vand i fladbundede småsøer i bunden af graven eller flade banketter i større søer er velegnede ynglesteder for beskyttede paddearter. Med den rette efterbehandling vil råstofgrave kunne give et betydeligt bidrag til at øge biodiversiteten og i flere tilfælde danne efterspurgte økologiske forbindelser mellem naturområder.

3.5.8.3 / Beskyttede naturtyper

For beskyttet natur, § 3 i naturbeskyttelsesloven, må tilstanden ikke ændres. Dog må hidtidig praksis fortsættes, men dette omfatter ikke råstofgravning. De beskyttede naturtyper er: heder, moser, overdrev, ferske enge og strandenge, som i sig selv eller i mosaik med tilstødende naturtyper udgør 2.500 m². Endvidere er udpegede vandløb (de fleste), samt søer på 100 m² og derover.

Det er altid den faktiske tilstand på et naturareal, som afgør om det er omfattet af beskyttelsen. En naturtype kan vokse ind i eller ud af beskyttelsen. Det kræver en god begrundelse af få dispensation til at udtage et naturområde helt eller delvist af beskyttelsen, og der vil som regel stilles krav om et erstatningsareal af minimum samme størrelse. Man kan som udgangspunkt forvente, at ressourcen under beskyttede naturtyper ikke kan indvindes.

Indvinding under grundvandsspejlet kan i visse tilfælde betyde, at en tilstødende vandafhængig naturtype midlertidigt eller permanent ville kunne mangle vand.

Beskyttede naturtyper er inddraget i vurderingen af de enkelte forslag til graveområder.

3.5.9 | Skov og landbrug (jord- og skovbrugsmæssige interesser)

De fleste private skove og alle offentlige skove er fredskov, hvilket vil sige at ejerne er forpligtet til at anvende arealerne til skovbrugsformål. Det vigtigste krav er at fredskovsarealerne skal være bevokset med skov der holdes i god stand og på længere sigt forbedres. Træerne må ikke fældes før de er hugstmodne. På nyfældede skvområder eller i områder hvor træerne er væltet på grund af storm, skal der plantes skovtræer. I fredskovene er der ligeledes forbud mod udstykninger, husdyrhold, byggeri og terrænændringer af forskellig art.

Fredskovspligten følger ejendommen. Det betyder at en ny ejer altid overtager fredskovspligten ved køb af ejendommen. Fredskovspligt går forud for andre rettigheder og bortfalder ikke hvis ejendommen kommer på tvangsauktion. SVANA kan i særlige tilfælde ophæve fredskovspligten på et areal der ikke længere er egnet til skovdrift eller i særlige tilfælde hvis der skal indvindes råstoffer. Det vil medføre et krav om plantning af skov på et andet og større areal. På den måde sikres det at det samlede skovareal bevares og forøges.

Det betyder at råstofområder med fredskov kun kan udnyttes hvis der gives dispensation.

3 af udlæggene ligger helt eller stort set helt i skov. Inden for andre 3 områder er der mindre arealer med skov.

Kommuneplanerne skal ifølge planloven have retningslinjer for beliggenheden af skovrejsningsområder og områder, hvor skovtilplantning er uønsket (negativområder). Kommunerne skal udpege skovrejsningsområder (positivområder), så det svarer til 15-20 % af det ubebyggede areal på landsplan. Ny skovrejsningsudpegning skal koordineres i forhold til udpegning af vindmølleområder og råstofgravning. Ændringer eller nye udpegninger af negativområder baseres på konkrete vurderinger, hvor skovrejsning vil være i konflikt med andre væsentlige interesser. f. eks. råstofindvinding.

De fleste af de arealer der er af interesse for råstofindvinding, er del af landbrug der er pålagt landbrugspligt. Landbrugspligt indebærer at ejendommen skal drives på forsvarlig måde under hensyn til den erhvervmæssige jordbrugsmæssige udnyttelse, til natur, til miljø og til landskab. Landbrugsloven er ikke til hinder for at der indvindes råstoffer efter reglerne i råstofloven. Landbrugspligten bevares på arealer hvor der graves råstoffer. Efter gravningen kan arealerne efterbehandles til landbrug eller til naturformål eller ekstensiv landbrugsmæssig drift.

3.5.9.1 | Bygge- og beskyttelseslinjer (naturbeskyttelse og landskab)

Ifølge naturbeskyttelseslovens § 15-18 må der ikke foretages ændringer i terrænet inden for strandbeskyttelseslinjen, samt beskyttelseslinjen omkring søer, åer og fortidsminder. Dette gælder også råstofindvinding. Derimod må der godt indvindes råstoffer inden for skovbyggelinjen.

Kommunerne kan træffe afgørelse om dispensation, dog er det for strandbeskyttelseslinjens vedkommende Kystdirektoratet (tidligere Naturstyrelsen), der kan meddele dispensation. Strandbeskyttelseslinjen gælder for stort set alle kyster mod havet, åbeskyttelseslinjen gælder for vandløb der er registreret med en beskyttelseslinje. Søer over 3 ha er omgivet af en søbeskyttelseslinje. Fredede fortidsminder er omgivet af beskyttelseslinje.

Forholdet til bygge- og beskyttelseslinjer er medtaget i vurderingen. Det har i et enkelt tilfælde ført til at arealgrænsen er justeret i forhold til det ansøgte på grund af beskyttelsen omkring fredede gravhøje.

3.5.10 | Kystnærhedszonen (landskabelige værdier)

Kystnærhedszonen er en planlægningszone der typisk går et par km ind i land. Inden for kystnærhedszonen er det et mål at friholde de åbne, ubebyggede kystområder samtidig med, at der kan planlægges for anlæg og bebyggelse, der kræver kystnær beliggenhed. Da råstoffer er stedbundne, kan der argumenteres for at der må indvindes råstoffer i kystnærhedszonen.

3.5.11 | Grundvandsbeskyttelse (vandforsyningsinteresser)

I forhold til nedenstående beskrivelse vedr. grundvandsbeskyttelse, som blev udarbejdet i forbindelse med at forslaget til råstofplan 2016 blev sendt i høring, er der sket nogle lovtekniske ændringer. Eksempelvis sker statens udpegning af OSD og IVO nu med baggrund i Vandforsyningslovens §11a /29/, og retningslinjerne 40 og 41 fra den statslige udmelding om vandplanerne videreføres nu gennem bekendtgørelse om krav til kommuneplanlægning inden for områder med særlige drikkevandsinteresser og indvindingsoplande til almene vandforsyninger uden for disse /30/. Disse ændringer giver dog ikke anledning til en ændret miljøvurdering.

Staten har udpeget områder med særlige drikkevandsinteresser (OSD) og indvindingsoplande til almene vandforsyninger udenfor OSD, der skal beskyttes af hensyn til den nuværende og fremtidige drikkevandsforsyning. Det betyder at Danmarks nuværende og fremtidige vandforsyning skal sikres indenfor OSD og indvindingsoplande udenfor OSD, jf. /10, 29/, så det fremtidige drikkevandsbehov dækkes og kvaliteten er den bedst mulige. Der må således ikke ske forurening af grundvandet eller for høj reduktion i mængden af tilgængeligt grundvand. Ifølge den statslige udmelding til vandplanernes retningslinjer 40 og 41 i forhold til byudvikling og andet ændret arealanvendelse, beskrives det som /11/:

“Overordnet set er der to forhold, som staten skal sikre i OSD og indvindingsoplande (IVO). For det første er det i statens interesse at sikre selve ressourcen (kvantiteten af grundvandsdannelsen) af vand, så der er tilstrækkeligt grundvand til at dække det nuværende og fremtidige behov for drikkevand og for grundvand til vandløb, søer og vandafhængige terrestriske naturtyper. For det andet har staten en interesse i at forebygge forurening fra naturligt forekommende forurenende stoffer og fra miljøfremmede stoffer, så de ikke forringer grundvandet og det grundvandsafhængige overfladevands kvalitet. Udgangspunktet er, at drikkevand kan drikkes umiddelbart efter en simpel iltning og filtrering, dvs. uden rensning ved udvidet vandbehandling.”

Inden for OSD og indvindingsoplande til almene vandforsyninger uden for OSD kan staten have afgrænset nitratfølsomme indvindingsområder (NFI) og indsatsområder overfor nitrat (IO) /12, 31/. Indsatsområder afgrænses, hvor en særlig indsats til beskyttelse af vandressourcerne er nødvendig på baggrund af en vurdering af arealanvendelsen og forureningstrusler indenfor NFI. Arealer, hvor nitratudvaskningen blivende er minimal, skal som udgangspunkt ikke inkluderes i indsatsområder.

Nitratfølsomme indvindingsområder afgrænses efter, hvor det eller de primære grundvandsmagasiner har nogen eller stor nitratsårbarhed. De er defineret som områder, hvor akkumuleret tykkelse af reducerede (ikke-iltede) horisontalt sammenhængende lerdæklag over grundvandsmagasinet er under 5 m tykt (stor sårbarhed) og 5-15 m tykt (nogen sårbarhed), hvor der forekommer oxiderede vandtyper /13/, samt hvor der sker henholdsvis nogen eller stor grundvandsdannelse til magasinet.

Bortgravning af lerdæklag ved råstofindvinding kan derfor betyde, at grundvandsmagasinet bliver dårligere beskyttet. Hvis afgravningen bevirker, at den samlede tykkelse af lerdæklag over et primært grundvandsmagasin ændres fra at være mere end til at blive mindre end 5 m tykt, vil råstofindvindingen være årsag til, at magasinet ifølge den statslige definition har stor nitratsårbarhed. På samme vis vil indvinding, der giver lerdæklag på 5-15 m tykkelse, være årsag til nogen nitratsårbarhed. I begge tilfælde vil arealet nu falde under definitionen nitratfølsomt indvindingsområde.

Hvis arealerne kræves efterbehandlet til natur, der registreres som beskyttet natur (naturbeskyttelseslovens § 3), vil arealerne ikke skulle udpeges som indsatsområder overfor nitrat (IO) men de vil stadig være nitratfølsomme indvindingsområder (NFI).

Råstofindvinding kan derfor betyde at et areal ændrer status inden for kategorier af nitratfølsomme indvindingsområder og indsatsområder.

Ifølge den statslige udmelding til vandplanernes retningslinjer 40 og 41 /11/ kan NFI også:

"... som en analogibetragtning, anvendes til at definere, hvor der bør tages særlige grundvandshensyn. Det skyldes, at NFI blandt andet er defineret som områder med ringe dæklag over grundvandsforekomsterne og stor grundvandsdannelse, hvor risikoen for forurening af grundvandet derfor alt andet lige er større end andre steder. NFI er således valgt som bedste tilgængelige parameter for vurderingen af et areals sårbarhed over for forurening af grundvandet, vel vidende at der ikke derved tages højde for alle faktorer i jord og grundvand, som styrer udvaskningen af forurenende stoffer, herunder pesticider."

Det er således Statens vurdering, at indenfor NFI kan der også være risiko for forurening af primære grundvandsmagasiner med pesticider og andre miljøfremmede stoffer i forbindelse med visse former for byudvikling. Råstofgrave regnes ikke for byudvikling, så de vil ikke falde ind under denne definition.

Ved indvinding af råstoffer under grundvandsspejlet sker der en tilstrømning af samme volumen grundvand som det volumen råstof der fjernes. Det betyder, at den kvantitative påvirkning ved råstofgravning i en grundvandsforekomst sker ved forholdsvis momentan ændret strømningsretning, hvorefter der ikke sker yderligere når der ikke længere graves råstoffer.

Denne strømningsændring reguleres via de råstoff tilladelser som gives efter råstofloven, hvorved der sker en sikring af grundvandsressourcens størrelse og mod risiko for dræning af vandindvindingsboringer og vandafhængige, terrestriske naturtyper.

Generelt vurderes der ikke at ske ændringer i grundvandsdannelsen til de øverste primære grundvandsmagasiner som følge af råstofindvinding. Da plantevæksten i indvindingsperioden ryddes fra arealerne på grund af indvinding, vil der ske mindre fordampning og dermed en øget grundvandsdannelse.

Det vurderes, at råstofindvinding over grundvandsspejlet ikke vil medføre nogen kvantitativ påvirkning af grundvandet /14/. Effekter af gravning under grundvandsspejl er belyst i Miljøstyrelsens projekt nr. 526 /15/, hvor det konkluderes, at der generelt ikke ses egentlige sænkninger i og omkring råstofgrave efter længere tids gravning.

I de fleste tilfælde vil råstofindvinding over eller under vandspejlet have ingen eller kun små kvalitative påvirkninger af grundvandet /16/. De væsentligste risici i selve indvindingsfasen består i tilløb af forurenede vand fra naboarealer og muligheden for pyritoxidation med deraf følgende frigivelse af sulfat, forsurening af grundvandet, frigivelse af nikkell og arsen samt frigivelse af jern og/eller okkerudfældning. Regionen har i forbindelse med høringen af forslag til Råstofplan 2016 fået udarbejdet to generelle notater med opdateret viden om grundvandspåvirkning ved gravning af henholdsvis ler og sand, grus og sten /27, 28/.

I sårbare områder inden for OSD og IVO vil efterbehandling til naturformål, fritidsformål eller ekstensivt landbrug og skovbrug uden anvendelse af pesticider eller gødningsstoffer kunne bidrage til de indsats, der via en indsatsplan skal gennemføres for at opretholde god grundvandskvalitet med hensyn til nitrat i udpegede indsatsområder.

Råstofgravning indebærer endvidere en række aktiviteter med risiko for utilsigtede hændelser, der kan være en trussel for grundvandet. Disse risici kan forebygges gennem vilkår i gravetilladelsen.

Der er et generelt forbud mod at deponere jord i råstofgrave og tidligere råstofgrave jf. Jordforurenings-lovens § 52 /32/. Der kan søges om dispensation fra forbuddet. Dispensation kan meddeles, hvis regionen ikke finder at der er risiko for forurening af eksisterende vandindvindingsanlæg, fremtidigt drikkevand eller miljøet i øvrigt.

I forbindelse med de konkret miljøvurderede arealer er påvirkning af råstofgravning på drikkevandsinteresser og på overfladevand vurderet.

3.5.12 | Forurenede grunde (miljøbeskyttelse)

Region Syddanmark kan have registreret forurenede arealer på vidensniveau 1 og 2 (V1 og V2) indenfor de miljøvurderede områder. Forurenede arealer håndteres individuelt i forbindelse med de råstoff tilladelser, som gives efter råstofloven, f.eks. i form af en zone omkring de forurenede arealer hvor der ikke må indvindes. Det kan derfor godt være tilfældet, at råstofressourcen under forurenede grunde ikke kan indvindes.

Forholdet til forurenede grunde er inddraget i vurderingen af enkeltarealer.

3.6 | Kumulative effekter

De kumulative effekter er vurderet for de enkelte miljøvurderede arealer. Udlæg af et råstofgraveområde vil betyde forøget støjpåvirkning og trafikgener. Udvidelse af et eksisterende råstofgraveområde vil ikke nødvendigvis føre til forøget råstofindvinding, da indvindingen i råstofgraveområdet som helhed vil være nogenlunde konstant.

Der kan imidlertid også være tale om kumulative effekter i forhold til for eksempel andre støjende aktiviteter. Hvis der påvirkes flere forskellige miljøforhold i det lokale miljø, kan dette også betragtes som en kumulativ effekt.

4. Planlagte foranstaltninger for at undgå negative effekter af råstofplanen (g)

Som følge af miljøvurderingen er det konkret vurderet om arealerne eller dele heraf ikke skulle medtages i graveområderne. Graveområderne er således afgrænset for at undgå uønsket påvirkning af miljøet. Der er endvidere i særlige tilfælde stillet forudsætninger for gravningen på baggrund af miljøvurderingen.

I forbindelse med den konkrete meddelelse af tilladelser til råstofgravning stilles der konkrete vilkår om gravning og efterbehandling. Her kan der stilles en række krav, bl.a. til forebyggelse af støjgener og til sikring af miljøet i øvrigt.

5. Alternativer – beskrivelse af vurderingen (h)

Ifølge bilag 1 til miljøvurderingsloven skal grunden til at vælge de alternativer, der har været behandlet skitses. Det skal beskrives hvorledes vurderingen er gennemført, herunder eventuelle vanskeligheder (som f.eks. tekniske mangler eller mangel på knowhow), der er opstået under indsamlingen af de krævede oplysninger.

5.1 | Alternativer for sand, grus og sten

Region Syddanmark har i forbindelse med indkaldelse af ideer og forslag modtaget 30 bemærkninger med forslag til 28 graveområder for sand, grus og sten, og regionen har endvidere selv stillet 3 forslag på baggrund af kortlægningen (den ene af regionens forslag består af 2 adskilte arealer).

30 arealer er screenet, og 29 af de screenede arealer er også miljøvurderet.

Baggrunden for udtagning og reduktion har været miljøvurderingen af de enkelte forslag sammenholdt med øvrige muligheder for at forsyne regionen med sand, grus og sten.

Miljøscreening og miljøvurdering for de enkelte områder ses på regionens hjemmeside (åbn hjemmesiden [her](#)).

Ved Hesselmed er der søgt om udlæg af et graveområde for kvartssand og vejmaterialer. Arealet ligger i Natura 2000-område. Dette areal er ikke screenet. Der henvises til afsnit 3.5.8 ovenfor.

I forbindelse med fremlæggelsen af planforslaget i offentlig høring har regionen modtaget 169 høringsvar til planforslag og til miljøvurderingen i dette dokument med bilag.

5.1.1 | Råstofplan 2016

Planforslaget blev til på baggrund af miljøvurderingen af de enkelte områder. Miljøvurderingen har ført til at 2 forslag ikke blev imødekommet. Miljøvurderingen førte til reduktioner i forhold til det miljøvurderede areal i 11 tilfælde. Kommentarer og indsigelser mod forslaget til Råstofplan 2016 og den tilhørende miljøvurdering i høringsperioden har ført til at 1 område ikke er medtaget i den endelige plan, at 7 områder er reduceret og at der er indføjet nye forudsætninger i miljøvurderingerne for udlæggene i 3 områder.



Oversigt over nye graveområder for sand, grus og sten i Råstofplan 2016 (tabel 1)

Råstofplan 2016 indeholder områderne angivet i skemaet nedenfor (Tabel 1):

Tabel 1 Råstofplan 16: Udlæg af nye graveområder fordelt på de 4 delområder.

	Kommune	Navn	Miljøvurderet	Ved endelig vedtagelse foretages følgende ændringer i forhold til planforslaget
Fyn	Nordfyns	Norup	Ja	
	Odense	Fangel	Ja	
	Assens	Gadsbølle	Ja	
		Ålsbo I (skov)	Ja	
	Faaborg-Midtfyn	Haagerup	Ja	
Trekantområdet	Vejele	Kollemorten	Ja	
		Sødoover (vest)	Ja	Lille areal udtages. Ny forudsætning indføres
		Sødoover (øst)	Ja	Lille areal udtages. Ny forudsætning indføres
		Frederikshåb	Ja	
	Kolding	Viuf 1 (øst)	Ja	
		Møsvrå/Eltang	Ja	
		Lejrskov	Ja	
		Fovslet	Ja	
		Stepping	Ja	
Sydvestjylland	Esbjerg og Varde	Vibæk-Hostrup	Ja	
	Varde	Bastrup	Ja	Reduceret på baggrund af indsigelse med vetovirkning
	Esbjerg	Søhale 2	Ja	Reduceret på baggrund af indsigelse med vetovirkning
		Søhale 1	Nej/ scoping	
		Hjortlund nord/ syd	Ja	
Sønderjylland	Haderslev	Sommersted	Ja	
		Oksenvad	Ja	Reduceret på baggrund af indsigelse med vetovirkning
	Aabenraa	Mjølås	Ja	Ny forudsætning indført
		Bolderslev	Ja	Reduceret på baggrund af indkomne høringssvar
		Uge (Hærvejen)	Ja	
		Uge (Røllum)	Ja	
		Kollund	Ja	Reduceret på baggrund af indsigelse med vetovirkning
	Sønderborg	Stevning	Ja	

Tabel 2 Råstofplan 16. Ved endelig vedtagelse udtages følgende områder.

Kommune		Ikke udlagt
Assens	Ålsbo II	På baggrund af svar indkommet i høringsperioden for forslag til Råstofplan 2016 er miljørapporten for det konkrete udlæg ændret. Den ændrede miljøvurdering fører til den konklusion at landskabelige værdier vil blive tilsidesat ved udlægget. Arealet er ikke medtaget ved den endelige vedtagelse af planen.
Kolding	Viuf II	Arealet er ikke medtaget ved den endelige vedtagelse af planen.

Det vurderes at Råstofplan 2016 - også med de ændringer der er en konsekvens af indsigelser og ændret miljøvurdering - så godt som det er muligt lever op til strategien om en decentral forsyning i 24 år uden at der samtidig tilsidesættes væsentlige naturinteresser inden for de 4 delområder.

5.1.2 | Alternativ 1

Alternativ 1 er at medtage de ansøgte udlæg og udlæg der er mulige på baggrund af kortlægningen.

De arealer der ville indgå i alternativ 1 ud over planens udlæg fremgår af skema 3 og 4 nedenfor.

Tabel 3 Alternativ 1 - Arealer der indgår i alternativ 1, men ikke i Råstofplan 2016

	Kommune	Navn	Rettelse ved endelig vedtagelse	Ansøgt, men ikke medtaget i forslag til plan og/ eller den endeligt vedtagne plan
	Assens	Gadsbølle		Areal med dige
		Ålsbo II	X	Hele det ansøgte areal
	Faaborg-Midtfyn	Haagerup		4 små områder
Trekantområdet	Vejle	Kollemorten		Østlige del
		Sødover (vest)	X	Mindre areal mod nord
		Sødover (øst)	X	Mindre areal mod øst ved boliger Areal mod syd (skrænt)
	Kolding	Viuf 2 (vest)	X	Hele arealet udtaget
		Viuf 1 (øst)		Sydlig del omkring dal
		Møsvrå/ Eltang (nord)		Østlige del omkring dal
Sydvestjylland	Esbjerg og Varde	Vibæk-Hostrup		Forslag fra Region Syddanmark. Stor del af det råstofinteressante areal ikke udlagt
	Varde	Bastrup	X	Areal inden for vejkorridor, veto
	Esbjerg	Søhale 2	X	Areal inden for vejkorridor, veto
		Hjortlund nord		Forslag fra Region Syddanmark, stor del ikke medtaget
		Hjortlund syd		Forslag fra Region Syddanmark, stor del ikke medtaget
Sønderjylland	Haderslev	Oksenvad	X	Størstedelen udtaget efter veto
	Aabenraa	Bolderslev	X	Nordlige del udtaget efter høring af planforslag
		Kollund	X	Bræmme udtaget mod syd i forbindelse med forslaget. Østlige del udtaget pga. veto

Tabel 4 Alternativ 1 - Arealer der indgår i alternativ 1, men ikke i Råstofplan 2016

Kommune		Ansøgt, men ikke medtaget i forslag til råstofplan 2016
Varde	Hesselmed	Ligger i Natura2000-område. Ikke miljøvurderet.
Vejle	Vr. Hornstrup Nord	Grænser op til Natura2000-område og påvirkning kan ikke udelukkes. Væsentlige landskabelige og rekreative værdier vil blive tilsidesat
Vejle	Vr. Hornstrup Syd	Væsentlige landskabelige og rekreative værdier vil blive tilsidesat

Det er regionens vurdering at miljøpåvirkningen vil være mere indgribende ved alternativ 1 end i den vedtagne plan. Gravningen vil i nogle tilfælde påvirke et særligt værdifuldt miljø særdeles væsentligt, i andre tilfælde er de fravalgte områder efter regionens vurdering mere sårbare og/eller mere værdifulde end de valgte udlæg. Samtidig vurderes det at alternativ 1 ikke vil give en bedre opfyldelse af målsætningen om en forsyning lokalt, idet der uden disse udlæg også vil være en forsyningshorisont på 24 år. Den positive indvirkning på transportmønstret og dermed CO2 udledningen vil dermed være marginal.

5.1.3 | Alternativ 0

Alternativ 0 - ingen nye udlæg. Råstofplan 2012 videreføres uændret.

0-alternativet vil betyde øget energiforbrug og højere råstofpriser på grund af den længere transportafstand der vil blive efterhånden som de allerede udlagte graveområder bliver tømt. Det vil på sigt betyde at råstofferne i endnu større omfang end i dag skal transporteres til Fyn, til Sydvestjylland eller Trekantsområdet fra Sønderjylland.

Muligheden for at der i efterbehandlede råstofgrave etableres nye levesteder for truede arter vil ikke være til stede i områderne uden grusgrave.

Der vil ske en koncentration af påvirkningen til de områder der allerede er udlagt, f.eks. graveområderne i Sønderjylland. Det må forventes at disse områder vil blive udtømt hurtigere end ellers.

Andre landskaber vil blive bibeholdt i deres nuværende form og udnyttelse.

Færre naboer vil blive påvirket, til gengæld vil de der fortsat bliver påvirket blive det mere intensivt.

5.2 | Klæg

Der lægges ikke arealer ud til klæggravning i Råstofplan 2016.

Hovedparten af de potentielle graveområder ligger i Natura 2000-område. Klæggravning forudsætter en planlægningsstilladelse. Denne er ikke indhentet på nuværende tidspunkt.

5.3 | Ler

Der udlægges ikke nye graveområder for teglværksler eller plastisk ler.

5.4 | Vurderingsgrundlaget

Råstofplanen er udarbejdet på et overordnet niveau. Miljørapporterne for de enkelte forslag til graveområder er udarbejdet på baggrund af den eksisterende viden, det har været muligt at indsamle. Det vurderes tilstrækkeligt på dette overordnede niveau, hvor gravning forudsætter en nærmere vurdering i forbindelse med en konkret råstoff tilladelse.

6. Overvågning (i)

Ifølge miljøvurderingsloven skal de påtænkte foranstaltninger vedrørende overvågning af miljøpåvirkningen beskrives.

Miljøtilstanden påvirkes først når der er meddelt en gravetilladelse efter råstofloven og forberedelserne til råstofgravningen begynder.

Kommunerne har tilsyn med beskyttet natur, med overholdelse af de fleste bygge- og beskyttelseslinjer, og vandindvinding. Som tilsynsmyndighed skal kommunerne søge et ulovligt forhold lovliggjort medmindre forholdet er af underordnet betydning.

Region Syddanmark har tilsynet med råstofindvindingen og skal påse at loven overholdes og at vilkår for tilladelser opfyldes. I den forbindelse har tilsynsmyndigheden adgang uden retskendelse til råstofgraven, og det påhviler ejer eller bruger at berigtige et ulovligt forhold. Der er endvidere adgang til at lade påbudte foranstaltninger udføre for ejers/brugers regning, hvis frister for lovliggørelse ikke overholdes. I råstof tilladelser kræves der desuden bankgaranti som sikkerhed for at efterbehandlingsvilkår overholdes.

På den baggrund vurderer regionen at der ikke udover regionens og kommunernes beføjelser som beskrevet ovenfor, er behov for overvågning.

7. Konklusion

Råstofplan 2016 vurderes at leve op til råstoflovens formål om at udnyttelsen af råstofforekomsterne på land og hav sker som led i en bæredygtig udvikling efter en samlet interesseafvejning og efter en samlet vurdering af de samfundsmæssige hensyn, der er nævnt i § 3.

Høringssvarene modtaget i offentlighedsperioden har ført til ændringer i de konkrete miljørapporter og i vurderingen af enkeltområder. Høringssvarene giver imidlertid ikke anledning til at ændre den overordnede miljøvurdering.

8. Skemaer

I det følgende er skematisk gennemgået miljøvirkningen af strategi og retningslinjer i forhold til emnerne opført under pkt. f i Miljøvurderingsloven bilag 1.

- angiver negativ indvirkning
- + angiver positiv indvirkning
- Ingen signatur betyder neutral eller ikke relevant.

Miljøvirkning af strategi og indsatsområder :

Numrene i venstre kolonne henviser til punkterne i råstofplanforslagets afsnit 4.

Strategi punkt nr.	Biologisk mangfoldighed, flora og fauna	Befolkning	Menneskers sundhed	Jord	Vand	Luft	Klimatiske faktorer	Ressourcer og energi	Materielle goder	Landskab	Kultur
4.1.1		+	+			+	+	+	+		
4.1.2		+						+	+	+	
4.1.3		+				+	+	+	+		
4.1.4	+/-	+					+	+	+		
4.1.5	+	+						+	+		
4.2.1	+/-	+					+	+	+		
4.2.2		+				+	+	+	+	+	+
4.2.3		+							+	+	+
4.2.4	+	+				+	+	+	+		

Retningslinjer for råstofindvinding og efterbehandling;

Numrene i venstre kolonne henviser til punkterne i råstofplanforslagets afsnit 6.

	Biologisk mangfoldighed, flora og fauna	Befolkning	Menneskers sundhed	Jord	Vand	Luft	Klimatiske faktorer	Ressourcer og energi	Materielle goder	Landskab	Kulturarv
6.2.1	-							+	+/-		
6.3.1	-							+	+	-	-
6.3.2	+	+	+		+			+			
6.3.3								+		+	-
6.3.4								+	+		
6.3.5*											
6.3.6										+	
6.4.1	-							+	+	-	
6.4.2								+	+		
6.5.1	+		+		+				-		
6.6.1		+					+	+	+		
6.6.2								+	+		
6.6.3									-		

Ny retningslinje på baggrund af indsigelse fra SVANA. Den følgende retningslinje har ændret nummer.

Der er indføjet en ny retningslinje 6.3.5, og retningslinje 6.5.1 er præciseret på baggrund af høringssvarene i forbindelse med den offentlige fremlæggelse af forslaget til råstofplan 2016.

De ændrede retningslinjer fører ikke til en ændret miljøvurdering af råstofplan 2016.

Referencer

- | 1 | Region Syddanmark, 2012: Råstofplan 2012 for Region Syddanmark
- | 2 | Grontmij for Region Syddanmark, Ribe - Hjortlund, 2012, Råstofkortlægning fase 2, Sand, grus og sten nr. 1
- | 3 | Orbicon for Region Syddanmark, Vissenbjerg 2013 - 2014, Råstofkortlægning fase 2, Sand, grus og sten nr. 5
- | 4 | Rambøll for Region Syddanmark, Kvantssand ved Vibæk - Hostrup 2014, Råstofkortlægning fase 2, Sand, grus og sten nr. 9
- | 5 | Region Syddanmark, 2016, Det gode liv som vækstskaber 2016-2019, Regional vækst- og udviklingsstrategi
- | 6 | Region Syddanmark, 2015 Grønne muligheder, Regional klima og bæredygtighedsstrategi 2016-2019
- | 7 | Miljø- og fødevareministeriet, Danmarks biodiversitetsstrategi 2014-2020 (Naturplan Danmark)
- | 8 | uroparådet, Den europæiske landskabskonvention, Firenze 2000 (bekendtgørelse nr. 12 af 29.04.2004)
- | 9 | Naturstyrelsen, 2012: Oversigt over statslige interesser i kommuneplanlægningen 2013. Rapport.
- | 10 | Miljøstyrelsen, 1995. Udpegning af områder med særlige drikkevandsinteresser. Vejledning nr. 4.
- | 11 | Naturstyrelsen, 2012: Statslig udmelding til vandplanernes retningslinjer 40 og 41 i forhold til byudvikling og anden ændret arealanvendelse i Områder med Særlige Drikkevandsinteresser (OSD) og indvindingsoplande. Notat.
- | 12 | Miljøstyrelsen, 2000. Zonering. Detailkortlægning af arealer til beskyttelse af grundvandsressourcen. Vejledning nr. 3.
- | 13 | Naturstyrelsen, 2013. Nitratsårbarhed og udpegning af NFI og IO. Afgiftsfinansieret grundvandskortlægning. Rapport.
- | 14 | Råstofindvindings kvantitative påvirkning af grundvand, Teknisk Notat. Udarbejdet for Region Syddanmark. Grontmij, 2012.
- | 15 | Følgenvirkning af råstofgravning under grundvandsspejlet. Miljøprojekt nr. 526. Miljøstyrelsen 2000.
- | 16 | Råstofindvindings kvalitative påvirkning af grundvand, Teknisk Notat. Udarbejdet for Region Syddanmark. Grontmij, 2012.
- | 17 | Gunnar Larsen, Geologisk set, Fyn og Øerne, En beskrivelse af områder af national geologisk interesse, 2002
- | 18 | Peter Gravesen, Peter Roll Jakobsen, Merete Binderup, Erik Skovbjerg Rasmussen, Geologisk set, Det sydlige Jylland, En beskrivelse af områder af national geologisk interesse
- | 19 | Gunnar Larsen og Christian Kronborg, redaktion Steen Andersen, Geologisk set, Det mellemste Jylland, En beskrivelse af områder af national geologisk interesse, 1994

- | 20 | Ramsarkonventionen: Bekendtgørelse nr. 26 af 4.4.1978 af konventionen af 2. februar 1971 om vådområder af international betydning navnlig som levesteder for vandfugle
- | 21 | Bern-Konventionen: Konvention om beskyttelse af Europas vilde dyr og planter samt naturlige levesteder af 19. september 1979. CETS No. 104. 19/9/1979
- | 22 | Biodiversitetskonventionen: Bekendtgørelse nr. 142 af 21/11/1996 af Konvention af 5. juni 1992 om den biologiske mangfoldighed
- | 23 | Fuglebeskyttelsesdirektivet. Rådets direktiv 79/409/EØF af 2. april 1979 om beskyttelse af vilde fugle
- | 24 | Habitatdirektivet: Rådets direktiv 92/43/EØF af 21. maj 1992 om bevaring af naturtyper samt vilde dyr og planter
- | 25 | Vandrammedirektivet: Europa-Parlamentets og Rådets direktiv 2000/60/EF af 23. oktober 2000 om fastlæggelse af en ramme for Fællesskabets vandpolitiske foranstaltninger
- | 26 | Habitatbekendtgørelsen: bekendtgørelse nr. 1828 af 16/12/2015 om udpegning og administration af internationale naturbeskyttelsesområder samt beskyttelse af visse arter
- | 27 | Notat, Miljøvurdering, grundvand og våd natur. Udarbejdet for Region Syddanmark af Rambøll. Rambøll, september 2016
- | 28 | Notat, Rødbændende ler og grundvand. Udarbejdet for Region Syddanmark af Rambøll. Rambøll, september 2016
- | 29 | Bekendtgørelse af lov om vandforsyning m.v., LBK nr 1204 af 28/09/2016
- | 30 | Bekendtgørelse om krav til kommuneplanlægning inden for områder med særlige drikkevandsinteresser og indvindingsoplande til almene vandforsyninger uden for disse, BEK nr 1697 af 21/12/2016
- | 31 | Naturstyrelsen, 2014. Nitratsårbarhed og afgrænsning af NFI og IO. Afgiftsfinansieret grundvandskortlægning.
- | 32 | Bekendtgørelse af lov om forurenede jord, LBK nr 1190 af 27/09/2016

Region Syddanmark
Damhaven 12 . 7100 Vejle
Tlf. 7663 1000

regionsyddanmark.dk

15010 - Grafisk Service, Region Syddanmark - 06.2017