

Region Syddanmarks Vækstbarometer

Konjunkturer **Udsigt 2. kvartal 2013**

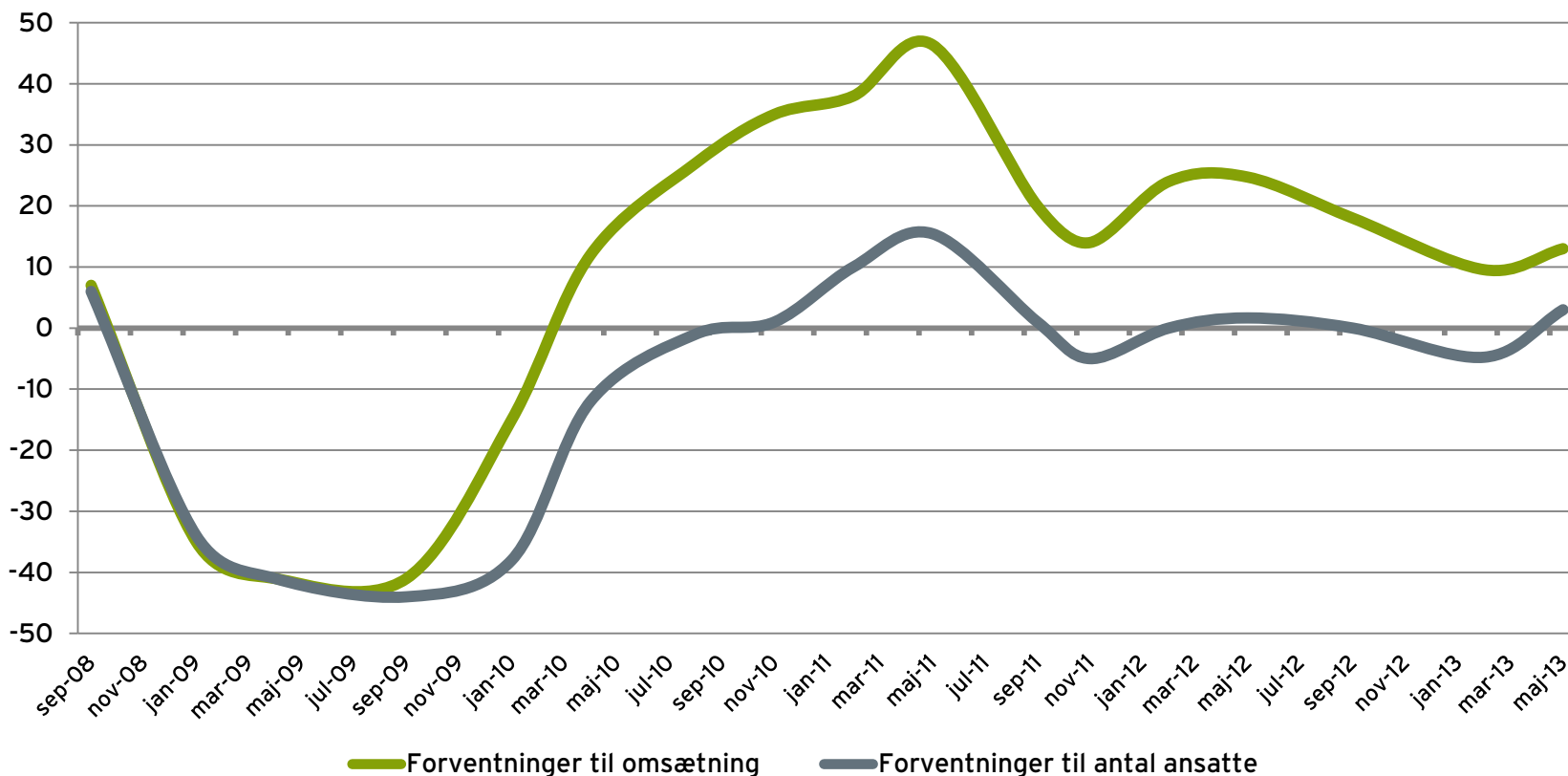
"Region Syddanmarks Vækstbarometer" er et repræsentativt panel af mere end 900 direktører for små og mellemstore virksomheder i Region Syddanmark. Virksomhederne har ved rekrutteringen mellem 10 og 250 ansatte. Region Syddanmark gennemfører undersøgelsen i samarbejde med Teknologisk Institut og Jysk Analyse. Spørgsmålene er stillet i september 2008, i januar, april og september 2009, i januar, april, august og november 2010, i februar, maj, september og november 2011, i februar, maj og september 2012 samt i januar og april 2013.

Region Syddanmark stiller hvert kvartal spørgsmål til panelet om regionale erhvervspolitiske problemstillinger

Udsigt til 2. kvartal 2013:

Virksomhedernes forventninger til vækst og job svagt stigende

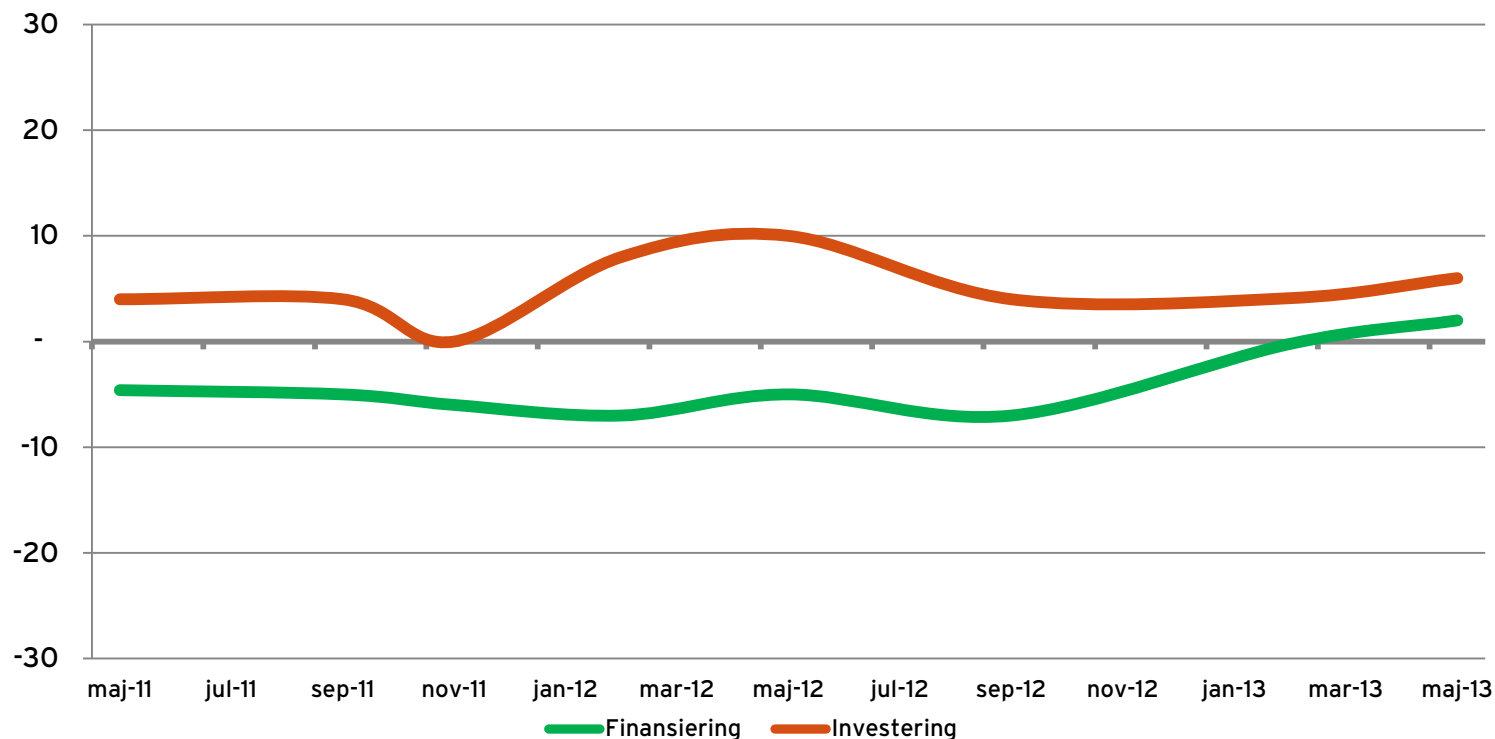
Hvad er Deres forventninger til virksomhedens omsætning og antal ansatte i næste kvartal i forhold til omsætningen og antal ansatte i samme kvartal sidste år?



Indekset går fra -100 til 100. Er indekset fx -100, betyder det, at alle virksomheder tror på mindre omsætning, eller at alle virksomheder forventer færre ansatte. Indekset beregnes ved at se bort fra virksomheder, der ingen ændring venter. Herefter tages andelen af virksomheder med positive forventninger, og derfra trækkes andelen af virksomheder med negative forventninger.

Svag stigning i forventninger om bedre adgang til finansiering og til investeringer

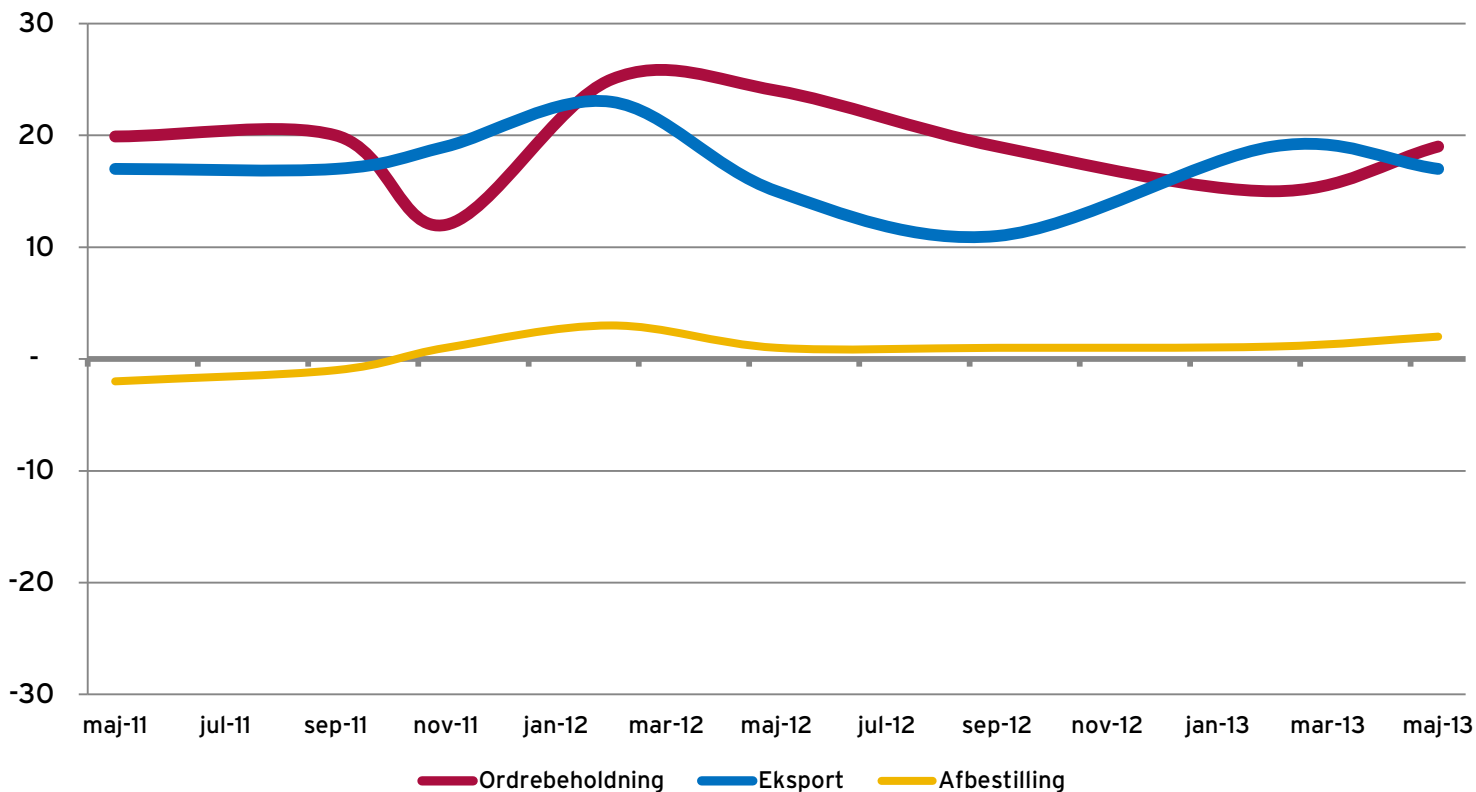
Hvad er Deres forventninger til virksomhedens investering og mulighed for finansiering i næste kvartal i forhold til samme kvartal sidste år?



Indekset går fra -100 til 100. Er indekset fx -100, betyder det, at alle virksomheder tror, at økonomi eller marked bliver dårligere. Indekset beregnes ved at se bort fra virksomheder, der ingen ændring venter. Herefter tages andelen af virksomheder med positive forventninger, og derfra trækkes andelen af virksomheder med negative forventninger.

Forventning om øget ordrebeholdning, men troen på afsætning i udlandet falder lidt

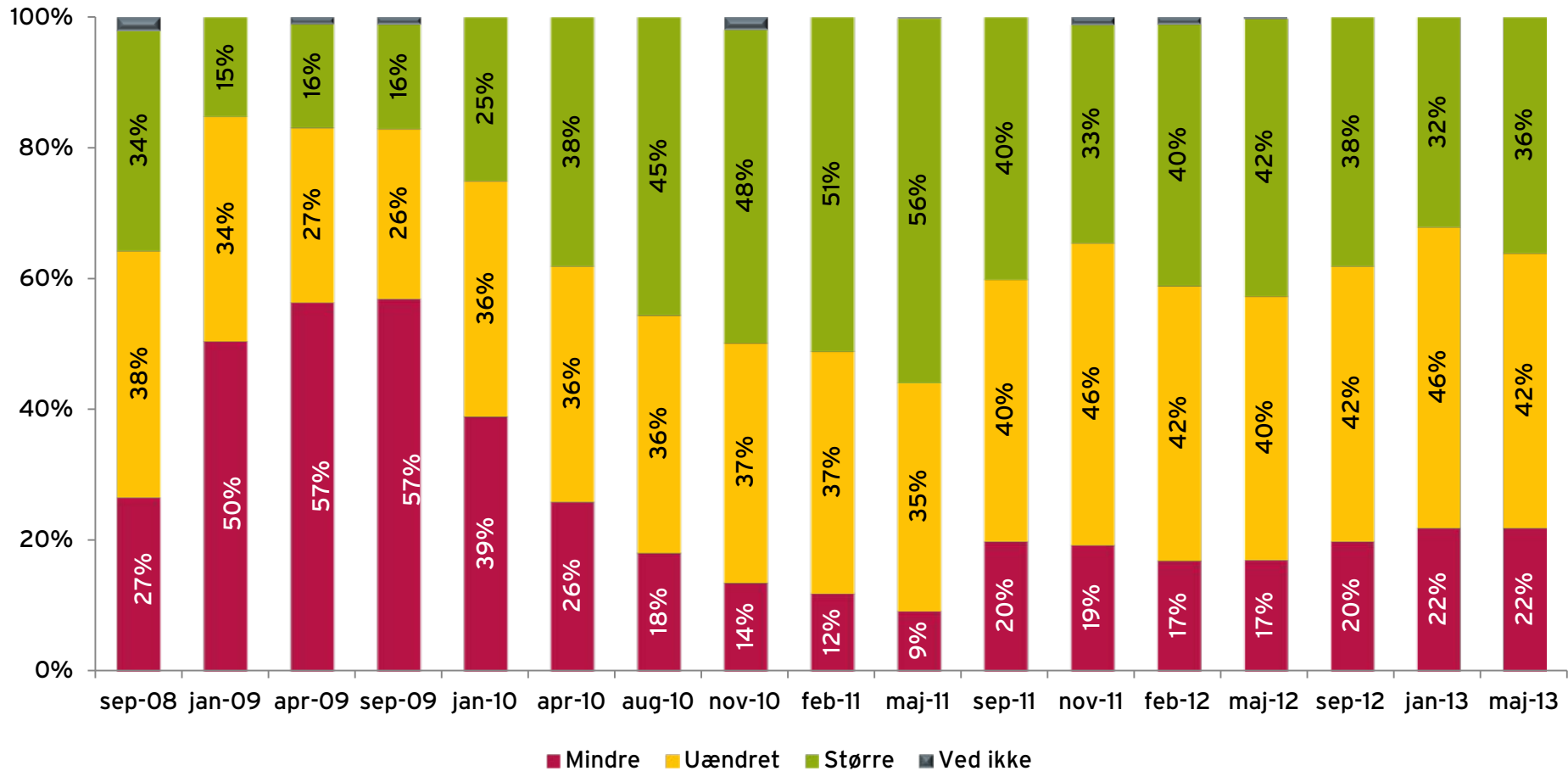
Hvad er Deres forventninger til virksomhedens ordrebeholdning, eksport og afbestillinger i næste kvartal i forhold til samme kvartal sidste år?



Indekset går fra -100 til 100. Er indekset fx -100, betyder det, at alle virksomheder tror, at økonomi eller marked bliver dårligere. Indekset beregnes ved at se bort fra virksomheder, der ingen ændring venter. Herefter tages andelen af virksomheder med positive forventninger, og derfra trækkes andelen af virksomheder med negative forventninger.

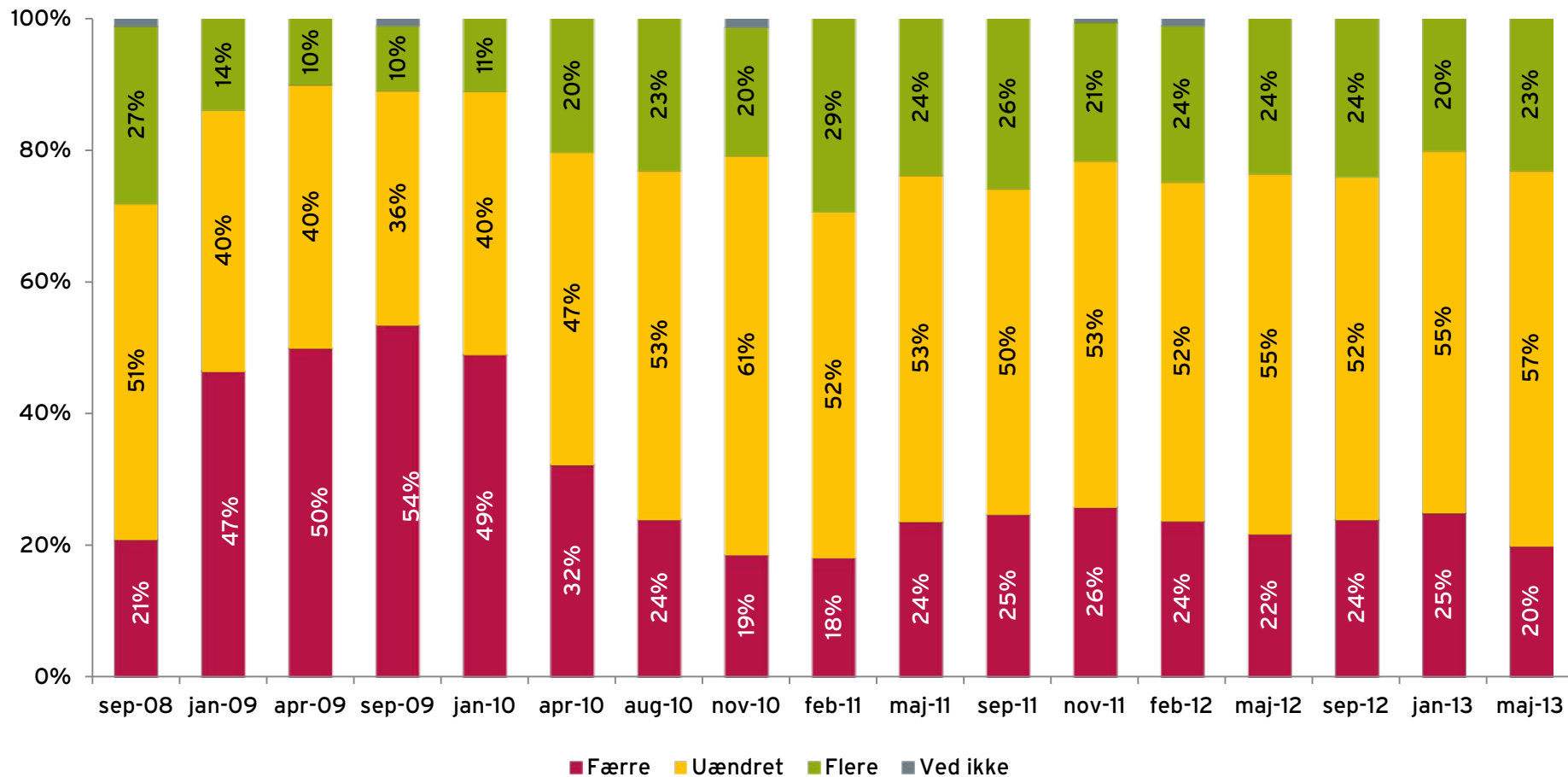
Svag stigning i vækstoptimismen

Hvad er Deres forventninger til virksomhedens omsætning i næste kvartal i forhold til omsætningen i samme kvartal sidste år ?



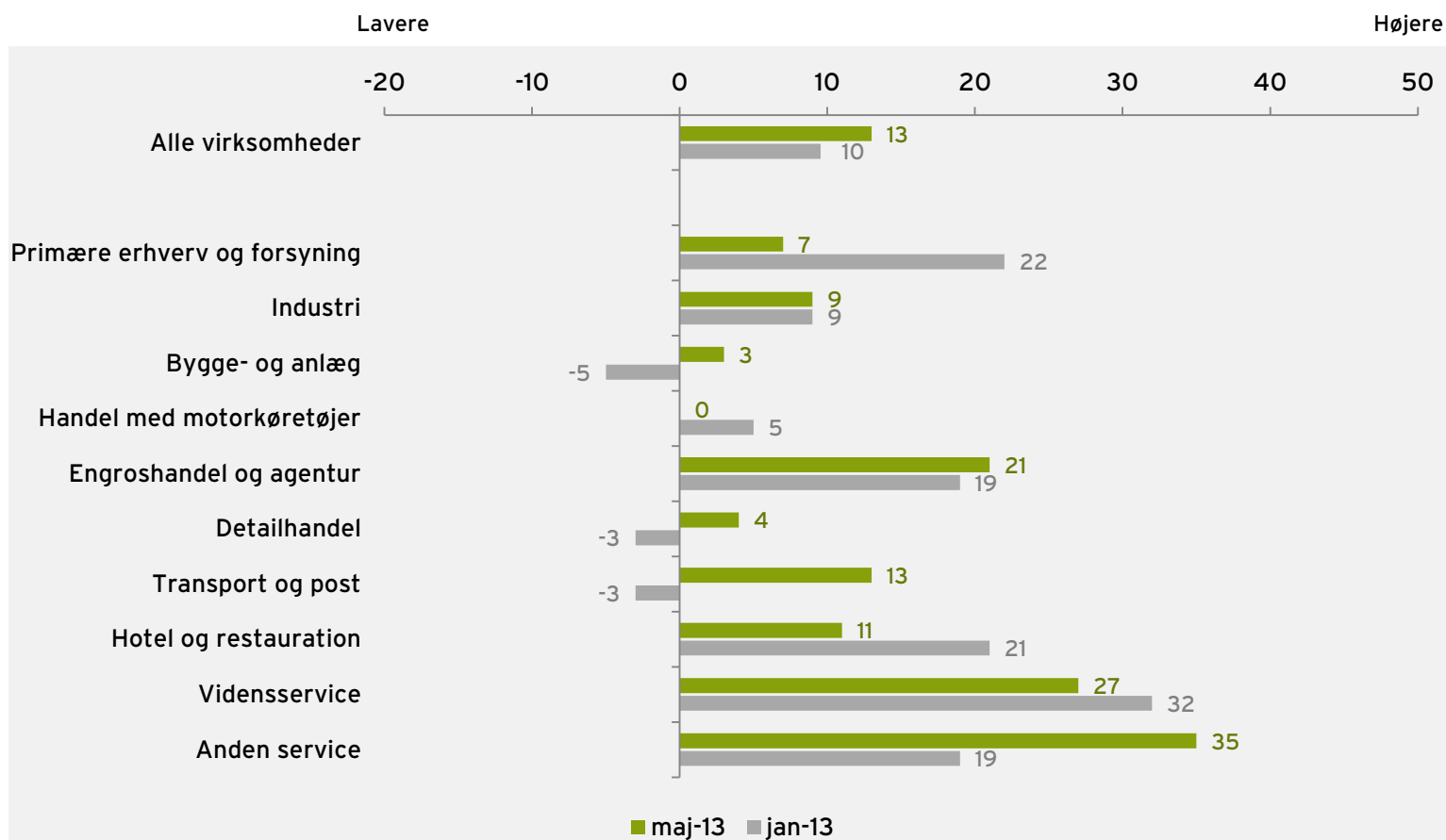
Lidt flere virksomheder forventer jobvækst

Hvad er Deres forventninger til virksomhedens antal ansatte i næste kvartal i forhold til antal ansatte i samme kvartal sidste år?



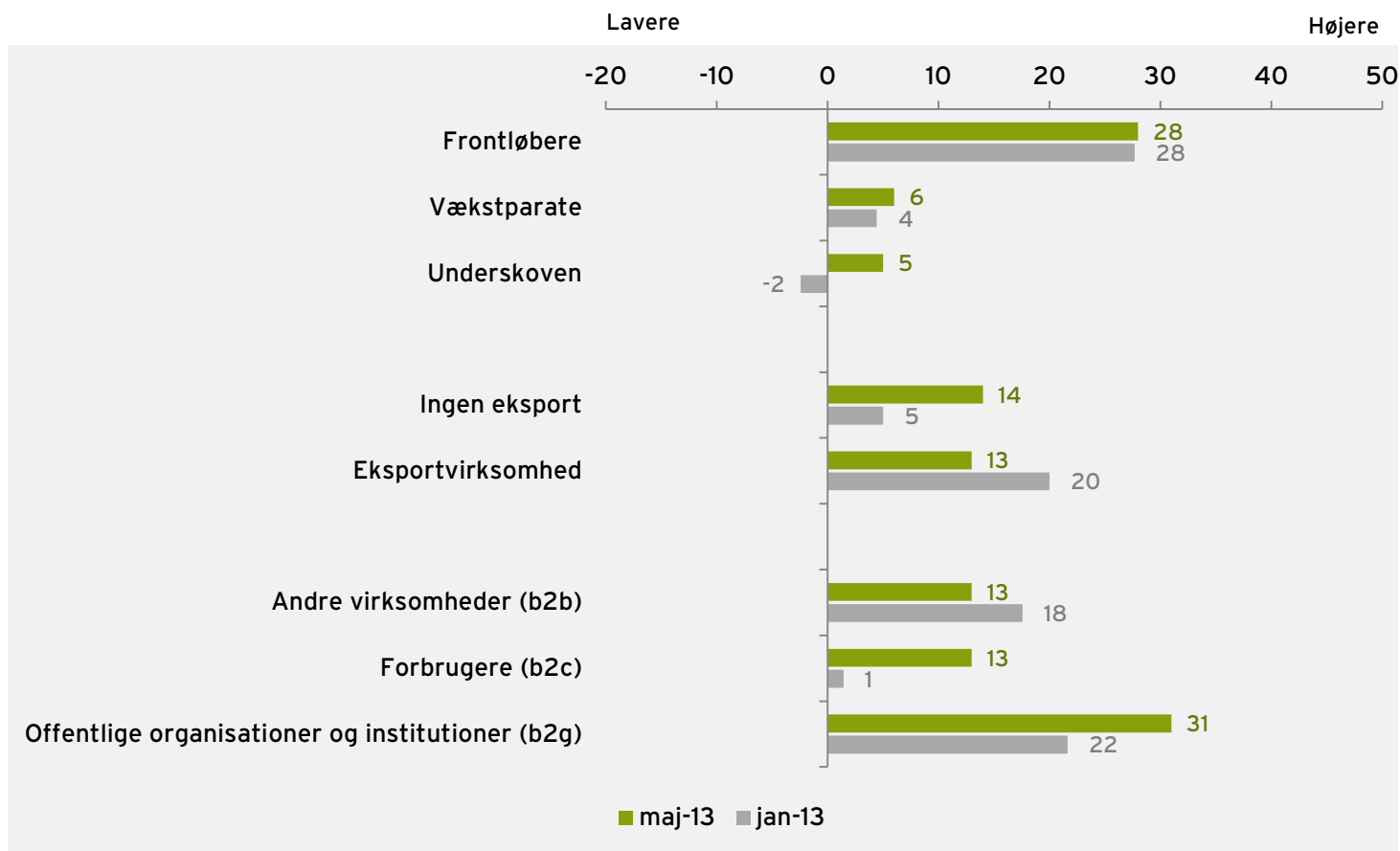
Stigende vækstoptimisme i byggeri og detailhandel. Optimismen falder hos vidensservice

Omsætning. Forventer virksomheden, at omsætningen bliver højere eller lavere i det kommende kvartal i forhold til samme kvartal sidste år?



Vækstoptimisme er tilbage hos forbrugerrettede virksomheder

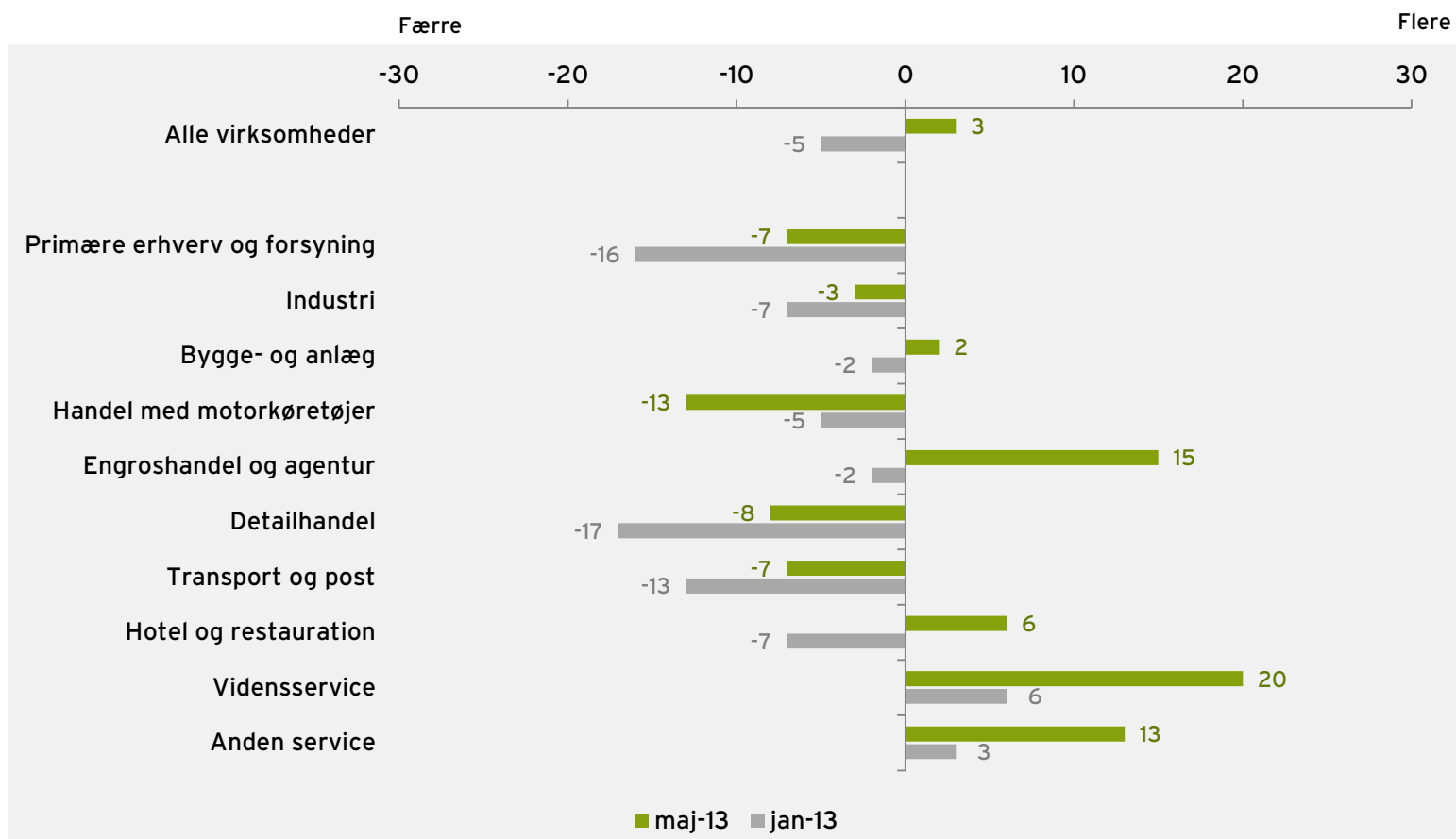
Omsætning. Forventer virksomheden, at omsætningen bliver højere eller lavere i det kommende kvartal i forhold til i samme kvartal sidste år?



Region Syddanmarks Vækstbarometer, januar og april 2013. 901 og 902 svar. Barometertal beregnes ved at trække andelen af pessimistiske virksomheder fra andelen af optimistiske virksomheder. Frontløbervirksomheder er både ambitiøse og innovative. Vækstparate virksomheder er enten ambitiøse eller innovative. Underskoven er hverken ambitiøs eller innovativ.

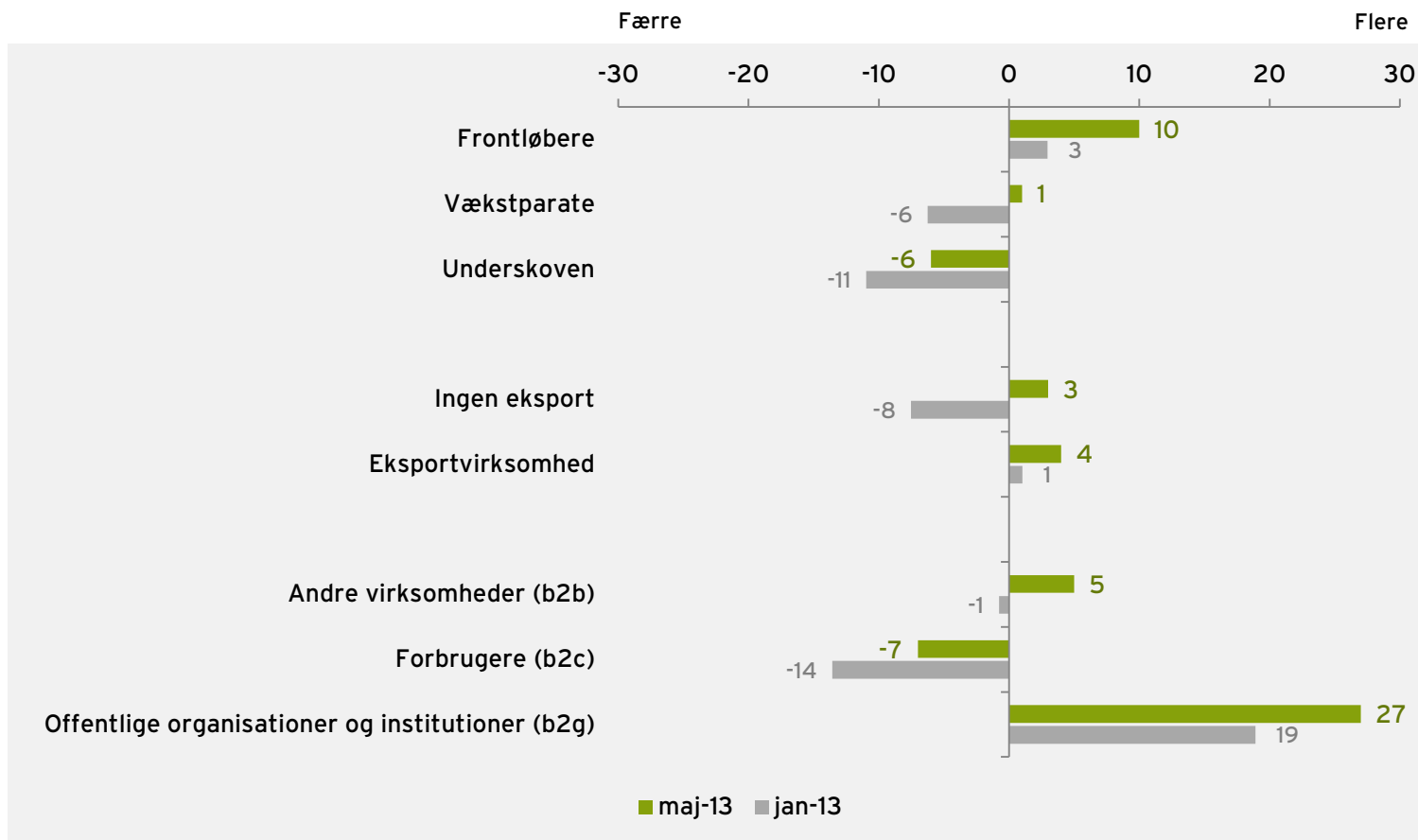
Markant joboptimisme hos vidensservice pessimismen daler i detailhandlen og industrien

Job. Forventer virksomheden, at antallet af ansatte bliver højere eller lavere i det kommende kvartal i forhold til samme kvartal sidste år?



Leverandører til det offentlige har stor tro på flere job i 2. kvartal

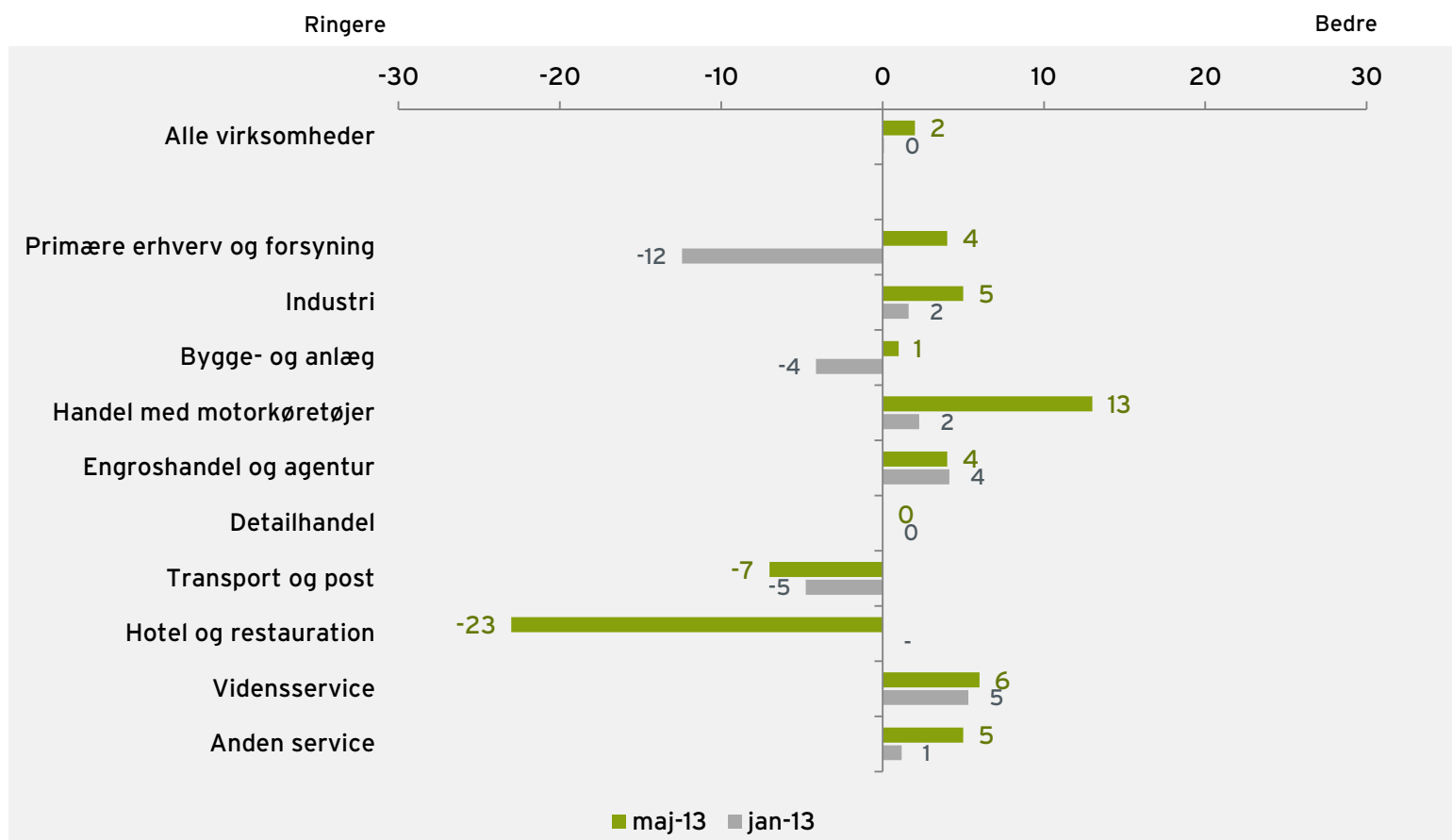
Job. Forventer virksomheden, at antallet af ansatte bliver højere eller lavere i det kommende kvartal i forhold til samme kvartal sidste år?



Region Syddanmarks Vækstbarometer, januar og april 2013. 901 og 902 svar. Barometertal beregnes ved at trække andelen af pessimistiske virksomheder fra andelen af optimistiske virksomheder. Frontløbervirksomheder er både ambitiøse og innovative. Vækstparate virksomheder er enten ambitiøse eller innovative. Underskoven er hverken ambitiøs eller innovativ.

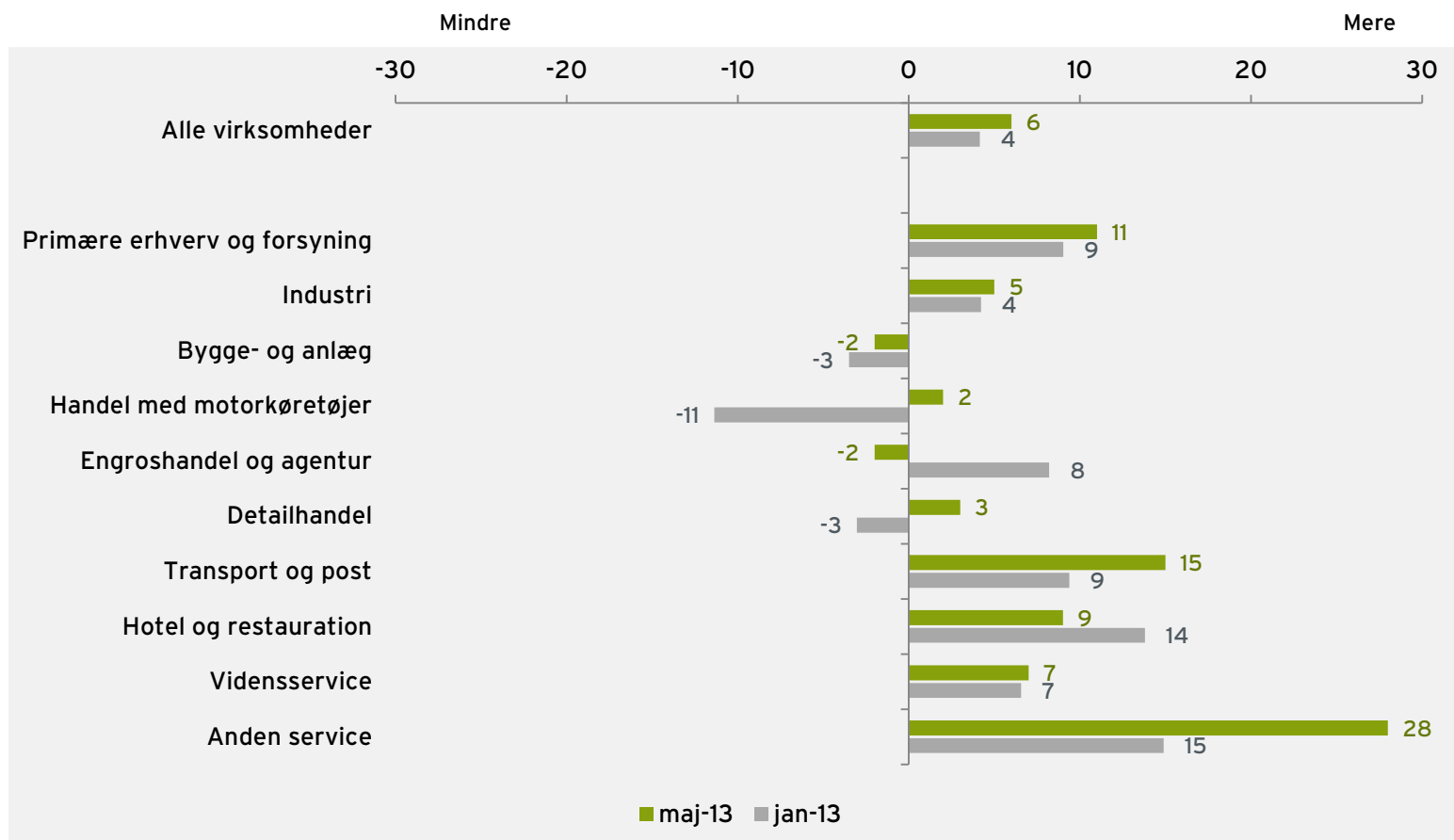
Forventninger om bedre finansieringsmuligheder hos industri samt bygge- og anlæg

Finansiering. Forventer virksomheden, at adgang til lån, kredit og anden finansiering bliver bedre eller ringere i det kommende kvartal i forhold til samme kvartal sidste år?



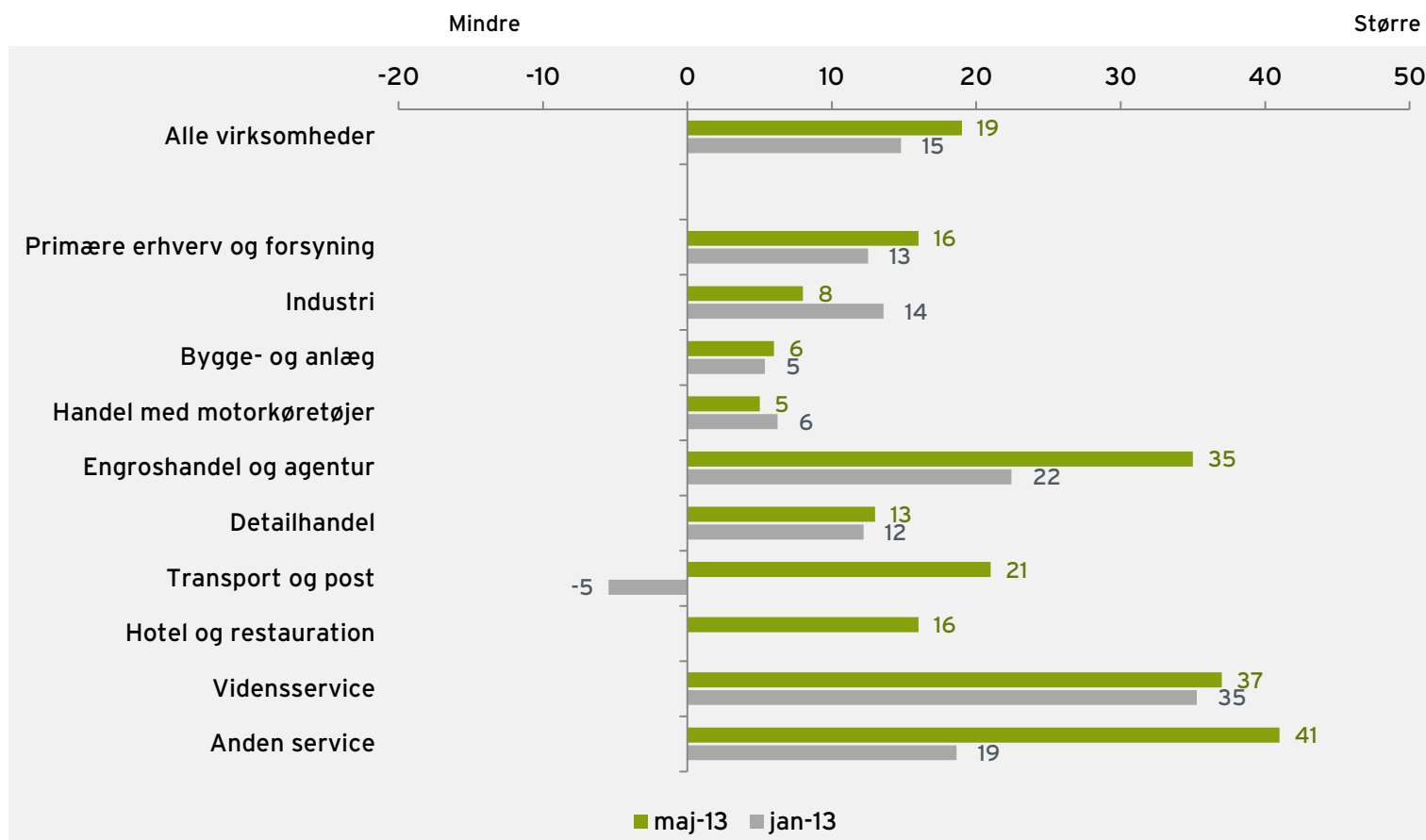
Forventninger til investeringer er højere i transport og post, men lavere inden for handel med motorkøretøjer

Investeringer. Vil virksomheden investere mere eller mindre i det kommende kvartal i forhold til samme kvartal sidste år?



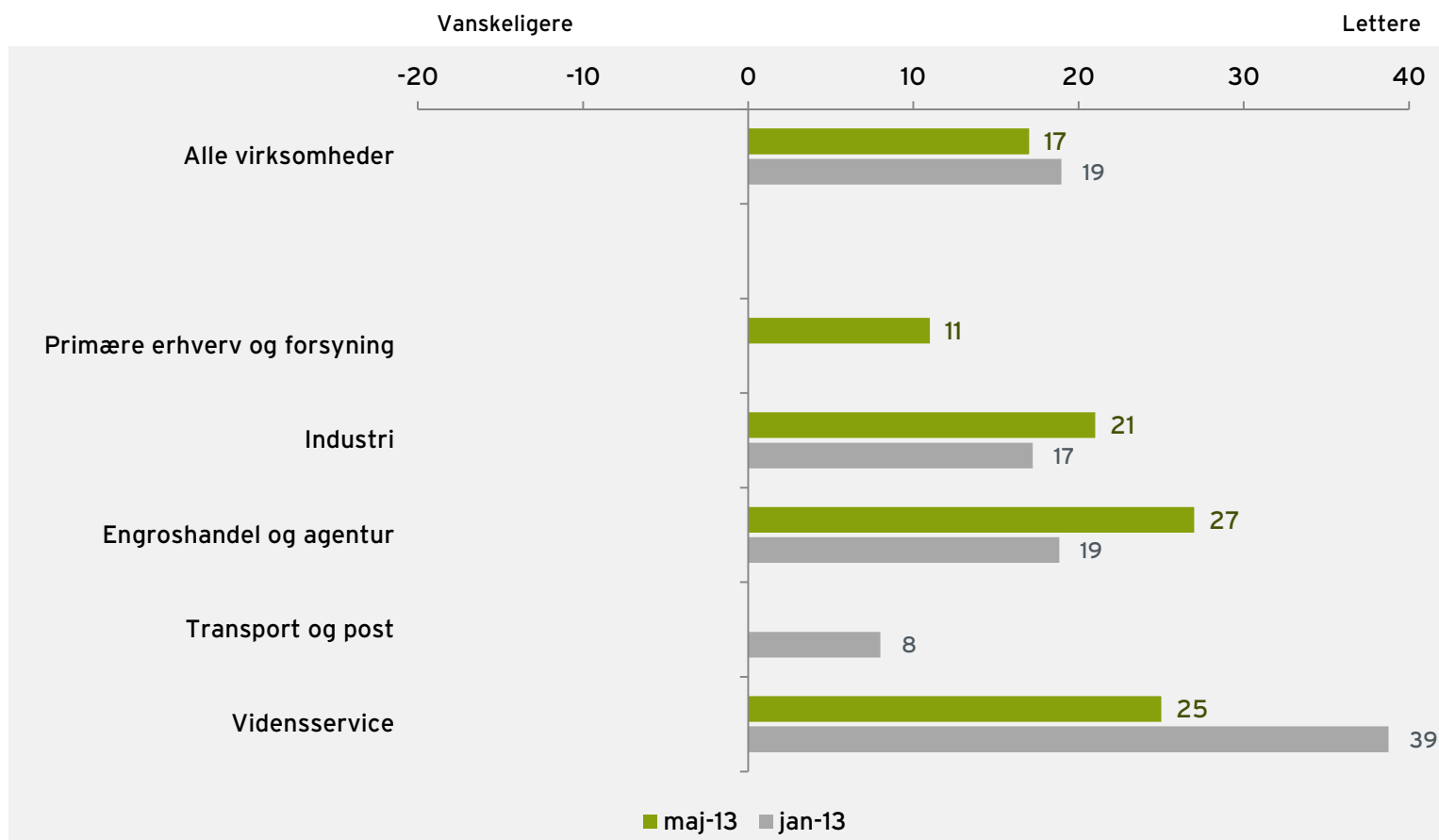
Alle brancher er optimistiske i forhold til ordrebeholdningen i 2. kvartal

Ordre. Bliver virksomhedens ordrebeholdning større eller mindre i det kommende kvartal i forhold til samme kvartal sidste år?



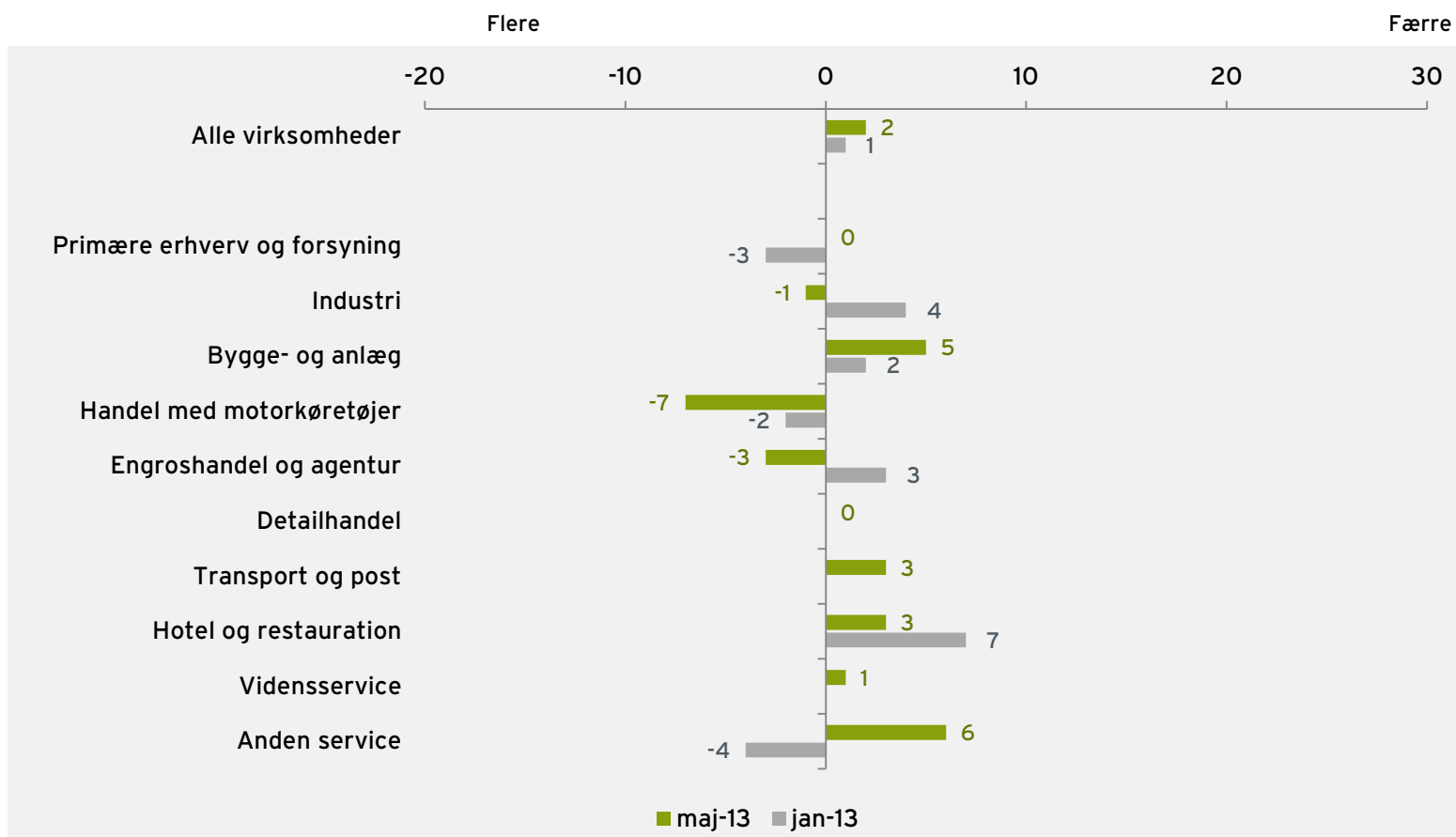
Øgede forventninger til eksport i industrien, men mindskede forventninger i vidensservice

Eksport. Bliver det lettere eller vanskeligere at eksportere i det kommende kvartal i forhold til samme kvartal sidste år?



Handel med motorkøretøjer forventer flere afbestillinger

Afbestillinger. Forventer De flere eller færre afbestillinger i det kommende kvartal i forhold til samme kvartal sidste år?



Anden service er den mest optimistiske branche i 2. kvartal

	Omsætning	Ansatte	Finansiering	Investering	Ordre	Eksport	Afbestilling
Total	13	3	2	6	19	17	2
Primære erhverv og forsyning	7	-7	4	11	16	11	0
Industri	9	-3	5	5	8	21	-1
Bygge- og anlæg	3	2	1	-2	6		5
Handel med motorkøretøjer	0	-13	13	2	5		-7
Engroshandel og agentur	21	15	4	-2	35	27	-3
Detailhandel	4	-8	0	3	13		0
Transport og post	13	-7	-7	15	21		3
Hotel og restauration	11	6	-23	9	16		3
Vidensservice	27	20	6	7	37	25	1
Anden service	35	13	5	28	41		6

Figuren viser de økonomiske barometertal for hver branche i Region Syddanmark i maj 2013.

Hvis barometertallet er faldet mere end 5 point siden januar 2013, er cellen markeret med **rødt**. Hvis tallet er steget mere end 5 point siden januar 2013, er cellen markeret med **grønt**. Hvid, når tallet ligger imellem.

Leverandører til det offentlige ser mest optimistisk på 2. kvartal

		Omsætning	Ansatte	Finansiering	Investering	Ordre	Eksport	Afbestilling
Vækstambition	Total	13	3	2	6	19	17	2
	Frontløbere	28	10	4	14	32	27	3
	Vækstparate	6	1	2	5	12	11	0
	Underskoven	5	-6	-2	-5	11	3	1
Marked	Andre virksomheder (b2b)	13	5	0	6	19	20	1
	Forbrugere (b2c)	13	-7	3	7	22	9	-1
	Offentlige organisationer og institutioner (b2g)	31	27	0	27	45	6	0
	Blandet	8	2	2	1	12	17	3
Eksport	Ingen eksport	14	3	0	5	19		3
	Eksportvirksomhed	13	4	4	7	19	17	0

Figuren viser de økonomiske barometertal for virksomhederne i Region Syddanmark opdelt efter vækstambition, eksport og marked. Hvis barometertallet er faldet mere end 5 point siden januar 2013, er cellen markeret med **rødt**. Hvis tallet er steget mere end 5 point siden januar 2013, er cellen markeret med **grønt**. Hvid, når tallet ligger imellem.

Frontløbervirksomheder er både ambitiøse og innovative. Vækstparate virksomheder er enten ambitiøse eller innovative. Underskoven er hverken ambitiøs eller innovativ.