

Område: Sundhedsområdet
Afdeling: Praksisafdelingen
Journal nr.: 12/14675
Dato: 6. juli 2012

Udarbejdet af: Dorthe Lebek Thomsen
E-mail: Dorthe.Lebek.Thomsen@regionsyddanmark.dk
Telefon: 76631269

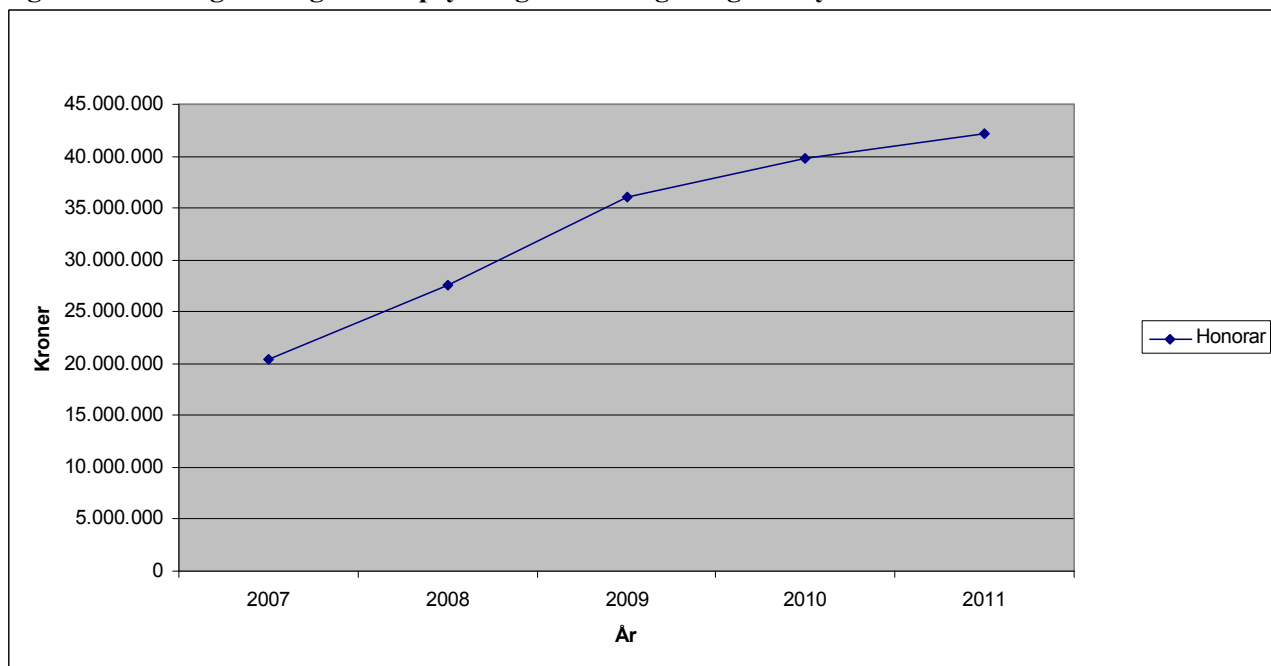
Tilskud til psykologbehandling

Oprindeligt omfattede tilskudsordningen for psykologbehandling personer, som var i akut krise på grund af traumatiske hændelser f.eks. pga. voldtægt, dødsfald, trafikuheld etc.

I 2008 blev ordningen udvidet til også at omfatte personer med let til moderat depression mellem 18 og 37 år.

I 2011 blev ordningen igen udvidet. Denne gang med personer der lider af let til moderat angst, herunder let til moderat OCD, ”tvangstanker / tvangshandlinger”, og som er mellem 18 og 28 år. Tilskuddet udgør 60 % af honoraret. Der kan ydes tilskud til 12 konsultationer.

Figur 1 Udviklingen i udgifter til psykologbehandling i Regions Syddanmark for 2007 til 2011

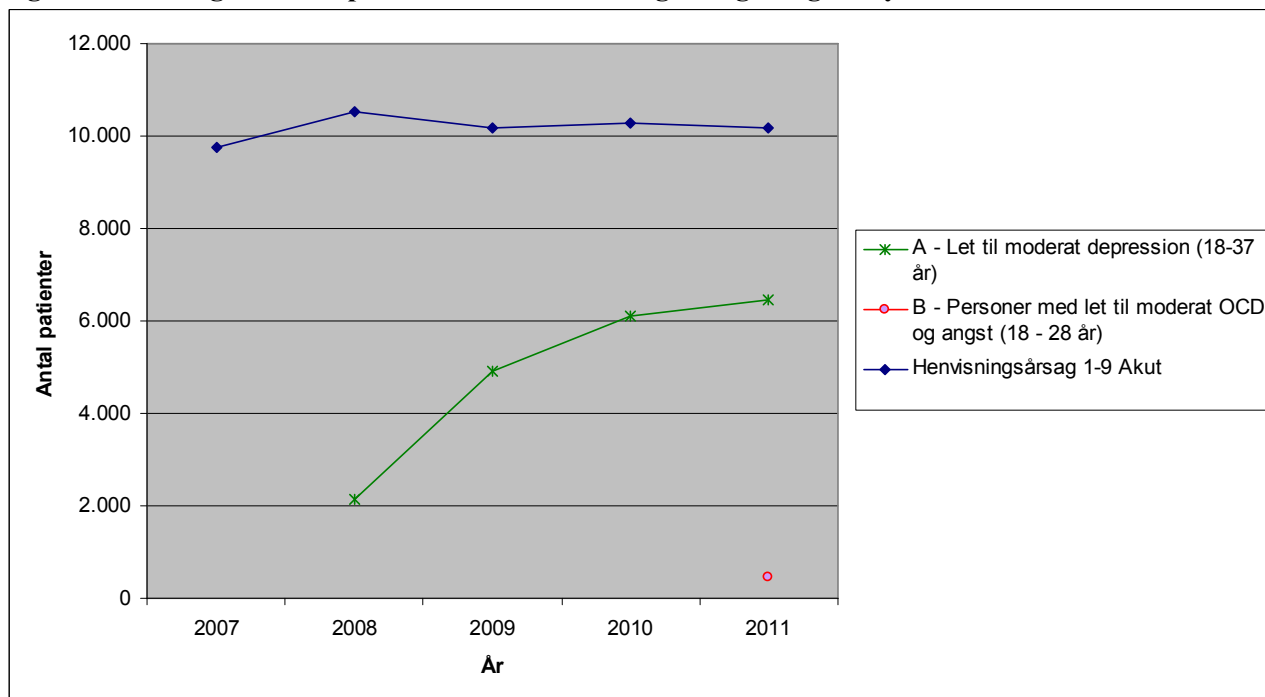


I figur 1 ses en markante stigning i udgifterne fra et niveau på ca. kr. 20 mio. årligt til nu på over kr. 40 mio. De øgede udgifter vedrører især de nye målgrupper.

Den 25. maj 2012 indgik Regionernes Lønnings- og Takstnævn og Dansk Psykolog Forening på baggrund af SATS-puljemidler en tillægsaftale vedr. psykologbehandling. Aldersgrænsen for behandling med tilskud til personer med let til moderat depression ophæves. Ordningen gælder hermed for personer over 18 år. Aldersgrænsen for behandling med tilskud til personer med let til moderat angst udvides med 10 årgange, således at ordningen omfatter personer med let til moderat angst, herunder OCD, i aldersgruppen 18 og 38 år.

Ifølge overenskomsten om psykologhjælp af juli 2011 fremgår det, at der på landsplan er en økonomisk ramme, for personer med let til moderat depression og personer med let til moderat angst og OCD, på 104,19 mio. kr. (2010 pris- og lønniveau). Med satspuljeaftalen for 2012 er denne hævet til 130 mio. kr. årligt i 2012 pris- og lønniveau.

Figur 2 Udviklingen i antal patienter efter henvisningsårsag i Region Syddanmark



Antallet af patienter med henvisningsårsag 1-9 (akut krise) ligger på stabilt niveau i perioden 2007-11 jf. figur 2. Derimod ses en meget markant udvikling i antallet af yngre patienter henvist med let til moderat depression. Unge med let til moderat angst og OCD udgjorde godt 400 patienter i startåret 2011.

For at sikre en tæt opfølgning udarbejder Danske Regioner hver måned oversigter mv. over udviklingen til Dansk Psykolog Forening. Oversigterne anvendes til opfølgning i de regionale samarbejdsudvalg.

Parterne er enige om, at der kan indføres udgiftsdæmpende foranstaltninger som f.eks. indførelse af knækgrænse for den del af den årlige omsætning i de enkelte psykologpraksis som vedrører depressions- og angstbehandling. Eller at der indføres en højstegrænse på depressions- og angstbehandling målrettet praksisser med et afvigende ydelsesmønster.

Hvis hele rammen ikke bliver brugt, afsætter regionerne et beløb svarende til mindre forbruget til faglig udvikling for psykologerne, efter nærmere beslutning i de regionale samarbejdsudvalg.

Regionerne er efter rådgivning fra samarbejdsudvalgene, forpligtet til at foretage en vurdering af antallet af ydernumre med henblik på at sikre den tilstrækkelige kapacitet i den enkelte region. Vurderingen skal være tilendebragt omkring 1. januar 2013.

I Tabel 1 vises udgiften pr. 1.000 indbyggere i 2011 fordelt på bopælskommune. Der ses store udsving i de afholdte udgifter kommunevis, når der tages højde for antallet af borgere.

Tabel 1 Udgift pr. 1.000 indbygger i 2011

Sikret Region Kommune	Udgift pr 1000 indbyggere	Antal indbygger pr. kommune	Antal psykologer	Antal indbygger pr. psykologer
Gennemsnit for region	33.206	54606	7,9	6912
Assens Kommune	35.593	41443	2	20721
Billund Kommune	21.644	26220	2	13110
Esbjerg Kommune	21.673	115112	11	10465
Fanø Kommune	18.791	3251		
Fredericia Kommune	43.405	50193	8	6274
Faaborg-Midtfyn Kommune	32.462	51635	2	25817
Haderslev Kommune	35.883	56188	11	5108
Kerteminde Kommune	32.482	23793		
Kolding Kommune	38.621	89412	16	5588
Langeland Kommune	30.348	13094	1	13094
Middelfart Kommune	37.024	37612	6	6268
Nordfyns Kommune	34.717	29330		
Nyborg Kommune	33.858	31486	2	15743
Odense Kommune	49.713	191610	52	3685
Svendborg Kommune	36.357	58551	13	4501
Sønderborg Kommune	22.821	76094	9	8455
Tønder Kommune	25.995	39083	5	7817
Varde Kommune	22.571	50193	5	10039
Vejen Kommune	23.483	42785	3	14262
Vejle Kommune	28.682	108021	17	6354
Ærø Kommune	51.641	6636	1	6636
Aabenraa Kommune	22.508	59600	7	8514

Ifølge tillægsaftalen skal der ske en opfølgning på hvor mange patienter der fejlhenvises. Til dette formål er der oprettet fire nye ydelser til registrering af de patienter, som psykologen afslutter efter 1. behandling eller 2. behandling.

Aftalen udløber den 31. december 2015 jf. aftalen om Finanslov 2012.