

Område: Sundhedsområdet
Afdeling: Praksisafdelingen
Journal nr.: 11/33648
Dato: 8. februar 2012
Udarbejdet af: Merete Willemoes Nielsen
E-mail: Merete.Willemoes.Nielsen@regionsyddanmark.dk
Telefon: 76631408

Afrapportering af aftalen for systematik i medicingennemgang

Der findes ikke noget direkte mål der kan anvendes til at afdække om de forskellige indsatser for systematik i medicingennemgang har effekt. Indsatserne er ikke tilrettelagt som et forskningsprojekt, og der findes ingen specifik ydelse for medicingennemgang. Derudover foreligger der endnu ikke data så man kan vurdere udviklingen af forskellige parametre over en længere periode.

I dette notat analyseres en række forskellige parametre der kan indikere effekten af indsatsen for systematik i medicingennemgang.

Disse parametre er:

- Ydelser i relation til antallet af polyfarmacipatienter
- Udvikling i ydelsesmønsteret
- Udviklingen i antallet af ældre polyfarmacipatienter i regionen

Derudover vil der, når flere data foreligger, blive gennemført opgørelser over udviklingen i anvendelsesmønsteret for nogen af de lægemiddelgrupper som ofte vil blive seponeret/tillagt ved en medicingennemgang.

YDELSER I RELATION TIL ANTAL POLYFARMACIPATIENTER

Nedenfor ses en oversigt over de relevante ydelser fra overenskomsten. Det er beregnet hvor mange ydelser der er gennemført pr. estimeret polyfarmacipatient i regionen. Som det ses, er der i perioden april 2010 – marts 2011 gennemført en ydelse for ca. hver 8. polyfarmacipatient, mens det fra medicinaftalens indgåelse og 1 år frem (april 2011 – marts 2012) er beregnet at der vil blive gennemført en ydelse for lidt mere end hver 4. polyfarmacipatient.

Det bemærkes at medicingennemgang kan udføres på andre måder end ved brug af disse ydelser, fx ved anvendelse af ydelsen aftalt specifik forebyggelsesindsats. Sådanne medicingennemgange vil ikke være omfattet af nedenstående beregning.

Aftalt specifik forebyggelsesindsats er ikke medtaget nedenfor, da anvendelsen af den ifølge overenskomsten er bred.

Ydelse	Antal ydelser april 2010 – marts 2011	Antal ydelser pr. 1000 ældre polyfarmacipatient* april 2010 – marts 2011	Antal ydelser april 2011 – marts 2012**	Antal ydelser pr. 1000 ældre polyfarmacipatient*** april 2011 – marts 2012
Opsøgende hjemmebesøg (0121)	4.335	99	7.271	162
Opfølgning og koordination efter udskrivelse - §2-aftale (4176 – i hjemmet)	1.242	28	2.392	53
Opfølgning og koordination efter udskrivelse - §2-aftale (4676 – i konsultationen)	-	-	1.799	40
I alt	5.577	127	11.462	255

* baseret på antal 75+ årige der har købt mindst 6 tilskudsberettigede lægemidler på recept i 1. halvår 2010 (43.766)

** estimeret ud fra at antallet af ydelser i januar til marts 2012 er på niveau med november 2011

*** baseret på antal 75+ årige der har købt mindst 6 tilskudsberettigede lægemidler på recept i 1. halvår 2011 (45.017)

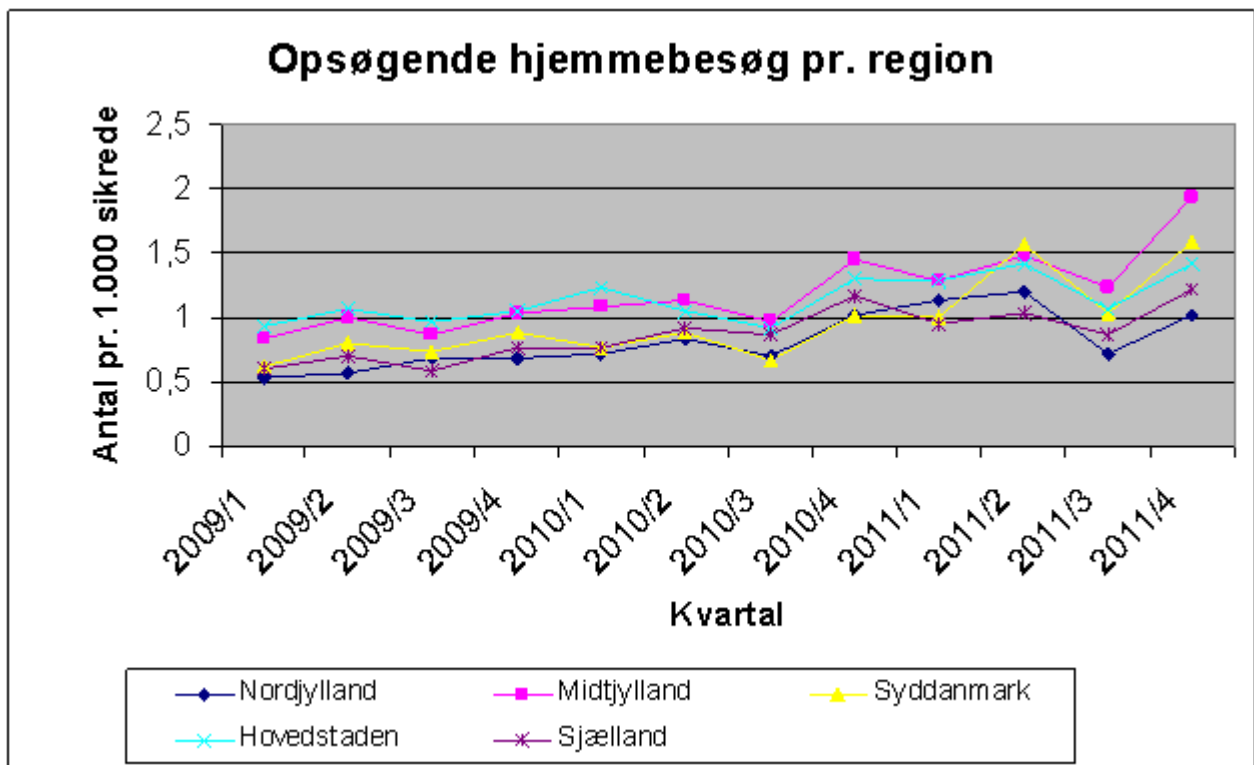
ANALYSER AF UDVIKLINGEN I YDELSESMØNSTERET

I Region Syddanmark har vi i forbindelse med aftalen om systematik i medicingennemgang gjort en indsats for at udbrede kendskabet til og brugen af de ydelser i overenskomsten hvori medicingennemgang kan indgå. Derfor vil vi i evalueringen analysere ydelsesmønstret. På side 2 ses en oversigt over de ydelser der er relevante. Vi har ikke lavet opgørelser med ydelsen aftalt specifik forebyggelsesindsats, da denne ydelse er mere "bred" end de øvrige. Vi kan naturligvis ikke konkludere, at den udvikling der ses er en direkte konsekvens af indsatserne for systematik i medicingennemgang, men analyserne kan indikere om der er effekt.

På tværs af regioner

Figuren nedenfor viser anvendelsen af opsøgende hjemmebesøg i de fem regioner. Det ses, at ydelsen er i stærk fremgang i Region Syddanmark i løbet af 2011. Faldet i 3. kvartal skyldes juli måned (sommerferiemåned). I 4. kvartal 2011 anvendte Region Syddanmark og Region Midtjylland ydelsen oftest.

Der kan ikke laves analyser af anvendelse af §2-aftalen, da den er lokal for Region Syddanmark.

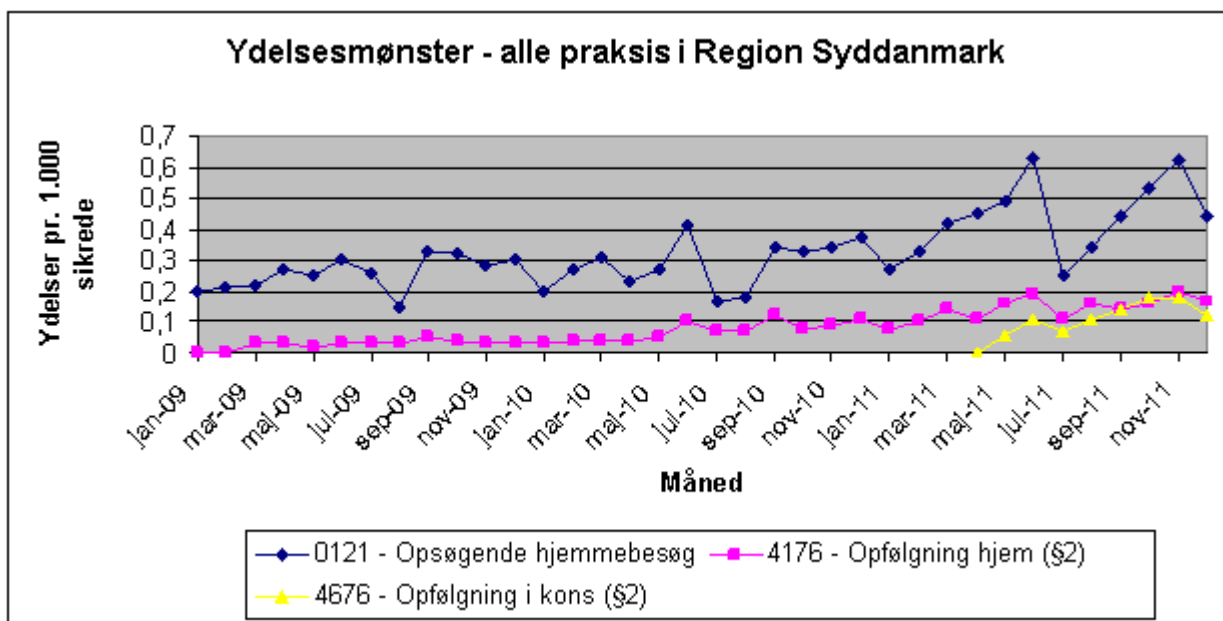


Samlet oversigt for alle relevante ydelser i Region Syddanmark

Nedenfor ses udviklingen i alle praksis i regionen for de ydelser der er relevante i forhold til medicingennemgang. Der ses en kraftig vækst i anvendelsen af opsøgende hjemmebesøg i 2011. For opfølgning og koordination efter udskrivelse i patientens hjem (§2-aftale) ses også en vækst fra medio 2010. Væksten intensiveres i løbet af 2011. Den nye ydelse opfølgning og koordination efter udskrivelse i lægens konsultation (§2-aftale) er blevet vel modtaget af lægerne og anvendes efter lanceringen i samme grad som opfølgning i hjemmet.

Faldet i december 2011 skyldes formentlig juleferien.

Se tabellen på side 1 for at få et overblik over det absolutte antal udførte ydelser.



ANTALLET AF ÆLDRE POLYFARMACIPATIENTER

Danske Regioner har valgt at anvende antallet af polyfarmacipatienter i de forskellige regioner som mål for om der gennemføres medicingennemgange.

I Region Syddanmark anerkender vi, at der ofte kan seponeres lægemidler ved medicingennemgang, men vi anser ikke en reduktion af antallet af lægemidler for et mål i sig selv. Derimod er målet med at udføre medicingennemgang at patienten opnår en kvalitetssikret medicinering.

I nedenstående figur ses udviklingen i antallet af 75+ årige polyfarmacipatienter i Region Syddanmark. Polyfarmacipatienter defineres som patienter der har købt mindst 6 tilskudsberettigede lægemidler på recept på apoteket indenfor 6 måneder. I tabellen ses en oversigt over udviklingen.

Antal lægemidler	1. halvår 2009	2. halvår 2009	1. halvår 2010	2. halvår 2010	1. halvår 2011	2. halvår 2011	Vækst (%) - (1. halvår 2009 til 2. halvår 2011)
6 til 10	31.679	31.820	32.542	33.091	33.369	33.647	6,2
11 til 20	10.471	10.253	10.999	11.396	11.409	11.349	8,4
21+	173	177	225	261	239	235	3,6
Total	42.413	42.260	43.766	44.748	45.017	45.231	6,6
Indekstal (1. halvår 2009 = 100)	100	100	103	106	106	107	

Fra 1. halvår 2009 var der 42.413 75+ årige polyfarmacipatienter i regionen, mens der i 2. halvår 2011 var 45.231 personer (en stigning på 6,6 %). De købte i gennemsnit 9 lægemidler på apoteket i løbet af andet halvår 2011.

Stigningen kan i princippet skyldes demografiske forhold, altså at der er flere ældre personer i befolkningen. I oktober 2011 var der 92.609 personer i Region Syddanmark på 75+ år. Dette svarer til en stigning på 4,4 % i forhold til januar 2009.

Stigningen i antallet af polyfarmacipatienter kan altså ikke – kun – tillægges den demografiske udvikling.