



# **Skitse for Vækstforums Erhvervsudviklingsstrategi 2012-2020**

**Bilag 3a**

Maj/juni 2011

# Forord

- Forord af formand for Syddansk Vækstforum, Carl Holst
  - Vision 2020
  - Forretningsområder
  - De strategiske mål

# Syddanmarks udfordringer

## Hovedudfordringer

- **Væksten i Syddanmark er lav.** Sammenlignet med den øvrige del af landet er Syddanmark blevet hårdest ramt af den globale krise. Ledigheden har især ramt den ufaglærte arbejdskraft, og regional fremskrivninger viser, at mange af dem ikke kan finde arbejde uden opkvalificering.
- Den syddanske **produktivitet** er lav
- **Uddannelsesniveaut** er for lavt, og modsvarer ikke virksomhedernes fremtidige behov. For få – 83, 9 % af en årgang forventes at gennemføre en **ungdomsuddannelse**. Der kommer til at mangle personer med en erhvervsuddannelse og personer med en videregående uddannelse både på generalist og specialist niveau.
- **Innovationsniveauet** i Syddanmark er lavt.
- Virksomheders egne investeringer i **forskning og udvikling** er på på landsplan 2 % af BNP mens det i Syddanmark udgør 1,1 %.
- **Iværksætteri** (nye tal er på vej...)
- **Eksportandelen** er lav i Syddanske virksomheder og udgør 22,2 % af den samlede omsætning mod 24,4 % på landsplan

# Udgangspunkt og potentialer

- Vækstforums strategi bygger videre på det fundament, der allerede er etableret i den foregående strategiperiode i form af en etableret klyngeinfrastruktur, som omdrejningspunkt for erhvervsudviklingen indenfor få prioriterede forretningsområder.
- Der er tale om etablerede virksomhedsklynger, der i et offentlig-privat partnerskab har potentiale til at skabe vækst og beskæftigelse i Syddanmark. Det drejer sig om:
  - Den velfærdsteknologiske klynge - Welfare Tech Region
  - Energieffektiviseringsklyngen - Lean Energy Cluster
  - Designklyngen - Design2Innovate
  - Offshoreklyngen
  - Fødevarerklyngen

Virksomhederne skal være drivkraft i erhvervsudviklingen.

Derfor vil Vækstforum i den kommende periode frem mod 2020 fortsat fokusere på udviklingen af de nuværende og nye stærke virksomhedsklynger indenfor forretningsområderne.

# Vision for 2020

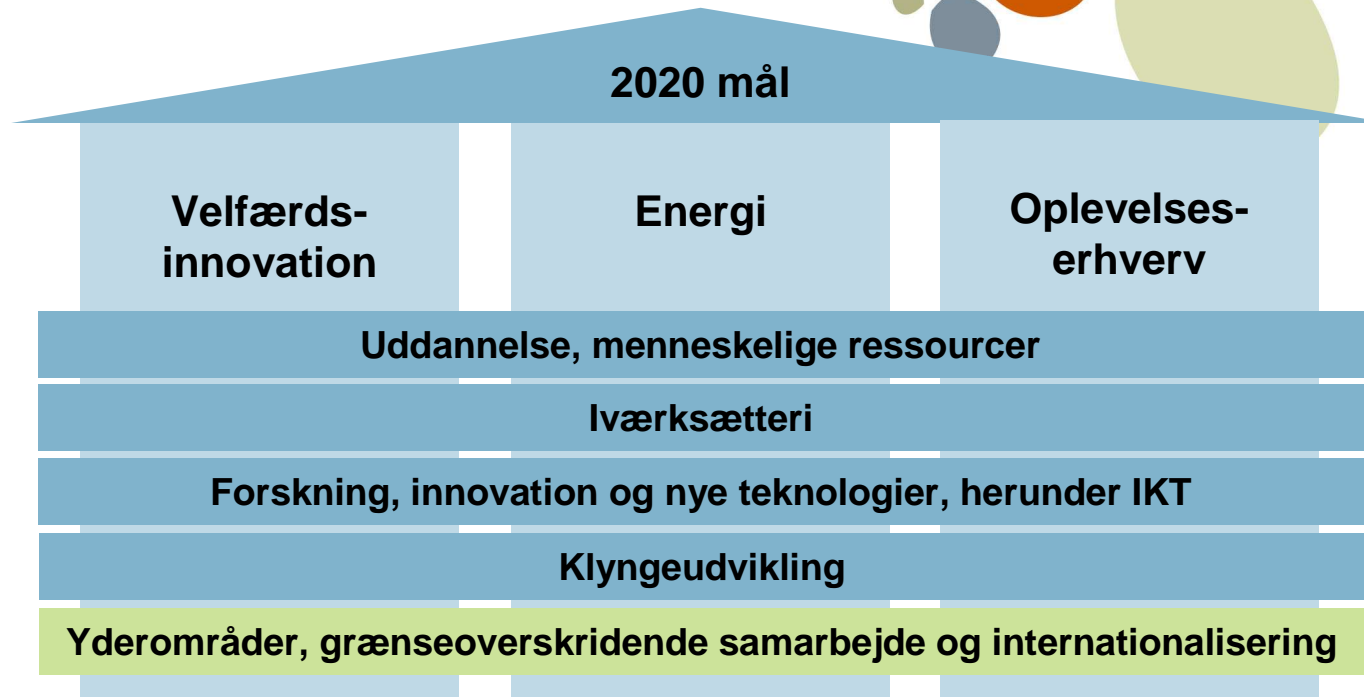


- Syddanmark er i 2020 kendetegnet ved høj vækst drevet af høj produktivitet og beskæftigelse samt af virksomheder, der er globalt orienterede.

# Strategiske mål



- Vækstforum vil med erhvervsudviklingsstrategien arbejde mod at indfri følgende strategiske mål i 2020.
  - X procent vækst i bruttoværditilvæksten (værdiskabelse)
  - X procent af de 16-64 årige er i beskæftigelse



### **Særlige indsatser**

- på initiativ af Vækstforum,  
tidsbegrænsede,

Fx udvikling af spirende klynger  
Konkrete uddannelsesinitiativer  
Krisepulje

- Vækstforum ønsker fortsat at fokusere på få forretningsområder med et stort potentiale for værditilvækst, nye jobs, øget produktivitet og stigende eksport.
- Vækstforum vil nå målene inden for de tre forretningsområder gennem anvendelse de tværgående væksthjælper.
- Yderområder, det grænseoverskridende samarbejde og internationalisering skal fortsat indarbejdes i forretningsområderne .

# Mål

## FOKUS PÅ VÆKST

X procent vækst i  
BVT  
(Værdiskabelse)  
X procent af de 16-  
64 årige er i  
beskæftigelse

### VELFÆRDSINNOVATION

XX % VÆKST I PRODUKTIVITET

XX % HØJERE EXPORTENANDEL

### ENERGI

XX % VÆKST I PRODUKTIVITET

XX % HØJERE EXPORTENANDEL

### OPLEVELSESERHVERV

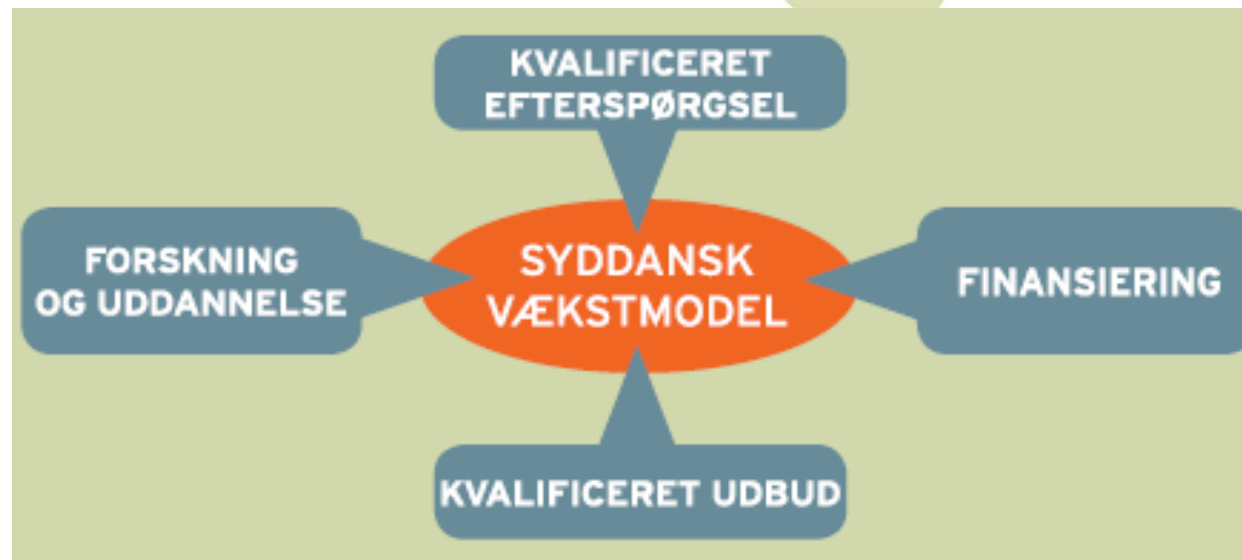
XX % VÆKST I PRODUKTIVITET

XX % VÆKST I ANTALLET AF  
BESKÆFTIGEDE



# Syddansk vækstmodel

- Den syddanske vækstmodel er fundamentet for at realisere potentialet inden for de enkelte forretningsområder.



- Udbud: Uddybes
- Efterspørgsel: Uddybes
- Forskning, innovation og uddannelse: Uddybes
- Kapital: Uddybes

# Velfærdsinnovation



- **Definition af Velfærdsinnovation**
  - Velfærd- og sundhedsinnovation bidrager til at skabe erhvervsmæssig vækst og løser samtidig samfundsmæssige udfordringer på velfærdsområdet.
  - Velfærdsinnovation omfatter bl.a. velfærdsteknologier og velfærdsservice – herunder IKT - samt forebyggelse og ernæring
- **Vision 2020**
  - Beskrives
- **Langsigtede udfordringer på forretningsområdet**
  - Beskrives

## Konkrete mål for området

- XX procent vækst i produktiviteten inden for velfærdsinnovation
- XX procent højere eksportandel inden for velfærdsinnovation

# Energi

- **Definition af Energi**

- Intelligente energieffektive teknologier og komponenter til anvendelse i kraftværker, vindmøller, solceller, landbrug, byggeri m.v.
- Energieffektive teknologier og komponenter til anvendelse i hele værdikæden for offshore energiproduktion. Værdikæden omfatter projektering, drift, service, produktion af komponenter, test mv.

- **Vision 2020**

- Beskrives

- **Langsigtede udfordringer på forretningsområdet**

- Beskrives

- **Konkrete mål for området/området**

- XX procent vækst i produktiviteten inden for Energi
- XX procent højere eksportandel inden for Energi

# Oplevelseserhverv

- **Definition af Oplevelseserhverv**

- Oplevelseserhverv omfatter turisme, design og fødevarer.
  - Turismen omfatter serviceerhverv inden for ferieturisme og erhvervsturisme. Det omfatter både ugelange ophold og dagskorte besøg.
  - Design er resultatet af et bevidst og kreativt arbejde med en idé, et problem eller et ønske om forandring. Forretningsområdet omfatter både virksomheder, hvor design er det primære produkt, f.eks. i de kreative erhverv, og andre virksomheder, som anvender design med henblik på at skabe øget merværdi af virksomhedens produkter.
  - Virksomheder, der arbejder med produktion af fødevarer, hvor der er indbygget oplevelser med henblik på at øge produktets værdi.

- **Vision 2020**

- Beskrives

- **Langsigtede udfordringer på forretningsområdet**

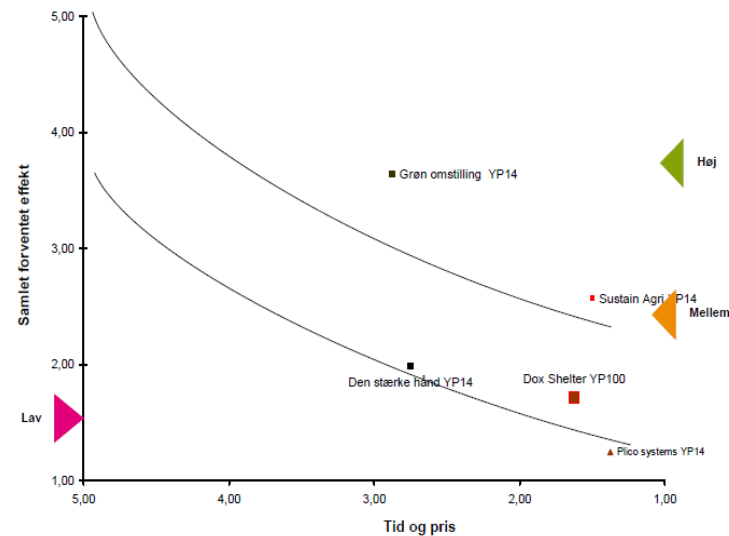
- Beskrives

- **Konkrete mål for området**

- XX procent vækst i produktiviteten inden for oplevelseserhverv
- XX procent vækst i antallet af beskæftigede inden for oplevelseserhverv

# Effektmodellen

- Vækstforum støtter de projekter der giver størst effekt på målene for forretningsområderne
- Projekterne vurderes også på en række tværgående kriterier, men effekt er et centralt kriterium – effekt på forretningsområdernes mål



## Effektmodellens opbygning

### Potentiale

- Samlede forventede effekt. Hvilken forventet effekt vil projektet eller aktiviteten have?

### Kompleksitet

- Tid og Pris: Forandringsomfang, omkostninger og andre forudsætninger for aktiviteten eller projektet, samt tidsdimensionen: Hvor lang tid vil implementeringen tage?

# Erhvervsfremme- indsatsens redskaber

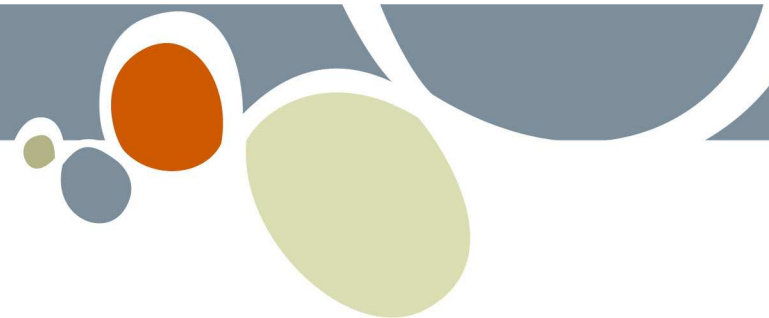
- Vækstforum anvender følgende redskaber, som et bærende element i erhvervsudviklingsindsatsen.
  - Menneskelige ressourcer og uddannelse
  - Iværksætteri
  - Forskning, innovation og nye teknologier
- Vækstforum kan indstille projekter til støtte, der anvender et eller flere af ovenstående redskaber.

Vækstforum arbejder desuden med udvikling af erhvervsklynger som metode til at sikre vækst indenfor forretningsområderne.

# Tværgående prioriteringer

- Indenfor forretningsområderne prioriterer Vækstforum en række tværgående indsatsler:
  - De syddanske erhvervsklynger har en særlig forpligtelse i forhold til at inddrage virksomheder i yderområderne og understøtte dem i at skabe vækst gennem klyngesamarbejde inden for forretningsområderne.
  - Potentialerne i de eksisterende klynger i Syddanmark skal videreudvikles på tværs af grænsen med Slesvig-Holsten og Hamborg inden for fælles erhvervsmæssige styrkeområder
  - Internationalisering
    - Samspillet med internationale videninstitutioner skal styrkes til gavn for syddanske virksomheder, så de får adgang til bedst mulig forskning og arbejdskraft.
    - Der skal fokuseres på virksomhedernes eksportmuligheder og der skal gøres en indsats for at virksomhedernes eksport øges
    - Syddanmarks erhvervsklynger skal agere internationalt og tiltrække udenlandske virksomheder og kapital til Syddanmark.

# Særlige indsatser



- Vækstforum kan på eget initiativ igangsætte særlige indsatser, hvis en særlig indsats har et stort erhvervs potentiale som ligger udenfor Vækstforums tre forretningsområder.
- Særlige indsatser kan være en del af handlingsplaner eller besluttes på det enkelte møde og er tidsbegrænsede.
- Det kan være indsatser der adresserer udfordringer på såvel generelle som specifikke rammebetingelser, og kan eksempelvis være inden for Uddannelse, vækst i små og mellemstore virksomheder, krisepulje osv.



# Tværgående vurderingskriterier

Vækstforums indsats bygger på en række tværgående kriterier, som vil blive lagt til grund for indsatsen:

## OFFENTLIGT-PRIVAT PARTNERSKAB

Projektet skal skabe samspil mellem den offentlige og den private sektor med henblik på at udnytte fælles potentialer og skabe løsninger på et højere niveau.

## SAMORDNING OG KOORDINERING

Projektet skal medvirke til at samordne og koordinere regionens mange aktiviteter med henblik på at sikre synergi og overlap og parallel-systemer.

## FOKUSERING

Projektet skal bidrage til at samle kræfterne i større og perspektivrige initiativer, der synligt og markant løfter regionen på udvalgte områder.

## GLOBALISERING

Projektet skal have perspektiver i forhold til globaliseringens muligheder og omsætter dem til konkurrencemæssige fordele. Der satses målrettet og strategisk på internationalt samarbejde.

## VÆKST I YDEROMRÅDER

Projektet skal komme hele regionen til gode ved at satse på brobygning til yderområdernes særlige styrker og potentialer til gavn for hele regionen.

## BÆREDYGTIGHED

Projektet skal skabe vækst og udvikling uden at bringe fremtidige generationers muligheder for at få opfyldt deres behov i fare. Begrebet bæredygtighed omfatter miljømæssig, social og økonomisk bæredygtighed.

## SAMFINANSIERING

Der skal være bredt ejerskab og fælles prioritering af ressourcer til de initiativer og udviklingsaktiviteter, vi igangsætter. Samfinansiering og matchning af midler vil være et krav, uanset om det gælder EU-midler eller regionale udviklingsmidler.