

Beslutningsreferat

Møde i Vækstforum (døgnseminar) 18. marts 2011, kl. 9.00-12.00. Schackenborg Slotskro, Slotsgade 42, 6270 Tønder.

Deltagere:

Tove Larsen, Hans Jørgensen (deltog frem til pkt. 9), Aase Nyegaard, Finn Brunse, Kirsten A. Rotvel, Grethe Johnsen, Peter Zinck, Hans Skjerning, Johanne Gregersen, Gitte Grønbæk, Jens Oddershede (deltog frem til pkt. 23), Søren Vang Rasmussen, Henrik Styrup, Carl Holst, Karsten Uno Petersen, Lasse Krull, Hinrich Jürgensen og Ib Haahr.

Derudover deltog:

Mikkel Hemmingsen, Dorthe Kusk, Anna Marie Rasmussen, Niels Conradsen og Jacob S. Sonne (ref.).

Afbud:

C.C. Nielsen, Ib Kristensen, Jan Boye, Peder Kjølhede, Kurt Adamsen.

Dagsordenen er opdelt. DEL I er beslutnings- og drøftelsespunkter, DEL II er orienteringspunkter og DEL III er behandling af ansøgninger.

DEL I: Beslutnings- og drøftelsespunkter

1. **Godkendelse af dagsorden**
2. **Godkendelse af beslutningsreferat fra mødet i Vækstforum den 29. november 2010**
3. **Vækstforums mødekalender 2012**
4. **Rammer og temaer for den kommende erhvervsudviklingsstrategi**
5. **Oprettelse af Syddansk Lånefond til yderområderne (kriterier)**
6. **Medlemsbidrag til Vestdansk Investeringsfremme**
7. **Opfølgning på velfærdsteknologifonden**
8. **Delstatsregeringens konceptuelle overvejelser til Danmarksstrategien**
9. **Afrapportering og forlængelse af den særlige ramme til sekretariatet**

DEL II: Orienteringspunkter

10. **Oprettelse af pulje til kommercialisering af offentlig-privat innovation**
11. **Porteføjestyring**
12. **Overvågningsnotat 2011 samt Region Syddanmarks Vækstbarometer 4. kvartal 2010 og virksomhedernes forventninger til 2011**
13. **Status på indsatsen vedr. Danfoss, Lindø og LM Glasfiber**
14. **Forsøgsprojekt med varekørsel i aften-, nat- og morgentimerne med Region Syddanmark som testområde**
15. **Afrapportering for forskernetværk under forskerkontakten**
16. **Regionalt OECD review**
17. **Alliancen for Grøn Offshore Energis investeringsstrategi**
18. **Undersøgelse af forskningsmiljøer og - behov i Lean Energy**
19. **Vækstforums kommunikationsindsats**

20. Økonomioversigt for handlingsplan 2011
21. Bevillingsstatus på projekter, der er indstillet til strukturfondsstøtte i 2007-08 og 2009-10

DEL III: Behandling af ansøgninger

22. Orientering om indkomne ansøgninger
23. Forretningsområdet: Velfærdsteknologier- og Service
24. Forretningsområdet: Energi
25. Forretningsområdet Oplevelseserhverv
26. Forretningsområdet Spirende Klynger
27. Meddelelser
28. Eventuelt

1. Godkendelse af dagsorden

Beslutningspunkt

Formandskabet indstiller,

- At Vækstforum godkender dagsordenen.

Beslutning

Efter udsendelse af dagsordenen har Erhvervs- og Byggestyrelsen bedt Vækstforum om at forholde sig til en række spørgsmål vedr. projektet DanCof, som Vækstforum indstillede til støtte den 29. november 2010. Vækstforum besluttede derfor, at Erhvervs- og Byggestyrelsens henvendelse sættes på Vækstforums dagsorden i forbindelse med behandling af ansøgninger.

2. Godkendelse af beslutningsreferat fra mødet i Vækstforum den 29. november 2010

Beslutningspunkt

Det indstilles,

- at Vækstforum godkender beslutningsreferatet fra mødet i Vækstforum den 29. november 2010.

Bilag

Bilag 2 – Beslutningsreferat fra mødet i Vækstforum den 29. november 2010.

Beslutning

Indstillingen blev tiltrådt.

3. Vækstforums mødekalender 2012

Sagsfremstilling

Syddansk Vækstforum afholder som udgangspunkt 4 ordinære møder årligt. Af hensyn til mødeplanlægningen for 2012 foreslår sekretariatet, at Vækstforums mødedatoer i 2012 allerede fastlægges nu.

Der foreslås nedenstående mødedatoer i 2012:

- 27. marts 2012 kl. 15.00 – 18.00 i Regionsrådssalen i Vejle
- 19. juni 2012 kl. 15.00 – 18.00 i Regionsrådssalen i Vejle
- 27. september 2012 kl. 15.00 – 18.00 i Regionsrådssalen i Vejle
- 6. december 2012 kl. 15.00 – 18.00 i Regionsrådssalen i Vejle

Beslutningspunkt

Formandskabet indstiller,

- at Vækstforum godkender mødeplanen for 2012.

Beslutningspunkt

Indstillingen blev tiltrådt.

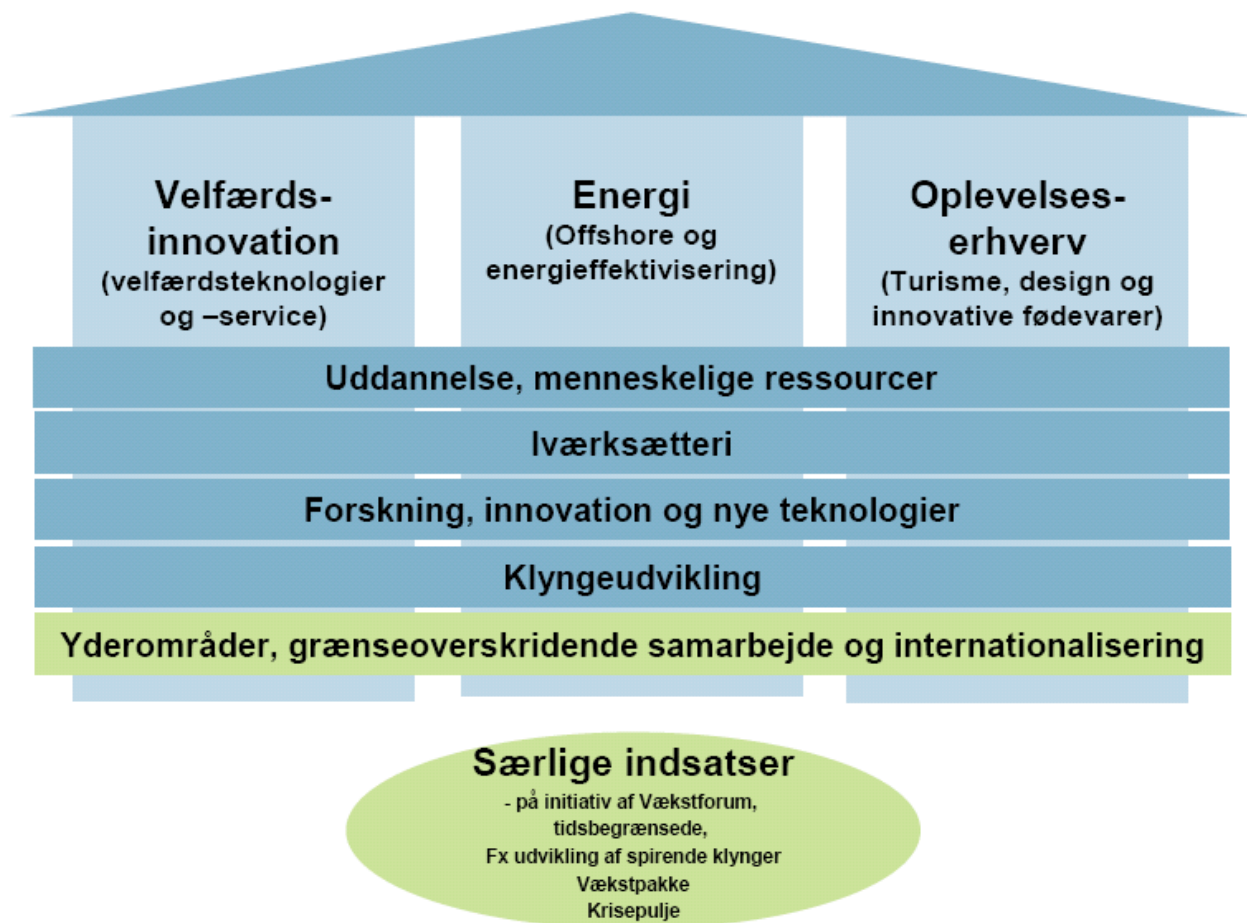
4. Rammer og temaer for den kommende erhvervsudviklingsstrategi

Sagsfremstilling

Vækstforum vedtog den 29. november 2010 processen for udarbejdelse af den kommende erhvervsudviklingsstrategi. På døgnsseminaret den 17.-18. marts 2011 skal Vækstforum fastlægge de overordnede temaer og rammer for den kommende erhvervsudviklingsstrategi.

På baggrund af drøftelserne på Vækstforums døgnsseminar i september 2010 har vækstforumsekretariatet udarbejdet forslag til overordnede temaer og rammer – illustreret i nedenstående figur.

Figur 4 – Forslag til rammer for den kommende erhvervsudviklingsstrategi



Vækstforums tidligere drøftelser lægger op til en fortsat fokusering. I den forbindelse foreslås det, at spirende klynger udgår som selvstændigt forretningsområde. De øvrige tre forretningsområder i den nuværende handlingsplan foreslås videreført.

- Velfærdsinnovation
- Energi
- Oplevelseserhverv

De tre overordnede forretningsområder vil være så rummelige, at de både kan indeholde initiativer, der er igangsat i Vækstforums nuværende handlingsplan, men også rumme nye indsatser. Det anbefales, at Vækstforum indarbejder en række indsatsområder (fremgår af parenteser i modellen ovenfor) – eksempelvis Velfærdsteknologier og – Service, Offshore, Energieffektivisering, Turisme, Design og innovative fødevarer som en del af erhvervsudviklingsstrategien.

Klyngeudvikling fastholdes som redskab, ligesom de nuværende vækstdrivere/redskaber, der er nævnt i erhvervsfremmeloven og i strukturfondene, også fastholdes:

- Uddannelse/menneskelige ressourcer
- Iværksætteri
- Forskning, Innovation og nye teknologier
- Klyngeudvikling

Desuden lægges der op til, at Vækstforum indarbejder yderområder, det grænseoverskridende samarbejde samt internationalisering af satsningerne, som tværgående indsatser.

For at give Vækstforum fleksibilitet til at agere på den korte bane indarbejdes muligheden for at igangsætte en række tidsbegrænsede særlige initiativer – på Vækstforums eget initiativ.

Sekretariatet anbefaler, at den kommende erhvervsudviklingsstrategi bliver 9 årig - så den følger EU's 2020 strategi og den kommende programperiode for strukturfondene – med mulighed for revision efter 4 år.

Mål

Vækstforum skal fastlægge de overordnede målsætninger for den kommende erhvervsudviklingsstrategi. Vækstforumsekretariatet anbefaler, at der opstilles målsætninger på baggrund af en analyse af det faktuelle udgangspunkt, som drøftes på døgnsseminarets dag 1.

Beslutningspunkt

Formandskabet indstiller,

- at Vækstforum godkender rammer og temaer for den kommende erhvervsudviklingsstrategi på baggrund af drøftelserne på døgnsseminaret

Beslutning

En opsamling fra Vækstforums drøftelser dagen forinden af rammer og temaer for den kommende erhvervsudviklingsstrategi blev forelagt Vækstforum.

Med afsæt i opsamlingen drøftede og besluttede Vækstforum – med nogle justeringer – at godkende rammer og temaer.

Det indebærer, at Vækstforum fastholder fokus på tre forretningsområder: Velfærdsinnovation, Energi og Oplevelsesøkonomi.

Gitte Grønbæk var ikke enig i fokuseringen i forhold til energi.

Opsamlingen er vedlagt som bilag.

5. Oprettelse af Syddansk Lånefond til yderområderne (kriterier)

Sagsfremstilling

Vækstforum besluttede på mødet 29. november 2010 at indstille til Erhvervs- og Byggestyrelsen at indskyde 20 mio. kr. af EU's socialfondsmidler i en lånefond for yderområderne og at bemyndige sekretariatet til at udarbejde et prospekt for den konkrete udmøntning af en lånefond for opstartsvirksomheder i yderområderne. Der er vedlagt et udkast til prospekt som bilag. Prospektet beskriver forslag til fondens konstruktion, beskrivelse af de lovgivningsmæssige rammer og forslag til lånevilkårene.

Prospektet foreslår, at lånefonden etableres som en del af den erhvervsdrivende fond "Fonden for Syddansk Vækstfremme", som er under oprettelse. Hertil har Vækstforum tidligere udpeget en bestyrelse. Fonden for Syddansk Vækstfremme vil dermed indeholde både en lånefond for yderområderne og en kapitalfond for velfærdsteknologi, jf. punktet om opfølgning på velfærdsteknologifonden.

For lånefonden skal der oprettes en investeringskomité, som er udpeget af fondens bestyrelse. Bestyrelsen kan delegere beslutningskompetence til investeringskomitéen, f.eks. om behandling af låneansøgninger. Investeringskomitéen skal have lokalkendskab til yderområderne. Den daglige drift skal varetages af et managementselskab.

Fonden kan formidle lån til iværksættere i yderområderne i etablerings-, begyndelses- eller ekspansionsfasen. Virksomhederne skal i overensstemmelse med reglerne i EU's Socialfond være yngre end fem år. Målgruppen er ikke begrænset til Vækstforums forretningsområder, men lånefonden skal understøtte Vækstforums strategi i forhold til yderområderne.

Lånefondens midler kan anvendes til aktiviteter, der opfylder de almindelige kriterier for strukturfondsfinansierede aktiviteter. Desuden foreslår prospektet, at aktiviteterne vurderes ud fra følgende kriterier:

- Grundigt udarbejdet forretnings- og finansieringsplan
- Nytænkende og innovativt koncept
- Kompetente iværksættere med relevant erfaring
- Stort indtjenings- og vækstpotentiale
- Høj overlevelseschance
- Match med den resterende portefølje mht. branchevalg og risikoprofil
- Ydelser/produkter skal være tæt på kommercialisering
- Internationalt perspektiv

Fondens bestyrelse vil være ansvarlig for at udarbejde et administrationsgrundlag, som definerer lånevilkårene, herunder lånenes størrelse, rentesatser, løbetid, afdragsfrihed, sikkerhedsstillelse mv.

Prospektet indeholder forslag til lånevilkårene. Det foreslås, at fonden som udgangspunkt yder lån i størrelsesordenen 100.000-3.000.000 kr. med en fast rente på 4 % og en løbetid på 8 år. Lån fra lånefonden skal medfinansieres 1:1.

Der vil løbende blive afrapporteret til Vækstforum om lånefondens aktiviteter.

Beslutningspunkt

Formandskabet indstiller,

- At Vækstforum godkender prospektet og kriterierne for lånefonden til yderområderne
- At Vækstforum bemyndiger sekretariatet til at udfærdige en ansøgning til Erhvervs- og Byggestyrelsen på 20 mio. kr. fra EU's socialfond

Bilag

Bilag 5a - Prospekt for Syddansk Lånefond

Bilag 5b - Baggrundsnotat for prospekt for Syddansk Lånefond

Beslutning

Vækstforum tiltrådte indstillingerne med den præcisering, at der i kriterierne fokuseres på såvel vækst som beskæftigelse.

Vækstforum gav formandskabet bemyndigelse til at færdigbehandle sagen, såfremt der undervejs skulle vise sig et behov for yderligere afklaringer.

6. Medlemsbidrag til Vestdansk Investeringsfremme

Sagsfremstilling

Vestdansk Investeringsfremme (FVI) er et samarbejde mellem Invest in Denmark (Udenrigsministeriet), Region Nordjylland, Region Midtjylland og Region Syddanmark, der formelt er organiseret i en forening. Formålet er at tiltrække internationale investeringer og videnarbejdspladser til Vestdanmark, og Vækstforum har støttet initiativet siden 2007.

Der er placeret 7 projektledere i de 3 regioner, hvoraf 2 er placeret i Syddanske Forskerparker i Odense. Projektlederne i Syddanmark har særlig fokus på at tiltrække virksomheder indenfor Vækstforums forretningsområder Energi og Velfærdsteknologier- og Services.

Tidligere var investeringsmønsteret således, at omkring 80 % af de udenlandske arbejdspladser, der blev placeret i Danmark, blev placeret i hovedstadsområdet. Samarbejdet i FVI har bidraget til, at dette investeringsmønster er ved at blive rettet op, så ca. 41 % af de udenlandske arbejdspladser i 2007-2010 nu landes i de 3 vestdanske regioner.

Derudover har konsulentfirmaet Deloitte opgjort, at FVI har bidraget til at tiltrække det største antal arbejdspladser til Syddanmark blandt de tre regioner i perioden 2007-2010, nemlig 691 ud af i alt 1681 arbejdspladser.

Tabel 6 – oversigt over jobs genereret i Vestdanmark

Jobs i Vestdanmark						
	2007	2008	2009	2010	Total	Fordeling i %
Midt	31	203	367	11	612	36
Nord	40	117	156	65	378	22
Syd	340	268	45	38	691	41
Total	411	588	568	114	1681	100

Kilde: Statusrapport 2010, tilføjet opgørelse af fordeling i % (vedlagt som bilag).

Udover at tiltrække disse direkte investeringer til Vestdanmark arbejder FVI også på at fastholde og udbygge investeringer i Danmark blandt de udenlandske virksomheder, der allerede har investeret her (såkaldt after-care). Hertil kommer indsatser i forhold til lukningstruede virksomheder. Eksempelvis har FVI deltaget i arbejdet med at skabe nye aktiviteter på Lindø-værftet blandt andet med kortlægning af kompetencer i området og haft kontakt til udenlandske investorer om tiltrækning af investeringer.

FVI arbejder også med at skabe internationale strategiske udviklingsalliancer. Et eksempel er den japanske virksomhed Panasonic, som i oktober 2010 indgik en samarbejdsaftale med et vestdansk konsortium bestående af Aarhus og Odense kommuner, Region Midtjylland og Region Syddanmark, Universitetshospitalet i Århus og Odense, RoboCluster ved Syddansk Universitet og Alexandra Instituttet i Århus. Formålet er at udvikle og implementere brugen af velfærdsteknologi i plejesektoren og sundhedsvæsenet. På sigt kan samarbejdsaftalen medføre, at Panasonic etablerer en test- og implementeringsenhed i Vestdanmark.

Fremadrettede indsatser

FVI har i 2010 med hjælp fra DAMVAD gennemført en analyse af FVI's samspil med kommunerne omkring investeringsfremme. FVI vil i 2011 udarbejde en håndbog i kommunal investeringsfremme og igangsætte en fokuseret indsats på udvalgte kommuner med henblik på et styrket samspil.

FVI og Invest in Denmark er i løbende dialog med centrale regionale interessenter, der kan understøtte investeringsfremme-indsatsen. Det undersøges i øjeblikket, hvordan dette samarbejde kan styrkes i forhold til bedre at understøtte udvalgte regionale strategiske satsninger.

Desuden undersøger FVI's sekretariat mulighederne for at igangsætte en særlig indsats rettet mod at tiltrække tyske virksomheder, bl.a. med henblik på at understøtte vækst i grænseregionen.

Som bilag er vedlagt et udkast til ny resultatkontrakt, som FVI's sekretariat vil forelægge bestyrelsen til godkendelse. Udover mål for antal skabte jobs (1000 jobs i Vestdanmark over 3 år) vil der i kontrakten være mål for antal aftercare-besøg, fact finding besøg, opsøgende besøg i udlandet, information til offentligheden om FVI og Invest in Denmark's arbejde og markedsføringsaktiviteter i Vestdanmark.

Beslutningspunkt

Formandskabet indstiller,

- at Vækstforum indstiller til regionsrådet, at Region Syddanmark forlænger medlemskabet af Foreningen Vestdansk Investeringsfremme til og med 2012 og at regionsrådet bevilger støtte fra de regionale erhvervsudviklingsmidler på 3.200.000 kr. for medlemskabet i 2012.

Bilag:

Bilag 6a - Udkast til resultatkontrakt for foreningen Vestdansk Investeringsfremme 2011-12.

Bilag 6b – Statusrapport for foreningen Vestdansk Investeringsfremme.

Beslutning

Vækstforum tiltrådte indstillingen.

7. Opfølgning på velfærdsteknologifonden

Sagsfremstilling

I forbindelse med etableringen af kapitalfonden målrettet Velfærdsteknologier og –Service har vækstforumsekretariatet siden det seneste møde i Vækstforum været i dialog med Erhvervs- og Byggestyrelsen om revision af den tidligere indsendte strukturfondsansøgning. I den dialog har nye muligheder vist sig. Disse vedrører både den juridiske struktur og medfinansieringen.

Der er to mulige juridiske konstruktioner, dels en enkel konstruktion udelukkende med en erhvervsdrivende fond, og dels en konstruktion med en erhvervsdrivende fond samt et kommandit- og et komplementarselskab, som var det oprindelige udgangspunkt.

Sekretariatet anbefaler den enkle konstruktion med en erhvervsdrivende fond. Denne fond er der tidligere udarbejdet vedtægter for, og der er ligeledes udpeget bestyrelse. Dette vil betyde en hurtig etablering af det juridiske set-up. De to juridiske konstruktioner og mulighederne er præsenteret i de vedlagte bilag.

En forudsætning for at fonden hurtigt kan komme i gang med at foretage investeringer er dog betinget af, at der tilvejebringes medfinansiering til de 50 mio. kr., som allerede er indstillet fra Socialfonden. Denne medfinansiering kan udgøres af Regionale Erhvervsudviklings midler. En tilførsel af 25 mio. kr. regionale erhvervsudviklingsmidler vil betyde, at der fra fondens etablering allerede er tilvejebragt halvdelen af den krævede nationale medfinansiering. Det betyder samtidig, at fonden vil være i stand til at foretage investeringer fra første færd – forudsat det sker på gældende markedsvilkår.

Der vil i de enkelte investeringer kunne investeres sammen med private investorer, men der kan også investeres uden privat medfinansiering så længe det sker på gældende markedsvilkår. Investeringer med private investorer vil være at foretrække, men da markedet for velfærdsteknologi er relativt ungt, kan det forventes at private investorer vil være tøvende. Derfor foreslås en model, hvor der i de to første år fra fondens etablering kan investeres uden privat medfinansiering. Derefter må man forvente, at markedet er modnet så meget, at det vil være interessant for private investorer at involvere sig.

Fondens aktiviteter vil skulle administreres af en professionel aktør. Sekretariatet er i færd med at undersøge, om det er muligt med en konstruktion, hvor man for et år ad gangen vælger en aktør til at løse disse administrative opgaver. Dette vil give mulighed for årligt at gennemføre en kritisk evaluering af indsatsen.

Indstilling

Formandskabet indstiller,

- At Vækstforum godkender, at velfærdskapitalfonden igangsættes med en enkel konstruktion udelukkende med en erhvervsdrivende fond, hvor fondens investeringer i iværksættervirksomheder som udgangspunkt vil ske sammen med private investorer case-by-case.
- At Vækstforum indstiller til regionsrådet, at regionsrådet bevilger 25 mio. kr. af de regionale erhvervsudviklings midler i 2011 til fonden, med henblik på at sikre, at investeringsaktiviteterne kan komme hurtigt i gang.

- At Vækstforum godkender, at såfremt medfinansieringen fra private investorer ikke er mulig at finde, så kan der i fondens to første leveår benyttes en model, hvor der kan foretages investeringer uden privat medfinansiering, for derved at sikre investeringer i markedet samt afløb af fondens midler.

Bilag

Bilag 7a - Notat: Syddansk Kapitalfond – fornyede overvejelser om set-up

Bilag 7b - Oversigt over kapitalfond-scenarier

Beslutning

Vækstforum tiltrådte indstillingerne.

8. Delstatsregeringens konceptuelle overvejelser til Danmarksstrategien

Sagsfremstilling

Delstaten Slesvig-Holsten har præsenteret sit udspil til konceptuelle overvejelser om det dansk-tyske samarbejde – den såkaldte "Danmarksstrategi". Strategien er i høring hos interessenter i Danmark og Tyskland frem til d. 1. april 2011.

Delstaten Slesvig-Holstens overordnede formål med "Danmarksstrategien" er at overføre de positive erfaringer fra det mangeårige samarbejde med Region Syddanmark til hele Danmark.

I høringsbrevet ønsker Delstaten kommentarer til følgende konkrete handlingstiltag inden for rammerne af "Danmarksstrategien":

- Nedsættelse af en dansk-tysk arbejdsmarkedskommission
- Udvikling af et regionaløkonomisk udviklingskoncept for Femern Bæltruten
- Intensivering af sundhedssamarbejdet med hele Danmark
- Udbygning af samarbejdet inden for områderne vindenergi, biomasse m.m. og dets udvidelse til hele Danmark
- Udbygning af turismen mellem Slesvig-Holsten og Danmark ved hjælp af flere og bedre tilbud
- Opbygning af et strategisk partnerskab inden for fødevarøkonomien, især inden for forskning og udvikling samt viden og uddannelse
- Udvikling af en fælles holdning til de europæiske støttestrukturer efter 2014

Delstaten anmoder om bemærkninger eller ændringsforslag senest 1. april 2011 og vil bestræbe sig på at tage højde for foreslåede ændringer. Selve strategien forventes vedtaget af kabinettet i Delstaten Slesvig-Holsten i juni 2011.

Vækstforums hørings svar forholder sig primært sig til de områder, der vedrører Vækstforums indsatser og fremtidige muligheder, herunder Velfærdsteknologi, Energi og Turisme.

Vækstforums hørings svar indeholder følgende hovedbudskaber:

- Vækstforum ønsker øget fokus på samarbejde om Velfærdsteknologi mellem de to regioner.
- Indenfor Klima og Energi ønsker Vækstforum større fokus på, hvordan udviklingen af bæredygtig energi kan skabe vækst i de private virksomheder, der er indenfor området.
- En bekymring ift. Danmarksstrategiens store fokus på Fehmernbælt.
- Et samarbejde om turisme skal fokusere på regionerne som hele destinationer og ikke kun på turisme i grænselandet.
- Et ønske om øget uddannelses- og forskningssamarbejde, herunder at Vækstforum ønsker at arbejde videre med tanker om det grænseoverskridende universitet

Beslutningspunkt

Formandskabet indstiller,

- at Vækstforum godkender høringssvaret.

Bilag

Bilag 8 – Udkast til fra Syddansk Vækstforums høringssvar vedr. Delstaten Slesvig-Holstens Danmarksstrategi.

Beslutning

Vækstforum godkendte høringssvaret med nogle få præciseringer.

Vækstforum bemyndigede formandskabet til at godkende det endelige høringssvar.

9. Afrapportering og forlængelse af den særlige ramme til sekretariatet

Sagsfremstilling

På Vækstforums møde den 2. december 2009 blev det besluttet at afsætte en ramme på 1 mio. kr. til sekretariatets disposition til mindre aktiviteter, analyser, kortlægninger mv. i 2010. Hertil kommer uforbrugte og disponerede midler fra den særlige ramme til sekretariatet i 2009 på i alt 747.098 kr., hvoraf 353.832 kr. er blevet udbetalt til 2009-projekter i 2010. Det blev samtidig besluttet, at sekretariatet ved rammens udløb skulle redegøre for anvendelsen af disse midler.

I 2010-11er er bevilget i alt 854.961 kr. fordelt på tre initiativer:

- Informationsmøder om erhvervsstøtteordninger
- Trykning af Vækstforums Årsrapport 2009 + Status og anbefalinger fra Vækstforums arbejde 2006-09
- Evaluering af det Syddanske Bruxelleskontor.
- OECD Review (Forventet) se dagsordenspunkt pkt. 16

Ramme for 2010	Kr. 1.000.000
Overført fra 2009	Kr. 747.098
Ramme i alt	Kr. 1.747.098
Aktivitet	Beløb
Informationsmøder om erhvervsstøtteordninger i Odense, Kolding og Sønderborg (april-maj 2010)	Kr. 25.732 kr.
Evaluering af det Syddansk Bruxelleskontor ved PWC	Kr. 122.950 kr.
Trykning af Vækstforums Årsrapport 2010 samt Status og anbefalinger fra Vækstforums arbejde 2006-09	Kr. 56.279 kr.
OECD Review (forventet)	Kr. 650.000
Forbrug på 2009-aktiviteter	Kr. 353.832
Udgifter i alt	Kr. 1.208.793
Rest inden for rammen	Kr. 538.305

Vækstforum har tidligere vurderet, at det til mindre aktiviteter generelt er hensigtsmæssigt, at sekretariatet råder over en mindre ramme, som kan anvendes uden forudgående forelæggelse for Vækstforum.

Der er fortsat 538.305 kr. til rådighed inden for rammen. De uforbrugte midler foreslås overført til 2011.

Efter et år redegør sekretariatet for anvendelsen af midlerne.

Beslutningspunkt

Formandskabet indstiller,

- At Vækstforum godkender afrapporteringen.
- At de uforbrugte midler fra 2010 overføres til mindre aktiviteter, kortlægninger mv. i 2011.

Beslutning

Indstillingen blev tiltrådt.

Del II - Orienteringspunkter

10. Oprettelse af pulje til kommercialisering af offentlig-privat innovation

Sagsfremstilling

Vækstforum indstillede på sit møde 29. november 2010 at bevilge 20 mio. kr. af de regionale erhvervsudviklingsmidler til oprettelse af en kommercialiseringspulje for offentlig-privat innovation inden for forretningsområderne velfærdsteknologier og – service samt energi.

Formandskabet har efterfølgende på sit møde den 7. marts 2011 besluttet, at puljen udvides til ligeledes at omfatte forretningsområdet Oplevelseserhverv.

Puljen skal stille mindre beløb til rådighed for korterevarende projekter inden for de tre forretningsområder med fokus på kommercialisering og med deltagelse af små og mellemstore virksomheder i samarbejde med offentlige parter.

Vækstforum anmodede vækstforumsekretariatet om at udarbejde rammer, vilkår og tildelingskriterier for puljen. Vækstforum bemyndigede Formandskabet til at godkende rammer, tildelingskriterier og vilkår. Vækstforum bemyndigede endvidere Formandskabet til at bevilge penge fra puljen efter indstilling fra Vækstforums sekretariatsgruppe.

Vækstforumsekretariatet har udarbejdet forslag til rammer, vilkår og kriterier for puljen. Disse drøftes nu med Erhvervs- og Byggestyrelsen med henblik på afklaring af de lovgivningsmæssige muligheder. Når der foreligger en afklaring, vil forslaget blive forelagt Formandskabet til beslutning.

Indstilling

Formandskabet indstiller,

- at Vækstforum tager orienteringen til efterretning.

Beslutning

Vækstforum tog punktet til efterretning.

11. Porteføjestyring

Sagsfremstilling

En generel anbefaling fra statusevalueringen af 35 af Vækstforums igangsatte projekter er udviklingen af et nyt portefølje- og projektstyringsværktøj, som kan sikre en bedre løbende opfølgning på projekternes fremdrift, budgetter og effekt.

Udviklingen af et sådant værktøj er nu igangsat. Der er opbygget en database og der pågår i øjeblikket et arbejde med at få indtastet data.

I alt indsamles flere end 20 kategorier af oplysninger og vurderinger fra alle ca. 150 Vækstforumprojekter i perioden 2007-11.

Sideløbende arbejdes der med udviklingen af et rapporteringssystem, der skal give det visuelle og indholdsmæssige overblik over indsatsen, herunder standardiseret dokumentation for den øjeblikkelige status og fremdrift på projekterne. Rapporterne vil samtidig give et overblik over projekternes økonomiske status, fordeling på Vækstforums indsatsområder og geografiske forankring. Ligesom det vil være muligt at få et billede af, hvordan projekterne skrider frem. Endeligt vil der være et mål for den opfyldelsesgrad, som projekterne vurderer lige nu.

Rapporteringen præsenteres på Vækstforums møde den 18. marts 2011.

Der lægges op til, at opfølgningen herefter vil ske hvert halve år, så den følger tidspunktet for projekternes halvårslige indrapportering til Erhvervs- og Byggestyrelsen. På denne måde vil den administrative byrde for projekterne ikke blive øget mærkbart.

Indstilling

Formandskabet indstiller,

- at Vækstforum tager rapporteringen til efterretning.

Beslutning

Vækstforum tog punktet til efterretning.

Det blev tilkendegivet, at virksomhederne bør kontaktes i forbindelse med opfølgningen.

12. Overvågningsnotat 2011 samt Region Syddanmarks Vækstbarometer 4. kvartal 2010 og virksomhedernes forventninger til 2011

Sagsfremstilling

De regionale vækstfora har til opgave at overvåge vækstvilkårene i regionerne. Gennem et årligt overvågningsnotat, der redegør for vækstvilkårene i Region Syddanmark, og med aktuelle resultater fra Region Syddanmarks Vækstbarometer flere gange årligt, følger Syddansk Vækstforum den løbende udvikling. De konkrete data, der danner grundlag for overvågningsnotatet, er tæt på at blive offentligt tilgængelige og resultater fra overvågningsnotat 2011 vil derfor blive forelagt på Vækstforums døgnseminar d. 17.-18. marts 2011.

De nyeste konjunktural fra Region Syddanmarks Vækstbarometer for 4. kvartal 2010 (baseret på 900 virksomheder) foreligger nu. Tallene viser, at den beherskede vækstoptimisme, som startede i foråret, har bidt sig fast i hovedparten af brancherne. Hver anden virksomhed forventer en stigende omsætning i første kvartal 2011, men væksten ser ud til at blive omsat i konsolidering i virksomhederne og i mindre grad i nye job.

Virksomhederne er også blevet spurgt om deres forventninger for hele 2011. Her er forventningerne høje, hvad angår den økonomiske vækst, og forventningerne til jobvækst er stigende. Den voksende tiltro til flere

ansættelser kan hænge sammen med, at hovedparten af virksomhederne forventer flere investerings- og innovationsaktiviteter i det nye år.

Der er meget positive forventninger til eksporten i det nye år, hvilket er særligt opmuntrende, da erhvervslivet i regionen er meget eksportorienteret. De gode udsigter for eksporten i Syddanmark hænger sandsynligvis sammen med den gunstige udvikling på det store nærtliggende eksportmarked i Tyskland.

Det er værd at bemærke, at en eventuel opbremsning i Tyskland kan true den fremgang, som regionens erhvervsliv oplever nu. I den forbindelse bedømmer virksomhederne kundernes efterspørgsel som både den vigtigste trussel og den vigtigste mulighed i 2011.

Målingen af konjunkturerne og forventningerne til 2011 viser udvikling på relativt kort sigt. Målingerne siger ikke noget om de langsigtede konsekvenser, der tegner sig for erhvervslivet i lyset af, f.eks. lavt uddannelsesniveau, lav produktivitetsvækst og stadig færre i den erhvervsaktive alder.

Indstilling

Formandskabet indstiller,

- at Vækstforum tager orienteringen til efterretning.

Bilag

Bilag 12 – Region Syddanmarks Vækstbarometer 4. kvartal 2010 og virksomhedernes forventninger til 2011.

Beslutning

Vækstforum tog punktet til efterretning.

13. Status på indsatsen vedr. Danfoss, Lindø og LM Glasfiber

Sagsfremstilling

Vækstforum har iværksat en særlig indsats i de kriseramte områder. Det drejer sig om områderne omkring Sønderborg (Danfoss), Kolding-Haderslev-Vejen (LM Glasfiber) og Odense-Kerteminde (Lindø).

Fra Sønderborg (sendt september 2009), Kolding-Haderslev-Vejen (sendt juli 2010) og Odense-Kerteminde (sendt oktober 2010) er der indsendt ansøgning om støtte til Den Europæiske Globaliseringsfond (EGF). For alle tre områder er der udformet vækst- og omstillingsplaner i samarbejde med relevante lokale aktører.

EU Kommissionen har den 2. august 2010 indstillet ansøgningen fra Sønderborg til støtte, og Europa-Parlamentet har den 7. oktober 2010 tiltrådt indstillingen. Sønderborg Kommune har accepteret tilsagnsvilkårene og har i november 2010 fået udbetalt en støtte på 74,1 mio. kr. Aktiviteterne for de ledige er nu sat i værk, og de løber indtil 1. oktober 2011.

I forhold til LM Glasfiber er der i januar 2011 indsendt et revideret budget på baggrund af spørgsmål fra EU Kommissionen. Der ansøges herefter om 46,5 mio. kr. mod tidligere 56,6 mio. kr. Dette reducerede niveau anses for realistisk og indstilling fra EU Kommissionen forventes snart. Målgruppen for indsatsen er reduceret til ca. 550, der fortsat er ledige.

I forbindelse med afskedigelserne på Lindø, blev EGF i september 2010 ansøgt om en støtte på 94,5 mio. kr. på baggrund af realiserede fyringer af 1.184 medarbejdere på værftet. I januar 2011 blev der gennemført en ny runde afskedigelser, og der er i februar 2011 indsendt et fornyet budget. Der søges nu om en samlet støtte på 105,66 mio. kr. på baggrund af i alt 1.356 afskedigelser. EU Kommissionen har indikeret at de finder ansøgningen velbegrundet og velargumenteret, og det forventes på denne baggrund, at der snarest fremsættes en indstilling til Europa-Parlamentet. Når denne indstilling foreligger, vil det ikke længere være muligt at opjustere budgettet. Der udestår herefter et spørgsmål om, hvordan den fortløbende lukning af

værftet håndteres i denne sammenhæng. EU Kommissionen har uformelt meddelt, at en fleksibel løsning kan findes.

Indstilling

Formandskabet indstiller,

- at Vækstforum tager orienteringen til efterretning.

Beslutning

Vækstforum tog punktet til efterretning.

14. Forsøgsprojekt med varekørsel i aften-, nat- og morgentimerne med Region Syddanmark som testområde

Sagsfremstilling

Vækstforum besluttede i marts 2009 at tildele Væksthus Syddanmark opgaven med at samle virksomheder og levere procesbistand til udvikling af en spirende klynge på transport & logistikområdet. Arbejdet har i august 2010 udmøntet sig i en ansøgning til Trafikstyrelsens Center for Grøn Transport - pulje til tilskud til forsøg med energieffektive transportløsninger.

Trafikstyrelsens Center for Grøn Transport har besluttet at støtte projektets første fase med 1,7 mio. kr. Forudsat at forprojektet udvikler sig tilfredsstillende, vil der være mulighed for at søge Center for Grøn Transport om tilskud til fortsættelse af projektet i efterfølgende ansøgningsrunder. Næste ansøgningsrunde finder sted i første halvdel af 2011.

Projektets samlede budget er på 13 mio. kr. Der er samlet søgt om 8,2 mio. kr. Projektet er delt i to faser 1: Udvikling af forsøgskoncept og 2: Forsøg i stor skala. Bevillingen på 1,7 mio. kr. svarer til det ansøgte beløb til fase 1.

Formålet med forsøgsprojektet med varekørsel i aften-, nat- og morgentimerne er at opstille og afprøve koncepter for afhentning og levering af varer i aften-, nat- og morgentimerne, der kan bidrage til mindre trængsel, en reduktion af CO₂-udslippet og som ikke giver anledning til øget støj- og lysforurening eller andre gener for naboer/beboere i de omfattede områder.

Projektet indgår som en del af Vækstforums partnerskabsaftale med staten.

Udover forsøgsprojektet med natkørsel arbejdes der videre i den spirende klynge på transport og logistikområdet med henblik på at undersøge interesse og behov for yderligere samarbejdsaktiviteter.

Indstilling

Formandskabet indstiller,

- at Vækstforum tager orienteringen til efterretning.

Beslutning

Vækstforum tog punktet til efterretning.

15. Afrapportering for forskernetværk under forskerkontakten

Sagsfremstilling

Den 25. juni 2009 indstillede Vækstforum, at der skulle afsættes 1 mio. kr. i regionale udviklingsmidler årligt i perioden 2009-2011 til en rammebevilling øremærket netværk i regi af Forskerkontakten.

Forskerkontakten skal i hvert enkelt tilfælde indsende en konkret ansøgning om støtte til netværk og der skal foretages en årlig rapportering om anvendelsen af midlerne til Vækstforum. Netværkene skal ligge inden for og støtte op om Vækstforums indsatsområder.

Forskerkontakten har i november 2010 søgt om og fået forlænget projektperioden for forskernetværk til og med andet kvartal af 2012.

Vækstforumsekretariatet har efterfølgende modtaget i alt fire ansøgninger om støtte til forskernetværk.

Der er givet tilsagn til ét projekt omhandlende "Opbygning af branding platform for regionale fødevarer i Syddanmark – Fyn som Case".

Der er givet afslag til ét projekt, "Produktion, Afsætning og Innovation i små og mellemstore produktionsvirksomheder i Region Syddanmark", som falder uden for Vækstforums handlingsplan.

Der er således pr. februar 2011 givet tilsagn om støtte på i alt 655.440 kr. til ét projekt.

Indstilling

Formandskabet indstiller,

- at Vækstforum tager orienteringen til efterretning.

Beslutning

Vækstforum tog punktet til efterretning.

16. Regionalt OECD review

Sagsfremstilling

RegX, der er en national platform for kompetenceopbygning, erfaringsudveksling og netværk for de aktører, der arbejder med klynger i Danmark har bl.a. til opgave at udvikle et Executive Policy Program i Regional Erhvervspolitik.

Som en del af programudviklingen har der vist sig mulighed for at samarbejde med OECD om at gennemføre et innovations review af de danske regioner. Denne mulighed gøres der brug af i forbindelse med udarbejdelsen af Vækstforums kommende erhvervsudviklingsstrategi og fremtidige justeringer i strategien.

Formålet med et regionalt OECD review er at få en objektiv vurdering af de regionale innovationssystemer, anbefalinger til, hvor man kan sætte ind for at udvikle konkurrencedygtige regionale rammebetingelser og muligheden for at benchmarke sig med andre regioner i OECD landene.

Syddansk Vækstforum vil kunne anvende resultaterne af OECD reviewet som input til det løbende arbejde med udarbejdelsen af den kommende erhvervsudviklingsstrategi. Derudover vil resultaterne kunne anvendes i forbindelse med videreudvikling af de regionale innovationssystemer, samt give indikationer på, hvordan danske regioner klarer sig i forhold til andre OECD lande/regioner.

Et OECD review varer typisk 11-12 måneder hvorefter de pågældende rapporter drøftes og godkendes i OECD Territorial Development Policy Committee, hvor en repræsentant for de deltagende regioner skal deltage.

For at gennemføre et review skal mindst to danske regioner deltage. Reg X har kontaktet de øvrige regioner med henblik på at undersøge deres interesse for at deltage i et regionalt OECD review og Executive Policy Programmet. Region Midtjylland har tilkendegivet, at de også ønsker at deltage.

Indstilling

Formandskabet indstiller,

- at Vækstforum tager orienteringen til efterretning.

Beslutning

Vækstforum tog punktet til efterretning.

17. Alliancen for Grøn Offshore Energis investeringsstrategi

Sagsfremstilling

Alliancen for Grøn Offshore Energi har udarbejdet en national investeringsstrategi for grøn offshore energi, der også er et af Syddansk Vækstforums indsatsområder. Investeringsstrategien har følgende anbefalinger:

1. Der skal foretages de nødvendige investeringer i uddannelse og efteruddannelse, der kan sikre den krævede tilførsel af ny og opkvalificeret arbejdskraft til en grøn offshore industri med op mod 47.000 ansatte i Danmark i 2020.
2. Folketinget skal følge anbefalingerne i Klimakommissionens rapport og øge energiproduktionen fra havvind med 18.500 MW inden 2050. Klare politiske rammer er endvidere altafgørende for, at helt nødvendige langsigtede, private investeringer fra bl.a. pensionselskaber kan komme i spil.
3. Danmark skal sikre en udbygning af el-nettet i Nordsøen og Østersøen, der kan forbinde de omkringliggende lande og sikre tilstrækkelig kapacitet. Først når el-nettet er fremtidssikret, bliver det muligt at lave en opkobling af grønne offshore-energiparker i Nordsøen og Østersøen. Det kræver nordeuropæiske investeringer på mellem 20 og 30 mia. euro frem til 2030.
4. Forskning, innovation, demonstration og test er altafgørende for væksten inden for grøn energi. Derfor skal Danmark øge investeringerne fra ca. 1 mia. i 2010 til 4 mia. kr. årligt i 2020. Midlerne skal matches med en privat medfinansiering på 50 %.
5. Der skal investeres massivt i uddannelse af kvalificeret arbejdskraft til offshore-sektoren: Inden 2020 skal der investeres ca. 16. mia. kr. i uddannelse af 20.000 ingeniører inden for sektoren.

Strategien er sendt til Folketingets relevante politiske udvalg, de danske europaparlamentarikere, alliancens medlemmer, pressen samt øvrige interessenter.

Alliancen arbejder i de kommende måneder med en konkretisering af investeringsstrategien. Konkretiseringen vil sætte fokus på finansieringen af investeringsstrategien og de tiltag, som Alliancen ser som afgørende for at gennemføre strategien. De konkrete tiltag vil være af national interesse, og flere af dem vil være forankret i Syddanmark grundet regionens styrker i sektoren. Konkretiseringen præsenteres på Alliancens formandskabsmøde og medlemsmøde den 5. april 2011.

Indstilling

Formandskabet indstiller,

- at Vækstforum tager orienteringen til efterretning.

Bilag

Bilag 17a - National Investeringsstrategi - Samlet rapport

Bilag 17b - National Investeringsstrategi - Summary

Beslutning

Vækstforum tog punktet til orientering.

18. Undersøgelse af forskningsmiljøer og - behov i Lean Energy

Sagsfremstilling

Syddansk Vækstforum besluttede på mødet i september 2010 at støtte etablering af energiklyngen Lean Energy Cluster (LEC). Målet med LEC er at styrke væksten i virksomheder, der arbejder indenfor energieffektive løsninger og -teknologier samt at øge antallet af nye virksomheder, der anvender, udvikler og markedsfører løsninger for effektiv energianvendelse.

LEC er unik ved, at der i Syddanmark, og særligt i området omkring Sønderborg, findes en stor gruppe virksomheder, som har en omsætning på mange milliarder kroner med meget stor eksportandel. Sekretariatet har fået oplyst, at væksten i Industrigruppens(Als) virksomheder i 2010 har været på 27-32 %. For at fastholde og udbygge denne position, kræves et højt vidensniveau og dermed en højt kvalificeret arbejdskraft.

Region Syddanmark har foranlediget, at der er gennemført en analyse, som beskriver virksomhedernes behov for viden og arbejdskraft samt hvordan denne efterspørgsel imødekommes.

På baggrund af dialog med en række af disse virksomheder viser analysen, at der er en væsentlig udfordring i at skaffe kvalificeret arbejdskraft, særligt i form af ingeniører. Udfordringen er dels, at der ikke uddannes tilstrækkelig kvalificeret arbejdskraft i området, dels at det er vanskeligt at tiltrække og fastholde kvalificerede ingeniører. Analysen viser, at alle virksomheder i området har en udfordring, men at problemet er størst for de mindste og de mindst profilerede virksomheder.

Konklusionen i analysen er, at der er en betydelig udfordring i at imødekomme disse virksomheders behov for arbejdskraft og viden. Et vigtigt element i den fremtidige strategi vil være at øge kandidatproduktionen i lokalområdet samt at styrke samarbejdet mellem erhverv og et akademisk miljø bl.a. indenfor fagområderne effektelektronik og mekatronik. Analysen konkluderer, at der er en betydelig risiko for branchens fremtid i regionen, hvis behovet ikke imødekommes.

For at imødegå denne udfordring er det afgørende at både virksomhederne i LEC samt Syddansk Universitet og herunder i særlig grad Mads Clausen Institutet i Sønderborg understøtter udviklingen. Bitten og Mads Clausen Fonden samt SydEnergi, har doneret hhv. 6,5 mio. kr. og 9,5 mio. kr. til etablering af Syddansk Energicenter på Syddansk Universitet. Centeret skal drive forsknings- og udviklingsaktiviteter og være med til at sikre, at flere unge tager de ingeniøruddannelser, som virksomhederne efterspørger.

Der er desuden iværksat et samarbejde mellem LEC (virksomhederne i området), Syddansk Universitet og Region Syddanmark. Målet er at konkretisere virksomhedernes behov for viden og arbejdskraft samt deres muligheder for at understøtte og bidrage til udviklingen samt at lave en strategi for, hvordan videns- og uddannelsesmiljøet skal styrkes i området. I strategien vil indgå beskrivelse af relevante samarbejder med øvrige uddannelsesinstitutioner i Tyskland og Danmark.

Indstilling

Formandskabet indstiller,

- at Vækstforum tager orienteringen til efterretning.

Beslutning

Vækstforum tog punktet til orientering.

19. Vækstforums kommunikationsindsats

Sagsfremstilling

I perioden den 19. november 2010 - 8. marts 2011 har medierne bragt nedenstående omtale af Vækstforums aktiviteter. Omtalerne er fordelt på trykte medier, online medier, TV og radio.

Trykte medier: 100

Online: 103

TV: 0
Radio: 9

Kommunikationsoversigten er opdelt, så omfanget af historier indenfor de enkelte forretningsområder fremgår.

Indenfor Vækstforums forretningsområder og særlige indsatser er fordelingen:

Velfærdsteknologier- og Services: 11
Energi: 73
Oplevelseserhverv: 46
Klynger: 13
Tværgående: 10
Grænseoverskridende samarbejde: 0
Vækst i yderområderne: 59

De mest omtalte aktiviteter er følgende:

Energi:

- Region Syddanmark bliver landets første testområde for natlig godskørsel.
- Det nye Green Offshore Center vil danne et netværk der vil skabe tusinder af havvindmøllejob.

Oplevelseserhverv:

- Nogle af de første initiativer (konferencer) udspringer nu fra Syddansk Turisme's erhvervsturisme-projektet Inspiring Denmark.

Klynger:

- 100.000 kr. til udvikling af alu-kurser.

Vækst i yderområderne:

- Syddansk Vækstforums støtte til DanCof
- Syddansk Vækstforum har oprettet en regional lånefond på 20 mio. kr. til små, innovative virksomheder i yderområderne
- Etableringen af Fremtidsfabrikken Sydfyn.

Kommunikationsplanen for Vækstforums indsats i 2009-11 bygger på en fokuseret presseindsats, synliggørelse af syddanske styrker, Vækstforums hjemmeside, Vækstforums nyhedsbrev samt foredrag og oplæg om Vækstforums arbejde.

Indstilling

Formandskabet indstiller,

- at Vækstforum tager orienteringen til efterretning.

Bilag

Bilag 19 – Oversigt over medieomtale i perioden 19.november 2010 – 8. marts 2011

Beslutning

Vækstforum tog punktet til efterretning.

20. Økonomioversigt for handlingsplan 2011

Sagsfremstilling

Nedenfor følger økonomioversigten for handlingsplan 2011

Status for indstillinger

Med de forventede indstillinger efter mødet den 18. marts 2011 vil der være et "merforbrug" på Regionalfonden på 23,1 mio. kr. samt et "mindreforbrug" på Socialfonden på 50,9 mio. kr. inden for rammen af årets budget. Derudover er der for REM-midlernes vedkommende fortsat 67,1 mio. kr. til disposition.

Bemærk dog, at de årlige budgetter for hhv. Social- og Regionalfonden kun er vejledende. Det overordnede budget for strukturfondene (hhv. 379,1 mio. kr. for Socialfonden og 379,1 mio. kr. for Regionalfonden) gælder for hele den syvårige programperiode (2007-13), og der knytter sig ikke formelle kalenderårsbudgetter og krav til de enkelte år – udover N+2 princippet (se nedenfor).

Erhvervs- og Byggestyrelsen opfordrer Vækstforum til at være "forud" med at benytte sin indstillingsret på strukturfondsmidlerne. Det har til formål at sikre, at de støttede projekter kan nå at bruge støttemidlerne og aflægge regnskab for dem i så god tid, at regionen ikke kommer til at skulle betale strukturfondsmidler tilbage til EU. Som det ses af tabellen er Vækstforum "forud" med indstillingerne på Regionalfonden.

Nedenstående tabel giver et overblik over indstillinger og budget på den nuværende handlingsplan 2011.

Handlingsplan 2011: Indstillede midler fordelt på finansieringskilde

	Social fonden	Regional fonden	REM
Samlet budget 2011	55.204.041	55.204.040	99.727.990
Overførsel fra 2009 og 2010	-4.317.983	-62.420.518	3.993.003
Indstilling før 18/3-2011	0	0	0
Forventet indstilling 18/3-2011	0	15.938.401	36.591.022
Total indstillet 2011	0	15.938.401	36.591.022
Rest 2011 (efter 18/03-2011)	50.886.058	-23.154.879	67.129.971

Tilbageløb

Der kan komme ændringer i ovenstående økonomioversigt i form af tilbageløb. Tilbageløb kan eksempelvis forekomme af følgende årsager: Hvis projekterne afsluttes med et mindre forbrug end bevilget, hvis projekterne efterfølgende anmoder Erhvervs- og Byggestyrelsen om at få nedjusteret deres budgetter eller hvis tilsagnsmotageren alligevel ikke ønsker at gennemføre projektet.

Erfaringen fra seneste strukturfondsperiode er, at de støttede projekter ikke forbruger alle de midler, som de har fået bevilling på - for Socialfondens vedkommende var der eksempelvis et tilbageløb på 33 % i strukturfondsperioden 2000-2006.

Det aktuelle registrerede tilbageløb på projekterne indstillet til støtte i 2007-2008 er:

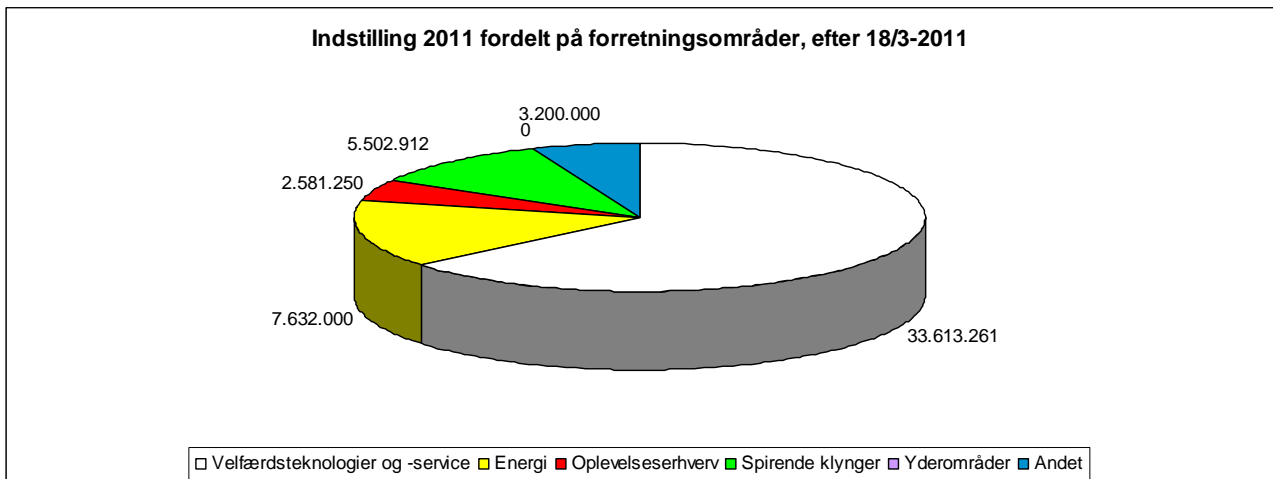
- Regionalfond: 4.400.000 kr. svarende til 3 % af de indstillede midler.
- Socialfond: 21.800.000 kr. svarende til 9 % af de indstillede midler.
- REM: 3.800.000 kr. svarende til 2 % af de indstillede midler.

Ovenstående beløb forventes at stige i takt med at projekterne afsluttes. Tilbageløb vil indgå i budgettet og kan dermed disponeres igen.

Forbrug

I indeværende strukturfondsperiode har Vækstforum indstillet projekter til Regionalfonden for i alt 272,6 mio (inkl. tilbageløb). kr., hvoraf der er udbetalt 64,8 mio. kr. Tilsvarende har Vækstforum indstillet projekter til Socialfonden for i alt 214,5 mio. kr. (inkl. tilbageløb), hvoraf der er udbetalt 31,7 mio. kr. Udbetalingsbeløbene relaterer sig til projekternes revisorgodkendte forbrug til og med 4. januar 2011.

Handlingsplan 2011: Indstillede midler fordelt på forretningsområde



Kategorien *andet* dækker over bevillinger, der ikke er omfattet af forretnings- og yderområde-kategorierne. Det gælder f.eks. Vækstpakken, kontingent til Vestsjællands Investeringsskole, Bruxellesforeningen mv.

Yderområde-% (begge handlingsplaner)

	Målsætning	Før 18/3-2011	Efter 18/3-2011
Socialfond og Regionalfond	41%	43%	43%

N+2 Risiko (begge handlingsplaner)

	Socialfond	Regionalfond
N+2 Risiko for 2011 pr. 4. februar 2011*	61,0 mio. kr.	27,6 mio. kr.

*) N+2 Risiko 2011 er det maksimale beløb, Vækstforum risikerer at miste, hvis ikke projekterne når at dokumentere, at pengene er forbrugt og revisorgodkendt inden udgangen af 2011. Risikoen falder derfor i takt med, at projekternes forbrug stiger.

Overførsel af midler til en kapitalfond tæller først som forbrugt, når midlerne er medfinansieret. Derfor vil overførslen af de 50 mio. kr. til den Syddanske Velfærdsteknologifond og 20 mio. kr. til den regionale lånefond for iværksættere i yderområderne først blive registreret som forbrug, når midlerne medfinansieres.

Indstilling

Formandskabet indstiller,

- at Vækstforum tager økonomioversigt for Handlingsplan 2011 til efterretning.

Beslutning

Vækstforum tog punktet til efterretning.

21. Bevillingsstatus på projekter, der er indstillet til strukturfondsstøtte i 2007-08 og 2009-10

Sagsfremstilling

Den udarbejdede bevillingsstatus viser, hvilke indstillede projekter der på den angivne dato enten er bevilgede, er til behandling hos Erhvervs- og Byggestyrelsen, hos Vækstforums sekretariat eller afventer ansøger.

Samtidig indeholder oversigten en status over de endelige bevillinger til projekterne fra Erhvervs- og Byggestyrelsen, hvoraf differencer som følge af eventuelle nedjusteringer på grund af statsstøtteregler mv. er beskrevet.

Oversigten viser, at det i store træk kun er projekter, som Vækstforum indstillede henholdsvis 9. september og 29. november 2010, der ikke har modtaget bevilling fra Erhvervs- og Byggestyrelsen. Desuden er behandlingen af kapitalfonden endnu ikke afsluttet.

Indstilling

Formandskabet indstiller,

- at Vækstforum tager orienteringen til efterretning.

Bilag

Bilag 21 – Bevillingsstatus på projekter indstillet til strukturfondsstøtte.

Beslutning

Vækstforum tog punktet til efterretning.

Del III – Behandling af ansøgninger

22. Orientering om indkomne ansøgninger

Sagsfremstilling

Vækstforum skal tage stilling til i alt 5 projekter:

- **Den stærke hånd.** Der er søgt under forretningsområdet Velfærdsteknologier- og Service.
- **Grøn omstilling af Lindø og Nordfyn.** Der er, under forretningsområdet Energi, søgt om medfinansiering til en fornyelsesfond ansøgning.
- **PlicoSystems.** Der er under forretningsområdet Energi, søgt om medfinansiering til en fornyelsesfond ansøgning.
- **Dox Shelter.** Der er søgt under forretningsområdet Oplevelseserhverv.
- **Sustain Agri.** Der er søgt under forretningsområdet Spirende Klynger.

Projekterne er vurderet i forhold til deres erhvervspolitiske rationale. Dvs. om projektet lever op til formålet og intentionerne med Erhvervsfremmeloven samt Vækstforums strategi og handlingsplan, hvor der stilles krav om, at aktiviteterne skal skabe vækst og styrke konkurrenceevnen, og dermed indeholde et betydeligt erhvervspolitisk rationale.

Desuden er projekterne vurderet efter projektets forventede effekt på det specifikke forretningsområdes målsætninger jf. Vækstforums handlingsplan 2011.

Endelig er projekterne vurderet i forhold til de tværgående regionale kriterier for Vækstforums indsats, som fremgår af erhvervsudviklingsstrategien og er godkendt af Overvågningsudvalget.

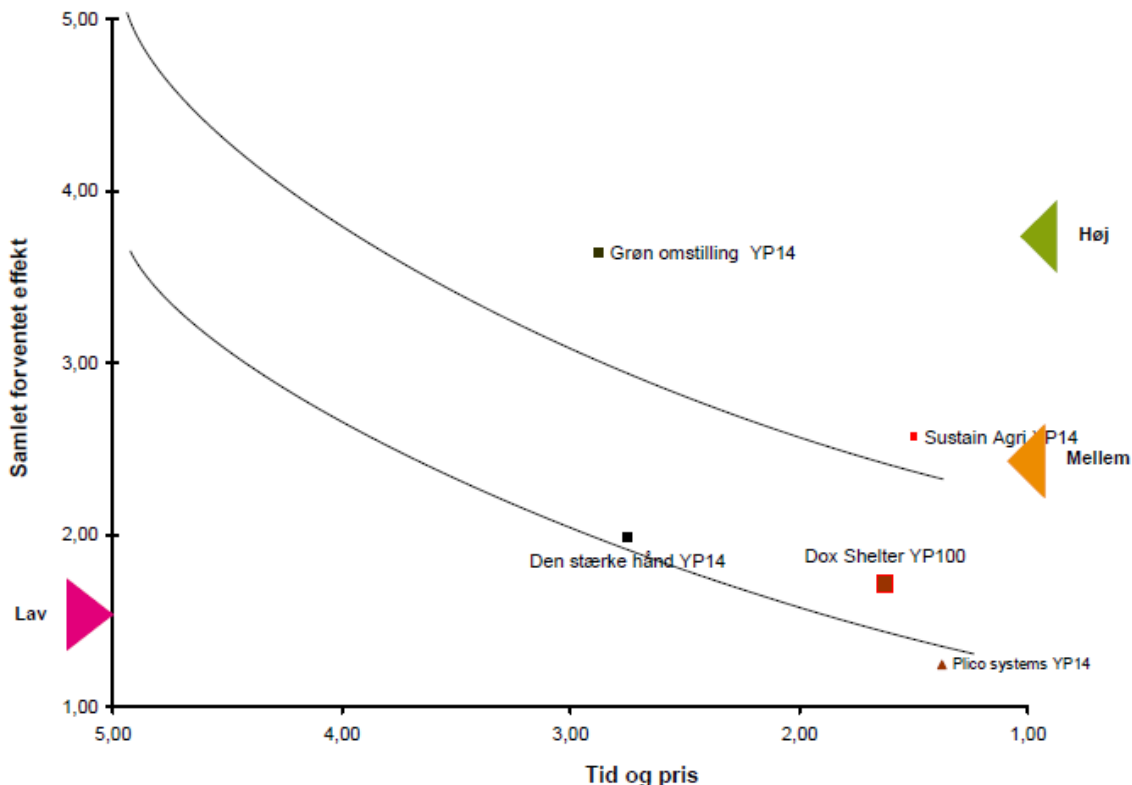
Det gælder for de enkelte projekter, at de indstillede beløb er maksimumbeløb.

Særligt omkring potentialevurderingen

Potentialevurderingen er foretaget på to dimensioner på en skala fra 1-5.

1. Tid og pris: Projekterne vurderes med henblik på at afdække projekternes omkostninger og tidshorisont for realisering af effekten. Der tages højde for, hvor lang tid det vil kunne forventes at tage, inden projektet vil realisere det beskrevne effektpotentiale. Prisen ses i forhold til, hvor mange penge der ansøges om i Syddansk Vækstforum til gennemførelse af projektet.

2. Samlet forventet effekt: Vurderingen skaber et billede af, hvorvidt projektansøgninger forventes at give effekt og bidrager til at nå målsætninger i handlingsplanen for Vækstforum. Den angivne score afspejler projektets forventede forbedring af regionens præstation på projektets indikatorer.



Indstilling

Formandskabet indstiller,

- at Vækstforum tager orienteringen til efterretning.

Bilag

Bilag 22 – Oversigt over ansøgte og indstillede midler til Vækstforums møde den 18. marts 2011.

Beslutning

I forbindelse med Erhvervs- og Byggestyrelsens behandling af projektet DanCof, som Vækstforum indstillede til støtte den 29. november 2011 har styrelsen foretaget såvel en legalitetskontrol som en risikovurdering og har bedt om Vækstforums bemærkninger til deres forslag.

På baggrund af deres risikovurdering foreslår Erhvervs- og Byggestyrelsen at et tilsagn deles op i to faser:

1. Produkttilpasning og godkendelse (budget 882.000 kr., støtte 264.600 kr.)

2. Indkøb og opstilling af produktionsfaciliteter (budget 10.583.000 kr., støtte 3.174.900). En støtte på 21.000 kr. til revision fordeles på 1) og 2).

Vækstforum besluttede at give følgende tilbagemelding til Erhvervs- og Byggestyrelsen:

Vækstforum anser sine vilkår som tilstrækkelige i relation til at minimere risikoen ved projektgennemførelsen. Vækstforum vil dog ikke modsætte sig Erhvervs- og Byggestyrelsens model. I så fald må det have som konsekvens, at vilkårene for privat finansiering ændres til "4 måneder efter tilsagnet er givet", og fristen for anlægsaktiviteter forlænges, således at "anlægsaktiviteter skal være startet inden udgangen af 2012.

23. Forretningsområdet: Velfærdsteknologier- og Service

Der er behandlet en ansøgning indenfor forretningsområdet Velfærdsteknologier- og Service. Sekretariatsgruppen har foretaget en vurdering og kategorisering af ansøgningen. Vurderingen og kategoriseringen fremgår nedenfor.

Projektet **Den stærke hånd** er placeret i kategori A og indstilles derfor til støtte.

Indstilling	A: Tilsagn Regionalfonden: 8.613.261 kr.
Projektet	<p>Den Stærke Hånd</p> <p>Projektet har til formål at bidrage til udvikling af et hjælpemiddel samt udvikling af ny metode for forretningsetablering.</p> <p>Projektet Den Stærke Hånd drejer sig om udvikling af et velfærdsteknologisk hjælpemiddel, som gigtramte kan spænde på hånden og som kan hjælpe dem til at løse dagligdags praktiske opgaver, eks. at vride en klud, fylde brændstof på bilen etc. Produktet vurderes at kunne sælges for mellem 5 - 7.000 kr. og have en levetid på 10 år.</p> <p>Det er også projektets formål at udvikle og beskrive en metode for forretningsetablering baseret på offentlig-privat samarbejde om Brugerdiven Innovation inden for Velfærdsteknologi.</p> <p>Projektet knytter i høj grad virksomheder og forskningsinstitutioner sammen, ligesom projektet i høj grad udfolder offentligt-privat samarbejde med inddragelse af relevante offentlige aktører.</p> <p>Produktet vurderes som efterspørgselsdrevet, idet det indledende arbejde omfatter workshops, bl.a. med deltagelse af gigtpatienter. Gigtpatienter er også allerede blevet konfronteret med løsningen i form af Den stærke Hånd, med positive tilbagemeldinger som resultat.</p> <p>Nogle af de netværksdeltagende virksomheder er pt ikke indenfor det velfærdsteknologiske område, men det vurderes, at deres deltagelse i projektet kan være med til at bidrage til omstillingen af det syddanske erhvervsliv, således at flere virksomheder bliver opmærksomme på det kommercielle potentiale indenfor velfærdsteknologi.</p> <p>Sekretariatet vil bede Welfare Tech Region om at tage kontakt til ansøger med henblik på at der indgås en aftale, som sikrer erfaringsopsamling og vidensspredning til flest mulig virksomheder.</p> <p>Projektet adresserer meget præcist en række af de udfordringer, som er beskrevet i Vækstforums handlingsplan og det er sandsynliggjort, at projektets aktiviteter bidrager med effekt i forhold til målsætningerne for forretningsområdet.</p>
Ansøger og partnere	<ul style="list-style-type: none"> • Invencon ApS (ansøger) • Syddansk Universitet, SPIRE Center, Mads Clausen Institut • Kong Christian Xs Gigthospital i Gråsten • Linak A/S

	<ul style="list-style-type: none"> • University College Syddanmark • Institut for Produktudvikling, IPU • Sønderborg Kommune • Center for Hjælpe midler og Kommunikation, Sønderjyske Kommuner • Tønder Kommune
Økonomi	Samlet budget: kr. 21.533.152,00 Regionalfonden: kr. 8.613.261,00 Egenfinansiering: kr. 12.919.892,00
Er mål 2 kriterierne opfyldt?	Ja
Er de tværgående kriterier opfyldt?	Ja
Forventet effekt	Gennemsnitlig score på forventet effekt på projektets indikatorer (1-5): 1,9 Projektet angiver høj forventet effekt på indikatorerne private virksomheders investeringer i forskning og udvikling, antal ansatte i den private sektor med lang videregående uddannelse samt vækst i nyetablerede virksomheders omsætning. De forventede effekter er dog koncentreret på relativt få virksomheder. Sekretariatet vurderer, at de angivne effekter udover projektperioden er relativt optimistisk vurderet.
Tid og pris	Gennemsnitlig score på tid og pris (1-5): 2,8 Det ansøgte beløb er relativt højt. Effekterne vil vise sig allerede i projektperioden og intensiveres i årene derefter.
Yderområdeprocent	Yderområdeprocent: 41 % Tønder Kommune har en central rolle som projektpartner. Desuden vil der i projektet blive søgt inddraget flere netværks-deltagende virksomheder fra yderområderne. Ansøger argumenterer desuden for, at Tønder Kommunes gigtramte og andre patienter med håndledelser får et forspring frem for andre kommuners patienter mht. at blive selvhjulpne, hvorved Tønder Kommune evt. kan udskyde at bruge ressourcer inden for sundheds- og plejesektoren.
Konklusion	Projektet indstilles til tilsagn, fordi: <ul style="list-style-type: none"> - Projektet falder meget præcist inden for forretningsområdet Velfærdsteknologier og service - Projektet lever op til mål 2 kriterierne og de tværgående kriterier - Projektet har et sandsynliggjort potentiale og forventes at bidrage til Vækstforums målsætninger indenfor forretningsområdet. - Projektet kommer yderområderne til gavn

Beslutningspunkt

Det indstilles,

- At ansøgningen indstilles til tilsagn som ansøgt, herunder
 - at Vækstforum indstiller til Erhvervs- og Byggestyrelsen, at projektet modtager tilsagn fra Den Europæiske Regionalfond på 8.613.261 kr. – bevillingen kan maksimalt udgøre 40 % af de godkendte støtteberettigede udgifter,
 - at det forudsættes, at de resultater og den viden, der opnås via projektet stilles til rådighed for offentligheden.
 - at det forudsættes at ansøger kan sandsynliggøre, at der er likviditet til at gennemføre projektet,
 - at ansøger til vækstforumsekretariatet senest en måned efter tilsagn indsender en redegørelse for, hvilken rådgivning mht. forretningsudvikling ansøgers virksomheden modtager fra innovationsmiljøet NOVI, så Vækstforumsekretariatet kan vurdere, om der er behov for at knytte yderligere rådgivning til virksomheden mhp. at de opstillede mål nås,

- at ansøger halvårligt fremsender en kort afrapportering af de gennemførte brugerreaktionsaktiviteter. Afrapporteringen skal indeholde en systematisk oversigt over periodens forslag til produkt-tilretninger fra brugere/partnere samt tilkendegivelse af, hvordan der vil blive arbejdet videre med disse input. Afrapporteringen skal godkendes af sekretariatet,
- at der på initiativ af Welfare Tech Region indgås en aftale, som sikrer erfaringsopsamling og vidensspredning til flest mulig virksomheder.

Bilag

Bilag 23 – Indstillingskema "Den stærke hånd"

Beslutning

Vækstforum tiltrådte indstillingen.

24. Forretningsområdet: Energi

Der er behandlet to ansøgninger indenfor forretningsområdet Energi. Sekretariatsgruppen har foretaget en vurdering og kategorisering af ansøgningerne. Vurderingen og kategoriseringen fremgår nedenfor.

Projektet **Grøn omstilling af Lindø og Nordfyn** er placeret i kategori A og indstilles derfor til tilsagn.

Indstilling	A: Tilsagn Regionale erhvervsudviklingsmidler: max. 7.632.000 kr.
Projektet	<p>Der ansøges om medfinansiering af en ansøgning til Fornylesesfonden inden for kategorien Omstilling, hvor Fornylesesfonden fremmer projekter, der bidrager til at skabe nye erhvervs- og vækstmuligheder i hårdt ramte områder. Lindø og Nordfyn er kategoriseret som hårdt ramt område. Fornylesesfondens omstillingsindsats kræver mindst 15 % regional medfinansiering. LORC m.fl. ansøger derfor Syddansk Vækstforum om 15 %, svarende til 7.632.000 kr. ud af et samlet budget på 50.882.000 kr.</p> <p>Projektet er del 2 af i alt 3 ansøgninger fra LORC m.fl. om at få finansieret og realiseret en omstilling af Lindø fra skibsbyggeri til offshore energiteknologi. Fornylesesfonden og Syddansk Vækstforum blev orienteret i den første ansøgning, som Vækstforum i juni 2010 medfinansierede med 6.825.000 kr. fra Krisepuljen, om, at der ville komme 2 ansøgninger mere, hvis målet om at gøre Lindøværftet til et test- og videnscenter skal realiseres, og hvis Danmark skal have en mulighed for at blive placeret blandt de førende på europæisk niveau. Testcentret på LORC vil være en adgangsbillet til at Danmark kan komme i betragtning som en af de af EU-Kommissionen udpegede fem-ti europæiske centre for stor-skala afprøvning og demonstration af offshore energiteknologi.</p> <p>Sekretariatet vurderer, at der er et stort erhvervspotentiale for LORC og den regionale / nationale offshore sektor, fordi det globale marked for grøn offshore energi teknologi er i stærk vækst (væksten på det europæiske marked steg 51% i 2010; heraf leverede danske virksomheder 90%).</p>
Ansøger og parter	<p>Ansøger: Lindø Offshore Renewables Centre, LORC CVR 32648029</p> <p>Parter: Risø DTU, 4000 Roskilde, CVR. 30060946 Odense Maritime Technology A/S, 5330 Kerteminde, CVR. 33074964 Force Technology, 2605 Brøndby, CVR. 55117314 Syddansk Universitet, 5230 Odense, CVR. 29283958 Offshore Center Danmark, 6700 Esbjerg, CVR. 27171877 Dansk Naturvidenskabsformidling, 2200 København, CVR. 26110394</p>

	Vindmølleindustrien, 1970 Frederiksberg, CVR. 10401488
Økonomi	<p>Samlet budget: 50.882.000 kr. Regionale erhvervsudviklingsmidler: 7.632.000 kr. Egenfinansiering: 11.059.000 kr.</p> <p>Sekretariatets vurdering af ansøgningen tager forbehold for de forudsætninger og krav som Fornyelsesfonden måtte stille i forbindelse med deres tilsagn. De konkrete beløb vil afhænge af Fornyelsesfondens endelige tilsagn.</p>
Er de tværgående kriterier opfyldt?	Ja
Forventet effekt	<p>Score i effektmodellen (1-5): 3,6</p> <p>Vækst i antallet af beskæftigede i LORC, nye virksomheder indenfor grøn offshore vindmølleproduktion, forskning og udvikling, nye iværksættere, virksomheder og uddannelsesaktiviteter forventes ifølge ansøger at blive i alt:</p> <ul style="list-style-type: none"> • I 2012: 1120 arbejdspladser og • ved udgangen af 2014: 1990 arbejdspladser. <p>Som effekt af forskning og innovation indenfor grøn offshore energi forventes der i <u>2012 at være skabt 33 nye virksomheder</u> og i 2014 <u>56 virksomheder og iværksættere.</u></p>
Tid og pris	<p>Score i effektmodellen (1-5): 2,9</p> <p>Projektets effekter ventes efter 4-6 år. I prisen er medtaget både Vækstforums medfinansiering af første del på 6.825.000 kr. som blev bevilget i juni 2010 og prisen for nærværende ansøgning.</p>
Yderområdeprocent	<p>Yderområdeprocenten 14 %</p> <p>Projektet kommer yderområder til gavn, men der gøres ikke en særlig indsats med henblik på yderligere at styrke udviklingen i yderområderne.</p>
Konklusion	<p>Projektet indstilles til tilsagn, fordi:</p> <ul style="list-style-type: none"> - Projektet falder inden for forretningsområdet Energi (Offshore) - Projektet lever op til de tværgående kriterier - Projektet har et sandsynliggjort potentiale og forventes at bidrage til Vækstforums målsætninger indenfor forretningsområdet. <p>LORC fik den 6. juli 2010 bevilget et tilskud på 25.000.000 kr. fra Fornyelsesfonden. Imidlertid har de bevillingsforudsætninger, som tilsagnet er givet under i praksis gjort det umuligt for LORC, at få udbetalt hovedparten af bevillingen, idet en af bevillingsforudsætningerne er, at LORC skal beskrive, hvorledes finansieringen af testbænken tilvejebringes. LORC og Risø DTU har i oktober 2010 søgt Green Lab om 75 mio. kr. til medfinansieringen af testbænken og vil søge Green Lab igen i 2011 om yderligere 45 mio. kr., men kan først forvente svar på den første ansøgning til Green Lab i marts 2011. Endvidere er det også en forudsætning for bevillingen, at statsstøttere reglerne overholdes, men projektets statsstøttestatus er endnu ikke afklaret.</p> <p>På trods af dette er det lykkedes for LORC at få projektet i gang og derudover kunne dokumentere en større fremdrift i projektet, end forudsat i den første ansøgning.</p>

Beslutningspunkt

Det indstilles,

- at ansøgningen indstilles til tilsagn som ansøgt, herunder

- at Vækstforum indstiller til Regionsrådet, at projektet bevilges støtte fra de regionale erhvervsudviklingsmidler på max. 7.632.000 kr. – bevillingen kan maksimalt udgøre 15 % af de godkendte støtteberettigede udgifter,
- at det er en forudsætning for bevillingen, at projektet modtager tilsagn fra Fornyelsesfonden.
- at de vilkår, der vil blive stillet af Fornyelsesfonden, vil blive indarbejdet i bevillingstilsagnet,
- at det forudsættes, at de resultater og den viden, der opnås via projektet stilles til rådighed for offentligheden.

Bilag

Bilag 24a – Indstillingskema "Grøn omstilling af Lindø og Nordfyn"

Beslutning

Vækstforum tiltrådte indstillingen.

Projektet **Plico Systems** er placeret i kategori C og indstilles derfor til afslag.

Indstilling	C: Afslag
Projektet	<p>Der er tale om en ansøgning om medfinansiering af en ansøgning til Fornyelsesfonden inden for kategorien Omstilling, hvor Fornyelsesfonden fremmer projekter, der bidrager til at skabe nye erhvervs- og vækstmuligheder i hårdt ramte områder. Ansøger betegner Fyn som et hårdt ramt område og peger på at ledigheden ligger over landsgennemsnittet og dermed formodes at leve op til Fornyelsesfondens kriterier for hårdt ramte områder.</p> <p>Fornyelsesfondens vurdering af ansøgningen kendes ikke på nuværende tidspunkt, idet fonden først forventes at offentliggøre beslutninger vedr. støtte medio april 2011.</p> <p>Projektet omhandler et blødt computerstyret spoilersystem til lastvogn og trailer. Ansøger angiver at kunne forbedre aerodynamikken på lastvognstoget med ca. 15 % ved at fjerne en stor del af turbulensen under vogntoget og derigennem reducere brændstofforbruget med 10-15 %. Efter 5 års udvikling, forventer ansøger at gå i produktion i 2012. Ansøger søger om midler til montering og testning af prototype 1 og 2.</p> <p>Ansøger har flere gange inden for Fornyelsesfondens ansøgningsfrist været i dialog med Vækstforumsekretariatet og er blevet anbefalet at søge andre finansieringsmuligheder, da det på det foreliggende grundlag blev vurderet, at projektet ikke direkte har effekt på målsætningerne indenfor forretningsområdet Energi, ligesom det heller ikke understøtter Vækstforums satsninger på Lean Energy og Offshore.</p>
Ansøger og parter	<p>Ansøger: Ansøger er enkeltmandsvirksomheden Krusaa.com, hvor projektet vil blive forankret.</p> <p>Parter: Fyns Karosseribyg A/S, 5471 Søndersø, CVR. 75645317 DEMECO Aps, Poppelgårdsvej 7-9, 2860 Søborg. CVR. 12285108</p> <p>Netværksdeltager: ContoTech AG, Breslauer str. 14, Northeim, Tyskland, HRB 62105</p>
Økonomi	<p>Samlet budget: 19.345.000 kr. (100%)</p> <p>Regionale erhvervsudviklingsmidler: 2.901.750 kr. (15%)</p> <p>Fornyelsesfonden: 15.643.250 kr. (80,86%)</p> <p>Egenfinansiering: 800.00 kr. (4,14%)</p>
Er de tværgående kriterier opfyldt?	Delvist
Forventet effekt	<p>Score i effektmodellen (1-5): 1,25</p> <p>Det vurderes, at projektet ikke har sandsynliggjort de angivne effekter.</p>
Tid og pris	Score i effektmodellen (1-5): 1,38

	Det er ikke sandsynliggjort, hvordan ansøger vil opnå sin effekt over tid
Yderområdeprocent	Yderområdeprocenten 14 % Projektet vil kunne komme yderområder til gavn, men der gøres ikke en særlig indsats med henblik på yderligere at styrke udviklingen i yderområderne.
Konklusion	Projektet indstilles til afslag, fordi: Der argumenteres ikke for, hvordan projektet vil opnå sine effekter. Projektet er så løst og overordnet beskrevet i forhold til de konkrete aktiviteter knyttet til forretningsrådets udfordringer, at det er vanskeligt på det foreliggende grundlag at vurdere sandsynligheden for, at projektet kan opnå de angivne effekter. Der er ikke tilstrækkeligt redegjort for, hvordan projektet supplerer de regionale aktiviteter, der allerede er igangsat indenfor forretningsområdet. Der er ikke virksomhedstilkendegivelser fra transporterhvervet, som kan sandsynliggøre erhvervets behov og derfor projektets effekter. Det er derfor sekretariatets vurdering, at de forventede effekter ikke er tilstrækkelig sandsynliggjorte.

Beslutningspunkt

Det indstilles,

- At ansøgningen indstilles til afslag med følgende begrundelse:
 - Projektet er så løst og overordnet beskrevet i forhold til de konkrete aktiviteter knyttet til forretningsrådets udfordringer, at det på det foreliggende grundlag er vanskeligt at vurdere sandsynligheden for, at projektet kan opnå de angivne effekter.
 - Der er ikke tilstrækkeligt redegjort for, hvordan projektet supplerer de regionale aktiviteter, der allerede er igangsat indenfor forretningsområdet
 - Der er ikke virksomhedstilkendegivelser fra transporterhvervet, som kan sandsynliggøre projektets effekter

Bilag

Bilag 24b – Indstillingskema "Plico Systems"

Beslutning

Vækstforum tiltrådte indstillingen.

25. Forretningsområdet Oplevelseserhverv

Der er behandlet én ansøgning indenfor forretningsområdet Oplevelseserhverv. Sekretariatsgruppen har foretaget en vurdering og kategorisering af ansøgningen. Vurderingen og kategoriseringen fremgår nedenfor.

Projektet **Dox Shelter – Koldkrigsmuseum Langelandsfortet** er placeret i kategori A og indstilles derfor til tilsagn.

Indstilling	A: Tilsagn Beløb: Regionalfonden: 2,58 mio. kr.
Projektet	Projektets titel: Dox Shelter - Koldkrigsmuseum Langelandsfortet Projektet er et anlægsprojekt under den særlige ø-støtte ordning, hvor der, for udvalgte øer, må gives støtte til bygninger/anlæg. Projektet er udviklet ud fra resultater af et forprojekt fra 2008, som beskriver de forretningsmæssige muligheder og udviklingspotentialer hos Langelandsfortet.

	<p>Midlerne skal bruges til at bygge en ny udstillingsfacilitet med et tilknyttet dokumentationscenter for den kolde krig "Dox Shelter". Centret indgår som en del af en større satsning med det formål, at gøre Langelandsfortet til et af Danmarks førende videns- og oplevelsescentre. Samtlige midler går til anlæg. SDU indgår med forskningsbaseret viden med henblik på forberedelse af senere forsknings- og formidlingsaktiviteter. SDU indgår ikke som bevillingsmodtager.</p> <p>Formålet med Dox Shelter er at tiltrække flere turister og erhvervsturister (forskere) til Langelandsfortet ved at styrke formidling af koldkrigstiden.</p>
Ansøger og parter	<p>Ansøgers navn: Øhavsmuseet for Koldkrigsmuseets Langelandsfortet</p> <p>Partnere:</p> <ul style="list-style-type: none"> - Koldkrigsmuseum Stevnsfort (CVR. 46151216) Store Hedding - Syddansk Universitet – Center for Koldkrigsstudier (CVR. 29283958) Odense <p>Netværksdeltagere:</p> <ul style="list-style-type: none"> - Det Baltiske Netværk ved Johannes Bach Rasmussen - Turist- og Erhvervsforeningen Langeland ved Anne Mette Wandsø - Forskergruppen bag "Exploring Greenland" ved lektor Matthias Heyman, Århus Universitet - Danmarks Flyvehistoriske Union (DaFu) - SOF Academy – Holmegård Kursus- og træningscenter
Økonomi	<p>Samlet budget: 8.604.166 kr. Regionalfonden: 2.581.250 kr. Egenfinansiering og anden fondsfinansiering: 6.022.916 kr.</p>
Er mål 2 kriterierne opfyldt?	Ja
Er de tværgående kriterier opfyldt?	Ja
Forventet effekt	<p>Gennemsnitlig score på forventet effekt på projektets indikatorer (1-5): 1,7</p> <p>I forhold til yderområdet Langeland vil projektet have en positiv erhvervsmæssig effekt, idet anlægsprojektet vil skabe forudsætningen for en betydelig vækst i antal gæster (fra 32.000 til 100.000 pr. år) og dermed større lokal omsætning og et øget antal arbejdspladser i området. Til gengæld er effekten begrænset set i forhold til den samlede turisme i Syddanmark.</p>
Tid og pris	<p>Gennemsnitlig score på tid og pris (1-5): 1,6</p> <p>Det ventes at projektet vil få en ret hurtig effekt i forhold til tilskuddets størrelse.</p>
Yderområdeprocent	<p>Yderområdeprocent: 100 %</p> <p>Da projektet og dets aktiviteter udelukkende foregår i yderområde-kommunen Langeland, er der en yderområdeprocent på 100.</p>
Konklusion	<p>Projektet indstilles til tilsagn, fordi:</p> <ul style="list-style-type: none"> - Projektet kan skabe en positiv erhvervsmæssig effekt for Langelands turisme og en positiv meromsætning for øens øvrige erhvervsliv. - Projektets potentiale er veldokumenteret på baggrund af resultaterne fra forprojektet fra 2008.

Beslutningspunkt

Det indstilles.

- At ansøgningen indstilles til tilsagn som ansøgt, herunder

- at Vækstforum indstiller til Erhvervs- og Byggestyrelsen, at projektet modtager tilsagn fra Den Europæiske Regionalfond på 2.581.250 kr.– bevillingen kan maksimalt udgøre 30 % af de godkendte støtteberettigede udgifter,

Bilag

Bilag 25 – Indstillingskema ”Dox Shelter – Koldkrigsmuseum Langelandsfortet”.

Beslutning

Vækstforum tiltrådte indstillingen.

26. Forretningsområdet Spirende Klynger

Der er behandlet én ansøgning indenfor forretningsområdet Spirende Klynger. Sekretariatsgruppen har foretaget en vurdering og kategorisering af ansøgningen. Vurderingen og kategoriseringen fremgår nedenfor.

Projektet **SustainAgri**, er placeret i kategori A og indstilles derfor til støtte.

Indstilling	<p>A: Tilsagn Regionalfond: 4.743.890 kr. REM: Maks. 759.022,40 kr.</p>
Projektet	<p>SustainAgri SustainAgri fokuserer på eksport til østeuropæiske markeder indenfor systemsalg af agroteknik, eksempelvis staldsystemer.</p> <p>Projektets formål er at give virksomhederne indenfor agroteknik og fødevarerforarbejdning de nødvendige løsninger og kompetencer til bedre at kunne indgå som leverandører som del af klyngens samlede salgsapparat.</p> <p>Det forudsætter, at der udvikles og forankres fælles og mere effektive arbejdsprocesser mellem virksomhederne, en tættere organisering og mere forpligtende forankring i de medvirkende virksomheder samt en hurtig læringsproces fra de i fællesskab gennemførte leveranceprojekter.</p> <p>Samtidig er det ideen at udbrede klyngeinitiativet fra den oprindelige kernegruppe til at omfatte en større kreds af leverandørvirksomheder for at kunne tilbyde komplette løsninger til fødevarerproduktion. Eksempelvis tilknytning af slagterier og mejerier som en del af det samlede systemsalg.</p>
Ansøger og partnere	<p>SustainAgri er ansøger.</p> <p>Little Dane ApS CVR: 31496047 – Kolding (X) Porc-Ex A/S CVR: 20470399 – Kolding (X) Egebjerg International A/S CVR: 89995515 – Nykøbing Sj. EnergiMidt CVR: 28331959 – Silkeborg Fog Agroteknik CVR: 26442656 – Åbyhøj Industri-Montage Vest A/S CVR: 27306403 – Vojens (X) Jyden Bur A/S CVR: 28697570 – Vemb Kongskilde Industries A/S CVR: 70282917 – Sorø Nordic Environment ApS CVR: 28720335 – Charlottenlund PP Consult CVR: 28862105 – Jyllinge * Skov A/S CVR: 87457117 – Roslev Danish Farm Design A/S CVR: 27718949 – Odense SV (X) Rotor A/S CVR: 32571905 – Varde (X) * Rø-Ka Industri A/S CVR: 31155711 – Rødding (X) * Strangko A/S (X) * JMS Management ApS CVR 26468336 – Odense (X)</p> <p>(X) = Lokaliseret i Region Syddanmark</p>

	<p>Partnerne er alle private virksomheder og indgår i projektet som komponentleverandører som en del af klyngens samlede systemsalg.</p> <p>For partnere markeret med * gælder, at sekretariatet per 21.02.11 ikke har modtaget gældende bindende underskrevne partnerskabserklæringer. Dette forhold er ansøger gjort bekendt med og er blevet bedt om at eftersende dem til sekretariatets godkendelse.</p>
Økonomi	<p>Samlet budget: 9.487.780 kr. Regionalfond: 4.743.890 kr. (50 %) REM: 759.022,40 kr. (8 %) Egenfinansiering: 3.334.867,60 kr. (35,1 %) Kontante private tilskud: 650.000 (6,9 %)</p>
Er mål 2 kriterierne opfyldt?	Ja
Er de tværgående kriterier opfyldt?	Ja
Forventet effekt	<p>Gennemsnitlig score på forventet effekt på projektets indikatorer (1-5): 2,6 Det vurderes at projektet har tydelig og sandsynliggjort effekt på forretningsrådets mål.</p>
Tid og pris	<p>Gennemsnitlig score på tid og pris (1-5): 1,5 Effekterne opnås på kort sigt og med en relativt lille investering for Vækstforum.</p>
Yderområdeprocent	<p>Yderområdeprocent: 14 % Projektet dækker hele regionen, og vil komme yderområderne til gavn i det omfang virksomheder fra yderområderne deltager i aktiviteterne</p>
Konklusion	<p>Projektet indstilles til tilsagn, fordi:</p> <ul style="list-style-type: none"> - Projektet falder inden for forretningsområdet Spirende klynger. - Projektet leverer tydelige og sandsynliggjorte effekter på forretningsrådets mål.

Beslutningspunkt

Det indstilles,

- At ansøgningen indstilles til tilsagn som ansøgt, herunder
 - at Vækstforum indstiller til Erhvervs- og Byggestyrelsen, at projektet modtager tilsagn fra Den Europæiske Regionalfond på 4.743.890 kr. – bevillingen kan maksimalt udgøre 50 % af de godkendte støtteberettigede udgifter,
 - at Vækstforum indstiller til regionsrådet, at projektet bevilges støtte fra de regionale erhvervsudviklingsmidler på 759.022,40 kr. – bevillingen kan maksimalt udgøre 8 % af de godkendte støtteberettigede udgifter,
 - at det forudsættes, at mindst halvdelen af virksomhederne, der indgår som partnere i projektet, er lokaliseret i Region Syddanmark under hele projektperioden, samt at projektet udarbejder en plan for, hvordan andelen af syddanske partnervirksomheder øges udover dette niveau til vækstforumsekretariatets godkendelse,
 - at det forudsættes, at de resultater og den viden, der opnås via projektet stilles til rådighed for offentligheden.

Bilag

Bilag 26 – Indstillingsskema "SustainAgri"

Beslutning

Vækstforum tiltrådte indstillingen.

27. Meddelelser

Via Danske Regioner er en ændring af lov om Vækstfonden sendt til høring. Sekretariatet udarbejder et høringssvar, som peger på, at det er vigtigt, at Vækstfonden med den foreslåede udvidelse ikke mister fokus. Der kan være god fornuft i at udvide målgruppen til også at omfatte eksisterende SMV'ere, da de er centrale for væksten i erhvervslivet, men indsatsen skal balanceres, så der ikke flyttes fokus væk fra iværksættere og nye virksomheder, som bidrager til erhvervsmæssig fornyelse og innovation.

28. Eventuelt

-