

Notat om uddannelsesinstitutioner med faldende elevantal

Indledning

Foranlediget af lukningen af Skårup Seminarium har Regionsrådet ønsket at få en beskrivelse af ansøgnings- og optagelsesmønstret til regionens uddannelsesinstitutioner. Beskrivelsen vil danne baggrund for drøftelse af, hvordan regionsrådet kan være på forkant og derigennem endnu bedre kan understøtte et bredt uddannelsesudbud i regionen.

Forinden har der været en kort drøftelse herom i Regionalt UngdomsuddannelsesRåd (RUR), der er rådgivende i forhold til Regionsrådet, ligesom problemstillingen har været drøftet i regionsrådets særlige udvalg vedr. den Regionale UdviklingsPlan.

Hensigten med notatet er, at beskrive udviklingen i ansøger- og optaget i det omfang der er umiddelbare data til rådighed, herunder specifikt i en geografisk kontekst. De data, der benyttes, er primært fra officielle kilder: Danmarks Statistik, Undervisningsministeriet og Den Koordinerede Tilmelding.

Med udgangspunkt i ovennævnte data laves fremskrivninger, hvor det har været nødvendigt at benytte en række antagelser. Fremskrivningerne er derfor forbundet med meget stor usikkerhed. Fremskrivningerne er udført for et udvalgt antal mindre ungdoms- og videregående uddannelsesinstitutioner.

Notatet er opbygget med en baggrundsdelt, der giver et overordnet billede af udviklingen i optaget i regionen generelt og et billede af den demografiske udvikling. Efterfølgende vil udviklingen i optaget på enkelte institutioner i årene 1999-2008 blive gennemgået, og på baggrund heraf vil der blive lavet en fremskrivning over den fremtidige udvikling i optaget på en række af regionens uddannelser – både ungdomsuddannelser og videregående uddannelser.

I fremskrivningen vil der blive fokuseret på uddannelser og uddannelsesinstitutioner, der på baggrund af udviklingen i de senere års søge- og optage mønstre vurderes at være lukningstruede. Eksempelvis har en række af de store tekniske skoler en så stor masse, at deres eksistens ikke er truet. Konkret vil der blive fokuseret på udvalgte gymnasier og handelsskoler, samt regionens mellemlange videregående uddannelser. De korte videregående uddannelser har vist en pæn fremgang de senere år efter etableringen af 3 erhvervsakademier i regionen, ligesom Syddansk Universitet heller ikke er truet. Den generelle søgning til de almene gymnasier er stigende, men der kan være små gymnasier som kan komme under pres, og som derfor er en del af fremskrivningen. Tilsvarende gælder for de mindre handelsskoler.

1. Baggrund

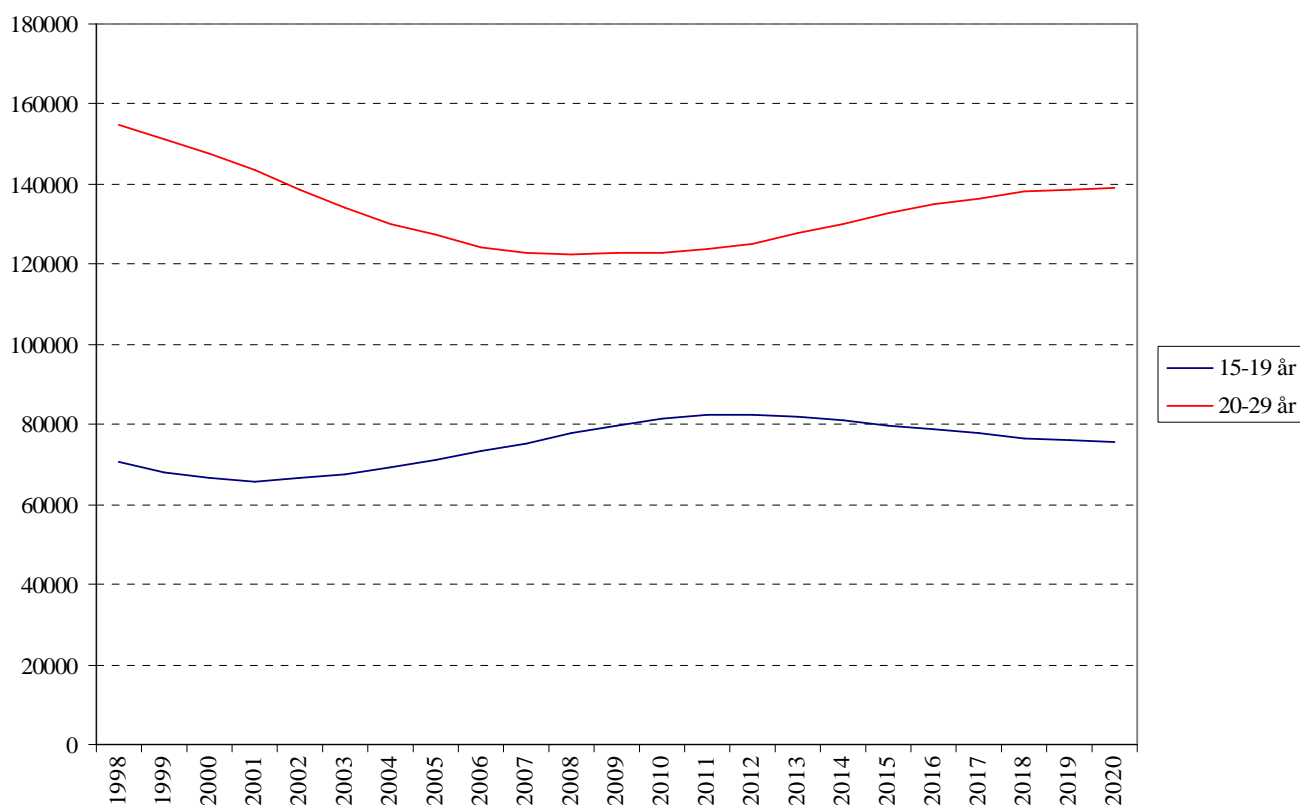
a. Demografi

Antallet af 15-19 årige har været stigende den seneste halve snes år. Det fører alt andet lige til flere elever i ungdomsuddannelserne og dermed et generelt højere optag af elever. Imidlertid topper antallet de næste par år, hvorefter elevtallet alt andet lige vil falde og dermed vil det generelle optag ligeledes falde. Dette kan naturligvis modvirkes, hvis andelen, der starter, øges.

Udviklingen i antallet af 20-29 årige udviser samme tendens, men forskudt i forhold til de 15-19 årige. De næste 10 år vil antallet af 20-29 årige således stige, hvorfor antallet af studerende alt andet lige vil stige.

Udviklingen fra 1998 til 2010 samt den forventede udvikling frem mod 2020 ses i nedenstående figur.

Figur 1 - Antal 15-19 årige og 20-29 årige i Region Syddanmark, 1998-2020



Anm. For perioden 2011-2020 er der tale om en fremskrivning.

Kilde: Danmarks Statistik: Statistikbanken, FOLK1 og PROG109.

Den umiddelbare udfordring er derfor at øge uddannelsesfrekvensen både for at øge uddannelsesniveaueet generelt, men også for at få, numerisk set flere veluddannede end det er tilfældet i dag.

b. Ansøgere

Der findes forskelligt ansøgerstatistik. Her er valgt at tage udgangspunkt i ansøgningerne til uddannelserne i Region Syddanmark, uanset om ansøgerne kommer fra Syddanmark eller andre regioner i landet¹.

Søgningen til de gymnasiale uddannelser bygger på oplysninger fra skolerne selv. Søgningen til de videregående uddannelser stammer fra Den Koordinerede Tilmelding. Desværre findes der pt. ingen tilgængelige oplysninger over, hvor ansøgerne kommer fra.

De gymnasiale uddannelser

Søgningen til den *almene studentereksamen* har stort set været stigende siden 1998, hvilket til dels kan skyldes et stigende antal 15-16 årige. Til HF har den til gengæld været meget svingende, og var blandt andet meget stor i 2009, hvilket blandt andet skyldes udviklingen på arbejdsmarkedet, hvor mange, der tidligere havde ufaglært beskæftigelse, søgte over i en HF eller anden uddannelse.

På det *erhvervsgymnasiale område* tegner der sig ikke et entydigt mønster på HHX-området, men overordnet set kan søgningen til HHX uddannelserne betragtes som svingende omkring samme niveau. På HTX-området har der derimod været en generel stigende tendens. Der knytter sig dog en del usikkerhed til data, da der er en del manglende oplysninger.

De erhvervsfaglige uddannelser

Der foreligger pt. ingen oplysninger i forhold til de erhvervsfaglige uddannelser.

De videregående uddannelser

Den Koordinerede Tilmelding offentliggør umiddelbart før sommerferien antal ansøgere, herunder ansøgere med 1. prioritet ift. til den enkelte uddannelsesinstitution, samt antal optagne til de enkelte studier på de videregående uddannelser.

Det er her valgt at fokusere på antal af 1. prioritetsansøgere, som udtryk for den primære interesse for uddannelserne i Region Syddanmark.

Antallet af 1. prioritetsansøgere til SDU steg frem til midten af det forløbne årti, men har de sidste 2 år ligget ca. 15 % under det højeste niveau. Hvor faldet fra 2007 til 2008 især foregik i Odense, var faldet fra 2008 til 2009 især i Kolding og Sønderborg.

Til de mellemlange videregående uddannelser har der generelt været et fald frem til 2008, hvorefter antallet af 1. prioritetsansøgere steg med 20 %. Stigningen faldt inden for stort set alle områder. Undtagelserne var transportområdet, hvor faldet betød en tilbagevenden til det ”normale” niveau samt levnedsmiddel- og transportområdet. Det er dermed, over de seneste år overordnet set blevet mere populært at studere på mellemlange videregående uddannelser i Syddanmark.

Til de korte videregående uddannelser var der et fald fra 2000 til 2005, men de sidst par år har der været en stærkt stigende tendens, og det er dermed blevet mere populært at søge til Syddanmark for at tage en kort videregående uddannelse. Det gælder på både det samfundsmæssige og det tekniske område.

Den store søgning til og det store optag på de videregående uddannelser i 2009 sammenlignet med 2008 har flere årsager. En af årsagerne er udviklingen på arbejdsmarkedet, hvor den faldende beskæftigelse har fået mange til at søge over i en videregående uddannelse. Desuden trådte ændrede krav til de nye studerende i kraft fra 2008, hvilket betød at mange potentielle studerende ikke havde den rigtige fagsammen-

¹ Der findes yderligere en detaljeret ansøgerstatistik, hvor der tages udgangspunkt i grundskolelevernes ønsker ved afgang fra 9. og 10. klasse, men kun til uddannelsestype og ikke **hvor**, de søger (eller om de kommer/går i gang). Denne statistik indgår ikke dette notat.

sætning fra ungdomsuddannelsen. Derfor "ventede" mange med at søge optagelse på en videregående uddannelse til 2009.

Der kan dog være store forskelle i søgningen til de enkelte uddannelsesinstitutioner. Så selvom der overordnet set sker en stigning i søgningen til de forskellige uddannelser, kan der godt være fald på den enkelte uddannelse/institution.

c. Geografisk baggrund

På **ungdomsuddannelserne** findes der nye data om eleverne på *de almengymnasiale uddannelser*. Heraf fremgår det klart, at den relativt gode geografiske dækning i regionen samtidig betyder nogenlunde klart afgrænsede optagelsesområder. Mange af skolerne får således 80-90 % af deres elever fra den kommune, hvori skolen ligger.

På de *erhvervsgymnasiale uddannelser* findes kun ældre data fra de fynske skoler. HHX udbydes her kun i tre byer, mens HTX kun udbydes i to byer Odense og Svendborg (tidligere også i Middelfart). Såvel HHX som HTX udbydes også i trekantområdet, hvilket har betydning for det vestligste af Fyn.

Også på de erhvervsgymnasiale uddannelser får skolerne langt hovedparten af deres elever fra den kommune, hvori skolen ligger.

Fra Region Syddanmark optages kun 2/3 af de der påbegynder en videregående uddannelse inden for regionens grænser. Herudover optages 18 % i Region Midtjylland. Det er især fynboerne, der bliver optaget i Region Syddanmark og til dels også sydvestjyderne.

Der er relativt få fra de øvrige regioner, der bliver optaget på en videregående uddannelse i Syddanmark.

2. Fremtidig udvikling

a. Fremskrivning

I det følgende vil der blive givet et overblik i udviklingen i optaget på en række uddannelser i regionen. Der vil blive set både på ungdomsuddannelser og videregående uddannelser, og ud fra den faktiske udvikling i optaget i de seneste år, vil der for udvalgte uddannelser blive lavet en fremskrivning over den forventede udvikling i optaget. Det vil sige, for de uddannelser, hvor der de seneste år har været en negativ udvikling i optaget, vil det blive belyst hvordan udviklingen i optaget forventes at udvikle sig. Fremskrivningsmodellen bygger på udviklingen i de seneste års optag korrigeret for elevgrundlaget for uddannelsen. Jo større elevgrundlag jo større forventet optag. Der er mange eksterne faktorer som modellen ikke tager højde for, og det skal derfor pointeres, at fremskrivningsmodellen er behæftet med en stor grad af usikkerhed.

Ungdomsuddannelserne

Almengymnasiale uddannelser

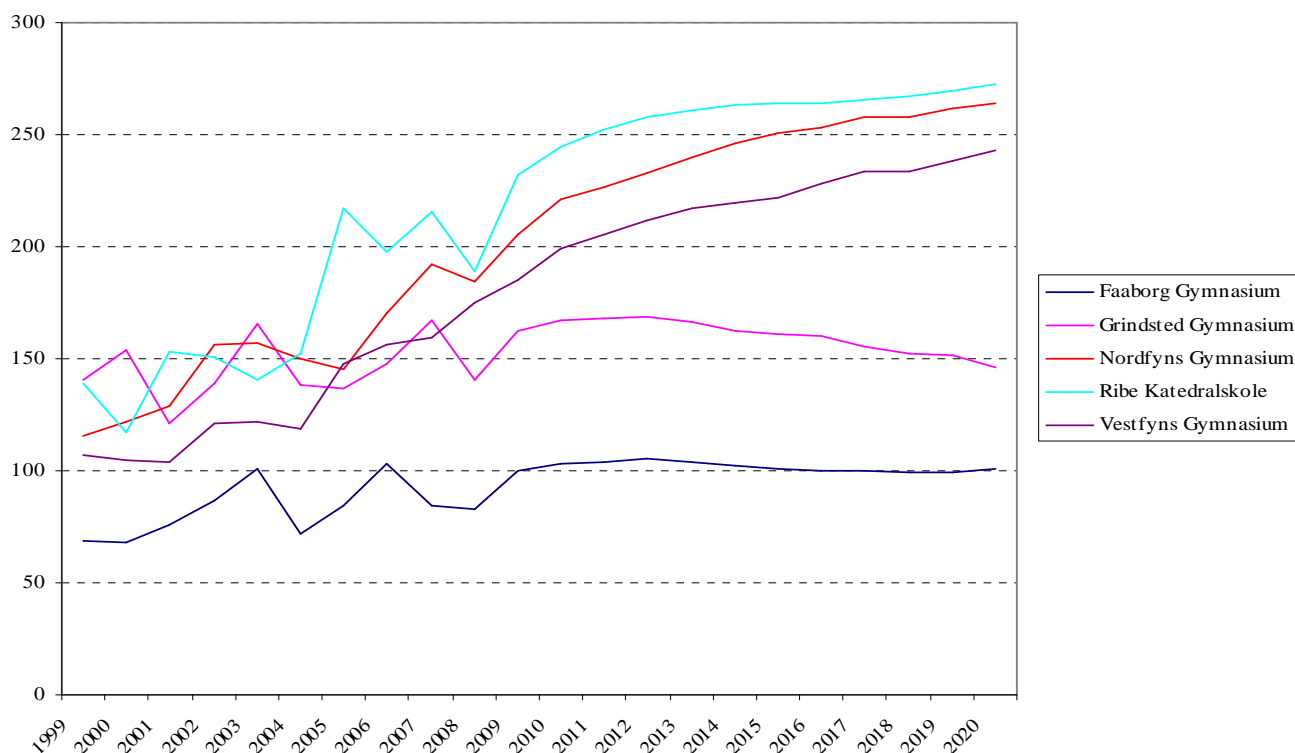
Generelt har der været en stigning i antallet af optagne elever i perioden 1999-2008 på de almene gymnasier i regionen. I samme periode har der imidlertid også været en stigning i antallet af 15-19 årige, hvorfra langt hovedparten af de nye elever kommer. Det er derfor interessant at se på fremskrivningsmodellen, for at se på hvordan optaget kan udvikle sig de kommende år, hvor elevgrundlaget er mindre.

I fremskrivningsperioden vil der være en tilbagegang i elevgrundlaget fra 2012. Det vil sige, at kun skoler, der haft en væsentligt større stigning i optaget frem til 2008 i forhold til stigningen i elevgrundla-

get i samme periode, vil kunne få en stigning i fremskrivningsperioden. Dette skyldes at modellen bygger på de seneste års søgemønstre korrigeret for størrelsen på elevgrundlaget.

Nedenstående figur viser en beregning over de fremtidige optagetal på en række af regionens mindre gymnasier. Modellen bygger på de seneste 10 års søgemønstre og sammenholder disse med den forventede demografiske udvikling i elevgrundlaget for de enkelte skoler.

Figur 2.1 – Fremskrivning over fremtidigt optag på udvalgte gymnasier 2010-20



Kilde: Undervisningsministeriets nøgletalsdatabase samt Danmarks Statistik, Statistikbanken: FOLK1 og PROGA109.

På Ribe Katedralskole, Nordfyns Gymnasium og Vestfyns Gymnasium har elevoptaget været så meget større end befolkningsstigningen i årene 1999-2008, at i fremskrivningsperioden vil dette mere end opveje faldet i elevgrundlaget, hvilket betyder, at antallet af optagne på de tre gymnasier fortsat forventes at udvikle sig i en positiv retning.

På Faaborg Gymnasium har der ligeledes været en relativ stigning i forhold til antallet af 15-19 årige i gymnasiets geografiske rekrutteringsområde, men kun lige så stort, at nedgangen i elevgrundlaget i fremskrivningsperioden kan opvejes, hvilket betyder, at der ikke forventes store ændringer i antallet af optagne elever på Faaborg Gymnasium. Det er dog værd at bemærke, at der generelt ikke optages mange elever på Faaborg Gymnasium, hvorfor et lille fald i antallet af elever kan have stor betydning for gymnasiet.

På Grindsted Gymnasium har stigningen i antal optagne 1999-2008 været mindre end stigningen i elevgrundlaget, hvorfor nedgangen i elevgrundlaget i fremskrivningsperioden ventes at slå stærkt igennem, og der kan derfor forventes en lavere søgning til Grindsted Gymnasium.

Samlet kan det konstateres, at der i fremtiden kan opstå problemer for Faaborg og Grindsted Gymnasium.

Den fremtidige udvikling på det almene gymnasium vil dog i høj grad afhænge af, hvordan kapacitetsfastsættelsen på de enkelte gymnasier fastsættes i fremtiden. Hvis gymnasierne selv kan fastsætte deres kapacitet vil det sandsynligvis sætte de mindre gymnasier under pres.

Udvalgte handels- og erhvervsskoler

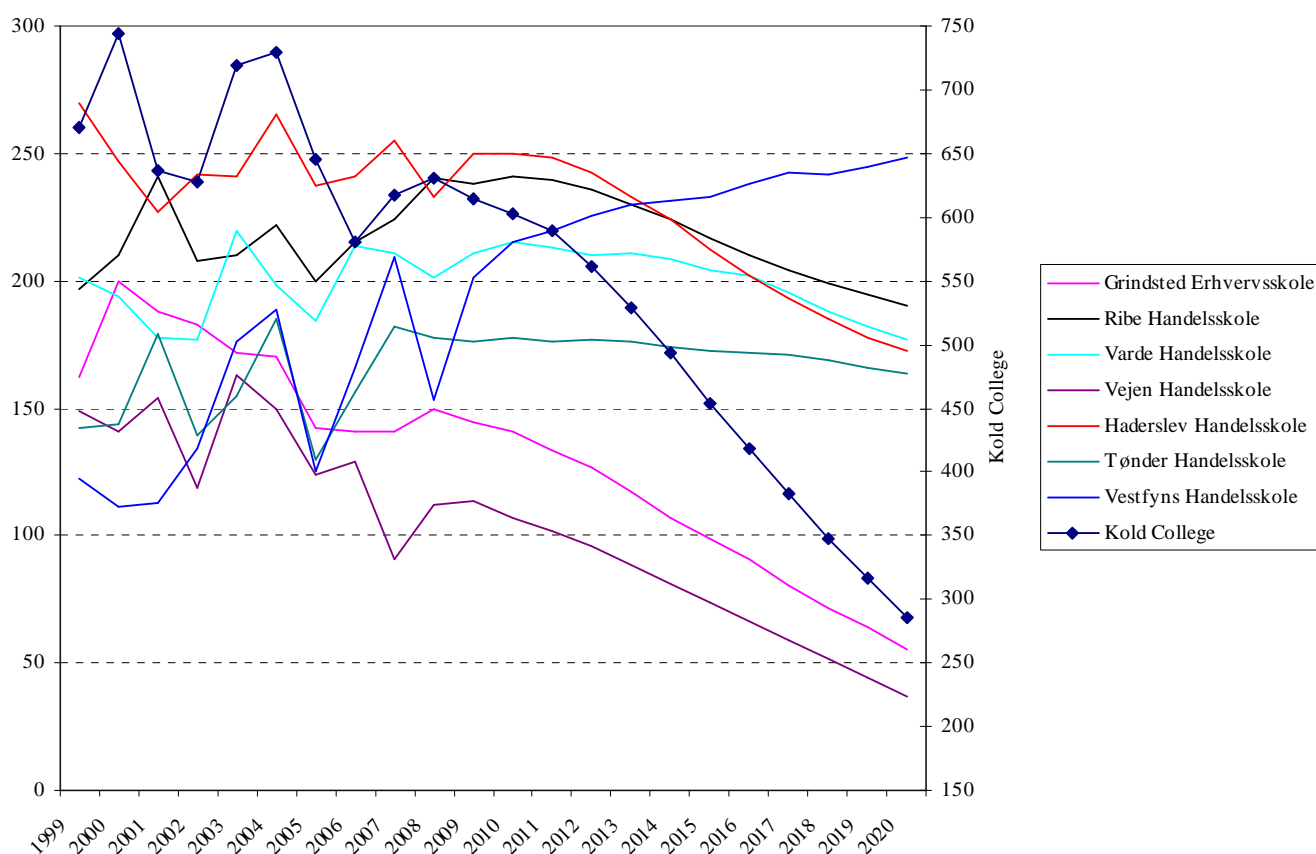
I forhold til erhvervsskolerne er der problemer ved den simple model. Modellen ser på det samlede antal optagne – altså både HHX og HG uddannelserne på den enkelte handelsskole. Det vil sige, at man i princippet kan forestille sig, at f.eks. et grundforløb kan få for få ansøgere, så det evt. kan ønskes lukket, men dette vil modellen ikke tage hensyn til, da antallet af ansøgere til HHX samtidig kan være steget. Dermed bliver det samlede antal ansøgere til den enkelte skole uændret. Generelt tager modellen ikke hensyn til de samspilsmuligheder der er på en erhvervsskole, og det er dermed ikke muligt at sige om den forventede søgning til de forskellige erhvervsuddannelser indenfor den enkelte uddannelsesinstitution.

Nedenstående figur viser en beregning over de fremtidige optagetal på en række af regionens mindre erhvervsskoler. Modellen bygger på de seneste 10 års søgemønstre og sammenholder disse med den forventede demografiske udvikling i elevgrundlag for de enkelte skoler.

Der er 6 tekniske skoler i regionen. De er alle så store, at de vil kunne bære et fald i elevantallet i de kommende år. Det er dog valgt at vise fremskrivningen for Kold College, der er i konkurrence med Syd-dansk Erhvervsskole i Odense. Bemærk, at i nedenstående figur viser højre akse optagetal for Kold College, mens venstre akse viser optagetal for handelsskolerne.

Fremskrivningen for Kold college viser et markant fald i optaget. Skolens optag ligger dog stadig på et så højt niveau, se højre akse, at skolen ikke vurderes at være lukningstruet.

Figur 2.2 - Fremskrivning over fremtidigt optag på udvalgte erhvervsskoler



Kilde: Undervisningsministeriets nøgletalsdatabase samt Danmarks Statistik, Statistikbanken: FOLK1 og PROGA109.

Grindsted Erhvervsskole, Ribe, Varde, Vejle og Haderslev handelsskoler samt Kold College har alle haft en udvikling i optagetallet, der har været mindre end stigningen i elevgrundlaget i perioden 1999-2008.

Det betyder, at der kan forventes et markant fald i antallet af optagne på disse uddannelser, såfremt tendensen for de seneste 10 år fortsætter i en periode, hvor elevgrundlaget for de nævnte skoler vil falde.

Tønder Handelsskole har haft en lidt gunstigere udvikling i optagetallet end elevgrundlaget tilsagde, men det er dog ikke nok til at kunne opveje det fald i elevgrundlaget, der kommer i fremskrivningsperioden. Der forventes derfor et mindre fald i antallet af optagne på Tønder Handelsskole i årene fremover.

Kun Vestfyns Handelsskole har oplevet en markant højere stigning i antal optagne end stigningen i elevgrundlaget i 1999-2008. Det betyder, at selv ved et fald i elevgrundlaget i fremskrivningsperioden, vil der fortsat kunne være fremgang i optagetallet, såfremt tendensen i søgemønstrene fra de seneste 10 år fortsætter i fremskrivningsperioden.

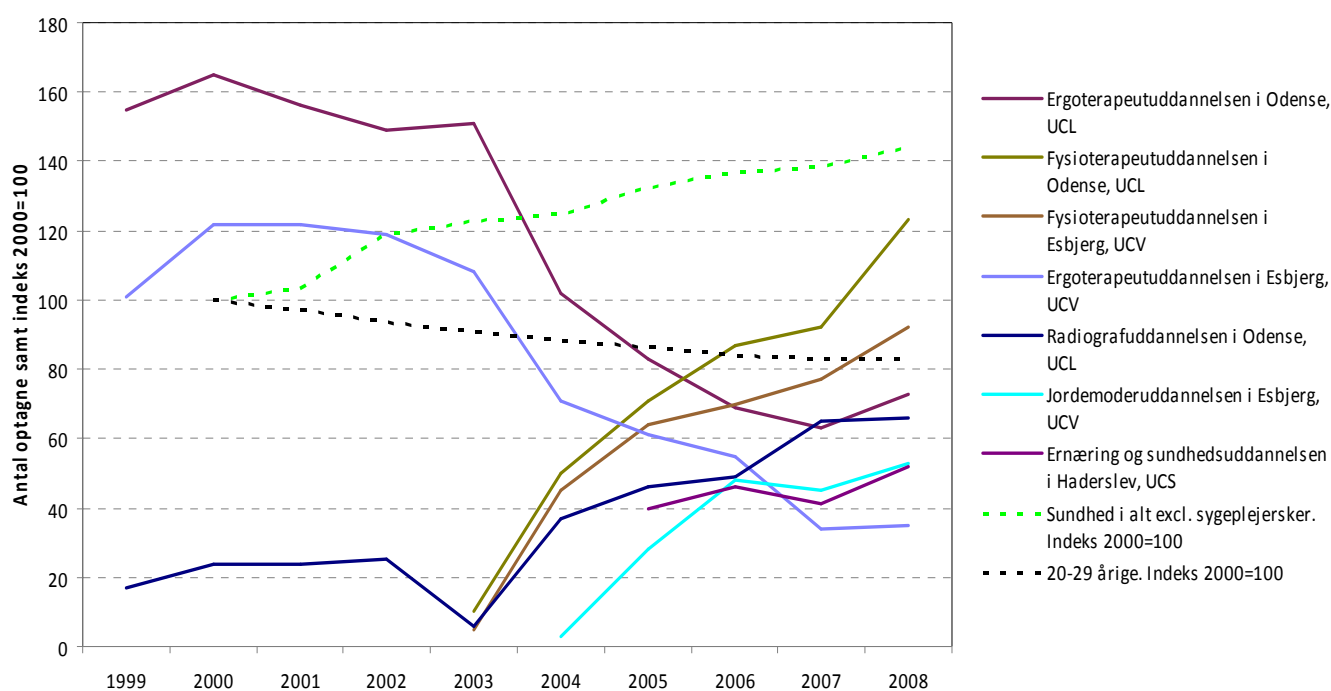
Der tegner sig et billede af, at en række af de mindre handelsskoler i regionen i fremtiden vil komme under et stadig stigende pres i forhold til at fastholde antallet af elever på det nuværende niveau. Det faldende elevgrundlag og søgemønstrene mod de større byer vil i et eller andet omfang presse de mindre skoler.

Mellemlange videregående uddannelser

Udvalgte sundhedsuddannelser

Nedenstående figur viser udviklingen i optaget på en række udvalgte sundhedsuddannelser i regionen fra 1999 til 2008.

Figur 2.3 – Optaget på udvalgte sundhedsuddannelser 1999-2008



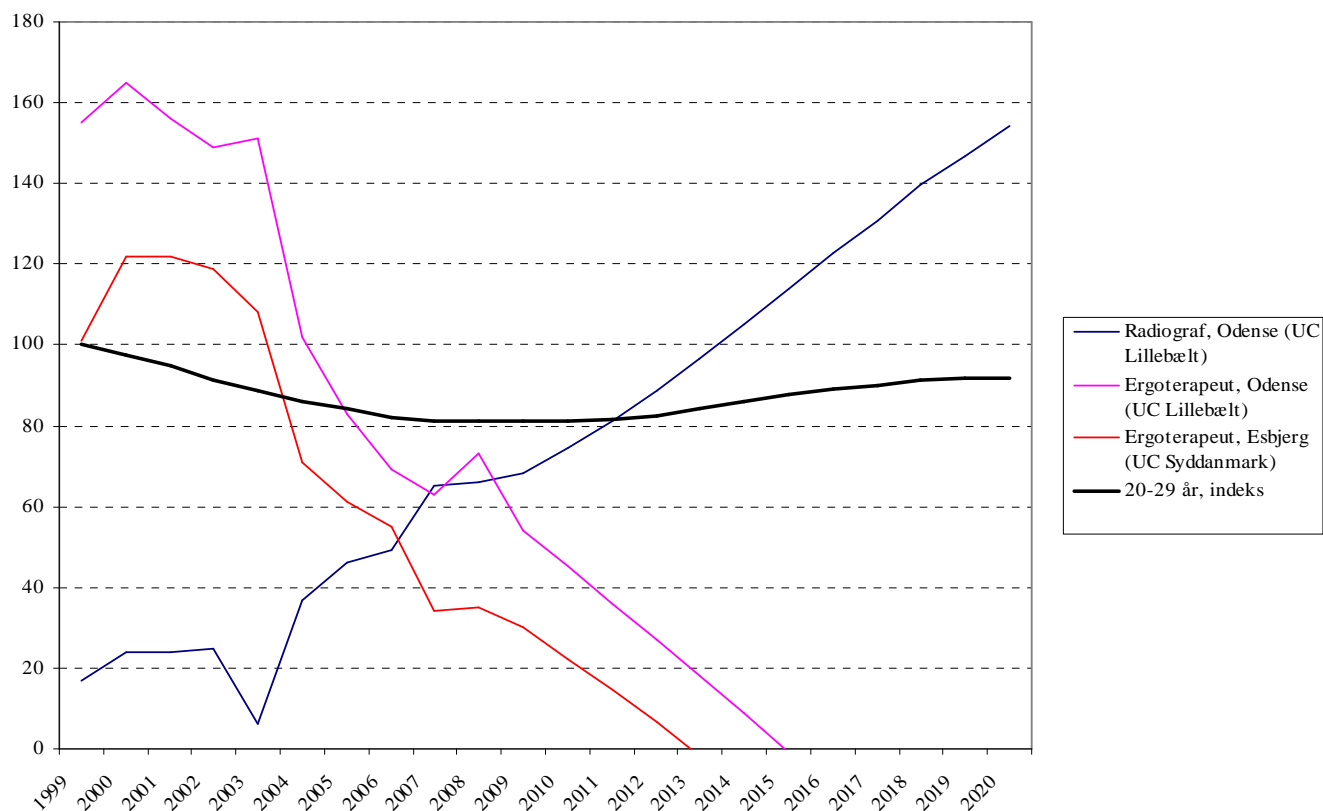
Kilde: Undervisningsministeriets nøgletalsdatabase.

Udviklingen i optaget på ergoterapeutuddannelserne i Odense og Esbjerg har, som det ses, været meget negativ. I Esbjerg er optaget faldet med næsten 70 % fra 2000 til 2008. Derfor er der for disse to uddannelser, ud fra udviklingen i optaget fra 1999 til 2008 lavet en fremskrivning over det forventede optag frem mod 2019. Fremskrivningen kan ses af nedenstående figur.

For de øvrige uddannelser i ovenstående figur, har der været en positiv udvikling de senere år, og da befolkningsgrundlaget for de videregående uddannelser i de kommende år stiger, så vurderes disse ikke at

være lukningstruede, hvis man alene tager udviklingen i optaget til grund for uddannelsernes eksistens. Til sammenligning vises dog en fremskrivning over radiografuddannelsen i Odense.

Figur 2.4 – Fremskrivning over forventet optag på udvalgte sundhedsuddannelser i Syddanmark 2010-20



Kilde: Undervisningsministeriets nøgletalsdatabase samt Danmarks Statistik, Statistikbanken: FOLK1 og PROGA109

Antallet af optagne på ergoterapeutuddannelsen i Odense og Esbjerg har været klart faldende fra 1999-2008 - mere end befolkningstallet er faldet, dvs. der har været en negativ tendens i andelen af optagne i forhold til befolkningstallet. Denne negative tendens er så stor, at end ikke stigningen i befolkningstallet i fremskrivningsperioden vil opveje dette. Det forventes således at antallet af optagne vil falde dramatisk i fremskrivningsperioden, hvilket også tydeligt illustreres i figur 2.4 ovenfor.

Antallet af optagne på radiografuddannelsen i Odense har generelt været stigende - og da befolkningstallet samtidigt er faldet, har der været en positiv tendens i andelen af optagne i forhold til befolkningstallet. Denne positive tendens betyder - i samspil med det stigende befolkningstal i fremskrivningsperioden - at optagelsestallet forventes at vokse dramatisk i fremskrivningsperioden.

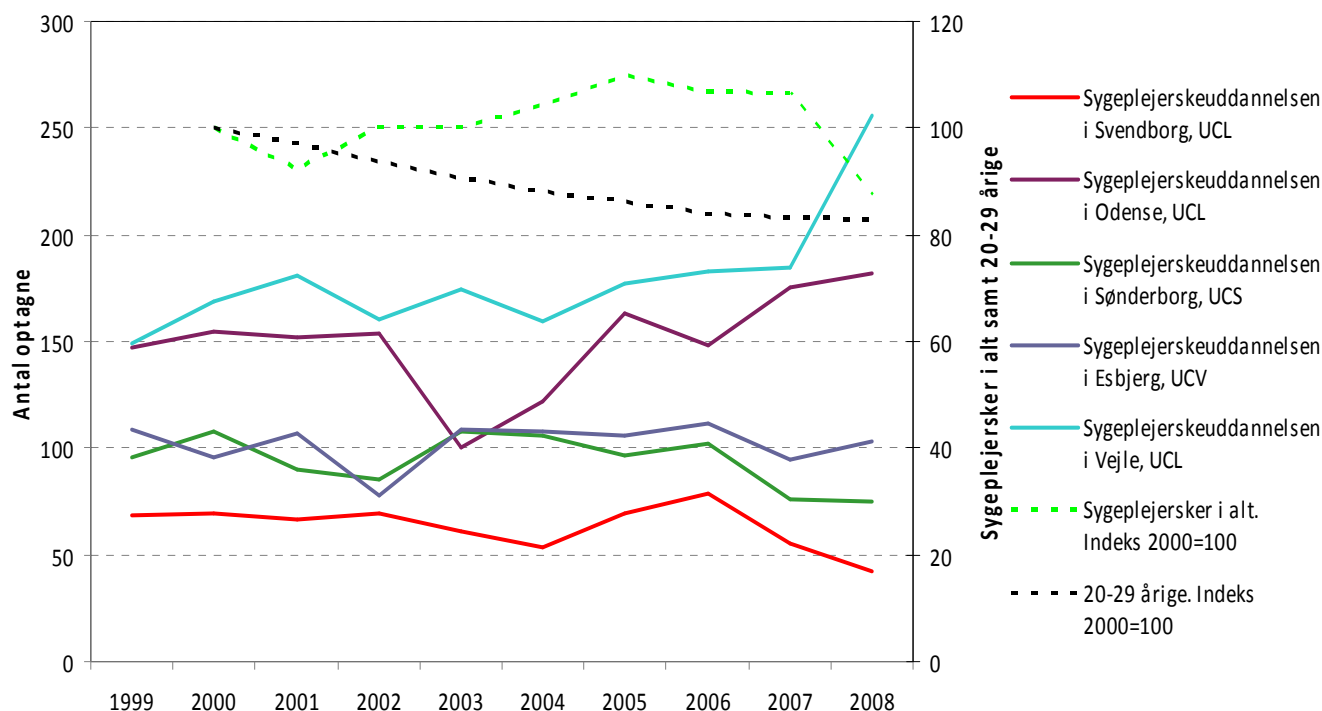
Det skal endnu engang understreges, at den forventede udvikling i optaget kun vil finde sted, såfremt de nuværende søgemønstre fastholdes.

Samlet set, er der grund til at følge udviklingen i optaget på de to ergoterapeutuddannelser i Odense og Esbjerg nøje i de kommende år, for at se om den negative udvikling i optaget forsætter sådan som modellen forudsiger. Udviklingen i optaget på jordemoderuddannelsen i Esbjerg, fysioterapeut i Odense, radiograf i Odense og ernæringsuddannelsen i Esbjerg forventes alle at få en positiv udvikling i optaget.

Sygeplejerskeuddannelserne

Nedenstående figur viser udviklingen i optaget fra 1999 til 2008.

Figur 2.5 - Optaget på sygeplejeruddannelserne i Syddanmark 1999-2008



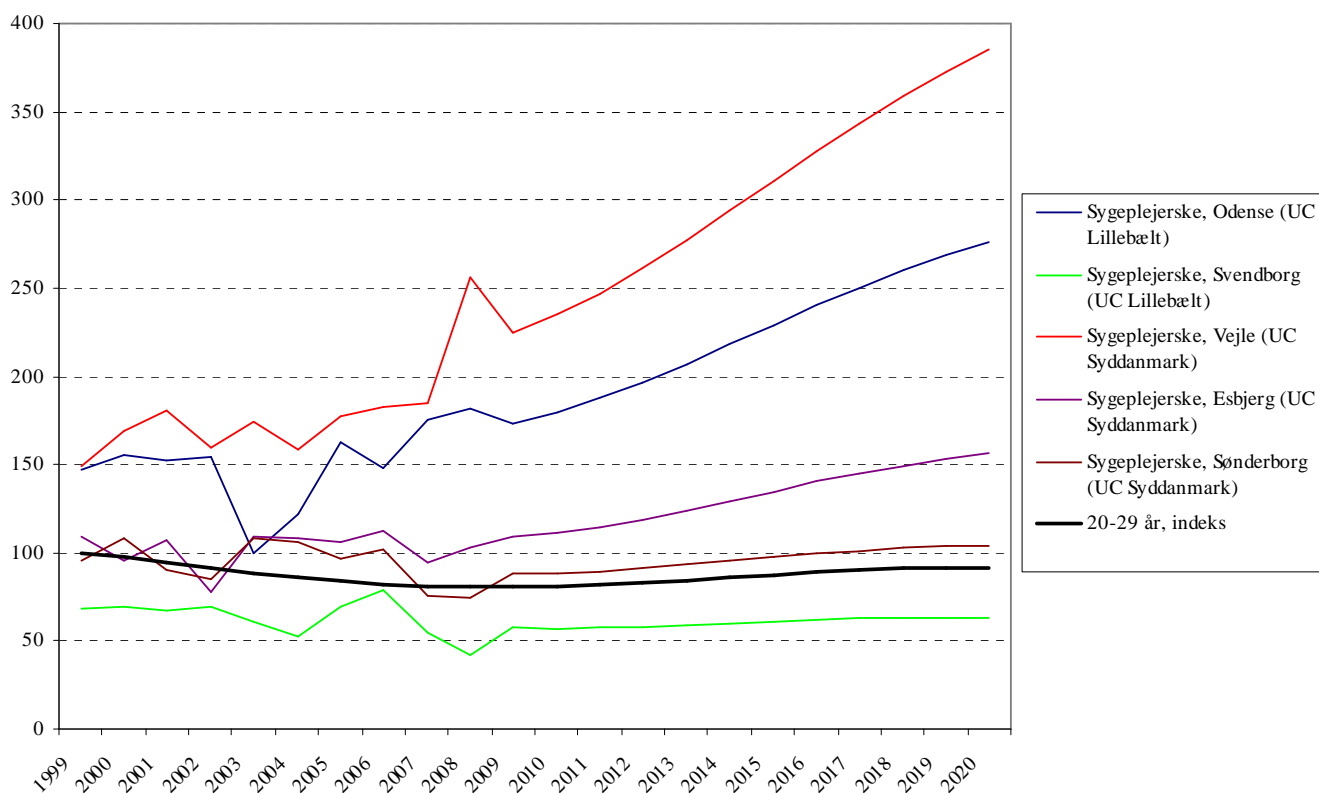
Kilde: Undervisningsministeriets nøgletalsdatabase.

Der er stor forskel på udviklingen i optaget på regionens sygeplejerskeuddannelser. Optaget i Odense og Vejle har været stærkt stigende i de seneste år og er nu de klart største sygeplejerskeuddannelser i regionen. Optaget i Esbjerg er forholdsvis stabilt. Derimod har uddannelsen i Sønderborg og særligt i Svendborg mærket en markant tilbagegang de senere år. En del af stigningen i antallet af studerende i Odense er sandsynligvis et resultat af, at flere hellere vil studere i Odense frem for i Svendborg.

Ser man på den forventede fremtidige udvikling, se figur 2.6, viser det sig, at den positive udvikling i Odense, Vejle og Esbjerg fortsætter, mens uddannelserne i Sønderborg og Svendborg forventes at have et uændret antal optagne på uddannelserne. Det er stigningen i antallet af 20-29 årige i fremskrivningsperioden, der er årsag til, at modellen ikke forudser et yderligere fald i antallet af optagne i Sønderborg og Svendborg.

Samlet set forventes en stigning i antallet af studerende ved sygeplejeruddannelserne, men det er dog værd at være opmærksom på udviklingen i Svendborg og Sønderborg. Antallet af studerende i Sønderborg og Svendborg er så lave, at det kan blive problematisk, hvis de fremtidige optagetal falder bare lidt.

Figur 2.6 – Forventet optag på sygeplejerskeuddannelserne i Syddanmark 2010-20



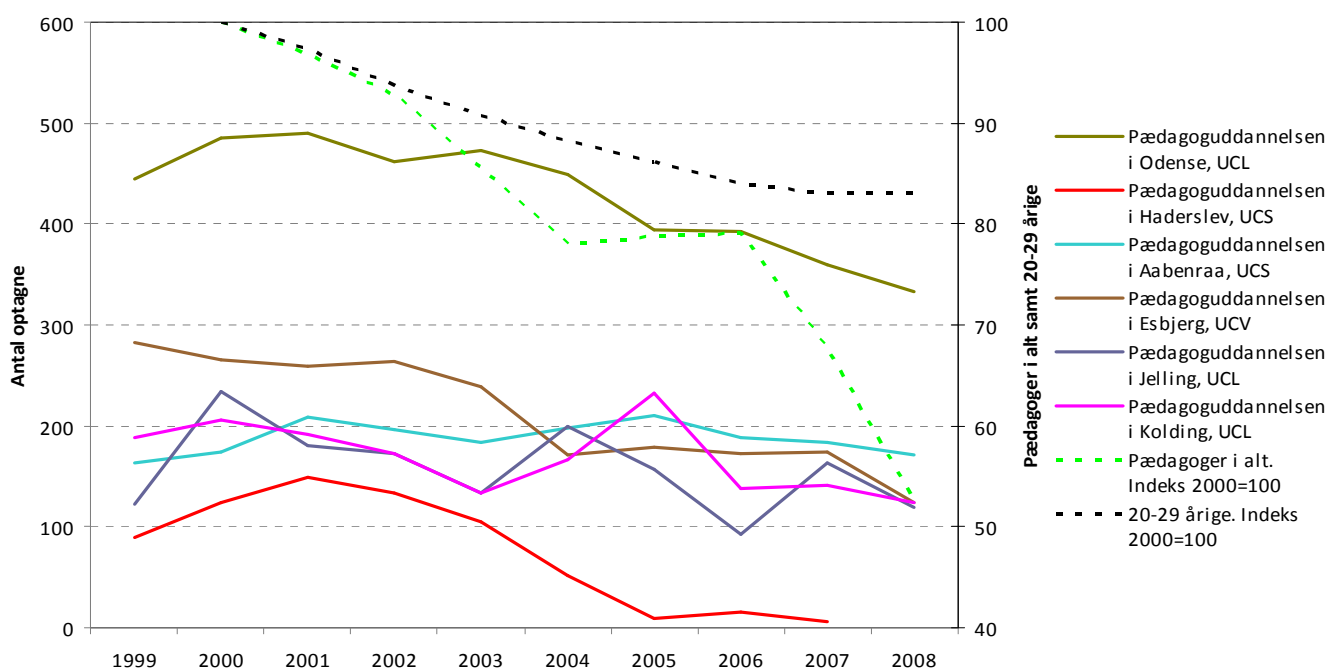
Kilde: Undervisningsministeriets nøgletalsdatabase samt Danmarks Statistik, Statistikbanken: FOLK1 og PROGA109.

Udvalgte pædagogiske uddannelser

Nedenstående figur 2.7 viser udviklingen i optaget på pædagoguddannelserne i regionen frem mod 2008. Der kan generelt konstateres et fald i optaget på de forskellige pædagoguddannelser i regionen. Særligt pædagoguddannelserne i Odense og Esbjerg har oplevet et stort fald i antallet af optagne, mens pædagoguddannelsen i Haderslev er lukket. Optaget på pædagoguddannelsen i Odense er dog stadig markant højere end tilsvarende pædagoguddannelser og derfor er pædagoguddannelsen i Odense ikke umiddelbart lukningstruet. Optaget i Kolding har været præget af større udsving, men med en klart nedadgående tendens siden 2005 fra ca. 230 optagne til ca. 120 optagne i 2008.

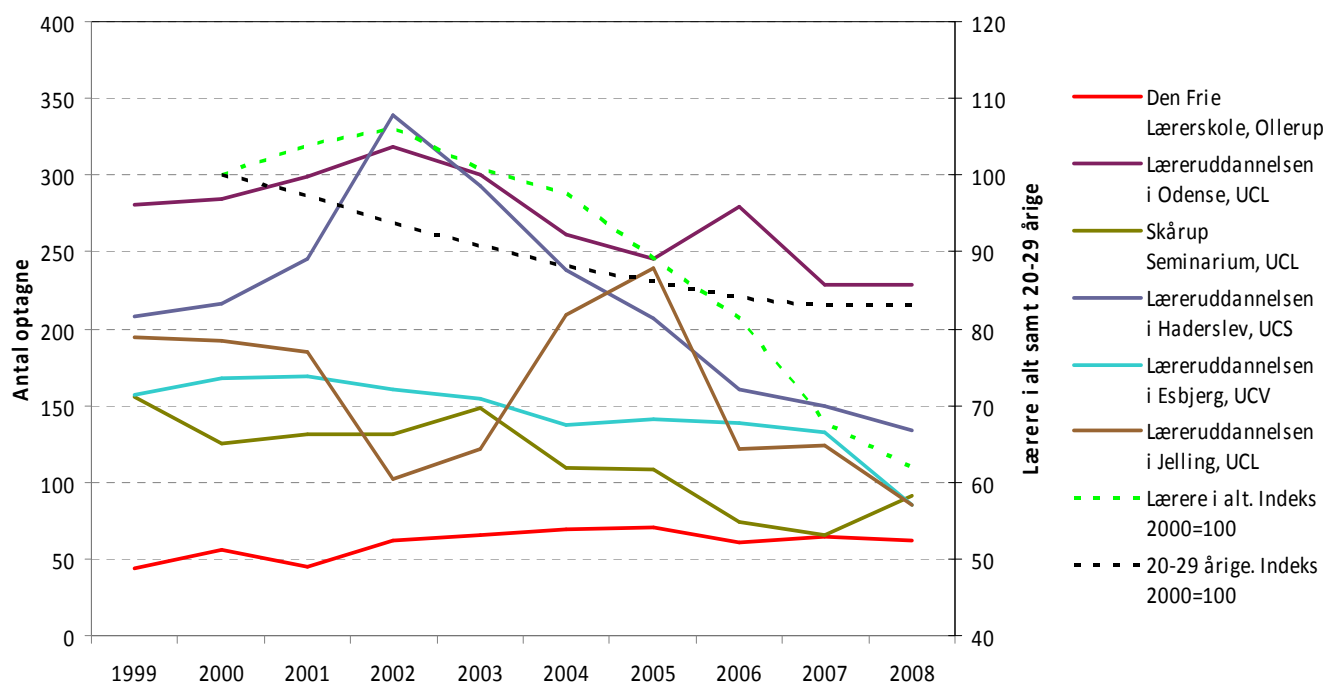
For læreruddannelserne i regionen gælder det tilsvarende, at der fra 1999-2008 har været et generelt fald i antallet af optagne. Læreruddannelsen i Odense er stadig klart den største og derfor ikke umiddelbart lukningstruet. Udviklingen i optaget på læreruddannelserne i Haderslev, Jelling og Esbjerg er derimod faldet til et kritisk niveau. Udviklingen i optaget på læreruddannelserne i regionen fremgår af figur 2.8 nedenfor.

Figur 2.7 - Optaget på pædagoguddannelserne i regionen 1999-2008



Kilde: Undervisningsministeriets nøgletalsdatabase.

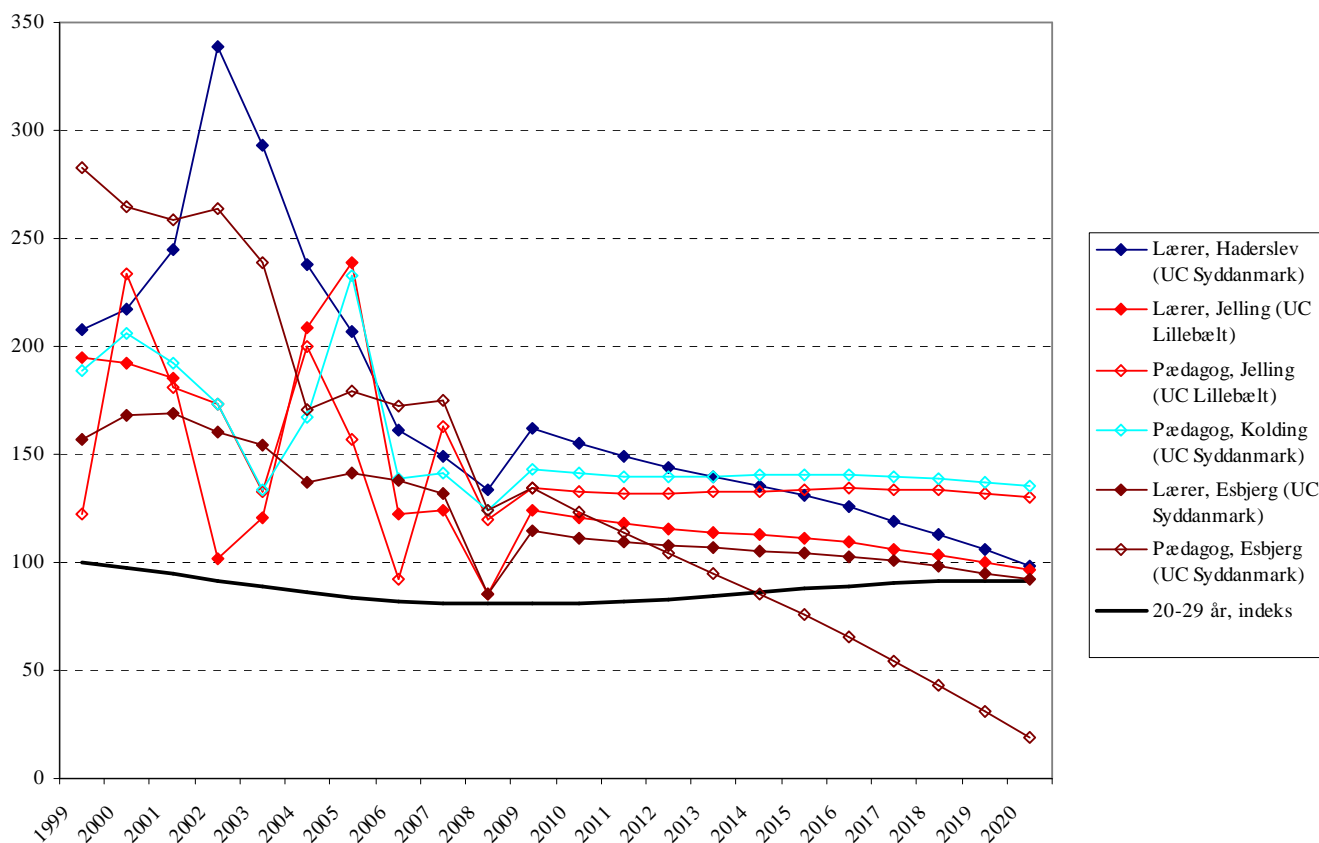
Figur 2.8 – Optaget på læreruddannelserne i regionen 1999-2008



Kilde: Undervisningsministeriets nøgletalsdatabase.

Med baggrund i ovenstående figur er der foretaget en fremskrivning over den forventede udvikling i optaget på en række af lærer- og pædagoguddannelserne i regionen. Fremskrivningen fremgår af nedenstående figur, der viser den forventede udvikling frem mod 2020.

Figur 2.9 – Fremskrivning over forventet fremtidigt optag på en række lærer- og pædagoguddannelser i Syddanmark 2010-2020



Kilde: Undervisningsministeriets nøgletalsdatabase samt Danmarks Statistik, Statistikbanken: FOLK1 og PROGA109

Antal optagne på læreruddannelserne i Haderslev og Jelling samt på pædagoguddannelserne i Kolding og Jelling er faldet mere end antallet af 20-29 årige frem til 2008. Denne tendens bliver til dels opvejet af den forventede stigning i antal 20-29 årige i fremskrivningsperioden, hvor elevgrundlaget for de videregående uddannelser i regionen stiger.

På de to pædagoguddannelser forventes der derfor et stabilt antal optagne i fremskrivningsperioden. Når optaget på pædagoguddannelserne ikke fortsætter med at falde, som vi har set det frem mod 2008, skyldes det den demografiske udvikling, hvor elevgrundlaget stiger frem mod 2020.

Den demografiske udvikling og det øgede elevgrundlag er dog ikke stort nok til at opveje den generelt lavere søgning til læreruddannelserne i Haderslev og Jelling. Der forventes således et fald i optaget på læreruddannelserne i Jelling og Haderslev i fremskrivningsperioden.

Endelig viser fremskrivningen et stort fald i optaget i Esbjerg – både på lærer og pædagoguddannelserne. Særligt forventes der et stort fald i optaget på pædagoguddannelserne i Esbjerg. Det er værd at bemærke, at faldet i antallet af optagne på uddannelserne i perioden 1998-2008 forventes at fortsætte selv i perioden, hvor elevgrundlaget for de videregående uddannelser stiger.

3. Efterspørgsel på det offentlige arbejdsmarked.

Da mange af de institutioner der oplever faldende elevtal er institutioner, der uddanner til det offentlige arbejdsmarked, gives der i nedenstående et kort bud på udviklingen i efterspørgslen indenfor det offentlige arbejdsmarked i Syddanmark.

Inden for de næste 10 år vil vi opleve, at der bliver færre unge og flere ældre, dvs. efterspørgslen efter pædagoger og lærere vil – alt andet lige – falde, mens efterspørgslen efter sociale og sundhedsydelse til de ældre – alt andet lige – vil stige, hvilket medfører et øget behov for medarbejdere til ældreområdet.

Samtidig er der i Region Syddanmark en meget høj andel af 50-59 årige, der er beskæftigede i regionen eller kommunerne. Det vil sige, at mange offentlige ansatte står over for en snarlig tilbagetrækning fra arbejdsmarkedet. For udvalgte grupper ses nedenfor en fremskrivning af antallet, der forlader arbejdsmarkedet. For mange af disse grupper ventes ca. hver fjerde at forlade arbejdsmarkedet i løbet af det kommende 10 år.

Tabel 3.1: Udviklingen på det offentlige arbejdsmarked for de 50-59 årige

Område	Ansatte		Forlader arbejdsmarkedet	
	I alt	Andel over 50 år	2008-2018	I % af antal ansatte
Undervisning og pædagogik	40582	35,5 %	35300	25 %
- lærere	15108	42,1 %	4550	30 %
- pædagoger	19729	32,8 %	4750	24 %
Sundhedspersonale	40499	34,6 %	9400	23 %
- læger	2879	33,8 %	450	16 %
- sygeplejersker	9737	29,9 %	2150	22 %
- bioanalytikere	973	41,6 %	250	26 %
- ergo- og fysioterapeuter	1987	16,5	200	10
- social og sundhedsassistenter	9226	45,4	2500	27
- social og sundhedshjælpere	10626	32,6	2750	26

Kilde: Beskæftigelsesregion Syddanmark: *Kommunal rekruttering i Syddanmark*. Marts 2009, side 17.

Rekrutteringsbehovet

Det betyder alt andet lige, at de mange der forlader det offentlige arbejdsmarked, skal erstattes af de nye, der træder ind på arbejdsmarkedet.

Tager man imidlertid højde for, at der bliver færre unge og flere ældre, forventes det, at behovet for at skaffe nye lærere og pædagoger er mindre end ovenstående tabel antyder.

Til gengæld vil stigningen i antallet af ældre betyde øget efterspørgsel efter pleje- og sundhedspersonale.

Alt i alt vurderes det (Beskæftigelsesregion Syddanmark, 2009), at rekrutteringssituationen bliver særlig vanskelig for:

- sygeplejersker
- bioanalytikere
- social- og sundhedsassistenter
- social- og sundhedshjælpere
- folkeskolelærere

Det vil derfor have betydning for rekrutteringsgrundlaget for det offentlige som arbejdsgiver, såfremt mulige lukninger af uddannelsesinstitutioner medfører at færre uddannes til at arbejde i den offentlige servicesektor.

4. Kan udviklingen vendes?

Hvad kan uddannelsesinstitutionerne gøre?

På møde i det Regionale UngdomsuddannelsesRåd (RUR) den 19. marts 2010 blev denne temadrøftelse og særligt fremskrivningerne for ungdomsuddannelserne kort drøftet.

Det er ikke muligt for skolerne, at give et eksakt tal for, hvad den kritiske masse er for ungdomsuddannelserne. Det vil sige, hvor stort det årlige optag mindst bør være, for at skolen er økonomisk bæredygtig. En del af skolerne har såvel ungdomsuddannelser, AMU kurser og efteruddannelsesaktiviteter.

For skoler med både ordinære ungdoms- eller videregående uddannelser og efteruddannelsesaktiviteter, vil der derfor være en mulighed for at opretholde den ordinære uddannelse, selvom søgningen er lille, hvis det samtidig lykkes at sætte andre aktiviteter i gang, som f.eks. indtægtsdækket efteruddannelse. Strategien er at satse bredt, så man ikke er for sårbar.

Professionshøjskolerne er ligeledes kendetegnet ved at udbyde efteruddannelse i vid udstrækning.

Herudover kan skolerne forsøge at udvikle de ordinære uddannelser til mere specialist eller niche uddannelser, hvorved de evt. kan tiltrække flere elever/studerende. Sådanne særlige uddannelser har været forsøgt flere steder, med forskelligt held. Det er derfor ikke entydigt en god ide. Skolerne bør ved udviklingen af nye uddannelser være bevidste om arbejdsmarkedets behov.

For skolerne bliver udfordringen de kommende år derfor ikke kun at tiltrække flere elever/studerende men også at fastholde og tiltrække lærere, der er fleksible og som både kan arbejde med udviklingsaktiviteter, ordinær uddannelse og efteruddannelse.

Hvad kan regionen gøre?

Regionen kan i forbindelse med udarbejdelsen af den nye Regionale UdviklingsPlan drøfte problemstillingerne og eventuelle initiativer med kommunerne.

Regionsrådet har via deltagelse i uddannelsesinstitutionernes bestyrelser og det Regionale UngdomsuddannelsesRåd (RUR) mulighed for at være opmærksomme på udviklingen i søgemønstre og optag, og kan derigennem være med til at initiere en proaktiv indsats, hvor det er nødvendigt. Regionsrådets Uddannelsespanel vil styrke denne rolle.

Herudover har regionsrådet en myndighedsopgave med koordinering i forhold til at sikre et tilstrækkeligt udbud af ungdomsuddannelser. Regionsrådet kan derfor via denne myndighedsopgave være opmærksomme på kommende udfordringer og påvirke disse gennem dialog med såvel Undervisningsministeriet som de relevante institutioner.

Via Syddansk Uddannelsesaftale arbejder regionen for at få flere til at gennemføre en ungdomsuddannelse. Dette har både en effekt på ungdomsuddannelserne og deres økonomi samt på søgningen til de videregående uddannelser.

5. Konklusion

Den samlede konklusion af belysningen af udviklingen i søge-, optagetal sammenholdt med en fremskrivning for optaget på udvalgte uddannelsesinstitutioner viser, at det kan være relevant at følge udviklingen for følgende uddannelsessteder:

Almene gymnasier: Faaborg gymnasium og Grindsted Gymnasium

Handelsskoler: særligt Vejen Handelsskole og Grindsted Erhvervsskole (som både udbyder handelsskole uddannelser og teknisk skole uddannelser), men også Varde, Haderslev, Tønder og Ribe Handelsskoler viser nedgang

Ergoterapeut: Odense (UC Lillebælt) og Esbjerg (UC Syddanmark)

Sygeplejerske: Svendborg (UC Lillebælt) og Sønderborg (UC Syddanmark)

Lærere: Jelling (UC Lillebælt), Haderslev (UC Syddanmark) og Esbjerg (UC Syddanmark)

Pædagog: Esbjerg (UC Syddanmark)

Det skal igen præciseres, at der er tale om simple – alt andet lige – fremskrivninger.